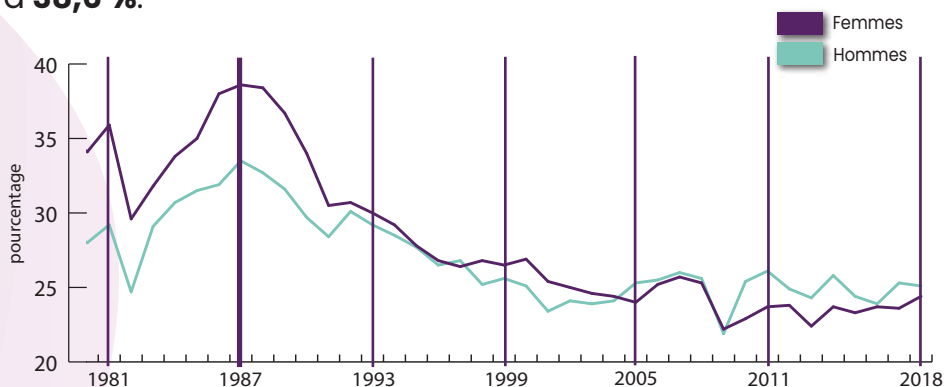


# Coup d'œil sur la mobilité de la main-d'œuvre et la stabilité d'emploi chez les femmes

# 1980 à 2018

Le taux d'embauche<sup>1</sup> des femmes **pendant les années 1980** a été marqué par une hausse considérable du nombre de femmes entrant sur le marché du travail, et a atteint un sommet en **1987**, lorsqu'il s'est élevé à **38,6 %**.

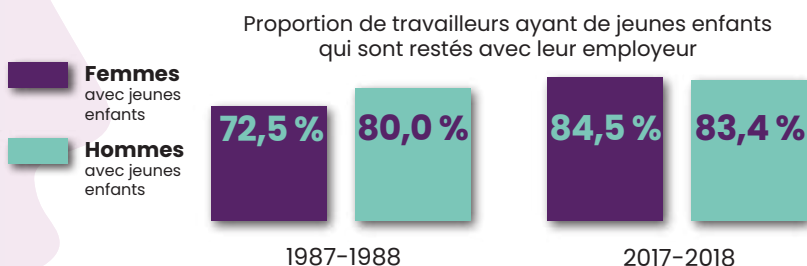
**En 2018**, les taux d'embauche des femmes et des hommes étaient semblables, se situant tous deux à environ **25 %**. Les nouvelles embauches concernent principalement les **professions traditionnellement** occupées par les hommes et les femmes.



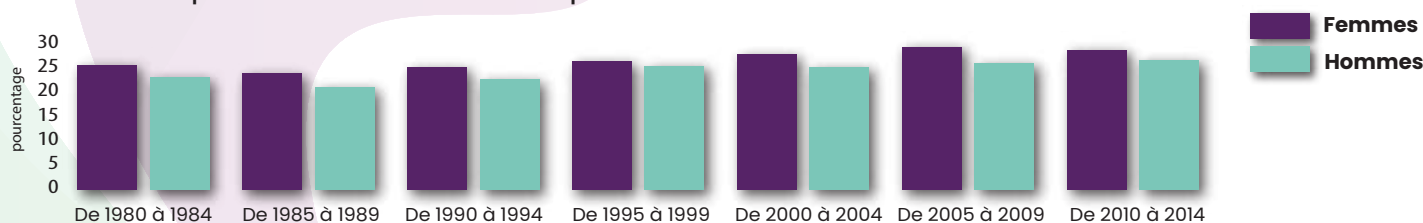
1. Le taux d'embauche désigne le nombre de nouveaux employés divisé par le nombre total de travailleurs.

**En 2018, les professions à prédominance féminine**, c'est-à-dire les professions dont plus de **70 %** de l'effectif est constitué de femmes, affichaient, en moyenne, **une plus grande stabilité d'emploi** que les professions à **prédominance masculine (82,9 % par rapport à 76,7 %)\***.

**À la fin des années 1980**, les femmes qui avaient de jeunes enfants étaient **moins susceptibles** de rester auprès de leur employeur que leurs homologues de sexe masculin, mais en **2018, l'écart était négligeable**.



**Les femmes sont tout aussi susceptibles que les hommes de conserver l'emploi qu'elles occupent**, qu'il s'agisse d'un nouvel emploi, d'un emploi en cours ou d'un nouvel emploi d'une durée de cinq ans\*\*.



\* Renvoie au taux de maintien en poste sur un an pour les emplois en cours.

\*\* Renvoie au taux de maintien en poste sur cinq ans.

Source : Statistique Canada, Enquête sur la population active.

Pour obtenir plus de renseignements, veuillez consulter l'article « Aussi mobiles et aussi stables : convergence entre les sexes en matière de mobilité de la main-d'œuvre et de stabilité d'emploi au Canada », accessible en ligne dans *Statistiques sur le travail : Documents de recherche (75-004-M)*.

Numéro au catalogue : 11-627-M | ISBN : 978-0-660-35750-8

© Sa Majesté la Reine du chef du Canada, représentée par le ministre de l'Industrie, 2020