

Le marché du travail canadien s'est remis assez rapidement de la récession de 2008-2009. Durant le ralentissement économique, le chômage a atteint 8,7 % et le nombre de personnes occupées a chuté de 400 000 dans les 9 mois suivant le mois d'octobre 2008.

En janvier 2011 (27 mois après avoir atteint un sommet en octobre 2008), l'emploi avait entièrement regagné le terrain perdu et le chômage avait reculé à 7,8 %. Par contre, le marché du travail avait mis beaucoup plus longtemps à se remettre des récessions du début des années 1980 (40 mois) et 1990 (53 mois).

Croissance de l'emploi

L'emploi a connu une hausse de 1,8 % (298 000 emplois) en 2010, principalement durant la première moitié de l'année. Il s'agit de la hausse la plus importante depuis 2007. Cette hausse est survenue après que l'emploi a reculé de 1,2 % en 2009.

La croissance s'est manifestée dans le travail à temps plein (215 000 emplois) et à temps partiel (83 000 emplois); l'emploi à temps partiel a toutefois augmenté plus rapidement (2,6 % contre 1,6 %). Cette situation tranche avec celle de 2009, année où l'emploi à temps plein a reculé de 1,5 % et où l'emploi à temps partiel a progressé de 0,2 %. Comme les travailleurs à temps plein étaient plus nombreux en 2010, le nombre d'heures travaillées a crû de 1,9 %, après avoir fléchi de 0,8 % l'année précédente.

Les travailleurs plus âgés ont affiché en 2010 la plus forte croissance de l'emploi. Chez les travailleurs de 55 ans et plus, l'emploi a grimpé de 6,4 % (180 000 emplois), la croissance étant bien répartie entre les hommes (6,0 %) et les femmes (6,8 %). L'emploi a progressé de 0,8 % chez les jeunes (de 15 à 24 ans) et chez les travailleurs du principal groupe d'âge actif (de 25 à 54 ans). Chez ces derniers, la croissance a profité entièrement aux hommes (2,0 %).

Lors du ralentissement économique, les jeunes travailleurs, les hommes et les

personnes peu scolarisées ont enregistré des pertes d'emplois disproportionnées.

Secteurs créateurs d'emplois

En 2010, la croissance de l'emploi s'est produite surtout dans le secteur privé, où il s'est créé 297 000 emplois (2,8 %). L'emploi dans le secteur public a crû de 3,1 % (109 000 emplois). Toutefois, le nombre de travailleurs autonomes a reculé de 3,9 % (108 000 emplois). En 2009, le nombre de travailleurs autonomes a augmenté de 85 000 et le nombre d'employés a diminué de 293 000; peu de changements ont été observés dans le secteur public.

Le secteur de la fabrication a dominé la croissance de l'emploi à la fin de l'année. En décembre 2010, l'emploi dans la fabrication est monté en flèche. En général, l'emploi dans ce secteur a augmenté de 2,2 % en 2010.

Les secteurs suivants ont toutefois affiché la plus forte croissance de l'emploi : transport et entreposage (9,8 %), ressources naturelles (7,3 %), services aux entreprises, services relatifs aux bâtiments et autres services de soutien (6,8 %), administration publique (5,3 %) et construction (4,3 %).

À l'échelle provinciale, en 2010, les taux de croissance de l'emploi ont dépassé la moyenne nationale de 1,8 % à Terre-Neuve-et-Labrador (3,9 %), au Québec (2,4 %), au Manitoba (2,4 %) et en Ontario (2,3 %). Près des trois quarts des emplois en fabrication se trouvaient en Ontario et au Québec. À l'ouest du Manitoba, la croissance a

Pour en savoir plus sur

assurance-emploi, caractéristiques de la population active, emploi dans le secteur public, emploi par taille d'entreprise, emploi selon la branche d'activité, gains et durée du travail, population active expérimentée, population occupée, professions, raisons du travail à temps partiel, salariés inscrits sur les listes de paie, syndicalisation, taux de chômage, travail autonome

visitez www.statcan.gc.ca

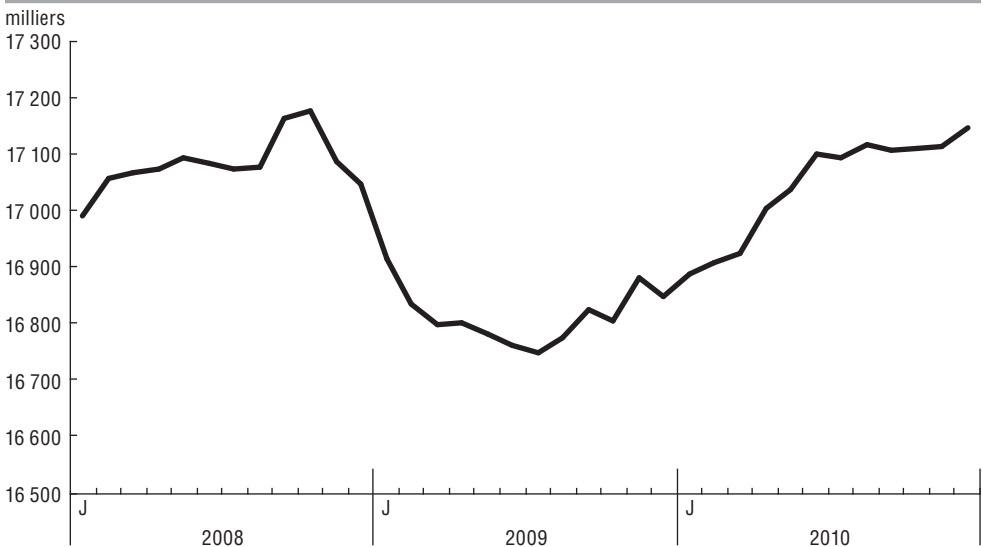
été beaucoup plus lente que la moyenne nationale, et l'emploi s'est replié de 1,1 % dans chacune des provinces Maritimes.

Sous-emploi

Malgré la reprise intégrale de l'emploi après le ralentissement économique, une partie de la population active est restée sous-employée à la fin de 2010. Le sous-emploi est « visible » lorsqu'une personne occupée croit que ses heures de travail sont insuffisantes, et « invisible » lorsque les compétences d'une personne ne sont pas pleinement exploitées ou que son emploi est jugé inférieur aux normes en raison du salaire ou d'autres caractéristiques de l'emploi.

On peut estimer le sous-emploi visible en calculant le nombre de travailleurs à temps partiel qui préféreraient travailler à temps plein. D'octobre 2008 à octobre 2010, le nombre de travailleurs à temps partiel involontaire a bondi de 20,0 % (140 400 emplois). En octobre 2008, ces travailleurs sous-employés représentaient 4,1 % de la population active occupée; en octobre 2010, leur proportion atteignait 4,9 %.

Graphique 30.1 Emploi, ensemble des industries, par mois



Note : Données désaisonnalisées.

Source : Statistique Canada, CANSIM, tableau 282-0087.

Tableau 30.a
Indicateurs du marché du travail

	2009	2010
	milliers	
Population de 15 ans et plus	27 298,2	27 658,5
Population active	18 329,0	18 525,1
Emploi	16 813,1	17 041,0
Chômage	1 516,0	1 484,1
Population inactive	8 969,1	9 133,4
	%	
Taux de chômage	8,3	8,0
Taux d'activité	67,1	67,0
Taux d'emploi	61,6	61,6

Source : Statistique Canada, CANSIM, tableau 282-0002.

Une autre mesure du chômage, appelée R7, que produit Statistique Canada conformément aux concepts et aux méthodes énoncés par l'Organisation internationale du Travail, englobe les travailleurs à temps partiel involontaire, dits sous-employés. Leur prise en compte peut accroître sensiblement le taux de chômage. En octobre 2008, le taux R7 était de 7,4 %, contre un taux de chômage courant de 5,6 %. En 2009, le R7 était de 9,9 % et le taux courant, de 7,6 %. En octobre 2010, le R7 avait fléchi de 0,6 point de pourcentage, mais restait nettement plus élevé qu'au début de la récession.

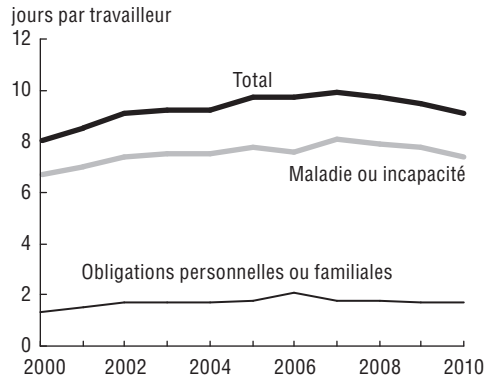
Hausse de l'absentéisme pour des raisons personnelles

Les Canadiens s'absentent de plus en plus du travail pour des raisons personnelles (maladie, incapacité et obligations personnelles ou familiales, sauf les congés de maternité). En 2010, les employés à temps plein ont perdu en moyenne 9,1 jours de travail pour des raisons personnelles, contre 8,0 jours en 2000. Cette tendance tient au vieillissement des travailleurs, à la part croissante des femmes dans la population active, au stress élevé et à la générosité des congés pour maladie et pour obligations familiales.

En 2010, les hommes se sont absentés pendant 7,6 jours et les femmes, pendant 11,0 jours. Les travailleurs à temps plein ayant au moins un enfant d'âge préscolaire ont manqué 3,1 jours de travail et les familles sans enfants, 1,4 jour. Les travailleurs non syndiqués, non permanents et ceux du secteur privé ont manqué le moins de jours.

En 2010, les employés à temps plein de Terre-Neuve-et-Labrador (11,0), du Nouveau-Brunswick, du Québec et du Manitoba (10,4)

Graphique 30.2
Jours perdus pour des raisons personnelles



Source : Statistique Canada, produit n° 75-001-X au catalogue.

ont pris le plus de jours de congé pour des raisons personnelles; les travailleurs de l'Alberta (8,1) et de l'Ontario (8,2) en ont pris le moins. Le secteur des soins de santé et de l'assistance sociale a perdu le plus de jours (13,4) et celui des services professionnels, scientifiques et techniques en a perdu le moins (5,4).

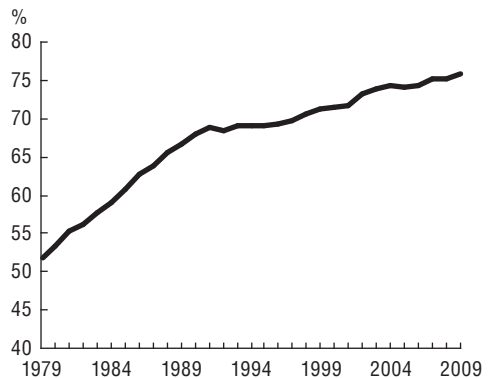
L'activité des épouses en période de ralentissement économique

Au cours des 40 dernières années, la participation des femmes à la vie active a augmenté; cette tendance a amélioré la sécurité économique des couples canadiens pendant les ralentissements économiques.

Lors de la récession de 2008-2009, près de 70 % des époux en chômage avaient une épouse qui travaillait, contre 50 % pendant la récession de 1981-1983. Lors des deux ralentissements, les épouses de ces hommes en chômage travaillaient en moyenne environ 30 heures par semaine. En 2006, elles ont travaillé en moyenne 41 semaines, contre 35 semaines en 1981, et gagné en moyenne 18 550 \$ par année, contre 10 690 \$ en 1981.

Entre les deux ralentissements, de plus en plus de femmes sont entrées sur le marché du travail. Le taux d'activité des

Graphique 30.3
Taux d'activité des femmes mariées de 20 à 64 ans



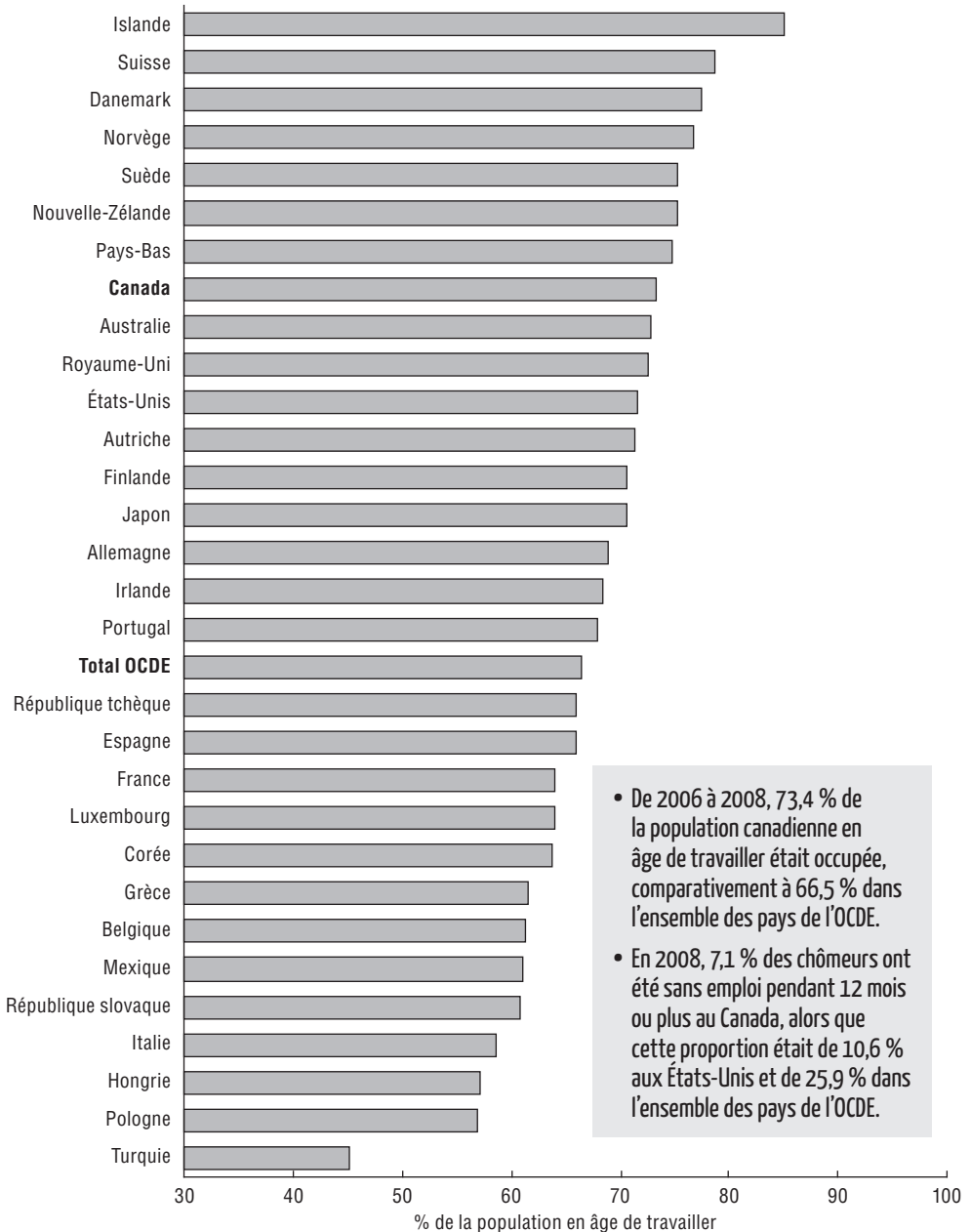
Note : Inclut le mariage légal et l'union libre.

Source : Statistique Canada, produit n° 75-001-X au catalogue.

épouses ayant un conjoint en chômage a augmenté le plus chez les couples où l'époux était âgé de 45 à 64 ans ou n'avait pas de grade universitaire.

PERSPECTIVE internationale

Graphique 30.4
Taux d'emploi moyen selon certains pays, 2006 à 2008



Source : Données basées sur l'OCDE (2010), *OECD Factbook 2010* [en anglais].

Tableau 30.1 Caractéristiques de la population active selon le sexe, par province, 2010

	Canada	Terre-Neuve-et-Labrador	Île-du-Prince-Édouard	Nouvelle-Écosse	Nouveau-Brunswick
	milliers				
Population					
Les deux sexes	27 658,5	428,1	117,0	777,0	616,8
Hommes	13 624,9	208,5	56,9	371,0	298,4
Femmes	14 033,6	219,6	60,2	406,0	318,3
Population active					
Les deux sexes	18 525,1	256,3	79,5	498,8	392,5
Hommes	9 763,3	133,0	41,2	253,3	203,2
Femmes	8 761,8	123,3	38,3	245,4	189,3
Personnes occupées					
Les deux sexes	17 041,0	219,4	70,6	452,5	356,1
Hommes	8 911,6	110,0	35,8	226,7	181,2
Femmes	8 129,5	109,4	34,8	225,7	174,9
Personnes en chômage					
Les deux sexes	1 484,1	36,9	8,9	46,3	36,4
Hommes	851,7	23,0	5,3	26,6	22,0
Femmes	632,4	13,9	3,5	19,7	14,4
Population inactive					
Les deux sexes	9 133,4	171,8	37,6	278,3	224,2
Hommes	3 861,6	75,5	15,7	117,7	95,2
Femmes	5 271,8	96,2	21,8	160,6	129,0
	%				
Taux d'activité					
Les deux sexes	67,0	59,9	67,9	64,2	63,6
Hommes	71,7	63,8	72,4	68,3	68,1
Femmes	62,4	56,1	63,6	60,4	59,5
Taux d'emploi					
Les deux sexes	61,6	51,2	60,3	58,2	57,7
Hommes	65,4	52,8	62,9	61,1	60,7
Femmes	57,9	49,8	57,8	55,6	54,9
Taux de chômage					
Les deux sexes	8,0	14,4	11,2	9,3	9,3
Hommes	8,7	17,3	12,9	10,5	10,8
Femmes	7,2	11,3	9,1	8,0	7,6

Note : Population de 15 ans et plus.

Source : Statistique Canada, CANSIM, tableau 282-0002.

Québec	Ontario	Manitoba	Saskatchewan	Alberta	Colombie-Britannique
milliers					
6 507,2	10 790,6	941,0	790,9	2 960,9	3 729,1
3 213,1	5 276,0	464,1	391,4	1 509,6	1 835,8
3 294,0	5 514,6	476,9	399,5	1 451,3	1 893,3
4 253,6	7 236,6	654,9	553,0	2 157,3	2 442,7
2 244,2	3 767,5	349,3	296,7	1 188,8	1 286,2
2 009,4	3 469,1	305,6	256,2	968,6	1 156,6
3 915,1	6 610,0	619,8	524,3	2 016,6	2 256,5
2 045,0	3 417,5	329,6	280,4	1 108,1	1 177,3
1 870,2	3 192,5	290,2	243,9	908,5	1 079,2
338,5	626,6	35,1	28,7	140,7	186,2
199,2	350,0	19,7	16,3	80,7	108,9
139,2	276,6	15,4	12,3	60,0	77,3
2 253,6	3 554,0	286,1	237,9	803,5	1 286,4
968,9	1 508,5	114,8	94,7	320,8	549,7
1 284,6	2 045,5	171,2	143,2	482,7	736,7
%					
65,4	67,1	69,6	69,9	72,9	65,5
69,8	71,4	75,3	75,8	78,7	70,1
61,0	62,9	64,1	64,1	66,7	61,1
60,2	61,3	65,9	66,3	68,1	60,5
63,6	64,8	71,0	71,6	73,4	64,1
56,8	57,9	60,9	61,1	62,6	57,0
8,0	8,7	5,4	5,2	6,5	7,6
8,9	9,3	5,6	5,5	6,8	8,5
6,9	8,0	5,0	4,8	6,2	6,7

Tableau 30.2 Population active et taux d'activité selon le sexe et le groupe d'âge, 1985 à 2010

	Population active			Taux d'activité	
	15 ans et plus			15 ans et plus	
	Les deux sexes	Hommes	Femmes	Hommes	Femmes
	milliers			%	
1985	13 026,1	7 485,3	5 540,7	76,7	54,9
1986	13 282,7	7 589,0	5 693,7	76,9	55,7
1987	13 526,0	7 680,2	5 845,8	76,8	56,5
1988	13 779,1	7 754,3	6 024,8	76,6	57,4
1989	14 057,0	7 872,4	6 184,6	76,8	58,1
1990	14 244,6	7 924,1	6 320,6	76,1	58,5
1991	14 336,3	7 924,6	6 411,8	75,0	58,4
1992	14 336,1	7 911,2	6 425,0	73,9	57,8
1993	14 435,0	7 943,2	6 491,9	73,3	57,7
1994	14 573,7	8 014,3	6 559,4	73,1	57,5
1995	14 689,2	8 049,5	6 639,8	72,5	57,5
1996	14 848,5	8 122,8	6 725,7	72,2	57,5
1997	15 080,6	8 235,9	6 844,6	72,2	57,8
1998	15 314,8	8 326,4	6 988,4	72,1	58,4
1999	15 583,7	8 453,4	7 130,3	72,4	58,9
2000	15 841,9	8 565,7	7 276,2	72,3	59,4
2001	16 104,9	8 689,2	7 415,7	72,3	59,7
2002	16 569,1	8 908,1	7 661,0	73,0	60,9
2003	16 948,0	9 064,9	7 883,2	73,4	61,9
2004	17 154,3	9 158,4	7 995,9	73,2	61,9
2005	17 293,5	9 236,6	8 056,9	72,8	61,6
2006	17 516,7	9 308,3	8 208,4	72,3	61,8
2007	17 884,2	9 472,3	8 411,9	72,5	62,5
2008	18 203,9	9 644,4	8 559,5	72,8	62,7
2009	18 329,0	9 671,3	8 657,8	71,9	62,5
2010	18 525,1	9 763,3	8 761,8	71,7	62,4

Source : Statistique Canada, CANSIM, tableau 282-0002.

Taux d'activité							
15 à 24 ans		25 à 44 ans		45 ans et plus		65 ans et plus	
Hommes	Femmes	Hommes	Femmes	Hommes	Femmes	Hommes	Femmes
%							
71,3	65,8	94,3	71,0	59,4	31,8	11,4	3,9
72,3	67,1	94,4	73,2	58,7	31,0	11,0	3,4
73,0	67,5	94,3	74,0	58,1	32,0	11,2	3,3
73,1	68,0	94,2	75,3	57,5	33,0	10,7	3,6
73,8	68,5	94,2	76,6	57,4	33,4	10,5	3,9
72,4	67,3	93,8	77,7	56,8	33,9	10,8	3,6
70,1	66,1	93,1	77,8	56,3	34,6	11,1	3,4
67,8	64,5	92,0	76,8	55,9	35,4	10,6	3,4
66,5	62,2	92,1	77,1	55,5	36,1	9,7	3,5
65,9	61,9	91,8	76,9	55,9	36,6	10,7	3,4
64,9	61,3	91,6	77,1	55,4	36,9	9,9	3,4
64,0	60,4	91,6	77,8	55,4	37,1	9,8	3,4
63,6	59,2	91,9	78,5	55,8	38,1	9,9	3,6
63,4	60,1	92,2	79,0	55,9	39,3	10,3	3,5
65,3	61,6	92,1	79,6	56,4	40,0	9,8	3,4
65,8	62,9	92,1	79,9	56,7	40,9	9,5	3,3
66,0	63,2	92,1	80,4	56,9	41,6	9,4	3,4
67,7	65,3	92,4	81,3	58,2	43,2	10,4	3,8
68,2	66,4	92,5	81,8	59,2	45,1	11,5	4,3
67,6	66,0	92,4	82,2	59,6	45,5	11,8	4,5
66,0	65,7	92,3	81,7	59,9	45,7	12,1	4,9
66,2	66,2	92,1	81,7	59,6	46,6	12,1	5,2
67,4	66,5	92,1	82,5	60,0	47,7	13,0	5,6
68,0	67,0	92,4	82,1	60,5	48,5	14,2	6,8
65,7	65,2	91,4	82,3	60,5	48,9	15,1	6,7
64,4	64,6	91,3	82,3	60,7	49,3	16,2	7,5

Tableau 30.3 Caractéristiques de la population active selon le sexe et le groupe d'âge, 2010

	Population active	Emploi	Chômage	Taux d'activité	Taux d'emploi	Taux de chômage
	milliers			%		
Les deux sexes	18 525,1	17 041,0	1 484,1	67,0	61,6	8,0
15 à 24 ans	2 876,5	2 451,3	425,2	64,5	55,0	14,8
15 à 19 ans	1 113,2	891,4	221,8	51,4	41,1	19,9
20 à 24 ans	1 763,3	1 559,9	203,4	76,9	68,0	11,5
25 ans et plus	15 648,7	14 589,7	1 058,9	67,5	62,9	6,8
25 à 44 ans	7 967,6	7 389,8	577,8	86,8	80,5	7,3
25 à 34 ans	3 941,5	3 636,9	304,5	86,2	79,6	7,7
35 à 44 ans	4 026,2	3 752,9	273,3	87,5	81,5	6,8
45 à 64 ans	7 162,7	6 707,1	455,7	75,4	70,6	6,4
45 à 54 ans	4 545,6	4 263,8	281,9	85,6	80,3	6,2
55 à 64 ans	2 617,1	2 443,3	173,8	62,5	58,3	6,6
55 ans et plus	3 135,4	2 936,1	199,2	36,0	33,7	6,4
65 ans et plus	518,3	492,8	25,4	11,4	10,9	4,9
Hommes	9 763,3	8 911,6	851,7	71,7	65,4	8,7
15 à 24 ans	1 467,6	1 216,5	251,1	64,4	53,4	17,1
15 à 19 ans	547,3	422,8	124,5	49,4	38,2	22,7
20 à 24 ans	920,3	793,6	126,6	78,6	67,8	13,8
25 ans et plus	8 295,7	7 695,1	600,6	73,1	67,8	7,2
25 à 44 ans	4 195,1	3 877,5	317,7	91,3	84,4	7,6
25 à 34 ans	2 075,3	1 901,0	174,3	90,7	83,1	8,4
35 à 44 ans	2 119,8	1 976,5	143,3	92,0	85,8	6,8
45 à 64 ans	3 768,4	3 502,1	266,4	80,1	74,4	7,1
45 à 54 ans	2 361,1	2 200,5	160,5	89,1	83,0	6,8
55 à 64 ans	1 407,3	1 301,6	105,9	68,4	63,3	7,5
55 ans et plus	1 739,6	1 617,1	122,5	42,4	39,4	7,0
65 ans et plus	332,2	315,5	16,7	16,2	15,4	5,0
Femmes	8 761,8	8 129,5	632,4	62,4	57,9	7,2
15 à 24 ans	1 408,9	1 234,8	174,1	64,6	56,6	12,4
15 à 19 ans	565,9	468,5	97,4	53,4	44,2	17,2
20 à 24 ans	843,0	766,2	76,8	75,1	68,2	9,1
25 ans et plus	7 352,9	6 894,7	458,3	62,0	58,2	6,2
25 à 44 ans	3 772,5	3 512,3	260,2	82,3	76,7	6,9
25 à 34 ans	1 866,0	1 735,9	130,2	81,7	76,0	7,0
35 à 44 ans	1 906,4	1 776,5	130,0	82,9	77,3	6,8
45 à 64 ans	3 394,5	3 205,1	189,3	70,9	66,9	5,6
45 à 54 ans	2 184,7	2 063,3	121,4	82,2	77,7	5,6
55 à 64 ans	1 209,8	1 141,8	67,9	56,7	53,5	5,6
55 ans et plus	1 395,8	1 319,1	76,8	30,3	28,6	5,5
65 ans et plus	186,0	177,3	8,8	7,5	7,1	4,7

Note : Population de 15 ans et plus.

Source : Statistique Canada, CANSIM, tableau 282-0002.

Tableau 30.4 Caractéristiques de la population active selon la région métropolitaine de recensement, 2010

	Population active	Emploi	Chômage	Taux d'activité	Taux d'emploi	Taux de chômage
	milliers			%		
St. John's	109,3	100,9	8,4	68,6	63,3	7,7
Halifax	236,0	221,1	14,9	70,6	66,1	6,3
Moncton	76,2	70,9	5,3	67,3	62,6	7,0
Saint John	69,3	64,0	5,3	65,7	60,7	7,6
Saguenay	75,6	69,5	6,1	59,8	55,0	8,1
Québec	431,1	410,2	21,0	68,6	65,2	4,9
Sherbrooke	100,3	92,6	7,6	61,6	56,8	7,6
Trois-Rivières	72,8	66,2	6,6	58,9	53,6	9,1
Montréal	2 138,9	1 954,2	184,7	67,2	61,4	8,6
Ottawa–Gatineau	736,1	687,9	48,2	72,5	67,7	6,5
Kingston	82,1	77,1	5,0	62,7	58,9	6,1
Peterborough	63,2	57,2	6,1	62,0	56,1	9,7
Oshawa	209,0	188,2	20,8	70,1	63,1	10,0
Toronto	3 210,2	2 919,4	290,8	68,3	62,2	9,1
Hamilton	402,5	371,8	30,7	65,8	60,8	7,6
St. Catharines–Niagara	212,5	192,5	20,0	62,9	57,0	9,4
Kitchener–Cambridge–Waterloo	286,6	263,7	22,9	71,2	65,5	8,0
Brantford	73,8	67,4	6,4	68,9	62,9	8,7
Guelph	82,0	75,5	6,5	73,2	67,4	7,9
London	268,1	244,9	23,1	65,7	60,1	8,6
Windsor	168,0	148,7	19,3	62,6	55,4	11,5
Barrie	113,1	102,2	10,8	71,3	64,4	9,5
Grand Sudbury/Greater Sudbury	89,9	81,5	8,4	64,9	58,8	9,3
Thunder Bay	64,0	59,8	4,2	62,3	58,2	6,6
Winnipeg	433,1	408,5	24,5	70,5	66,5	5,7
Regina	124,8	118,9	5,9	71,8	68,4	4,7
Saskatoon	154,2	145,9	8,3	71,7	67,8	5,4
Calgary	756,2	704,8	51,3	74,6	69,5	6,8
Edmonton	679,2	633,4	45,8	71,5	66,7	6,7
Kelowna	102,6	94,6	7,9	69,8	64,4	7,7
Abbotsford–Mission	97,3	89,5	7,8	68,6	63,1	8,0
Vancouver	1 318,5	1 219,6	98,9	66,2	61,2	7,5
Victoria	194,9	183,4	11,6	65,4	61,6	6,0

Notes : Population de 15 ans et plus.

Toutes les régions géographiques sont fondées sur les limites du Recensement de 2006.

Source : Statistique Canada, CANSIM, tableau 282-0110.

Tableau 30.5 Emploi à temps plein et à temps partiel selon le sexe et le groupe d'âge, 2005 à 2010

	2005	2006	2007	2008	2009	2010
	milliers					
Ensemble des emplois						
Les deux sexes	16 124,7	16 410,2	16 805,6	17 087,4	16 813,1	17 041,0
15 à 24 ans	2 480,8	2 546,0	2 615,1	2 646,7	2 471,9	2 451,3
25 à 44 ans	7 535,1	7 516,6	7 556,6	7 549,5	7 359,2	7 389,8
45 ans et plus	6 108,8	6 347,6	6 633,9	6 891,2	6 982,0	7 199,9
Hommes	8 589,9	8 701,8	8 868,2	9 012,4	8 760,7	8 911,6
15 à 24 ans	1 246,1	1 284,9	1 328,7	1 339,4	1 225,7	1 216,5
25 à 44 ans	4 008,2	3 991,4	3 982,5	3 994,4	3 839,0	3 877,5
45 ans et plus	3 335,7	3 425,5	3 557,1	3 678,5	3 696,0	3 817,6
Femmes	7 534,8	7 708,5	7 937,3	8 075,1	8 052,4	8 129,5
15 à 24 ans	1 234,7	1 261,1	1 286,4	1 307,4	1 246,2	1 234,8
25 à 44 ans	3 527,0	3 525,2	3 574,1	3 555,1	3 520,2	3 512,3
45 ans et plus	2 773,1	2 922,2	3 076,8	3 212,6	3 286,0	3 382,3
Emploi à temps plein						
Les deux sexes	13 158,1	13 431,6	13 732,7	13 922,9	13 578,9	13 736,7
15 à 24 ans	1 370,4	1 419,9	1 444,3	1 457,8	1 312,9	1 274,3
25 à 44 ans	6 628,8	6 645,6	6 681,8	6 666,4	6 447,7	6 460,3
45 ans et plus	5 159,0	5 366,1	5 606,6	5 798,7	5 818,3	6 002,1
Hommes	7 654,3	7 752,0	7 883,1	7 991,2	7 707,2	7 830,9
15 à 24 ans	784,1	811,2	835,7	840,4	752,0	736,2
25 à 44 ans	3 810,8	3 804,8	3 793,1	3 787,2	3 615,7	3 648,6
45 ans et plus	3 059,3	3 136,0	3 254,3	3 363,6	3 339,6	3 446,1
Femmes	5 503,8	5 679,6	5 849,6	5 931,7	5 871,7	5 905,8
15 à 24 ans	586,2	608,8	608,6	617,4	560,9	538,1
25 à 44 ans	2 818,0	2 840,8	2 888,8	2 879,3	2 832,1	2 811,7
45 ans et plus	2 099,6	2 230,1	2 352,2	2 435,0	2 478,7	2 556,0
Emploi à temps partiel						
Les deux sexes	2 966,6	2 978,6	3 072,9	3 164,5	3 234,2	3 304,4
15 à 24 ans	1 110,4	1 126,0	1 170,8	1 188,9	1 159,0	1 177,0
25 à 44 ans	906,3	871,0	874,8	883,1	911,5	929,5
45 ans et plus	949,8	981,6	1 027,3	1 092,5	1 163,7	1 197,8
Hommes	935,6	949,8	985,2	1 021,1	1 053,4	1 080,7
15 à 24 ans	461,9	473,7	493,0	499,0	473,7	480,3
25 à 44 ans	197,3	186,6	189,5	207,3	223,4	228,9
45 ans et plus	276,4	289,5	302,7	314,9	356,4	371,5
Femmes	2 031,0	2 028,8	2 087,7	2 143,3	2 180,8	2 223,7
15 à 24 ans	648,5	652,4	677,8	689,9	685,3	696,7
25 à 44 ans	709,0	684,4	685,3	675,8	688,1	700,6
45 ans et plus	673,4	692,1	724,6	777,6	807,3	826,3

Note : Population de 15 ans et plus.

Source : Statistique Canada, CANSIM, tableau 282-0002.

Tableau 30.6 Raisons du travail à temps partiel selon le sexe et le groupe d'âge, 2010

	15 ans et plus	15 à 24 ans	25 à 44 ans	45 ans et plus
	milliers			
Ensemble des personnes travaillant à temps partiel	3 304,4	1 177,0	929,5	1 197,8
Hommes	1 080,7	480,3	228,9	371,5
Femmes	2 223,7	696,7	700,6	826,3
	%			
Les deux sexes				
Maladie	3,4	0,5	3,1	6,5
Soin des enfants	9,4	0,8	26,8	4,4
Autres obligations personnelles ou familiales	2,6	0,5	3,6	4,0
Études	29,2	72,6	10,8	0,8
Préférence personnelle	26,2	4,8	15,8	55,5
Autres raisons volontaires	1,3	0,6	1,9	1,5
Non volontaire (aucun travail à temps plein disponible)	27,8	20,3	38,0	27,4
Hommes				
Maladie	3,7	0,5	5,2	7,1
Soin des enfants	1,2	x	3,5	1,2
Autres obligations personnelles ou familiales	1,0	0,4	1,5	1,6
Études	36,5	73,0	17,9	0,9
Préférence personnelle	25,1	4,6	16,7	56,7
Autres raisons volontaires	1,7	0,6	3,2	2,0
Non volontaire (aucun travail à temps plein disponible)	30,8	20,7	52,1	30,7
Femmes				
Maladie	3,2	0,4	2,4	6,2
Soin des enfants	13,4	1,3	34,4	5,8
Autres obligations personnelles ou familiales	3,4	0,5	4,3	5,1
Études	25,6	72,3	8,5	0,8
Préférence personnelle	26,8	4,9	15,4	55,0
Autres raisons volontaires	1,1	0,6	1,5	1,2
Non volontaire (aucun travail à temps plein disponible)	26,4	20,0	33,4	25,9

Note : En pourcentage de l'ensemble des personnes occupées à temps partiel.

Source : Statistique Canada, CANSIM, tableau 282-0014.

Tableau 30.7 Emploi selon l'industrie, 1996 à 2010

	1996	1997	1998	1999	2000	2001
	milliers					
Ensemble des industries	13 420,1	13 708,2	14 047,0	14 402,0	14 760,1	14 940,9
Biens	3 470,8	3 572,9	3 667,4	3 734,1	3 809,5	3 772,0
Agriculture	417,7	412,2	420,1	404,1	371,3	322,4
Foresterie, pêches, mines et extraction de pétrole et de gaz	292,7	298,0	293,7	263,1	273,3	277,6
Services publics	124,0	115,7	114,3	114,7	115,8	122,9
Construction	711,9	725,8	736,0	763,9	806,9	819,5
Fabrication	1 924,5	2 021,2	2 103,3	2 188,2	2 242,3	2 229,7
Services	9 949,3	10 135,2	10 379,6	10 667,9	10 950,6	11 168,9
Commerce	2 095,1	2 119,6	2 133,4	2 224,4	2 299,8	2 368,1
Transport et entreposage	673,1	693,7	713,2	738,3	773,0	776,8
Finance, assurances, immobilier et location	861,1	865,6	847,0	858,8	858,2	874,8
Services professionnels, scientifiques et techniques	709,2	779,8	849,4	903,4	935,7	987,7
Services aux entreprises, services relatifs aux bâtiments et autres services de soutien	421,1	440,4	476,6	502,5	531,2	532,8
Services d'enseignement	912,8	913,7	930,5	971,4	970,1	974,4
Soins de santé et assistance sociale	1 392,8	1 384,6	1 425,2	1 436,9	1 516,9	1 545,3
Information, culture et loisirs	578,2	602,1	613,6	629,2	667,6	709,3
Hébergement et services de restauration	846,2	865,7	908,0	913,6	940,9	949,2
Autres services	652,9	674,7	701,2	712,3	682,7	664,0
Administrations publiques	806,8	795,5	781,6	777,1	774,6	786,4

Notes : Population de 15 ans et plus.

Système de classification des industries de l'Amérique du Nord (SCIAN), 2007.

Source : Statistique Canada, CANSIM, tableau 282-0008.

2002	2003	2004	2005	2006	2007	2008	2009	2010
milliers								
15 297,9	15 662,9	15 921,8	16 124,7	16 410,2	16 805,6	17 087,4	16 813,1	17 041,0
3 878,4	3 927,8	3 993,3	4 008,1	3 975,9	3 975,7	4 013,4	3 724,3	3 740,0
325,7	330,9	328,6	347,5	346,9	335,0	323,6	316,1	300,7
270,7	280,2	287,0	311,7	334,1	341,7	344,6	317,9	329,4
130,3	129,9	131,9	124,1	121,3	137,7	151,5	147,6	148,3
860,7	908,0	953,3	1 015,4	1 066,4	1 130,5	1 231,0	1 160,8	1 217,2
2 291,0	2 278,8	2 292,4	2 209,5	2 107,2	2 030,9	1 962,7	1 781,8	1 744,3
11 419,5	11 735,1	11 928,5	12 116,6	12 434,3	12 829,9	13 074,0	13 088,8	13 301,0
2 389,7	2 453,4	2 497,1	2 565,0	2 616,4	2 673,3	2 684,9	2 652,2	2 677,8
759,0	790,8	808,2	794,6	794,8	819,7	848,9	816,2	805,7
900,5	923,7	964,3	986,1	1 032,9	1 055,8	1 073,6	1 092,1	1 095,7
981,4	999,8	1 009,6	1 041,5	1 082,1	1 129,9	1 189,3	1 191,9	1 266,7
585,7	611,5	630,8	653,3	683,3	699,0	685,0	654,9	672,2
1 003,6	1 030,0	1 033,5	1 098,9	1 154,7	1 179,8	1 186,3	1 188,8	1 217,8
1 613,2	1 674,1	1 719,1	1 721,3	1 779,0	1 835,4	1 893,0	1 949,2	2 030,7
713,1	717,5	733,9	729,4	742,3	776,3	758,4	769,6	766,0
987,6	996,5	1 003,9	999,4	1 013,9	1 073,8	1 080,6	1 056,6	1 058,4
691,0	714,2	701,5	696,1	701,1	721,8	748,3	787,0	753,5
794,7	823,6	826,6	831,0	834,0	865,1	925,7	930,3	956,4

Tableau 30.8 Emploi selon l'industrie, par province, 2010

	Canada	Terre-Neuve-et-Labrador	Île-du-Prince-Édouard	Nouvelle-Écosse	Nouveau-Brunswick
	milliers				
Ensemble des industries	17 041,0	219,4	70,6	452,5	356,1
Biens	3 740,0	44,7	16,7	86,8	79,8
Agriculture	300,7	1,7	3,3	5,8	5,8
Foresterie, pêches, mines et extraction de pétrole et de gaz	329,4	15,9	2,8	12,0	10,5
Services publics	148,3	1,9	0,3	4,2	4,3
Construction	1 217,2	15,4	5,0	32,1	28,4
Fabrication	1 744,3	9,8	5,3	32,7	30,8
Services	13 301,0	174,6	54,0	365,7	276,3
Commerce	2 677,8	37,4	10,3	76,3	56,0
Transport et entreposage	805,7	11,8	2,1	18,5	18,9
Finance, assurances, immobilier et location	1 095,7	7,6	2,5	24,4	15,8
Services professionnels, scientifiques et techniques	1 266,7	7,1	2,7	23,7	15,6
Services aux entreprises, services relatifs aux bâtiments et autres services de soutien	672,2	5,6	2,8	23,6	17,4
Services d'enseignement	1 217,8	17,1	5,9	33,6	26,4
Soins de santé et assistance sociale	2 030,7	36,6	8,7	68,7	50,1
Information, culture et loisirs	766,0	7,8	2,6	19,4	12,7
Hébergement et services de restauration	1 058,4	13,9	5,2	28,5	20,8
Autres services	753,5	11,2	3,2	18,5	17,2
Administrations publiques	956,4	18,6	8,0	30,7	25,4

Notes : Population de 15 ans et plus.

Système de classification des industries de l'Amérique du Nord (SCIAN), 2007.

Source : Statistique Canada, CANSIM, tableau 282-0008.

Tableau 30.9 Emploi et rémunération dans les administrations publiques, 1997 à 2010

	1997	1998	1999	2000	2001
	milliers				
Emploi					
Ensemble des industries¹	11 624,9	11 885,4	12 055,8	12 460,9	12 898,1
Administrations publiques	707,6	702,3	705,0	713,0	840,5
Administration fédérale	236,8	234,7	237,9	240,9	252,0
Administrations provinciales et territoriales	202,7	202,1	206,1	208,0	224,3
Administrations locales	234,8	231,5	226,6	229,9	324,1
	moyenne hebdomadaire (\$)				
Rémunération					
Ensemble des industries¹	623,43	632,72	640,47	655,55	657,01
Administrations publiques	729,12	734,05	761,05	781,15	781,53
Administration fédérale	813,34	830,71	886,01	926,60	934,05
Administrations provinciales et territoriales	741,41	750,14	758,82	767,44	798,67
Administrations locales	666,15	657,34	671,37	680,57	685,09

Notes : Les données incluent les heures supplémentaires.

Comprend le nombre annuel d'employés à salaire fixe et les employés rémunérés à l'heure.

Système de classification des industries de l'Amérique du Nord (SCIAN), 2007.

1. À l'exclusion de l'agriculture, de la pêche et du piégeage, du service domestique des ménages, des organismes religieux et du service militaire.

Source : Statistique Canada, Enquête sur l'emploi, la rémunération et les heures de travail et CANSIM, tableaux 281-0024 et 281-0027.

Québec	Ontario	Manitoba	Saskatchewan	Alberta	Colombie-Britannique
milliers					
3 915,1	6 610,0	619,8	524,3	2 016,6	2 256,5
848,3	1 394,0	143,4	143,4	540,2	442,7
53,6	84,6	25,2	41,8	47,1	31,8
30,1	40,7	7,2	26,0	143,6	40,6
33,3	58,8	8,1	5,0	18,4	14,0
230,7	428,8	39,7	40,1	206,5	190,5
500,7	781,1	63,1	30,5	124,6	165,8
3 066,8	5 216,0	476,4	381,0	1 476,4	1 813,8
637,6	1 011,1	92,9	80,2	306,0	370,1
165,6	304,3	35,2	25,7	104,9	118,6
235,9	497,6	34,5	30,5	105,2	141,8
296,7	544,8	27,3	23,4	150,9	174,3
143,5	283,8	19,9	11,7	72,9	91,0
257,8	489,1	51,9	39,3	129,5	167,3
506,0	718,3	91,1	67,8	219,3	264,2
174,7	322,4	22,6	18,6	77,0	108,1
243,5	388,3	40,0	30,6	125,2	162,3
166,5	283,7	25,8	24,3	98,4	104,7
238,9	372,5	35,3	28,6	86,9	111,4

2002	2003	2004	2005	2006	2007	2008	2009	2010
milliers								
13 108,5	13 383,0	13 605,7	13 890,0	14 260,9	14 570,4	14 845,0	14 575,8	14 701,4
842,6	891,1	900,6	924,2	948,3	963,9	1 010,7	1 044,5	1 049,7
260,7	265,6	264,9	267,2	280,7	281,5	292,2	292,3	295,6
220,4	238,1	240,0	248,2	252,6	255,4	267,6	286,5	285,2
320,4	343,9	350,2	363,4	371,1	383,6	406,5	421,6	424,3
moyenne hebdomadaire (\$)								
672,85	690,87	709,37	737,39	755,53	788,18	810,96	823,88	853,19
844,05	867,51	893,86	925,30	950,88	1 007,27	1 040,23	1 070,82	1 094,93
1 006,75	1 050,21	1 077,79	1 137,76	1 145,57	1 233,71	1 286,46	1 324,27	1 356,52
835,75	884,38	924,90	953,10	1 000,25	1 046,59	1 089,55	1 161,63	1 170,49
755,43	751,61	772,87	788,08	809,12	856,34	871,63	876,99	909,87

Tableau 30.10 Salaires des employés selon certaines caractéristiques et professions, 2009 et 2010

	2009		2010	
	milliers	salaire horaire moyen (\$)	milliers	salaire horaire moyen (\$)
Ensemble des employés¹	14 124,4	22,04	14 371,2	22,53
15 à 24 ans	2 385,4	12,83	2 362,0	13,05
25 à 54 ans	9 751,4	23,98	9 891,9	24,41
55 ans et plus	1 987,6	23,59	2 117,4	24,33
Hommes	7 026,5	23,87	7 175,3	24,33
Femmes	7 097,9	20,23	7 195,9	20,74
Travailleurs à temps plein	11 499,4	23,53	11 683,4	24,04
Travailleurs à temps partiel	2 625,1	15,53	2 687,8	15,96
Couverts par un syndicat ²	4 444,4	25,20	4 532,6	26,04
Non couverts par un syndicat ³	9 680,1	20,59	9 838,6	20,92
Emplois permanents ⁴	12 355,1	22,70	12 449,2	23,25
Emplois temporaires ⁵	1 769,4	17,42	1 922,0	17,89
Professions				
Gestion	1 018,2	34,07	1 004,6	34,89
Affaires, finance et administration	2 753,2	20,95	2 764,1	21,20
Sciences naturelles et appliquées et professions apparentées	1 042,8	30,76	1 091,9	31,13
Secteur de la santé	921,9	25,95	956,2	26,26
Sciences sociales, enseignement, administration publique et religion	1 372,6	28,12	1 414,1	28,94
Arts, culture, sports et loisirs	332,6	21,55	346,8	22,61
Ventes et services	3 663,8	14,83	3 721,8	15,26
Métiers, transporteurs et conducteurs de matériel et professions apparentées	2 010,7	21,80	2 048,3	22,39
Professions propres au secteur primaire	265,9	18,73	274,0	19,42
Professions propres à la transformation, à la fabrication et aux services publics	742,7	18,92	749,5	19,12

Note : Les données sont en dollars courants.

1. Employés rémunérés travaillant pour une entreprise privée ou le secteur public. Les travailleurs autonomes sont exclus.
2. Comprend les employés qui sont membres d'un syndicat et ceux qui n'en sont pas membres, mais qui sont couverts par une convention collective ou par un contrat de travail négocié par un syndicat.
3. Comprend les employés qui ne sont pas membres d'un syndicat ou qui ne sont pas couverts par une convention collective ou par un contrat de travail négocié par un syndicat.
4. Emploi qui devrait durer aussi longtemps que l'employé le désire, à la condition que la conjoncture économique le permette; c'est-à-dire que la date de cessation de l'emploi n'est pas déterminée à l'avance.
5. Emploi dont la date de cessation est prédéterminée ou qui se terminera dès qu'un projet déterminé aura pris fin. Comprend les emplois saisonniers, les emplois temporaires (c'est-à-dire pour une durée déterminée ou dans le cadre d'un contrat de travail, y compris le travail effectué par le biais d'une agence de placement), les emplois occasionnels et les autres emplois temporaires.

Source : Statistique Canada, CANSIM, tableaux 282-0070 et 282-0074.

Tableau 30.11 Gains moyens selon le sexe et le régime de travail, 1994 à 2008

	Ensemble des travailleurs			Travailleurs à temps plein toute l'année		
	Hommes	Femmes	Ratio des gains ¹	Hommes	Femmes	Ratio des gains ¹
	\$ constants de 2008		%	\$ constants de 2008		%
1994	40 000	24 800	61,9	53 600	37 600	70,2
1995	39 300	25 300	64,2	52 400	38 300	73,0
1996	40 000	25 400	63,6	53 000	38 600	72,8
1997	41 100	25 400	61,8	54 600	38 200	70,0
1998	42 300	26 500	62,8	56 300	40 500	71,9
1999	43 000	27 000	62,6	56 900	38 900	68,4
2000	44 500	27 500	61,7	56 900	40 200	70,6
2001	44 400	27 600	62,1	58 100	40 600	69,9
2002	44 400	27 900	62,8	58 200	40 800	70,2
2003	43 800	27 600	62,9	57 900	40 700	70,2
2004	44 000	27 900	63,5	59 900	42 000	70,1
2005	44 700	28 600	64,0	59 400	41 800	70,5
2006	44 800	29 000	64,7	60 000	43 200	71,9
2007	45 500	29 900	65,7	61 700	44 100	71,4
2008	46 900	30 200	64,5	62 600	44 700	71,3

1. Représente le rapport entre les gains des femmes et ceux des hommes.

Source : Statistique Canada, CANSIM, tableau 202-0102.

Tableau 30.12 Personnes gagnant un revenu selon le sexe et le régime de travail, 1994 à 2008

	Ensemble des travailleurs			Travailleurs à temps plein toute l'année		
	Les deux sexes	Hommes	Femmes	Les deux sexes	Hommes	Femmes
	milliers					
1994	14 968	8 175	6 793	8 337	5 097	3 240
1995	15 313	8 324	6 988	8 532	5 175	3 357
1996	15 275	8 340	6 936	8 416	5 155	3 261
1997	15 616	8 465	7 152	8 560	5 230	3 330
1998	15 896	8 599	7 298	8 178	4 939	3 239
1999	16 403	8 813	7 590	8 497	5 066	3 431
2000	16 858	9 028	7 830	8 305	4 956	3 349
2001	17 226	9 221	8 004	8 713	5 194	3 518
2002	17 445	9 324	8 121	8 483	5 006	3 477
2003	17 830	9 494	8 336	8 725	5 075	3 650
2004	18 163	9 709	8 454	9 006	5 263	3 743
2005	18 393	9 779	8 615	9 342	5 396	3 946
2006	18 863	10 013	8 850	9 072	5 268	3 804
2007	19 251	10 176	9 076	9 266	5 339	3 927
2008	19 464	10 280	9 184	9 593	5 533	4 060

Note : Les données antérieures à 1996 ont été tirées de l'Enquête sur les finances des consommateurs (EFC) et celles à partir de 1996, de l'Enquête sur la dynamique du travail et du revenu (EDTR). Dans le cadre de ces enquêtes, on utilise différentes définitions. Par conséquent, le nombre de personnes travaillant à temps plein toute l'année de l'EDTR est moins élevé que celui de l'EFC.

Source : Statistique Canada, CANSIM, tableau 202-0101.

Tableau 30.13 Taux d'emploi selon le niveau de scolarité, le groupe d'âge et le sexe, 2000 et 2010

	2000			2010		
	Les deux sexes	Hommes	Femmes	Les deux sexes	Hommes	Femmes
	%					
Ensemble des niveaux de scolarité	61,3	67,3	55,4	61,6	65,4	57,9
15 à 24 ans	56,2	56,7	55,7	55,0	53,4	56,6
25 à 44 ans	80,8	86,6	75,1	80,5	84,4	76,7
45 ans et plus	45,9	53,8	38,7	51,3	56,5	46,5
Moins de neuf années d'études	21,9	30,4	14,2	19,8	27,5	12,7
15 à 24 ans	25,1	29,6	19,0	24,2	27,3	20,5
25 à 44 ans	52,0	62,8	39,6	51,0	62,4	35,1
45 ans et plus	17,3	25,0	10,8	15,8	22,6	10,1
Études secondaires partielles	45,3	53,0	37,4	40,3	45,7	34,5
15 à 24 ans	41,9	43,1	40,6	37,4	36,5	38,4
25 à 44 ans	67,8	76,5	56,7	63,6	70,2	54,1
45 ans et plus	35,0	46,0	26,2	34,7	43,7	26,3
Diplôme d'études secondaires	65,9	73,9	58,9	61,7	67,7	55,9
15 à 24 ans	69,0	72,0	65,4	64,5	65,2	63,7
25 à 44 ans	80,2	87,6	73,2	75,9	81,3	69,5
45 ans et plus	50,5	58,9	44,4	53,0	59,6	48,0
Études postsecondaires partielles	63,6	67,3	60,0	60,7	62,9	58,6
15 à 24 ans	58,6	58,6	58,6	57,1	55,3	58,8
25 à 44 ans	77,0	82,7	71,5	73,8	77,8	69,2
45 ans et plus	52,8	58,7	47,4	54,6	58,8	50,8
Certificat ou diplôme d'études postsecondaires ¹	72,9	78,0	67,8	70,8	74,0	67,6
15 à 24 ans	75,7	75,4	75,9	75,3	73,1	77,3
25 à 44 ans	85,2	90,2	80,2	84,6	88,4	80,7
45 ans et plus	57,2	63,6	50,9	59,4	62,8	56,1
Baccalauréat	78,1	80,9	75,5	75,3	77,8	73,2
15 à 24 ans	75,1	74,4	75,6	73,2	68,7	75,9
25 à 44 ans	86,4	91,0	82,6	85,0	88,9	82,1
45 ans et plus	65,9	68,3	63,0	64,3	67,5	61,1
Diplôme ou certificat universitaire supérieur au baccalauréat	79,0	79,2	78,6	75,4	74,6	76,4
15 à 24 ans	73,9	79,5	70,5	66,1	57,8	71,9
25 à 44 ans	87,5	90,5	84,1	85,0	87,7	82,5
45 ans et plus	70,7	70,4	71,4	67,9	66,5	69,9

1. Comprend les certificats ou les diplômes d'écoles de métiers.

Source : Statistique Canada, CANSIM, tableau 282-0004.

Tableau 30.14 Travail autonome selon le sexe, 1980 à 2010

	Les deux sexes	Hommes	Femmes
	milliers		
1980	1 363,6	971,9	391,7
1981	1 425,2	1 020,6	404,6
1982	1 483,2	1 056,7	426,5
1983	1 543,2	1 094,5	448,7
1984	1 569,7	1 096,4	473,3
1985	1 662,7	1 148,8	513,9
1986	1 656,1	1 164,0	492,0
1987	1 699,1	1 185,8	513,3
1988	1 774,1	1 233,1	541,0
1989	1 800,3	1 240,7	559,6
1990	1 836,6	1 263,6	573,0
1991	1 895,8	1 313,2	582,6
1992	1 927,5	1 316,7	610,8
1993	2 011,1	1 361,7	649,4
1994	2 028,5	1 351,7	676,7
1995	2 083,1	1 381,8	701,3
1996	2 174,0	1 428,2	745,9
1997	2 343,6	1 519,4	824,2
1998	2 413,6	1 556,6	857,0
1999	2 441,3	1 587,9	853,4
2000	2 381,0	1 543,4	837,6
2001	2 280,5	1 506,2	774,3
2002	2 328,8	1 508,4	820,3
2003	2 408,5	1 574,6	834,0
2004	2 469,9	1 624,7	845,2
2005	2 523,1	1 654,6	868,5
2006	2 499,6	1 623,6	876,1
2007	2 611,1	1 700,6	910,5
2008	2 623,1	1 715,7	907,4
2009	2 688,6	1 734,1	954,5
2010	2 669,8	1 736,3	933,5

Source : Statistique Canada, CANSIM, tableau 282-0012.

Tableau 30.15 Jours perdus par employé à temps plein, par province, 2005 à 2010

	2005	2006	2007	2008	2009	2010
	nombre de jours					
Canada	9,7	9,7	9,9	9,7	9,5	9,1
Terre-Neuve-et-Labrador	9,5	9,8	9,7	9,7	11,5	11,0
Île-du-Prince-Édouard	8,5	8,6	8,3	8,8	8,5	9,2
Nouvelle-Écosse	10,8	10,8	11,8	11,3	11,2	9,8
Nouveau-Brunswick	10,3	11,5	10,5	10,8	10,3	10,4
Québec	11,2	11,5	11,4	10,8	11,0	10,4
Ontario	8,7	8,8	9,1	9,3	8,7	8,2
Manitoba	10,0	10,1	10,6	11,0	10,0	10,4
Saskatchewan	11,1	11,0	10,4	10,3	10,4	9,6
Alberta	8,6	9,0	8,9	8,2	7,8	8,1
Colombie-Britannique	10,4	9,4	10,1	9,7	9,8	9,3

Note : Exclut les congés de maternité.

Source : Statistique Canada, CANSIM, tableau 279-0029.

Tableau 30.16 Jours perdus par employé à temps plein en raison d'une maladie ou d'une incapacité, par province, 2005 à 2010

	2005	2006	2007	2008	2009	2010
	nombre de jours					
Canada	7,8	7,6	8,1	7,9	7,8	7,4
Terre-Neuve-et-Labrador	8,1	8,2	8,2	8,2	9,9	9,2
Île-du-Prince-Édouard	6,9	7,0	6,8	7,4	6,9	7,4
Nouvelle-Écosse	9,0	9,0	9,9	9,7	9,3	8,1
Nouveau-Brunswick	8,5	9,7	8,8	8,9	8,6	9,1
Québec	9,6	9,3	9,8	9,3	9,7	8,9
Ontario	6,7	6,6	7,2	7,4	6,9	6,3
Manitoba	8,0	8,1	8,7	9,1	8,3	8,5
Saskatchewan	8,9	8,7	8,3	8,1	8,2	7,6
Alberta	6,6	6,6	6,9	6,1	6,0	6,2
Colombie-Britannique	8,5	7,6	8,3	8,0	7,8	7,9

Note : Exclut les congés de maternité.

Source : Statistique Canada, CANSIM, tableau 279-0029.

Tableau 30.17 Jours perdus durant l'année par employé à temps plein selon l'industrie, 2005 à 2010

	2005	2006	2007	2008	2009	2010
	nombre de jours					
Productrices de biens	9,3	9,6	9,5	9,3	8,8	8,5
Industries primaires	7,6	8,3	8,3	7,5	6,3	7,0
Services publics	9,1	12,4	10,9	9,8	9,4	8,7
Construction	8,3	9,5	9,1	8,3	8,3	7,3
Fabrication	9,9	9,7	9,8	10,2	9,6	9,5
Productrices de services	9,8	9,8	10,1	9,9	9,7	9,3
Commerce	8,2	8,5	9,1	8,6	8,2	8,1
Transport et entreposage	12,2	11,6	12,1	12,0	12,4	10,8
Finance, assurances, immobilier et location	8,9	7,5	8,6	8,0	7,7	8,0
Services professionnels, scientifiques et techniques	5,3	5,6	6,4	6,0	6,5	5,4
Services aux entreprises, services relatifs aux bâtiments et autres services de soutien	11,0	11,5	10,4	11,3	10,1	10,4
Services d'enseignement	9,8	10,7	10,3	9,5	9,8	9,5
Soins de santé et aide sociale	14,2	14,3	14,2	14,8	14,1	13,4
Information, culture et loisirs	8,6	8,8	9,0	7,7	8,8	7,6
Hébergement et services de restauration	9,1	8,2	7,9	7,2	7,9	8,0
Administrations publiques	12,2	12,0	11,8	13,3	12,0	11,8
Autres services	6,7	7,3	9,1	7,6	7,2	6,3

Notes : Exclut les congés de maternité.

Comprend les absences en raison d'une maladie, d'une incapacité et d'obligations personnelles ou familiales.

Système de classification des industries de l'Amérique du Nord (SCIAN), 2007.

Source : Statistique Canada, CANSIM, tableau 279-0030.

Tableau 30.18 Population active et travailleurs rémunérés adhérant à un régime de pension agréé selon le sexe, années sélectionnées, 1987 à 2007

	1987	1992	1997	2002	2007
	nombre				
Adhérents à un régime de pension agréé¹					
Les deux sexes	4 834 019	5 244 703	5 088 455	5 522 563	5 908 633
Hommes	3 118 574	3 024 770	2 841 608	2 960 525	3 039 988
Femmes	1 715 445	2 219 933	2 246 847	2 562 038	2 868 645
	%				
Population active adhérant à un régime de pension agréé					
Les deux sexes	35,2	36,2	33,5	33,1	32,6
Hommes	39,8	37,6	34,1	32,9	31,7
Femmes	29,1	34,4	32,7	33,3	33,7
Travailleurs rémunérés adhérant à un régime de pension agréé²					
Les deux sexes	42,7	45,3	41,6	39,7	38,3
Hommes	48,8	48,3	42,9	40,2	37,7
Femmes	34,8	41,8	40,1	39,2	38,8

Note : Les données provenant de l'Enquête sur la population active (population active et travailleurs rémunérés) sont des moyennes annuelles auxquelles on a ajouté les membres des Forces canadiennes.

1. Régimes de prestations de retraite mis sur pied par les employeurs ou les syndicats à l'intention des employés.

2. Comprend les employés des secteurs public et privé et les travailleurs autonomes dans les entreprises constituées en société (avec et sans aide rémunérée).

Source : Statistique Canada, Régimes de pension au Canada et Enquête sur la population active.

Tableau 30.19 Bénéficiaires d'assurance-emploi selon le genre de prestations de revenu, 2006 à 2010

	2006	2007	2008	2009	2010
	nombre (moyenne annuelle)				
Prestations totales de revenu¹	761 747	733 770	750 343	1 056 316	982 171
Ordinaires	494 043	479 469	486 326	733 984	683 815
Formation	22 446	22 308	22 991	33 233	31 374
Création d'emplois	582	549	439	512	414
Aide au travail indépendant	2 004	1 815	1 635	2 185	2 107
Maladie	59 228	59 583	60 984	62 174	61 393
Maternité	46 912	47 064	48 145	48 788	47 077
Pêche	12 808	12 562	12 595	12 118	11 545
Travail partagé	1 791	2 556	4 755	48 343	30 954
Adoption	1 209	1 138	1 092	1 085	1 025
Parentales	120 718	106 707	111 354	113 868	112 438

1. Excluent les prestataires de l'assurance-emploi touchant des prestations d'emploi et des mesures de soutien.

Source : Statistique Canada, CANSIM, tableau 276-0001.

Tableau 30.20 Heures hebdomadaires moyennes des salariés rémunérés à l'heure, selon la branche d'activité, 2006 à 2010

	2006	2007	2008	2009	2010
	heures par semaine				
Ensemble des branches d'activité (excluant les entreprises non classifiées)	30,9	30,5	30,4	30,1	30,3
Foresterie, exploitation et soutien	39,3	39,4	39,7	F	36,8
Extraction minière et extraction de pétrole et de gaz	39,6	40,2	38,6	39,3	40,9
Services publics	39,1	38,7	38,8	38,7	F
Construction	36,5	37,2	37,1	36,6	36,5
Fabrication	38,1	38,2	37,4	36,8	36,8
Commerce de gros	34,6	34,7	34,6	35,3	35,5
Commerce de détail	26,6	26,2	26,3	27,0	26,8
Transport et entreposage	35,9	34,2	34,9	34,0	35,1
Industrie de l'information et industrie culturelle	31,9	31,9	30,0	30,9	29,9
Finance et assurances	29,0	28,6	28,5	28,9	28,6
Services immobiliers et services de location et de location à bail	29,2	29,5	28,6	28,2	29,4
Services professionnels, scientifiques et techniques	32,4	31,3	31,4	31,7	31,9
Gestion de sociétés et d'entreprises
Services administratifs, services de soutien, services de gestion des déchets et services d'assainissement	30,5	30,3	29,9	30,1	31,0
Services d'enseignement	24,4	24,1	25,8	16,9	19,0
Soins de santé et assistance sociale	28,6	28,1	28,6	28,7	28,9
Arts, spectacles et loisirs	20,3	21,4	22,6	23,8	24,2
Hébergement et services de restauration	23,8	23,3	23,3	22,8	23,0
Administrations publiques	30,8	30,9	30,8	31,0	31,3
Autres services	28,8	28,9	29,5	28,7	29,1

Notes : Les données incluent les heures supplémentaires.

Système de classification des industries de l'Amérique du Nord (SIAN), 2007.

Source : Statistique Canada, CANSIM, tableau 281-0033 et produit n° 72-002-X au catalogue.