

Survol

Les prix ont des répercussions sur tous les participants à l'économie, qu'il s'agisse de l'agriculteur qui débourse pour des semences ou de l'engrais, du fabricant qui achète des matières premières essentielles ou encore du consommateur qui assume le coût d'un bien ou d'un service.

La hausse des prix des matières premières et des intrants à la production augmente généralement la valeur des produits et services finals, d'où une érosion du pouvoir d'achat. Statistique Canada produit donc plusieurs indices de prix importants scrutés par les consommateurs, les entreprises et les administrations publiques.

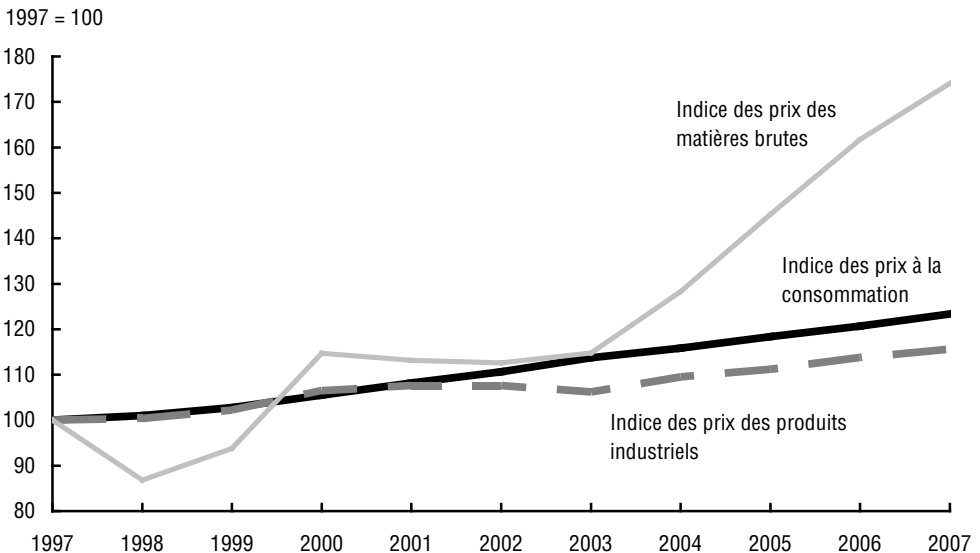
L'Indice des prix à la consommation (IPC) est le principal indicateur économique pour mesurer l'inflation. Ceux qui établissent et évaluent les politiques économiques et fixent les augmentations salariales le consultent. Les économistes l'utilisent aussi pour calculer la déflation des estimations en dollars courants (pour supprimer les effets de la variation des prix).

L'IPC mesure l'évolution des prix mensuels d'un panier fixe de biens et services nécessaires à un ménage type. Ce panier contient plus de 600 biens et services et nécessite le relevé en moyenne de plus de 70 000 prix.

Les coûts d'intérêt hypothécaire et du prix de l'essence montent

Les prix à la consommation ont augmenté de 2,2 % en 2007, comparativement à 2,0 % en 2006. Les prix des logements occupés par leur propriétaire et ceux de l'essence ont contribué à cette hausse en 2007. Les prix de ces logements sont constitués principalement du coût de l'intérêt hypothécaire, du coût de remplacement — la portion usée de la structure des logements et est estimé à partir du prix des maisons neuves — et des impôts fonciers. Ces hausses sont contrebalancées en partie par la baisse des prix du matériel et des fournitures informatiques; de l'achat et de la location à bail de véhicules de tourisme; et du gaz naturel.

Graphique 21.1
Indices des prix sélectionnés



Source : Statistique Canada, CANSIM : tableaux 326-0021, 329-0038 et 330-0006.

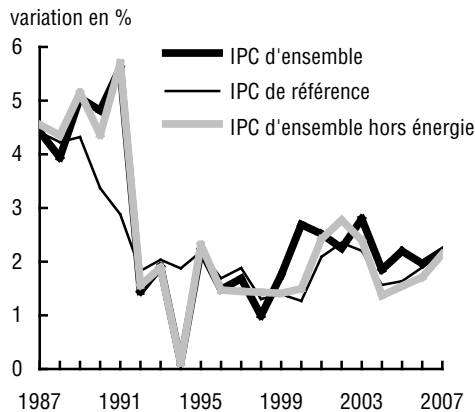
L'indice de référence excède l'objectif de la banque centrale

L'indice de référence est un agrégat spécial de l'IPC, qui en exclut l'effet des changements des impôts indirects et les huit éléments les plus volatils : fruits, préparations à base de fruits et noix; légumes et préparations à base de légumes; coût d'intérêt hypothécaire; gaz naturel; mazout et autres combustibles; essence; transport interurbain; produits du tabac et articles pour fumeurs. Cet indice est utilisé par la Banque du Canada pour appuyer la politique monétaire et maintenir l'inflation globale à 2,0 %.

De janvier à août 2007, l'indice de référence a augmenté en moyenne de 2,3 % par rapport à la même période en 2006. Par contre, son taux de croissance a régressé à une moyenne de 1,7 % de septembre à décembre.

Afin d'atténuer la hausse de l'indice de référence de janvier à août, la Banque du Canada a augmenté son taux de financement à un jour d'un quart de point de pourcentage en juillet. Elle a annulé cette hausse en décembre à la suite du ralentissement de la progression de l'indice

Graphique 21.2
Indice des prix à la consommation (IPC),
IPC de référence et IPC d'ensemble hors
énergie



Note : L'indice de référence exclut de l'IPC d'ensemble l'effet des modifications des impôts indirects et huit des composantes les plus volatiles identifiées par la Banque du Canada.

Source : Statistique Canada, CANSIM : tableau 326-0020.

Tableau 21.a
Certains agrégats spéciaux, biens et services

	1987	1997	2007
	2002 = 100		
Biens et services	68,5	90,4	111,5
Biens	72,6	91,2	108,0
Services	64,1	89,5	114,8

Source : Statistique Canada, CANSIM : tableau 326-0021.

de référence. Celui-ci a crû de 2,1 % au cours de 2007, croissance légèrement supérieure à la cible opérationnelle de la Banque ainsi qu'au taux de 1,9 % enregistré en 2006. L'IPC sans l'énergie (essence, gaz naturel, mazout et autres combustibles, électricité) a progressé de 2,1 % en 2007, contre 1,7 % en 2006.

Les provinces de l'Ouest alimentent la hausse des prix des logements neufs

Pour la sixième année consécutive, les grands marchés immobiliers canadiens atteignent des sommets en 2007. Selon l'Indice des prix des logements neufs (IPLN), les prix concernés ont augmenté de 7,7 % en 2007 après avoir connu une croissance moyenne de 5,8 % au cours des cinq années précédentes.

Des gains ont été observés dans la plupart des grandes régions canadiennes, particulièrement dans les régions de l'Ouest qui regorgent de produits de base, notamment Saskatoon (38,8 %), Edmonton (32,1 %), Regina (22,2 %), Calgary (16,2 %) et Winnipeg (11,8 %). Windsor (-2,1 %) est la seule région où les prix des logements neufs ont fléchi en 2007.

L'IPLN mesure la variation des prix des entrepreneurs pour la vente de logements neufs au fil du temps dans 21 régions métropolitaines.

La hausse des prix des produits de base se poursuit

La poussée des prix des produits de base a soutenu l'augmentation de l'Indice des prix des produits industriels (IPPI) en 2007, en dépit du ralentissement de l'économie américaine, attribuable directement ou indirectement à l'effondrement de son marché des prêts hypothécaires à risque. L'IPPI mesure le rendement économique du secteur canadien

de la fabrication ainsi que l'inflation. Il rend compte des prix reçus par les producteurs (prix à la sortie de l'usine) plutôt que des prix payés par les consommateurs. Les fabricants ont obtenu en moyenne 1,6 % de plus en 2007 qu'au cours de 2006 en raison de la hausse des prix des produits métalliques de première transformation.

L'émergence des économies asiatiques : les prix des matières premières continuent d'augmenter

Les entreprises canadiennes ont vu augmenter leurs dépenses liées aux matières premières, mais l'appréciation du dollar canadien par rapport à la devise américaine a, en partie, atténué cette hausse des coûts sur les prix de détail. L'Indice des prix des matières brutes (IPMB) mesure la variation des prix des matières premières achetées à des fins de transformation par les industries canadiennes. En 2007, cet indice a connu sa plus faible augmentation depuis 2003, soit 7,7 % comparativement à 11,3 % en 2006.

Une bonne part de la hausse des prix des matières premières est attribuable aux métaux

non ferreux. Après avoir bondi de 63,5 % en 2006, le prix des métaux non ferreux a de nouveau augmenté de 23,5 % en 2007, signe que la demande asiatique se stabilise, mais continue d'influer sur les prix des produits de base.

L'IPMB comprend tous les coûts engagés par un acheteur jusqu'à la livraison des produits de base à l'usine, dont le transport, les taxes nettes acquittées, les droits de douane et autres droits ainsi que les effets des subventions.

La baisse des prix des machines et du matériel importés

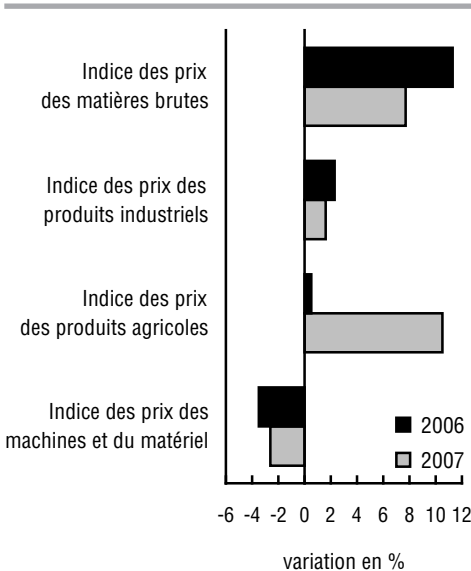
Les prix des machines et du matériel importés ont fléchi de 4,0 % en 2007, du fait, entre autres, de la hausse de la valeur du dollar canadien par rapport au dollar américain. Les prix de ces mêmes produits fabriqués au Canada ont pour leur part diminué de 0,1 %. Au total, l'Indice des prix des machines et du matériel a diminué de 2,5 % en 2007. Cette tendance à la baisse se poursuit depuis 2003.

L'importance accrue de mesurer l'évolution des prix pour les industries de services

En 2007, les prix des services de messageries et de messagers pour les entreprises ont grimpé de 4,6 %, selon l'Indice des prix des services de messageries et des services de messagers, une diminution par rapport à l'augmentation de 7,8 % observée en 2006. Cet indice mesure l'évolution des prix des services de messageries et des services de messagers fournis par des entreprises de livraison sur de longues et de courtes distances à des clients d'affaires établis au Canada.

L'importance des industries de services au sein de l'économie croît et Statistique Canada élabore de nouveaux indices des prix portant, par exemple, sur les marges sur ventes de gros et de détail, le transport par camion, les loyers non résidentiels.

Graphique 21.3
Indices des prix



Source : Statistique Canada, CANSIM : tableaux 002-0022, 327-0042, 329-0038 et 330-0006.

Les prix des produits de base stimulent l'économie canadienne

La progression inégalée des prix des produits de base a amené l'économie canadienne à redécouvrir les ressources naturelles. La vigueur de ces prix a contribué à alimenter l'économie et à influencer l'appréciation de notre dollar.

L'année 2007 a marqué les marchés des produits de base par des records dans les cours du pétrole brut, du blé, des métaux et des minéraux.

Les prix de l'énergie ont fléchi en janvier 2007 pour ensuite augmenter constamment durant les autres mois, principalement en raison des prix du pétrole brut West Texas Intermediate (en moyenne 75,60 \$US le baril en 2007), soit 9 % de plus qu'en 2006. Cette hausse s'explique par l'augmentation de la demande mondiale, certains défis géopolitiques persistants, des ouragans et une offre limitée.

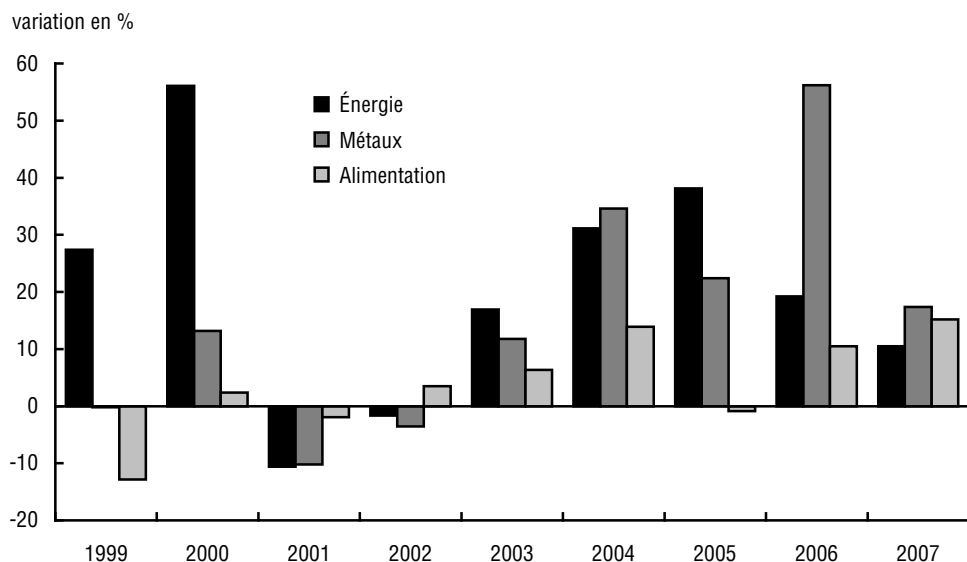
L'Indice des prix des matières brutes montre une augmentation de 4,8 % des prix des huiles minérales brutes, malgré leur croissance

supérieure à 10 % de septembre à décembre 2007 par rapport à la même période en 2006. La hausse du prix des matières premières a aussi contribué à l'augmentation de 5,6 % des coûts des produits du pétrole raffiné et du charbon tels que mesurés par l'Indice des prix des produits industriels.

Malgré la hausse de la valeur du pétrole brut, la hausse des prix de l'énergie a été contrebalancée en partie par les coûts du gaz naturel qui ont reculé de 11,4 % en 2007.

Les prix de ces produits de base ont connu une hausse marquée, mais la vigueur du dollar canadien en a limité l'effet sur l'inflation des prix à la consommation. Selon l'indice des prix des importations de marchandises (indice international mesurant les prix du commerce de marchandises), les prix des importations en 2007 ont été de 10,5 % moins élevés qu'au début (2002) de la remontée du dollar canadien.

Graphique 21.4
Indice des prix des produits de base



Sources : Statistique Canada, CANSIM : tableau 176-0001 et Fonds monétaire international.

Les prix des aliments gonflent les prix mondiaux à la consommation

La hausse des prix alimentaires fait grimper les prix à la consommation et peut brouiller notre perception quant à l'inflation mesurée par les bureaux de la statistique. En 2007, les Canadiens ont déboursé 2,7 % de plus pour leurs aliments, selon l'Indice des prix à la consommation (IPC), soit la deuxième augmentation en importance depuis 1995, devancée par celle de 2001 (4,8 %).

Ailleurs dans le monde en 2007, l'inflation des prix des aliments a aussi grimpé : 3,5 % dans l'Union européenne, 4,2 % aux États-Unis, 4,5 % au Royaume-Uni, 6,5 % au Mexique et 12,3 % en Chine. La vigueur du dollar canadien a empêché une telle hausse au Canada.

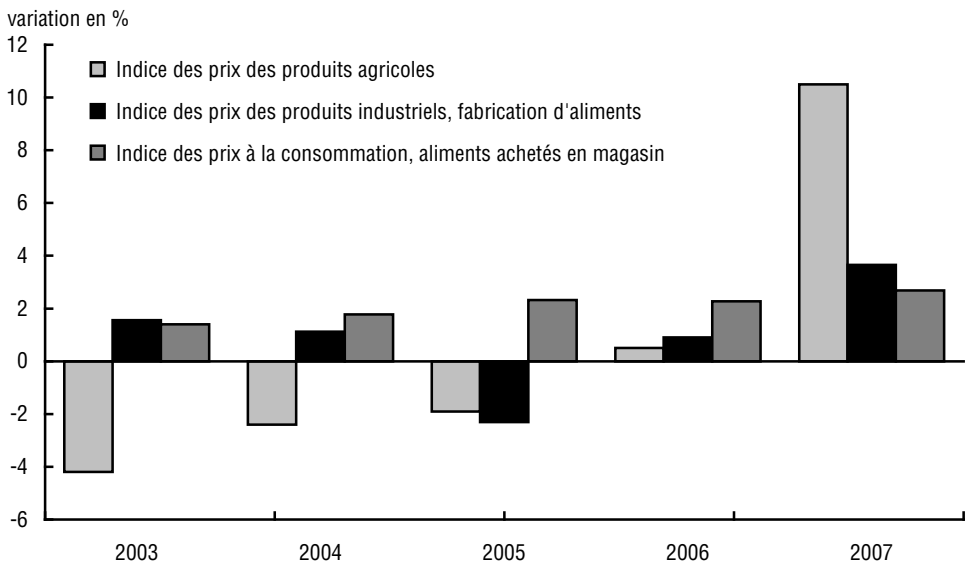
Cette montée récente — notamment causée par le gonflement des coûts du transport, les changements climatiques, l'augmentation de la production d'éthanol et l'accroissement de la demande asiatique — talonne une baisse qui s'est étendue sur des décennies, suivant la forte période d'inflation des années 1970.

De leur côté, les cultivateurs-grainetiers ont vu grimper leurs recettes de 24,3 % en 2007. Les montants perçus, mesurés par l'Indice des prix des produits agricoles, ont augmenté en raison d'une hausse annuelle de 51,4 % des coûts des céréales, la plus forte depuis la première publication de l'indice mensuel en 1981.

La hausse des prix entraîne une croissance du coût des intrants et des prix à la sortie de l'usine. Les fabricants de produits à base de mouture de céréales et de graines oléagineuses ont dû déboursé 10,3 % de plus en 2007. Cette augmentation a été de 2,3 % dans le secteur du pain et des pâtisseries selon l'Indice des prix des produits industriels.

Les prix à la consommation des produits à base de céréales ont eux aussi augmenté en 2007. Les hausses, mesurées au moyen de l'IPC, ont été de 2,5 % pour les produits du riz, 6,4 % pour les pâtes et 4,6 % pour les pâtisseries.

Graphique 21.5
Certains indices des prix des aliments, de l'industrie et des produits agricoles



Source : Statistique Canada, CANSIM : tableaux 002-0022, 329-0038 et 326-0021.

Tableau 21.1 Indice des prix à la consommation, 1998 à 2007

	1998	1999	2000	2001	2002	2003	2004	2005	2006	2007
	2002 = 100									
Ensemble	91,3	92,9	95,4	97,8	100,0	102,8	104,7	107,0	109,1	111,5
Aliments	90,9	92,0	93,3	97,4	100,0	101,7	103,8	106,4	108,9	111,8
Logement	91,1	92,3	95,6	99,1	100,0	103,2	105,8	109,2	113,1	116,9
Dépenses et équipement du ménage	95,1	95,8	96,7	98,6	100,0	100,7	101,2	101,7	102,2	103,2
Habillement et chaussures	98,8	100,1	100,3	100,7	100,0	98,2	98,0	97,6	95,8	95,7
Transports	89,6	92,6	97,2	97,3	100,0	105,2	107,7	112,0	115,2	117,1
Santé et soins personnels	93,6	95,4	97,0	98,9	100,0	101,4	102,8	104,6	105,9	107,3
Loisirs, formation et lecture	93,0	94,7	97,0	98,4	100,0	100,8	101,1	100,8	100,6	101,8
Boissons alcoolisées et produits du tabac	74,9	76,5	79,0	85,0	100,0	110,1	116,0	119,1	121,7	125,5
Indice des prix à la consommation (IPC) de référence ¹	93,2	94,5	95,7	97,7	100,0	102,2	103,8	105,5	107,5	109,8
Agrégats spéciaux										
Ensemble hors aliments	91,3	93,0	95,8	97,9	100,0	103,0	104,8	107,1	109,2	111,4
Ensemble hors logement	91,3	93,0	95,3	97,3	100,0	102,5	104,1	106,1	107,6	109,4
Ensemble hors énergie	92,3	93,6	95,0	97,3	100,0	102,4	103,8	105,4	107,2	109,5
Ensemble hors essence	91,9	93,2	95,0	97,6	100,0	102,6	104,2	106,0	107,9	110,1
Logement ²	91,3	92,7	96,1	99,4	100,0	102,7	105,0	108,1	111,8	115,7
Biens	91,4	93,1	96,0	98,4	100,0	101,9	103,4	105,8	107,1	108,0
Services	91,1	92,6	94,8	97,1	100,0	103,6	105,9	108,2	111,1	114,8
	variation en pourcentage annuelle									
Ensemble	1,0	1,8	2,7	2,5	2,2	2,8	1,8	2,2	2,0	2,2
Aliments	1,7	1,2	1,4	4,4	2,7	1,7	2,1	2,5	2,3	2,7
Logement	0,3	1,3	3,6	3,7	0,9	3,2	2,5	3,2	3,6	3,4
Dépenses et équipement du ménage	1,5	0,7	0,9	2,0	1,4	0,7	0,5	0,5	0,5	1,0
Habillement et chaussures	1,1	1,3	0,2	0,4	-0,7	-1,8	-0,2	-0,4	-1,8	-0,1
Transports	-0,8	3,3	5,0	0,1	2,8	5,2	2,4	4,0	2,9	1,6
Santé et soins personnels	2,1	1,9	1,7	2,0	1,1	1,4	1,4	1,8	1,2	1,3
Loisirs, formation et lecture	2,2	1,8	2,4	1,4	1,6	0,8	0,3	-0,3	-0,2	1,2
Boissons alcoolisées et produits du tabac	3,6	2,1	3,3	7,6	17,6	10,1	5,4	2,7	2,2	3,1
Indice des prix à la consommation (IPC) de référence ¹	1,3	1,4	1,3	2,1	2,4	2,2	1,6	1,6	1,9	2,1
Agrégats spéciaux										
Ensemble hors aliments	0,8	1,9	3,0	2,2	2,1	3,0	1,7	2,2	2,0	2,0
Ensemble hors logement	1,2	1,9	2,5	2,1	2,8	2,5	1,6	1,9	1,4	1,7
Ensemble hors énergie	1,4	1,4	1,5	2,4	2,8	2,4	1,4	1,5	1,7	2,1
Ensemble hors essence	..	1,4	1,9	2,7	2,5	2,6	1,6	1,7	1,8	2,0
Logement ²	0,6	1,5	3,7	3,4	0,6	2,7	2,2	3,0	3,4	3,5
Biens	0,2	1,9	3,1	2,5	1,6	1,9	1,5	2,3	1,2	0,8
Services	1,8	1,6	2,4	2,4	3,0	3,6	2,2	2,2	2,7	3,3

Note : Les indices moyens annuels sont obtenus en prenant la moyenne des indices pour les 12 mois de l'année civile.

1. Définition de la Banque du Canada.

2. Définition de 1986.

Source : Statistique Canada, CANSIM : tableau 326-0021.

Tableau 21.2 Indice des prix à la consommation, ensemble, par province et territoire, 2001 à 2007

	2001	2002	2003	2004	2005	2006	2007
	2002 = 100						
Canada	97,8	100,0	102,8	104,7	107,0	109,1	111,5
Terre-Neuve-et-Labrador	97,7	100,0	102,9	104,8	107,6	109,5	111,1
Île-du-Prince-Édouard	97,4	100,0	103,5	105,8	109,1	111,6	113,6
Nouvelle-Écosse	97,1	100,0	103,4	105,3	108,2	110,4	112,5
Nouveau-Brunswick	96,8	100,0	103,4	104,9	107,4	109,2	111,3
Québec	98,0	100,0	102,5	104,5	106,9	108,7	110,4
Ontario	98,0	100,0	102,7	104,6	106,9	108,8	110,8
Manitoba	98,5	100,0	101,8	103,8	106,6	108,7	110,9
Saskatchewan	97,2	100,0	102,3	104,6	106,9	109,1	112,2
Alberta	96,7	100,0	104,4	105,9	108,1	112,3	117,9
Colombie-Britannique	97,7	100,0	102,2	104,2	106,3	108,1	110,0
Yukon	99,3	100,0	101,9	103,0	105,3	106,8	109,5
Territoires du Nord-Ouest	97,1	100,0	102,3	103,8	106,2	107,7	110,8
Nunavut	100,2	101,2	102,9	104,6	107,9
	variation en pourcentage annuelle						
Canada	2,5	2,2	2,8	1,8	2,2	2,0	2,2
Terre-Neuve-et-Labrador	1,1	2,4	2,9	1,8	2,7	1,8	1,5
Île-du-Prince-Édouard	2,6	2,7	3,5	2,2	3,1	2,3	1,8
Nouvelle-Écosse	1,9	3,0	3,4	1,8	2,8	2,0	1,9
Nouveau-Brunswick	1,8	3,3	3,4	1,5	2,4	1,7	1,9
Québec	2,3	2,0	2,5	2,0	2,3	1,7	1,6
Ontario	3,0	2,0	2,7	1,9	2,2	1,8	1,8
Manitoba	2,7	1,5	1,8	2,0	2,7	2,0	2,0
Saskatchewan	3,0	2,9	2,3	2,2	2,2	2,1	2,8
Alberta	2,3	3,4	4,4	1,4	2,1	3,9	5,0
Colombie-Britannique	1,7	2,4	2,2	2,0	2,0	1,7	1,8
Yukon	1,8	0,7	1,9	1,1	2,2	1,4	2,5
Territoires du Nord-Ouest	1,6	3,0	2,3	1,5	2,3	1,4	2,9
Nunavut	1,0	1,7	1,7	3,2

Note : Les indices moyens annuels sont obtenus en prenant la moyenne des indices pour les 12 mois de l'année civile.

Source : Statistique Canada, CANSIM : tableau 326-0021.

Tableau 21.3 Indice des prix des matières brutes, 2001 à 2007

	2001	2002	2003	2004	2005	2006	2007
	1997 = 100						
Ensemble des prix des matières brutes	113,2	112,6	114,8	128,3	145,3	161,7	174,1
Combustibles minéraux	157,5	154,5	165,6	193,9	244,7	258,7	264,5
Substances végétales	84,8	97,7	92,2	88,8	80,3	84,8	102,4
Animaux et substances animales	108,9	103,6	100,3	101,4	104,6	104,3	106,6
Bois	85,0	83,9	82,2	83,0	75,1	77,8	84,6
Matières ferreuses	87,0	92,8	95,9	125,0	125,0	125,7	134,5
Métaux non ferreux	82,0	81,3	82,0	104,8	119,7	195,7	241,7
Minéraux non métalliques	109,0	110,5	116,4	122,6	133,9	141,1	148,5
Ensemble sans les combustibles minéraux	92,7	93,2	91,4	97,9	99,3	116,8	132,3

Note : Les indices moyens annuels sont obtenus en prenant la moyenne des indices pour les 12 mois de l'année civile.

Source : Statistique Canada, CANSIM : tableau 330-0006.

Tableau 21.4 Indice des prix à la consommation, aliments, 2003 à 2007

	2003	2004	2005	2006	2007
	2002 = 100				
Ensemble	102,8	104,7	107,0	109,1	111,5
Aliments	101,7	103,8	106,4	108,9	111,8
Aliments achetés au magasin	101,4	103,2	105,6	108,0	110,9
Viande	101,8	106,2	108,2	107,9	111,1
Viande fraîche ou congelée (sauf volaille)	100,9	105,0	106,9	105,8	107,9
Volaille fraîche ou congelée	104,8	112,2	113,0	113,4	120,9
Viande transformée	100,7	103,2	106,4	106,7	108,1
Poisson et autres produits de la mer	99,7	99,1	99,1	98,0	100,1
Poisson	99,5	99,4	100,4	100,3	103,0
Fruits de mer et autres produits de la mer	100,2	98,3	95,8	92,0	92,7
Produits laitiers et œufs	103,1	105,7	111,0	115,5	119,8
Produits laitiers	102,9	105,5	111,1	115,7	119,9
Oeufs	104,9	107,7	109,1	111,9	118,4
Produits de boulangerie et autres produits céréaliers	104,3	107,0	109,8	113,6	118,1
Produits de boulangerie	105,8	109,3	113,1	118,2	123,6
Produits céréaliers	101,6	102,8	103,9	105,3	108,4
Fruits, préparations à base de fruits et de noix	98,2	99,3	98,8	101,3	105,7
Fruits frais	96,5	97,9	96,2	98,4	99,6
Conserves de fruits et préparations à base de fruits	100,9	101,3	102,6	105,9	116,2
Noix	99,4	101,6	103,0	103,5	104,9
Légumes et préparations à base de légumes	94,3	92,1	93,6	98,4	98,6
Légumes frais	92,1	88,9	89,9	95,3	95,2
Conserves de légumes et préparations à base de légumes	101,8	103,4	106,8	109,2	111,0
Autres produits alimentaires et boissons non alcoolisées	103,3	104,4	107,0	108,9	110,1
Sucre et confiserie	106,0	107,5	107,8	112,1	112,9
Graisses et huiles	103,8	106,9	108,6	110,3	114,2
Café et thé	100,8	102,7	106,1	109,8	110,3
Condiments, épices et vinaigres	100,6	100,8	103,0	103,8	104,9
Autres préparations alimentaires	104,7	106,5	109,0	111,1	111,1
Boissons non alcoolisées	99,4	99,2	103,4	103,8	106,4
Aliments achetés au restaurant	102,5	105,2	108,2	111,1	114,1

Note : Les indices moyens annuels sont obtenus en faisant la moyenne des indices pour les 12 mois de l'année civile.

Source : Statistique Canada, CANSIM : tableau 326-0021.

Tableau 21.5 Indice des prix des produits agricoles, 2001 à 2007

	2001	2002	2003	2004	2005	2006	2007
	1997 = 100						
Canada	101,8	105,7	101,3	98,9	97,0	97,5	107,7
Total des cultures	92,9	108,4	104,5	99,5	87,8	92,1	114,5
Grains	95,2	111,0	105,8	94,1	76,5	84,3	127,6
Oléagineux	74,5	94,1	92,7	95,2	74,5	72,2	97,5
Cultures spéciales	101,6	124,4	113,3	102,6	84,7	82,1	121,2
Fruits	96,6	104,3	106,7	105,5	107,5	113,3	117,1
Légumes excluent les pommes de terre	106,1	111,1	111,9	111,9	113,4	118,0	114,3
Pommes de terre	124,2	166,4	135,7	119,7	126,0	148,7	132,5
Total du bétail et des produits d'origine animale	110,3	103,4	98,5	98,4	104,8	102,2	102,4
Bovins et veaux	126,0	117,4	98,6	87,7	105,3	105,0	101,3
Porcs	93,7	76,1	75,8	90,1	83,7	72,9	69,4
Volaille	95,5	91,8	95,6	97,9	96,5	93,0	101,9
Oeufs	98,9	102,8	102,0	105,5	96,4	98,9	100,9
Produits laitiers	109,7	112,2	119,1	119,8	127,8	130,0	136,9
L'Est du Canada	102,9	103,2	101,3	102,7	102,5	103,4	107,2
Total des cultures	94,5	104,9	101,6	99,8	94,5	99,6	105,9
Grains	77,2	89,3	86,0	82,2	65,9	71,8	98,2
Oléagineux	71,6	80,9	89,9	95,2	75,1	66,2	84,3
Cultures spéciales	123,8	112,4	108,3	127,3	116,2	103,6	131,0
Fruits	103,8	109,5	109,4	104,1	106,9	114,5	115,8
Légumes excluent les pommes de terre	108,7	111,8	109,9	110,4	113,3	119,7	115,8
Pommes de terre	126,6	186,1	137,0	115,1	127,3	163,5	133,8
Total du bétail et des produits d'origine animale	108,1	101,9	100,8	104,3	107,5	105,7	107,9
Bovins et veaux	134,7	126,6	102,3	88,7	106,1	111,8	108,6
Porcs	92,4	73,4	72,7	88,0	80,9	69,3	66,3
Volaille	95,9	92,3	96,1	98,4	95,5	91,4	101,4
Oeufs	100,9	105,2	102,2	106,6	96,7	99,6	103,9
Produits laitiers	110,1	112,0	119,5	122,0	130,9	133,7	139,8
L'Ouest du Canada	101,1	107,8	101,4	95,9	94,3	94,5	110,2
Total des cultures	92,2	110,9	106,4	99,2	83,3	87,1	119,8
Grains	98,9	115,6	110,0	96,1	78,4	86,7	134,9
Oléagineux	75,6	98,8	93,8	95,3	74,4	74,3	102,1
Cultures spéciales	99,9	124,4	113,0	100,7	82,4	80,5	120,5
Fruits	82,6	94,2	102,0	104,2	104,1	106,6	114,1
Légumes excluent les pommes de terre	98,9	112,9	117,4	115,8	113,6	113,2	110,2
Pommes de terre	120,0	135,0	131,4	123,4	122,5	129,8	128,6
Total du bétail et des produits d'origine animale	113,3	105,3	96,4	92,7	106,7	103,1	101,4
Bovins et veaux	123,6	114,3	97,2	87,2	113,3	111,0	106,9
Porcs	95,6	80,1	80,6	92,7	85,6	76,1	72,0
Volaille	94,4	90,7	94,5	96,7	98,4	96,3	102,9
Oeufs	95,3	98,6	101,6	105,2	96,0	97,5	95,1
Produits laitiers	108,1	113,0	117,9	113,0	117,9	118,3	127,7

Source : Statistique Canada, CANSIM : tableau 002-0022.

Tableau 21.6 Indices des prix des entrées dans l'agriculture, Est et Ouest du Canada, 2001 à 2007

	2001	2002	2003	2004	2005	2006	2007
	1992 = 100						
Canada	129,5	128,5	132,8	129,6	134,9	139,3	149,7
Bâtiments et clôtures	120,0	122,8	122,4	137,7	136,3	137,7	138,7
Machines et véhicules automobiles	143,7	143,5	157,0	155,3	163,6	168,7	171,8
Cultures agricoles	137,6	135,7	154,7	151,1	156,1	161,9	183,2
Élevage d'animaux	135,1	132,3	128,2	114,4	124,2	126,5	143,6
Fournitures et services	121,1	120,7	127,5	126,9	129,8	131,1	130,8
Main-d'œuvre agricole salariée	125,4	128,2	129,0	135,4	137,7	142,7	149,7
Impôt foncier	112,6	118,9	126,4	129,5	132,5	129,9	134,7
Intérêt	90,5	84,9	83,9	80,7	81,3	90,1	98,2
Loyer agricole	113,8	121,8	131,9	135,8	129,3	132,1	144,5
L'Est du Canada	126,6	126,2	129,0	127,5	131,3	135,7	145,3
Bâtiments et clôtures	121,9	124,3	124,2	136,2	138,6	141,4	144,2
Machines et véhicules automobiles	144,4	145,9	159,3	156,4	163,6	167,7	170,4
Cultures agricoles	130,1	128,3	137,0	139,8	148,0	154,8	163,2
Élevage d'animaux	129,3	128,0	125,4	117,6	120,4	122,9	143,6
Fournitures et services	123,4	121,8	129,8	129,1	132,9	135,3	134,0
Main-d'œuvre agricole salariée	127,2	130,4	128,9	135,2	137,8	140,6	146,3
Impôt foncier	79,7	84,8	90,0	93,8	97,4	101,9	105,6
Intérêt	92,6	86,7	85,8	83,2	84,2	93,9	102,2
Loyer agricole	85,2	93,5	97,8	101,4	102,4	106,4	111,4
L'Ouest du Canada	132,9	130,9	137,5	131,6	138,9	143,5	154,5
Bâtiments et clôtures	118,5	121,6	120,9	138,8	134,2	134,6	133,1
Machines et véhicules automobiles	143,3	140,7	154,4	154,3	164,1	170,7	174,0
Cultures agricoles	142,7	140,6	167,1	158,4	161,0	165,9	195,7
Élevage d'animaux	141,0	136,6	131,0	111,4	127,4	129,4	143,2
Fournitures et services	118,6	119,6	125,0	124,4	126,5	126,6	127,4
Main-d'œuvre agricole salariée	123,8	126,0	129,9	136,5	138,3	146,4	155,2
Impôt foncier	121,4	127,9	136,0	138,7	141,3	135,9	140,9
Intérêt	89,2	83,7	82,7	79,1	79,4	87,7	95,5
Loyer agricole	128,0	135,6	148,9	152,8	141,9	143,9	159,5

Source : Statistique Canada, CANSIM : tableau 328-0014.

Tableau 21.7 Indice des prix des machines et du matériel, domestique et importation, par industrie, 2001 à 2007

	2001	2002	2003	2004	2005	2006	2007
	1997 = 100						
Total des machines du matériel	107,6	109,0	100,8	96,8	93,9	90,6	88,3
Cultures agricoles et élevage	115,1	117,4	109,0	105,9	103,6	99,6	98,0
Foresterie et exploitation forestière	113,4	116,3	107,8	104,7	103,0	100,3	97,6
Pêche, chasse et piégeage	104,0	106,4	104,2	107,5	106,4	105,6	106,3
Activités de soutien à l'agriculture et à la foresterie	112,8	114,6	106,8	104,0	101,6	97,5	95,8
Mines, mines à ciel ouvert et puits de pétrole	112,8	115,4	107,0	104,4	103,0	101,9	101,0
Services publics	109,9	112,6	103,6	98,5	95,6	93,8	93,2
Construction	111,8	114,9	105,6	101,6	98,9	96,0	94,0
Toute fabrication	112,3	113,9	105,0	101,2	98,8	96,2	94,4
Commerce	102,8	103,5	96,7	94,0	91,7	88,4	86,1
Transport (sauf transport par oléoduc)	113,8	116,0	108,8	106,6	105,1	103,0	101,4
Transport par oléoduc	112,2	115,0	108,6	104,6	103,2	101,3	100,6
Entreposage	110,2	111,8	106,0	104,6	103,9	101,9	100,6
Finance, assurances et services immobiliers	105,7	106,3	97,8	93,8	90,0	84,9	81,4
Services d'enseignement privé	99,1	100,2	90,7	85,6	81,6	77,6	73,9
Services d'enseignement (sauf privé), santé et assistance sociale	104,1	105,4	97,6	93,4	90,1	86,4	83,6
Autres services (sauf administrations publiques)	101,2	101,7	93,3	87,2	83,5	79,9	77,0
Administrations publiques	100,9	102,4	94,8	90,2	86,7	83,5	81,4
	variation en pourcentage annuelle						
Total des machines du matériel	3,0	1,3	-7,5	-4,0	-3,0	-3,5	-2,5
Cultures agricoles et élevage	4,1	2,0	-7,2	-2,8	-2,2	-3,9	-1,6
Foresterie et exploitation forestière	2,3	2,6	-7,3	-2,9	-1,6	-2,6	-2,7
Pêche, chasse et piégeage	3,2	2,3	-2,1	3,2	-1,0	-0,8	0,7
Activités de soutien à l'agriculture et à la foresterie	4,0	1,6	-6,8	-2,6	-2,3	-4,0	-1,7
Mines, mines à ciel ouvert et puits de pétrole	3,7	2,3	-7,3	-2,4	-1,3	-1,1	-0,9
Services publics	3,9	2,5	-8,0	-4,9	-2,9	-1,9	-0,6
Construction	2,9	2,8	-8,1	-3,8	-2,7	-2,9	-2,1
Toute fabrication	3,4	1,4	-7,8	-3,6	-2,4	-2,6	-1,9
Commerce	2,0	0,7	-6,6	-2,8	-2,4	-3,6	-2,6
Transport (sauf transport par oléoduc)	4,8	1,9	-6,2	-2,0	-1,4	-2,0	-1,6
Transport par oléoduc	4,3	2,5	-5,6	-3,7	-1,3	-1,8	-0,7
Entreposage	3,2	1,5	-5,2	-1,3	-0,7	-1,9	-1,3
Finance, assurances et services immobiliers	2,6	0,6	-8,0	-4,1	-4,1	-5,7	-4,1
Services d'enseignement privé	2,6	1,1	-9,5	-5,6	-4,7	-4,9	-4,8
Services d'enseignement (sauf privé), santé et assistance sociale	3,3	1,2	-7,4	-4,3	-3,5	-4,1	-3,2
Autres services (sauf administrations publiques)	2,4	0,5	-8,3	-6,5	-4,2	-4,3	-3,6
Administrations publiques	2,1	1,5	-7,4	-4,9	-3,9	-3,7	-2,4

Source : Statistique Canada, CANSIM : tableau 327-0042.

Tableau 21.8 Indice des prix des produits industriels, 1988 à 2007

	1988	1989	1990	1991	1992	1993	1994	1995	1996	1997
	1997 = 100									
Ensemble des prix des produits industriels	82,3	84,0	84,2	83,3	83,8	86,8	92,0	98,9	99,3	100,0
Produits semi-finis	84,5	86,1	85,1	82,6	82,2	85,1	91,8	101,1	100,1	100,0
Produits semi-finis de première étape	95,2	97,3	90,5	81,8	79,5	76,2	92,1	118,5	100,1	100,0
Produits semi-finis de deuxième étape	81,1	82,6	83,2	82,5	82,6	86,5	91,7	98,3	100,1	100,0
Produits finis	78,9	80,7	82,9	84,4	86,1	89,4	92,5	95,4	98,0	100,0
Aliments de consommation et aliments pour animaux	81,9	84,6	87,1	88,9	89,8	91,4	93,7	95,9	98,2	100,0
Matériel capitalisé	77,0	78,8	80,6	82,0	84,8	89,1	92,7	96,0	98,0	100,0
Tous les autres produits finis	78,5	79,8	82,1	83,4	85,0	88,6	91,8	95,0	97,9	100,0
Agrégations, par produit										
Viande, poisson et produits laitiers	79,1	79,7	82,0	82,8	83,7	88,3	90,3	92,5	97,0	100,0
Fruits, légumes, aliments pour animaux et autres produits alimentaires	83,3	86,4	86,6	86,3	87,4	88,6	93,0	95,8	99,6	100,0
Boissons	79,3	84,0	86,5	89,5	90,8	92,2	92,8	94,9	97,4	100,0
Tabac et produits du tabac	58,3	61,2	66,2	73,4	78,9	84,1	86,9	89,6	93,4	100,0
Produits de caoutchouc, de cuir et de matière plastique	85,9	88,9	89,3	89,0	88,1	87,7	91,4	100,2	99,4	100,0
Produits textiles	88,5	90,3	91,4	91,4	91,2	92,3	94,1	97,8	99,2	100,0
Produits de tricot et vêtements	86,6	88,9	91,1	92,2	92,6	92,8	94,2	96,7	99,0	100,0
Bois d'œuvre et autres produits de bois	63,4	65,9	65,5	64,4	69,8	87,1	97,8	94,0	99,3	100,0
Meubles et articles d'ameublement	81,0	84,4	87,4	88,4	87,9	89,8	92,1	98,3	99,3	100,0
Pâte de bois et produits de papier	90,5	93,4	91,9	83,0	79,7	77,3	85,8	119,5	105,7	100,0
Impression et édition	69,2	72,7	74,8	77,4	79,1	82,9	87,7	98,6	99,4	100,0
Produits métalliques de première transformation	98,1	97,8	88,6	81,2	79,0	78,2	92,4	105,4	97,9	100,0
Semi-produits métalliques	80,6	83,3	84,0	83,9	83,7	85,6	89,1	96,4	98,5	100,0
Machines et matériel	81,6	85,5	87,4	88,7	90,0	92,8	95,6	97,6	99,2	100,0
Véhicules automobiles et autre matériel de transport	76,6	76,3	76,7	78,2	82,3	87,8	92,2	94,9	97,5	100,0
Produits électriques et de communication	90,6	93,8	94,0	93,6	94,4	97,0	99,8	102,2	101,1	100,0
Produits minéraux non métalliques	89,1	90,5	91,5	90,8	90,3	91,0	94,5	98,9	100,1	100,0
Produits du pétrole et du charbon	84,7	86,4	97,3	94,0	86,7	85,8	85,6	90,4	100,5	100,0
Produits chimiques	86,5	87,7	85,4	86,5	85,3	87,0	93,2	101,8	99,8	100,0
Produits manufacturés divers	82,3	84,1	85,1	86,6	86,9	90,0	95,8	98,7	100,0	100,0
Divers produits non manufacturés	123,7	104,6	95,0	84,5	83,2	91,3	102,9	120,3	111,1	100,0

Voir la note et la source à la fin du tableau.

Tableau 21.8 Indice des prix des produits industriels, 1988 à 2007 (suite)

	1998	1999	2000	2001	2002	2003	2004	2005	2006	2007
	1997 = 100									
Ensemble des prix des produits industriels	100,4	102,2	106,5	107,6	107,6	106,2	109,5	111,2	113,8	115,6
Produits semi-finis	98,4	99,9	105,3	105,0	104,2	103,8	109,9	112,8	117,5	120,5
Produits semi-finis de première étape	93,8	96,5	111,9	104,5	101,8	105,6	118,0	123,1	141,9	157,3
Produits semi-finis de deuxième étape	99,0	100,4	104,3	105,1	104,6	103,5	108,7	111,2	113,8	115,0
Produits finis	103,4	105,6	108,3	111,3	112,6	109,7	108,9	108,7	108,2	108,1
Aliments de consommation et aliments pour animaux	100,9	102,2	104,3	106,4	108,0	110,3	112,0	112,1	113,5	115,6
Matériel capitalisé	104,9	106,6	107,3	110,7	112,6	107,1	104,5	102,5	100,2	98,3
Tous les autres produits finis	103,5	106,4	110,7	113,8	114,7	111,1	110,3	111,0	110,7	110,8
Agrégations, par produit										
Viande, poisson et produits laitiers	98,7	100,4	104,6	107,7	107,2	108,5	109,7	107,1	107,2	110,0
Fruits, légumes, aliments pour animaux et autres produits alimentaires	97,9	95,6	95,6	98,2	101,6	103,6	104,9	102,8	104,6	109,4
Boissons	102,4	105,6	109,0	111,4	114,6	117,7	120,4	121,3	122,5	125,0
Tabac et produits du tabac	103,8	109,4	114,2	127,4	139,5	162,7	169,3	176,3	190,4	213,0
Produits de caoutchouc, de cuir et de matière plastique	99,8	100,2	105,2	106,1	105,0	106,2	108,1	114,3	118,4	116,4
Produits textiles	101,2	99,6	99,1	100,5	100,4	99,4	98,9	99,9	100,3	99,8
Produits de tricot et vêtements	101,6	102,2	102,8	103,2	103,8	104,1	104,5	104,3	104,7	104,7
Bois d'œuvre et autres produits de bois	95,9	105,1	95,9	94,6	94,0	90,3	101,1	92,5	87,2	84,2
Meubles et articles d'ameublement	101,1	102,3	104,8	106,3	107,5	109,2	111,8	115,1	118,3	120,0
Pâte de bois et produits de papier	103,5	101,7	115,2	115,0	106,0	102,8	104,1	103,5	105,0	104,0
Impression et édition	103,5	105,8	109,2	111,8	114,1	113,0	114,0	115,3	115,4	116,6
Produits métalliques de première transformation	96,0	95,2	100,6	94,4	96,3	96,2	113,4	116,5	138,6	145,9
Semi-produits métalliques	102,6	103,0	104,7	104,9	106,5	107,2	117,0	121,5	123,1	124,4
Machines et matériel	102,3	103,7	104,8	105,9	106,9	105,9	106,0	107,3	107,0	105,7
Véhicules automobiles et autre matériel de transport	107,1	108,5	109,0	113,5	115,1	106,3	101,2	96,5	92,4	89,3
Produits électriques et de communication	100,1	100,2	98,5	99,4	101,3	95,8	94,7	93,7	93,7	92,1
Produits minéraux non métalliques	100,2	102,0	105,2	107,4	108,7	109,7	111,6	114,9	119,7	122,8
Produits du pétrole et du charbon	82,3	96,1	140,3	133,7	125,5	138,4	161,8	199,9	218,1	230,4
Produits chimiques	96,9	98,6	104,8	107,4	107,3	110,4	113,8	121,0	122,9	126,5
Divers produits manufacturés	101,4	103,0	104,3	105,5	107,5	107,2	109,6	110,7	112,9	113,9
Divers produits non manufacturés	90,3	90,3	86,4	86,6	90,8	95,8	125,1	163,7	248,1	443,2

Note : Les indices moyens annuels sont obtenus en prenant la moyenne des indices pour les 12 mois de l'année civile.

Source : Statistique Canada, CANSIM : tableaux 329-0039, 329-0040, 329-0041, 329-0042, 329-0044, 329-0045, 329-0046 et 329-0048.

Tableau 21.9 Indice des prix des logements neufs, 2001 à 2007

	2001	2002	2003	2004	2005	2006	2007
	1997 = 100						
Canada	107,0	111,3	116,7	123,2	129,4	142,0	153,0
Région de l'Atlantique	105,4	108,7	112,5	115,9	120,5	124,9	129,6
Québec	111,0	117,3	126,2	134,2	140,8	147,0	153,2
Ontario	110,8	114,9	120,0	126,7	132,6	137,5	141,1
Région des Prairies	114,8	121,0	127,3	134,0	143,2	192,5	235,6
Colombie-Britannique	90,6	92,9	96,3	101,4	106,3	113,2	120,5
	variation en pourcentage annuelle						
Canada	2,8	4,0	4,9	5,6	5,0	9,7	7,7
Région de l'Atlantique	1,8	3,1	3,5	3,0	4,0	3,7	3,8
Québec	4,6	5,7	7,6	6,3	4,9	4,4	4,2
Ontario	3,2	3,7	4,4	5,6	4,7	3,7	2,6
Région des Prairies	2,3	5,4	5,2	5,3	6,9	34,4	22,4
Colombie-Britannique	0,8	2,5	3,7	5,3	4,8	6,5	6,4

Source : Statistique Canada, CANSIM : tableau 327-0005.