

# Possibilités de travail à distance dans les marchés du travail en région rurale : estimation sur petits domaines appliquée à l'Enquête canadienne sur la situation des entreprises, premier trimestre au troisième trimestre de 2024

*Diffusé à 8 h 30, heure de l'Est dans Le Quotidien, le jeudi 17 octobre 2024*

---

De nouvelles données sur les possibilités de travail à distance dans les marchés du travail en région rurale sont maintenant accessibles. Elles portent sur la période allant du premier au troisième trimestre de 2024 et sont présentées selon le secteur (biens et services) et pour tous les marchés du travail en région rurale au Canada. Les données sont fondées sur les zones de travail autonomes (ZTA), un concept géographique qui définit les zones rurales fonctionnelles en fonction du navettage.

Les données sont générées à l'aide de méthodes d'estimation sur petits domaines (EPD) appliquées à l'[Enquête canadienne sur la situation des entreprises](#).

Pour chaque trimestre de 2024, 490 ZTA sont comprises. Les ZTA sont combinées aux grands secteurs d'activité pour former des domaines par la méthode d'EPD. Parmi ces domaines, des estimations pour les industries productrices de biens sont disponibles pour 472 domaines, et des estimations pour les entreprises productrices de services sont disponibles pour 482 domaines.

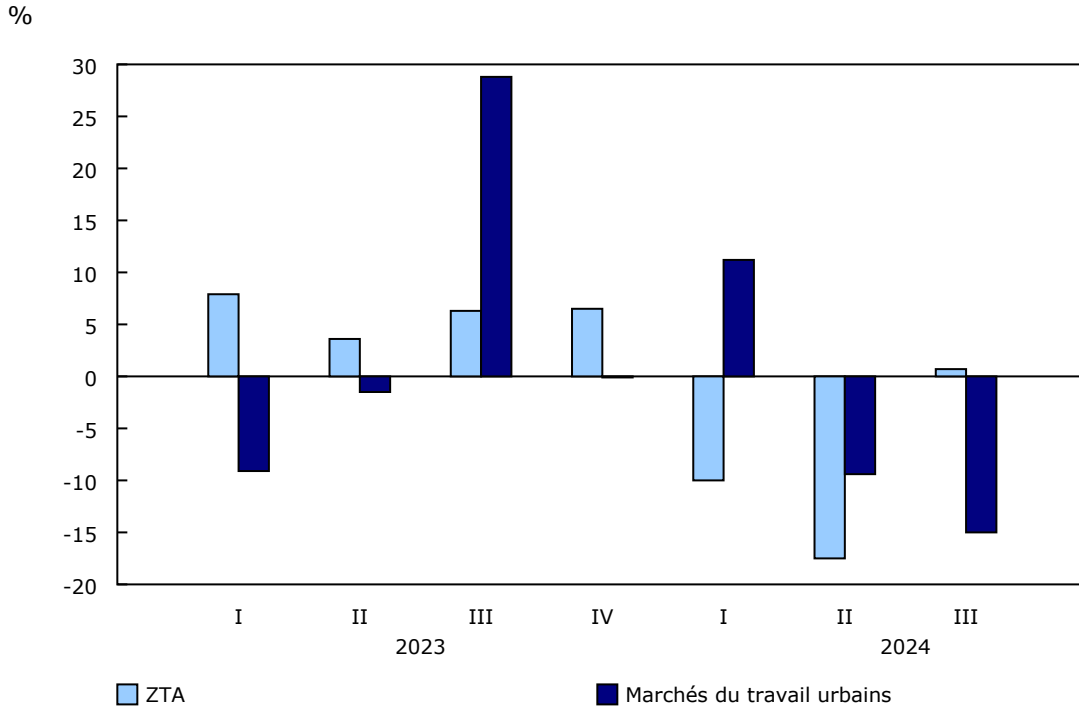
Au troisième trimestre de 2024, le pourcentage moyen estimé d'entreprises productrices de services qui prévoyaient d'offrir des modalités de travail à distance à leurs employés a été stable par rapport au même trimestre en 2023. Cependant, le pourcentage moyen estimé a reculé par rapport à l'année précédente au cours des deux premiers trimestres de 2024 (graphique 1).

Au cours des deuxième et troisième trimestres, les entreprises productrices de services dans les 156 marchés du travail urbains (c.-à-d. les [régions métropolitaines de recensement et les agglomérations de recensement](#)) ont affiché deux baisses consécutives d'une année à l'autre du pourcentage moyen estimé d'entreprises proposant des modalités de travail à distance (graphique 1). Le recul cadre avec l'environnement postpandémie de COVID-19 décrit dans une nouvelle enquête de Cisco Systems Inc., selon laquelle les trois quarts des employeurs canadiens ont exigé que leurs employés retournent au bureau à temps partiel ou à temps plein.



**Graphique 1**

**Variation en pourcentage sur 12 mois du pourcentage moyen estimé d'entreprises productrices de services proposant des modalités de travail à distance, zones de travail autonomes (ZTA) et marchés du travail urbains**



Source(s) : Enquête canadienne sur la situation des entreprises (5318), Registre des entreprises (1105) et Recensement de la population de 2021 (3901).

Une analyse des entreprises productrices de services par ZTA a fait ressortir les tendances qui suivent au sujet des possibilités de travail à distance du deuxième trimestre de 2023 au deuxième trimestre de 2024 (graphique 2).

À l'échelle nationale, les entreprises productrices de services ont affiché un recul des estimations des possibilités de modalités de travail à distance dans les deux tiers des ZTA.

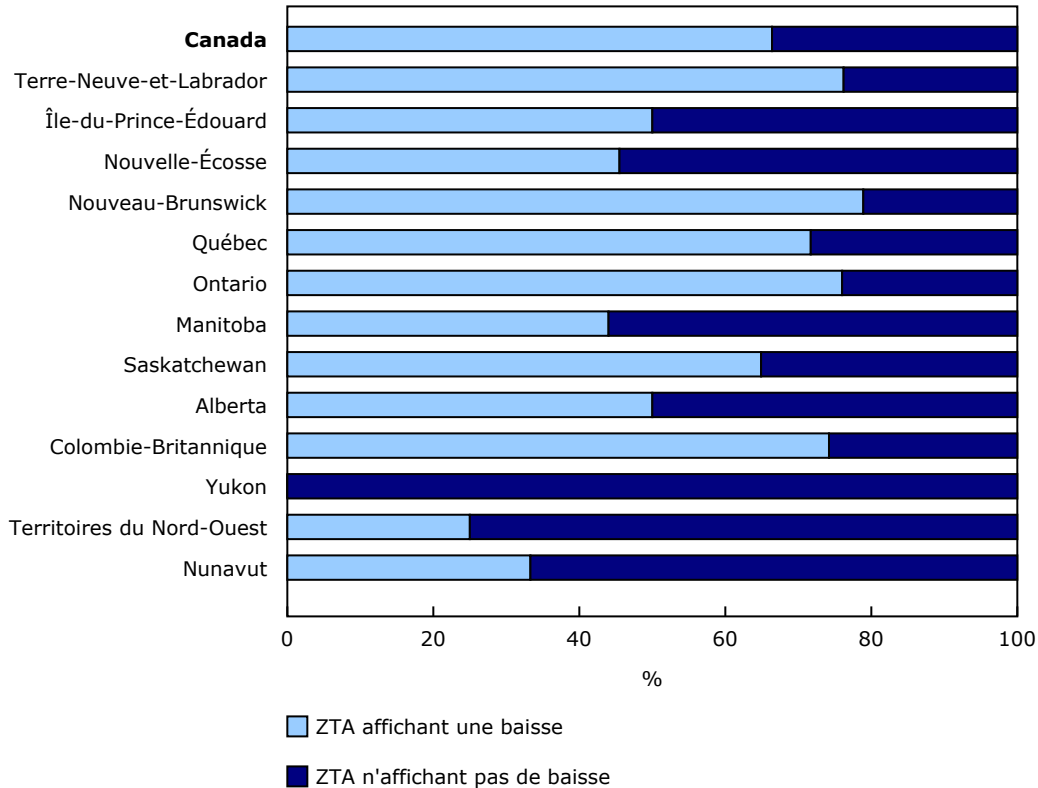
Dans 8 des 10 provinces, les entreprises productrices de services d'au moins la moitié (50 % à 79 %) des ZTA ont affiché une baisse des estimations des possibilités de travail à distance. Par ailleurs, 79 % des ZTA du Nouveau-Brunswick ont affiché un tel recul.

Dans 44 % des ZTA du Manitoba et dans 46 % de celles de la Nouvelle-Écosse, les entreprises productrices de services ont observé une diminution du pourcentage estimé de modalités de travail à distance.

Dans les trois territoires, les estimations des possibilités de travail à distance pour les entreprises productrices de services ont été inchangées ou ont suivi une tendance à la hausse dans la majorité des ZTA.

## Graphique 2

Pourcentage de zones de travail autonomes (ZTA) où les entreprises productrices de services ont affiché une baisse des possibilités de travail à distance du deuxième trimestre 2023 au deuxième trimestre 2024, selon la province ou le territoire



Source(s) : Enquête canadienne sur la situation des entreprises (5318), Registre des entreprises (1105) et Recensement de la population de 2021 (3901).

### Saviez-vous que nous avons une application mobile?

Téléchargez notre application mobile et accédez rapidement aux données du bout des doigts! L'application [StatsCAN](#) est offerte gratuitement dans l'[App Store](#) et sur [Google Play](#).

## Note aux lecteurs

Les régions rurales présentent une diversité de conditions économiques et sociales. Néanmoins, on reconnaît généralement que pour ces régions, il y a souvent des lacunes en matière de renseignements récents et détaillés sur le plan géographique. Afin de répondre à une demande croissante de données rurales, Statistique Canada utilise des approches novatrices.

La présente diffusion se penche sur les possibilités de travail à distance dans les marchés du travail en région rurale (aussi connus sous le nom « zones rurales fonctionnelles »). Elle permet d'élargir l'analyse des données de l'[Enquête canadienne sur la situation des entreprises \(ECSE\)](#), une enquête trimestrielle, en appliquant de nouvelles méthodes d'estimation à ces données et en utilisant un concept géographique particulièrement pertinent pour les collectivités rurales.

Les estimations des possibilités de travail à distance sont générées au moyen de méthodes d'estimation sur petits domaines (EPD) et produites à l'aide des zones de travail autonomes (ZTA), un concept géographique qui définit les régions rurales fonctionnelles en fonction du navettage, soit un concept comparable à celui utilisé pour les régions métropolitaines. Les ZTA couvrent toutes les municipalités canadiennes à l'extérieur des régions métropolitaines de recensement (RMR) et des agglomérations de recensement (AR). Chaque ZTA consiste en un groupement autonome de régions où la majorité des résidents y travaillent et y vivent. Les ZTA ne comprennent donc que les déplacements domicile-travail entre les municipalités autres que les RMR et les AR. Les ZTA utilisent les subdivisions de recensement comme unités de base, et la version utilisée dans la présente analyse est fondée sur les données du Recensement de la population de 2016. Pour obtenir de plus amples renseignements sur les méthodes utilisées pour délimiter les ZTA, consultez le rapport de l'Organisation de Coopération et de Développement Économiques intitulé « [Délimitation des régions fonctionnelles dans tous les territoires](#) » (lien en anglais seulement).

Les méthodes d'EPD sont des techniques statistiques utilisées pour estimer les caractéristiques de la population de petits domaines comme des quartiers ou des régions rurales, où la taille des échantillons est généralement trop petite pour produire des estimations fiables. L'EPD est réalisée en combinant des données d'un échantillon d'enquête avec des données provenant d'autres sources, afin de créer un modèle statistique qui peut être utilisé pour estimer les caractéristiques de la population d'un petit domaine. Cette approche innovante permet de produire des estimations pour des zones rurales relativement petites, mettant en évidence la diversité des conditions rurales, au lieu d'avoir une seule estimation englobant toutes les régions rurales.

Aux fins de la présente analyse, les données d'échantillon proviennent de l'ECSE (premier trimestre au troisième trimestre de 2024). D'autres sources de données comprennent le Fichier générique de l'univers de l'enquête, créé à partir du système du Registre des entreprises de Statistique Canada, et le Recensement de la population de 2021. À l'aide des renseignements auxiliaires, le modèle d'EPD permet d'estimer les proportions d'entreprises, classées par secteur industriel général (industries productrices de services et industries productrices de biens, selon la [Variante du SCIAN 2017 version 3.0 — Industries productrices de biens et services](#)), qui offriront principalement des possibilités de travail à distance à leur main-d'œuvre au cours des trois mois suivants le trimestre de référence.

Les estimations finales sont élaborées en combinant trois sources de résultats. Pour ce qui est des RMR, étant donné qu'elles ont un échantillon de plus grande taille, les estimations directes sont adoptées. Autrement, les estimations du modèle d'EPD sont utilisées. En ce qui a trait aux estimations du modèle d'EPD pour lesquelles l'échantillon de l'enquête est accessible, l'estimation finale est appelée « estimation composite » et combine l'estimation directe et le résultat du modèle; pour ce qui est du domaine non échantillonné, l'estimation finale est une « estimation synthétique », car elle est dérivée du modèle seulement.

Pour obtenir de plus amples renseignements, veuillez consulter l'analyse intitulée « [Améliorer les données pour le Canada rural : estimation sur petits domaines des possibilités de travail à distance](#) », qui fait partie des Rapports sur les projets spéciaux sur les entreprises (18-001-X).

## Définitions, source de données et méthodes : numéros d'enquête 1105, 3901 et 5318.

Le produit « [Visualiseur de données rurales](#) », qui fait partie de la série *Statistique Canada – Produits de visualisation des données (71-607-X)*, est maintenant accessible. L'ensemble de données complet est offert sur demande.

Pour obtenir plus de renseignements ou pour en savoir davantage sur les concepts, les méthodes et la qualité des données, communiquez avec nous au 514-283-8300 ou composez sans frais le 1-800-263-1136 ([infostats@statcan.gc.ca](mailto:infostats@statcan.gc.ca)), ou communiquez avec les Relations avec les médias ([statcan.mediahotline-ligneinfomedias.statcan@statcan.gc.ca](mailto:statcan.mediahotline-ligneinfomedias.statcan@statcan.gc.ca)).