

Assurance-emploi, novembre 2022

Diffusé à 8 h 30, heure de l'Est dans *Le Quotidien*, le vendredi 20 janvier 2023

En novembre, 396 000 Canadiens ont touché des prestations régulières d'assurance-emploi, en baisse de 23 000 (-5,4 %) par rapport à octobre. Il s'agit du plus petit nombre de prestataires d'assurance-emploi jamais enregistré depuis que des données comparables ont commencé à être publiées en 1997, mis à part pendant l'été 2020 lorsque le programme de la Prestation canadienne d'urgence était en vigueur.

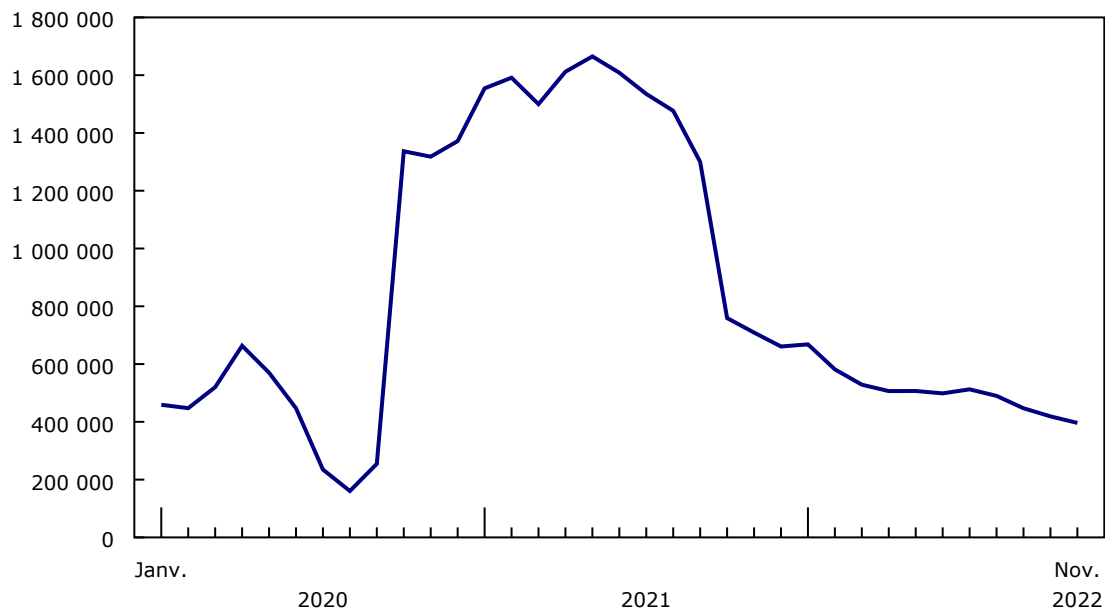
Comme indiqué dans la diffusion de l'Enquête sur la population active (EPA), le taux de chômage a diminué légèrement en novembre, en baisse de 0,1 point de pourcentage pour s'établir à 5,1 %.

En général, la variation du nombre de prestataires d'assurance-emploi peut être attribuable à des changements dans la situation de certains groupes, y compris les personnes qui deviennent prestataires, celles qui retournent au travail, celles qui ont épuisé leurs prestations régulières et celles qui ne touchent plus de prestations pour d'autres raisons.

Selon les données de l'EPA, le nombre de personnes du principal groupe d'âge actif qui avaient quitté leur emploi involontairement au cours des 12 mois précédents et qui étaient toujours sans emploi au cours de la semaine de référence de l'EPA s'établissait à 317 000 en novembre, en baisse de 3,2 % (-11 000) par rapport à novembre 2021 et en baisse de 18,6 % (-72 000) par rapport à novembre 2019, avant la pandémie de COVID-19 (données non désaisonnalisées). Cette diminution du nombre de personnes quittant leur emploi involontairement pourrait contribuer aux niveaux historiquement bas du nombre de personnes touchant des prestations régulières d'assurance-emploi en novembre 2022.

Graphique 1 Le nombre de prestataires d'assurance-emploi régulière diminue en novembre

nombre de prestataires d'assurance-emploi régulière



Source(s) : Statistiques de l'assurance-emploi (2604), tableau 14-10-0011-01.



Statistique
Canada

Statistics
Canada

Canada

Le nombre de prestataires d'assurance-emploi régulière recule dans huit provinces

En novembre, le nombre de personnes touchant des prestations régulières d'assurance-emploi a diminué dans huit provinces. Les plus fortes baisses proportionnelles sont survenues au Québec (-9,5 %; -9 700) et en Ontario (-6,7 %; -7 400), qui ont été à l'origine des trois quarts du recul mensuel. Les deux provinces ont enregistré des baisses constantes du nombre de prestataires d'assurance-emploi régulière depuis juillet 2022.

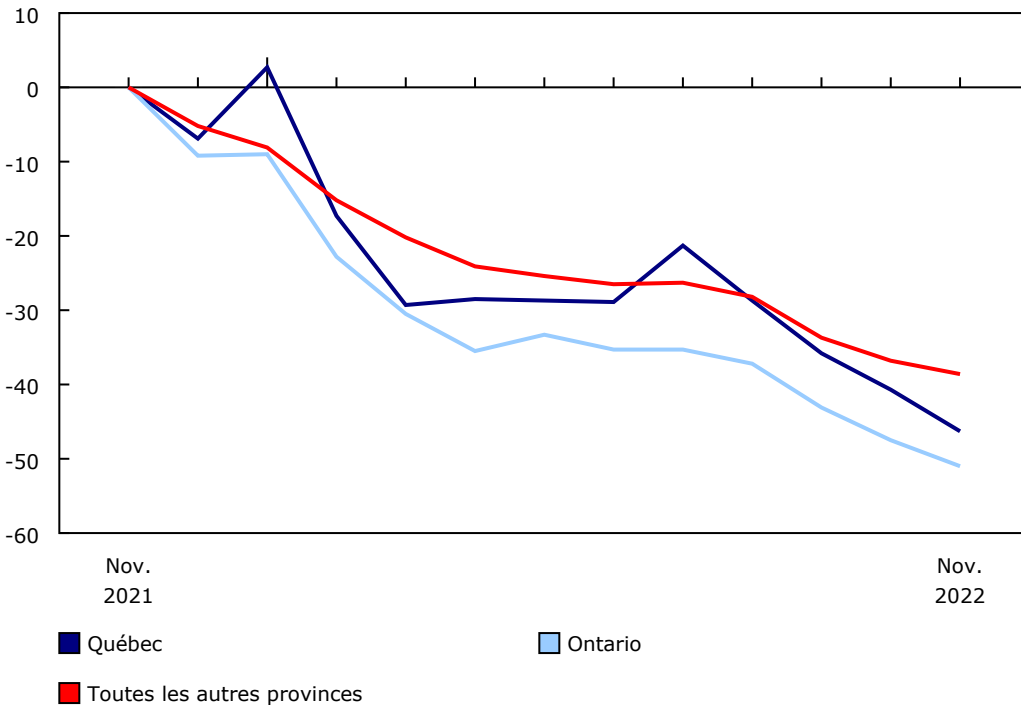
D'autres diminutions proportionnelles notables du nombre de prestataires d'assurance-emploi régulière ont été observées en Alberta (-4,5 %; -2 100), au Manitoba (-4,0 %; -600) et à Terre-Neuve-et-Labrador (-3,9 %; -1 200). Parallèlement, le nombre de prestataires d'assurance-emploi a peu varié au Nouveau-Brunswick et en Colombie-Britannique en novembre.

Les régions métropolitaines de recensement (RMR) de Windsor (-44,3 %; -2 900), de Québec (-10,9 %; -700) et de Montréal (-10,8 %; -3 900) ont affiché les baisses proportionnelles les plus marquantes du nombre de prestataires d'assurance-emploi régulière. En revanche, le nombre de prestataires a augmenté dans les RMR de Kelowna (+16,5 %; +300) et de Saskatoon (+7,0 %; +200).

Graphique 2

Le nombre de prestataires d'assurance-emploi régulière diminue depuis novembre 2021 en Ontario et au Québec

variation depuis novembre 2021 (%)



Source(s) : Statistiques de l'assurance-emploi (2604), tableau 14-10-0011-01.

Le nombre de prestataires d'assurance-emploi régulière continue de reculer dans tous les groupes d'âge

Le nombre d'hommes et de femmes de tous les groupes d'âge ayant touché des prestations régulières d'assurance-emploi a reculé en novembre. Les plus fortes baisses proportionnelles ont été observées chez les personnes âgées de 55 ans et plus. Le nombre de prestataires d'assurance-emploi dans ce groupe a diminué de 7,0 % (-8 100); il s'agit d'une quatrième baisse mensuelle consécutive pour ce groupe d'âge. Le nombre de jeunes âgés de 15 à 24 ans touchant des prestations régulières d'assurance-emploi, qui ne cesse de diminuer depuis mai 2021, était en baisse de 5,8 % (-2 400) en novembre. Chez les Canadiens âgés de 25 à 54 ans, qui représentaient la majeure partie des prestataires d'assurance-emploi en novembre, le nombre de prestataires a reculé de 4,7 % (-12 200) au cours du mois.

Les baisses mensuelles proportionnelles du nombre de prestataires d'assurance-emploi ont été plus prononcées chez les femmes que chez les hommes pour un quatrième mois consécutif. En novembre, le nombre de femmes touchant des prestations régulières d'assurance-emploi a diminué de 6,0 % (-9 400), tandis que le nombre d'hommes touchant des prestations régulières d'assurance-emploi a reculé de 5,1 % (-13 300).

Objectifs liés au développement durable

Le 1er janvier 2016, des pays du monde entier ont officiellement commencé à mettre en œuvre le [Programme de développement durable à l'horizon 2030](#), le plan d'action des Nations Unies axé sur la transformation qui vise à relever des défis mondiaux urgents au cours des 15 années suivantes. Ce plan se fonde sur 17 objectifs précis liés au développement durable.

Les Statistiques de l'assurance-emploi sont un exemple de la manière dont Statistique Canada appuie le suivi des progrès relatifs aux objectifs mondiaux liés au développement durable. Le présent communiqué contribuera à mesurer l'objectif suivant :



Note aux lecteurs

Disponibilité des données par profession

Statistique Canada procède actuellement à la révision des données des Statistiques de l'assurance-emploi (SAE) pour les rendre conformes à la Classification nationale des professions (CNP) 2021. Cela fera en sorte que les catégories professionnelles des SAE s'harmoniseront avec les catégories du Recensement de 2021 et de l'Enquête sur la population active fondées sur la CNP 2021. La diffusion des données révisées est prévue pour juin 2023. Entre-temps, les renseignements sur les prestataires d'assurance-emploi selon la profession, y compris les tableaux 14-10-0336-01 et 14-10-0337-01, ne seront pas disponibles.

Concepts et méthodologie

Les statistiques de l'assurance-emploi sont produites à partir de données administratives fournies par Service Canada et Emploi et Développement social Canada. Ces statistiques peuvent, de temps à autre, être touchées par les changements apportés à la Loi sur l'assurance-emploi ou aux procédures administratives.

Les statistiques de l'assurance-emploi indiquent le nombre de personnes qui touchent des prestations d'assurance-emploi. Elles se distinguent des données de l'Enquête sur la population active (EPA), qui fournissent des estimations du nombre total de chômeurs. Il y a toujours une certaine proportion de chômeurs qui ne sont pas admissibles à des prestations. Certains chômeurs n'ont pas cotisé au régime parce qu'ils n'ont pas travaillé au cours des 12 mois précédents ou parce que leur emploi n'était pas assuré. D'autres chômeurs ont cotisé au régime, mais ne satisfaisaient pas aux critères d'admissibilité, comme les travailleurs qui ont quitté leur emploi volontairement ou ceux qui n'ont pas accumulé suffisamment d'heures de travail pour bénéficier de prestations.

Toutes les données qui figurent dans le présent communiqué sont désaisonnalisées, à moins d'indication contraire. Afin de modéliser les effets de la pandémie de COVID-19, les valeurs pour toutes les séries allant de mars 2020 à novembre 2021 ont été traitées avec une combinaison de changements de niveaux et de valeurs aberrantes pour déterminer une tendance saisonnière aux fins de la désaisonnalisation. Pour obtenir de plus amples renseignements sur la désaisonnalisation, veuillez consulter la page [Données désaisonnalisées — Foire aux questions](#).

Le nombre de personnes touchant des prestations régulières d'assurance-emploi pour le mois en cours et le mois précédent peut faire l'objet d'une révision.

Le **nombre de prestataires** représente toutes les personnes qui ont touché des prestations régulières d'assurance-emploi du 6 au 12 novembre 2022. Cette période coïncide avec la semaine de référence de l'EPA.

Les **régions métropolitaines de recensement (RMR)** et les **agglomérations de recensement (AR)** sont formées d'une ou de plusieurs municipalités adjacentes situées autour d'un centre de population. Une RMR doit compter une population totale d'au moins 100 000 habitants. Une AR doit compter une population d'au moins 10 000 habitants. Veuillez consulter la page [Classification géographique type de 2016 — Définitions](#) pour obtenir de plus amples renseignements à ce sujet.

Prochaine diffusion

Les données de l'assurance-emploi du mois de décembre 2022 seront diffusées le 16 février 2023.

Tableau 1

Prestataires touchant des prestations de revenu régulières¹ selon la province et le territoire, le sexe et le groupe d'âge — Données désaisonnalisées

	Novembre 2021	Octobre 2022 ^P	Novembre 2022 ^P	Octobre à novembre 2022	Novembre 2021 à novembre 2022	Octobre à novembre 2022	Novembre 2021 à novembre 2022
	nombre		variation		variation en %		
Canada							
Les deux sexes	709 060	418 950	396 270	-22 680	-312 790	-5,4	-44,1
15 à 24 ans	98 770	40 760	38 390	-2 370	-60 380	-5,8	-61,1
25 à 54 ans	419 320	262 310	250 090	-12 220	-169 230	-4,7	-40,4
55 ans et plus	190 970	115 880	107 790	-8 090	-83 180	-7,0	-43,6
Hommes	414 680	261 880	248 590	-13 290	-166 090	-5,1	-40,1
15 à 24 ans	59 350	29 570	27 860	-1 710	-31 490	-5,8	-53,1
25 à 54 ans	242 800	158 220	151 580	-6 640	-91 220	-4,2	-37,6
55 ans et plus	112 540	74 090	69 150	-4 940	-43 390	-6,7	-38,6
Femmes	294 380	157 070	147 680	-9 390	-146 700	-6,0	-49,8
15 à 24 ans	39 420	11 190	10 530	-660	-28 890	-5,9	-73,3
25 à 54 ans	176 530	104 090	98 510	-5 580	-78 020	-5,4	-44,2
55 ans et plus	78 430	41 790	38 640	-3 150	-39 790	-7,5	-50,7
Terre-Neuve-et-Labrador							
Les deux sexes	40 030	31 490	30 270	-1 220	-9 760	-3,9	-24,4
15 à 24 ans	5 330	2 920	2 870	-50	-2 460	-1,7	-46,2
25 à 54 ans	19 700	16 680	15 750	-930	-3 950	-5,6	-20,1
55 ans et plus	15 000	11 900	11 650	-250	-3 350	-2,1	-22,3
Hommes	23 060	19 230	18 240	-990	-4 820	-5,1	-20,9
Femmes	16 970	12 260	12 030	-230	-4 940	-1,9	-29,1
Île-du-Prince-Édouard							
Les deux sexes	9 600	7 680	7 550	-130	-2 050	-1,7	-21,4
15 à 24 ans	2 050	1 690	1 700	10	-350	0,6	-17,1
25 à 54 ans	4 530	3 790	3 700	-90	-830	-2,4	-18,3
55 ans et plus	3 030	2 200	2 150	-50	-880	-2,3	-29,0
Hommes	5 620	4 460	4 470	10	-1 150	0,2	-20,5
Femmes	3 980	3 220	3 080	-140	-900	-4,3	-22,6
Nouvelle-Écosse							
Les deux sexes	34 830	23 060	22 270	-790	-12 560	-3,4	-36,1
15 à 24 ans	4 810	2 320	2 220	-100	-2 590	-4,3	-53,8
25 à 54 ans	19 590	13 510	12 910	-600	-6 680	-4,4	-34,1
55 ans et plus	10 440	7 230	7 140	-90	-3 300	-1,2	-31,6
Hommes	20 840	14 720	14 640	-80	-6 200	-0,5	-29,8
Femmes	13 990	8 340	7 620	-720	-6 370	-8,6	-45,5
Nouveau-Brunswick							
Les deux sexes	41 240	25 440	25 240	-200	-16 000	-0,8	-38,8
15 à 24 ans	8 030	2 150	2 200	50	-5 830	2,3	-72,6
25 à 54 ans	20 090	14 100	14 090	-10	-6 000	-0,1	-29,9
55 ans et plus	13 110	9 180	8 940	-240	-4 170	-2,6	-31,8
Hommes	24 580	16 480	16 660	180	-7 920	1,1	-32,2
Femmes	16 650	8 950	8 580	-370	-8 070	-4,1	-48,5
Québec							
Les deux sexes	171 250	101 630	91 940	-9 690	-79 310	-9,5	-46,3
15 à 24 ans	19 190	7 700	6 870	-830	-12 320	-10,8	-64,2
25 à 54 ans	98 430	61 630	56 800	-4 830	-41 630	-7,8	-42,3
55 ans et plus	53 630	32 300	28 270	-4 030	-25 360	-12,5	-47,3
Hommes	103 090	67 040	60 740	-6 300	-42 350	-9,4	-41,1
Femmes	68 160	34 590	31 200	-3 390	-36 960	-9,8	-54,2
Ontario							
Les deux sexes	210 820	110 630	103 200	-7 430	-107 620	-6,7	-51,0
15 à 24 ans	30 640	10 670	10 360	-310	-20 280	-2,9	-66,2
25 à 54 ans	130 600	73 360	69 310	-4 050	-61 290	-5,5	-46,9
55 ans et plus	49 580	26 600	23 530	-3 070	-26 050	-11,5	-52,5
Hommes	118 400	67 010	62 210	-4 800	-56 190	-7,2	-47,5
Femmes	92 430	43 620	40 980	-2 640	-51 450	-6,1	-55,7

Tableau 1 - suite

Prestataires touchant des prestations de revenu régulières¹ selon la province et le territoire, le sexe et le groupe d'âge — Données désaisonnalisées

	Novembre 2021	Octobre 2022 ^P	Novembre 2022 ^P	Octobre à novembre 2022	Novembre 2021 à novembre 2022	Octobre à novembre 2022	Novembre 2021 à novembre 2022
Manitoba							
Les deux sexes	23 870	15 680	15 060	-620	-8 810	-4,0	-36,9
15 à 24 ans	4 180	2 310	2 130	-180	-2 050	-7,8	-49,0
25 à 54 ans	14 690	10 070	9 790	-280	-4 900	-2,8	-33,4
55 ans et plus	4 990	3 300	3 140	-160	-1 850	-4,8	-37,1
Hommes	14 700	9 700	9 350	-350	-5 350	-3,6	-36,4
Femmes	9 170	5 980	5 710	-270	-3 460	-4,5	-37,7
Saskatchewan							
Les deux sexes	21 970	14 440	14 180	-260	-7 790	-1,8	-35,5
15 à 24 ans	3 390	1 850	1 730	-120	-1 660	-6,5	-49,0
25 à 54 ans	13 720	9 380	9 130	-250	-4 590	-2,7	-33,5
55 ans et plus	4 860	3 220	3 320	100	-1 540	3,1	-31,7
Hommes	13 760	9 800	9 650	-150	-4 110	-1,5	-29,9
Femmes	8 210	4 640	4 530	-110	-3 680	-2,4	-44,8
Alberta							
Les deux sexes	80 340	45 980	43 930	-2 050	-36 410	-4,5	-45,3
15 à 24 ans	11 630	5 330	4 620	-710	-7 010	-13,3	-60,3
25 à 54 ans	51 180	30 710	29 620	-1 090	-21 560	-3,5	-42,1
55 ans et plus	17 530	9 940	9 690	-250	-7 840	-2,5	-44,7
Hommes	47 640	28 810	28 410	-400	-19 230	-1,4	-40,4
Femmes	32 690	17 170	15 520	-1 650	-17 170	-9,6	-52,5
Colombie-Britannique							
Les deux sexes	72 100	40 840	40 490	-350	-31 610	-0,9	-43,8
15 à 24 ans	9 140	3 640	3 460	-180	-5 680	-4,9	-62,1
25 à 54 ans	44 770	27 570	27 470	-100	-17 300	-0,4	-38,6
55 ans et plus	18 190	9 630	9 560	-70	-8 630	-0,7	-47,4
Hommes	41 110	23 350	22 900	-450	-18 210	-1,9	-44,3
Femmes	30 990	17 490	17 590	100	-13 400	0,6	-43,2
Yukon							
Les deux sexes	910	560	530	-30	-380	-5,4	-41,8
15 à 24 ans	100	60	60	0	-40	0,0	-40,0
25 à 54 ans	590	370	330	-40	-260	-10,8	-44,1
55 ans et plus	220	120	130	10	-90	8,3	-40,9
Hommes	570	360	360	0	-210	0,0	-36,8
Femmes	330	200	170	-30	-160	-15,0	-48,5
Territoires du Nord-Ouest							
Les deux sexes	1 050	490	480	-10	-570	-2,0	-54,3
15 à 24 ans	130	30	30	0	-100	0,0	-76,9
25 à 54 ans	690	360	350	-10	-340	-2,8	-49,3
55 ans et plus	230	100	90	-10	-140	-10,0	-60,9
Hommes	660	330	320	-10	-340	-3,0	-51,5
Femmes	390	160	160	0	-230	0,0	-59,0
Nunavut							
Les deux sexes	720	410	420	10	-300	2,4	-41,7
15 à 24 ans	110	40	40	0	-70	0,0	-63,6
25 à 54 ans	530	320	320	0	-210	0,0	-39,6
55 ans et plus	90	50	50	0	-40	0,0	-44,4
Hommes	440	240	250	10	-190	4,2	-43,2
Femmes	280	170	170	0	-110	0,0	-39,3

P provisoire

1. Cela comprend les personnes qui touchent des prestations de revenu régulières, indépendamment de leur participation, ou non, à l'un des trois programmes de prestations d'emploi (Développement des compétences, Partenariats pour la création d'emplois et Aide au travail indépendant).

Source(s) : Tableau 14-10-0011-01.

Tableau 2
Demandes initiales et renouvelées reçues selon la province et le territoire — Données désaisonnalisées

	Novembre 2021	Octobre 2022 ^P	Novembre 2022 ^P	Octobre à novembre 2022	Novembre 2021 à novembre 2022	Octobre à novembre 2022	Novembre 2021 à novembre 2022
	nombre			variation		variation en %	
Canada	271 260	244 980	229 110	-15 870	-42 150	-6,5	-15,5
Terre-Neuve-et-Labrador	8 820	11 890	8 380	-3 510	-440	-29,5	-5,0
Île-du-Prince-Édouard	2 730	2 520	2 400	-120	-330	-4,8	-12,1
Nouvelle-Écosse	9 710	10 120	7 970	-2 150	-1 740	-21,2	-17,9
Nouveau-Brunswick	12 020	11 220	9 250	-1 970	-2 770	-17,6	-23,0
Québec	77 590	63 000	60 000	-3 000	-17 590	-4,8	-22,7
Ontario	84 560	79 000	74 610	-4 390	-9 950	-5,6	-11,8
Manitoba	9 480	8 900	8 430	-470	-1 050	-5,3	-11,1
Saskatchewan	7 320	6 740	6 470	-270	-850	-4,0	-11,6
Alberta	27 670	25 510	25 160	-350	-2 510	-1,4	-9,1
Colombie-Britannique	30 300	25 230	25 520	290	-4 780	1,1	-15,8
Yukon	310	260	280	20	-30	7,7	-9,7
Territoires du Nord-Ouest	350	210	270	60	-80	28,6	-22,9
Nunavut	220	200	200	0	-20	0,0	-9,1

^P provisoire

Source(s) : Tableau [14-10-0005-01](#).

Tableau 3

Prestataires touchant des prestations de revenu régulières¹ selon la catégorie métropolitaine de recensement² — Données désaisonnalisées

	Novembre 2021	Octobre 2022 ^P	Novembre 2022 ^P	Octobre à novembre 2022	Novembre 2021 à novembre 2022	Octobre à novembre 2022	Novembre 2021 à novembre 2022
	nombre			variation		variation en %	
Terre-Neuve-et-Labrador							
Régions métropolitaines de recensement	7 470	3 940	3 540	-400	-3 930	-10,2	-52,6
St. John's	7 470	3 940	3 540	-400	-3 930	-10,2	-52,6
Agglomérations de recensement	5 270	4 280	4 080	-200	-1 190	-4,7	-22,6
À l'extérieur des régions métropolitaines de recensement et des agglomérations de recensement	27 290	23 270	22 660	-610	-4 630	-2,6	-17,0
Île-du-Prince-Édouard							
Agglomérations de recensement	4 790	3 740	3 430	-310	-1 360	-8,3	-28,4
À l'extérieur des régions métropolitaines de recensement et des agglomérations de recensement	4 810	3 950	4 120	170	-690	4,3	-14,3
Nouvelle-Écosse							
Régions métropolitaines de recensement	8 580	4 190	3 960	-230	-4 620	-5,5	-53,8
Halifax	8 580	4 190	3 960	-230	-4 620	-5,5	-53,8
Agglomérations de recensement	10 640	7 490	7 210	-280	-3 430	-3,7	-32,2
À l'extérieur des régions métropolitaines de recensement et des agglomérations de recensement	15 610	11 390	11 100	-290	-4 510	-2,5	-28,9
Nouveau-Brunswick							
Régions métropolitaines de recensement	9 530	4 710	4 370	-340	-5 160	-7,2	-54,1
Moncton	5 170	2 360	2 200	-160	-2 970	-6,8	-57,4
Saint John	4 350	2 340	2 170	-170	-2 180	-7,3	-50,1
Agglomérations de recensement	9 370	5 520	5 300	-220	-4 070	-4,0	-43,4
À l'extérieur des régions métropolitaines de recensement et des agglomérations de recensement	22 340	15 210	15 560	350	-6 780	2,3	-30,3
Québec							
Régions métropolitaines de recensement	100 720	53 050	47 600	-5 450	-53 120	-10,3	-52,7
Montréal	71 800	36 600	32 660	-3 940	-39 140	-10,8	-54,5
Ottawa–Gatineau (partie du Québec)	5 040	2 690	2 480	-210	-2 560	-7,8	-50,8
Québec	12 320	6 610	5 890	-720	-6 430	-10,9	-52,2
Saguenay	4 160	2 460	2 260	-200	-1 900	-8,1	-45,7
Sherbrooke	3 860	2 520	2 280	-240	-1 580	-9,5	-40,9
Trois-Rivières	3 540	2 170	2 020	-150	-1 520	-6,9	-42,9
Agglomérations de recensement	20 930	13 050	11 940	-1 110	-8 990	-8,5	-43,0
À l'extérieur des régions métropolitaines de recensement et des agglomérations de recensement	49 600	35 530	32 390	-3 140	-17 210	-8,8	-34,7
Ontario							
Régions métropolitaines de recensement	162 640	82 880	76 580	-6 300	-86 060	-7,6	-52,9
Barrie	3 670	1 720	1 620	-100	-2 050	-5,8	-55,9
Belleville	2 100	1 100	1 100	0	-1 000	0,0	-47,6
Brantford	2 630	1 150	1 100	-50	-1 530	-4,3	-58,2
Grand Sudbury	3 500	1 760	1 700	-60	-1 800	-3,4	-51,4
Guelph	2 200	1 050	970	-80	-1 230	-7,6	-55,9
Hamilton	11 440	5 450	5 210	-240	-6 230	-4,4	-54,5
Kingston	2 450	1 180	1 120	-60	-1 330	-5,1	-54,3
Kitchener–Cambridge–Waterloo	8 110	3 470	3 390	-80	-4 720	-2,3	-58,2
London	8 640	4 490	4 580	90	-4 060	2,0	-47,0
Oshawa	6 010	3 320	3 180	-140	-2 830	-4,2	-47,1
Ottawa–Gatineau (partie de l'Ontario)	11 550	5 240	5 150	-90	-6 400	-1,7	-55,4
Peterborough	1 870	910	880	-30	-990	-3,3	-52,9
St. Catharines–Niagara	8 030	4 280	4 180	-100	-3 850	-2,3	-47,9
Thunder Bay	2 290	1 290	1 260	-30	-1 030	-2,3	-45,0
Toronto	81 860	39 930	37 510	-2 420	-44 350	-6,1	-54,2
Windsor	6 290	6 540	3 640	-2 900	-2 650	-44,3	-42,1
Agglomérations de recensement	21 960	12 000	11 440	-560	-10 520	-4,7	-47,9
À l'extérieur des régions métropolitaines de recensement et des agglomérations de recensement	26 230	15 740	15 180	-560	-11 050	-3,6	-42,1

Tableau 3 - suite

Prestataires touchant des prestations de revenu régulières¹ selon la catégorie métropolitaine de recensement² — Données désaisonnalisées

	Novembre 2021	Octobre 2022 ^P	Novembre 2022 ^P	Octobre à novembre 2022	Novembre 2021 à novembre 2022	Octobre à novembre 2022	Novembre 2021 à novembre 2022
Manitoba							
Régions métropolitaines de recensement	13 120	7 770	7 410	-360	-5 710	-4,6	-43,5
Winnipeg	13 120	7 770	7 410	-360	-5 710	-4,6	-43,5
Agglomérations de recensement	2 060	1 280	1 170	-110	-890	-8,6	-43,2
À l'extérieur des régions métropolitaines de recensement et des agglomérations de recensement	8 690	6 620	6 480	-140	-2 210	-2,1	-25,4
Saskatchewan							
Régions métropolitaines de recensement	8 900	4 500	4 630	130	-4 270	2,9	-48,0
Regina	3 890	1 920	1 870	-50	-2 020	-2,6	-51,9
Saskatoon	5 010	2 570	2 750	180	-2 260	7,0	-45,1
Agglomérations de recensement	3 680	2 550	2 430	-120	-1 250	-4,7	-34,0
À l'extérieur des régions métropolitaines de recensement et des agglomérations de recensement	9 400	7 400	7 120	-280	-2 280	-3,8	-24,3
Alberta							
Régions métropolitaines de recensement	56 260	31 600	30 320	-1 280	-25 940	-4,1	-46,1
Calgary	27 200	13 950	14 160	210	-13 040	1,5	-47,9
Edmonton	27 400	16 710	15 250	-1 460	-12 150	-8,7	-44,3
Lethbridge	1 660	930	910	-20	-750	-2,2	-45,2
Agglomérations de recensement	10 790	6 140	5 940	-200	-4 850	-3,3	-44,9
À l'extérieur des régions métropolitaines de recensement et des agglomérations de recensement	13 290	8 240	7 670	-570	-5 620	-6,9	-42,3
Colombie-Britannique							
Régions métropolitaines de recensement	41 890	23 230	23 220	-10	-18 670	-0,0	-44,6
Abbotsford–Mission	3 180	1 720	1 810	90	-1 370	5,2	-43,1
Kelowna	3 700	1 880	2 190	310	-1 510	16,5	-40,8
Vancouver	30 840	17 500	17 180	-320	-13 660	-1,8	-44,3
Victoria	4 170	2 140	2 040	-100	-2 130	-4,7	-51,1
Agglomérations de recensement	16 800	9 770	9 710	-60	-7 090	-0,6	-42,2
À l'extérieur des régions métropolitaines de recensement et des agglomérations de recensement	13 410	7 830	7 560	-270	-5 850	-3,4	-43,6

P provisoire

1. Cela comprend les personnes qui touchent des prestations de revenu régulières, indépendamment de leur participation, ou non, à l'un des trois programmes de prestations d'emploi (Développement des compétences, Partenariats pour la création d'emplois et Aide au travail indépendant).
2. Classification géographique type de 2016.

Source(s) : Tableau 14-10-0322-01.

Tableaux disponibles : [14-10-0004-01](#) à [14-10-0011-01](#) , [14-10-0137-01](#), [14-10-0322-01](#), [14-10-0323-01](#), [14-10-0343-01](#), [14-10-0344-01](#) et [14-10-0346-01](#).

Définitions, source de données et méthodes : numéro d'enquête [2604](#).

Pour obtenir de plus amples renseignements sur les concepts et l'utilisation des statistiques de l'assurance-emploi, veuillez consulter le *Guide des statistiques de l'assurance-emploi* ([73-506-G](#)).

Pour obtenir plus de renseignements ou pour en savoir davantage sur les concepts, les méthodes et la qualité des données, communiquez avec nous au 514-283-8300 ou composez sans frais le 1-800-263-1136 (infostats@statcan.gc.ca), ou communiquez avec les Relations avec les médias (statcan.mediahotline-ligneinfomedias.statcan@statcan.gc.ca).