

Enquête sur la population active, novembre 2022

Diffusé à 8 h 30, heure de l'Est dans *Le Quotidien*, le vendredi 2 décembre 2022

Faits saillants

L'emploi a peu varié (+10 000) en novembre, et le taux de chômage a diminué de 0,1 point de pourcentage pour s'établir à 5,1 %.

L'emploi a progressé chez les femmes du principal groupe d'âge actif des 25 à 54 ans, et il a diminué chez les jeunes hommes âgés de 15 à 24 ans. Il a peu varié dans les autres principaux groupes démographiques. Le taux d'emploi des femmes du principal groupe d'âge actif a atteint un nouveau record de 81,6 % en novembre.

L'emploi a augmenté dans la finance, les assurances, les services immobiliers et les services de location et de location à bail, dans la fabrication ainsi que dans l'information, la culture et les loisirs. Parallèlement, l'emploi a reculé dans plusieurs secteurs, y compris dans la construction ainsi que dans le commerce de gros et de détail.

Alors que l'emploi a augmenté au Québec, il a reculé dans cinq provinces, y compris en Alberta et en Colombie-Britannique.

La croissance sur 12 mois des salaires horaires moyens des employés est demeurée supérieure à 5 % pour un sixième mois consécutif en novembre, en hausse de 5,6 % (+1,71 \$ pour atteindre 32,11 \$) par rapport à novembre 2021 (données non désaisonnalisées).

Après avoir augmenté de 0,7 % en octobre, le total des heures travaillées a peu varié en novembre. Par rapport à 12 mois plus tôt, le total des heures travaillées était en hausse de 1,8 %.

En novembre 2022, plus de 1 travailleur sur 10 (11,2 %) était employé dans le secteur du commerce de détail (données non désaisonnalisées).

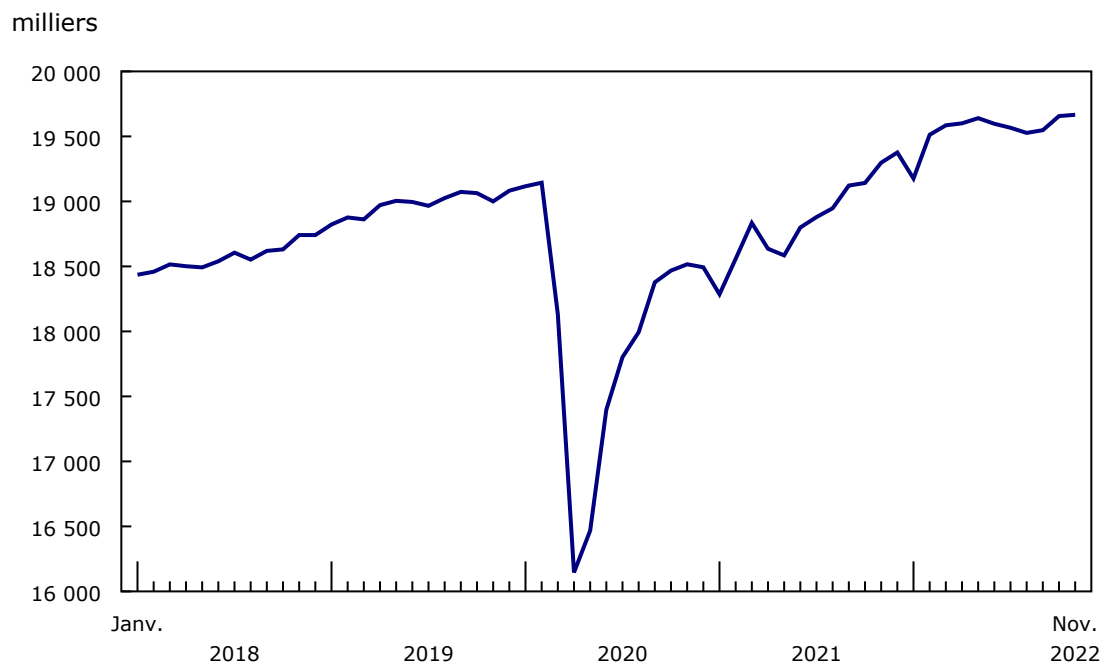
Le tiers (33,5 %) des travailleurs âgés de 25 à 54 ans au Canada a participé à une forme quelconque de formation en dehors du système d'éducation officiel au cours des 12 derniers mois, soit en assistant à des cours, à des séminaires ou à des conférences, soit en recevant des leçons privées (données non désaisonnalisées).

L'emploi varie peu en novembre

L'emploi a peu varié en novembre (+10 000), après avoir augmenté de 108 000 (+0,6 %) en octobre. La stabilité de l'emploi total a été le résultat des mouvements compensatoires survenus dans de multiples secteurs. De même, la croissance de l'emploi observée au Québec (+28 000; +0,6 %) a été contrebalancée par les baisses enregistrées dans cinq autres provinces, y compris en Alberta et en Colombie-Britannique.



Graphique 1 L'emploi demeure stable en novembre



Source(s) : Enquête sur la population active (3701), tableau 14-10-0287-01.

Le taux d'emploi des femmes du principal groupe d'âge actif atteint un niveau record

L'emploi chez les personnes du principal groupe d'âge actif des 25 à 54 ans a augmenté de 38 000 (+0,3 %) en novembre, ce qui représente une troisième hausse mensuelle consécutive. La majeure partie de l'augmentation enregistrée en novembre a été attribuable aux femmes du principal groupe d'âge actif (+25 000; +0,4 %).

Le taux d'emploi des personnes du principal groupe d'âge actif — la proportion de la population en emploi — a progressé de 0,8 point de pourcentage par rapport à un an plus tôt pour atteindre 84,7 % en novembre 2022. Cette augmentation a été principalement attribuable aux femmes du principal groupe d'âge actif, dont le taux d'emploi a atteint 81,6 % en novembre, en hausse de 0,9 point de pourcentage par rapport à 12 mois plus tôt. Il s'agit du plus haut taux d'emploi pour les femmes du principal groupe d'âge actif depuis que des données comparables ont commencé à être publiées en 1976, et d'un taux similaire au sommet précédent de 81,4 % enregistré en mai 2022.

Des taux d'emploi records ont été enregistrés dans l'ensemble des différents groupes de femmes du principal groupe d'âge actif. Le taux d'emploi des femmes des Premières Nations du principal groupe d'âge actif vivant hors réserve s'est établi à 70,0 %, le plus haut taux pour le mois de novembre depuis que des données comparables ont commencé à être publiées en 2006, et un taux similaire à ceux enregistrés en novembre 2021 (67,7 %) et en novembre 2019 (68,1 %). Le taux d'emploi des femmes métisses du principal groupe d'âge actif (83,5 %) a aussi atteint un niveau record pour le mois de novembre (moyennes mobiles de trois mois, données non désaisonnalisées).

Parmi les immigrants très récents — ceux qui ont été admis au Canada au cours des cinq dernières années —, le taux d'emploi des femmes du principal groupe d'âge actif s'est chiffré à 69,7 %. Il s'agit du taux le plus élevé pour le mois de novembre pour ce groupe depuis que des données comparables ont commencé à être publiées en 2006 (moyennes mobiles de trois mois, données non désaisonnalisées). Cela correspond aux [résultats du](#)

Recensement de la population de 2021 selon lesquels les immigrants récents avaient un niveau de scolarité plus élevé et davantage d'expérience préalable à l'admission au Canada que les cohortes antérieures — deux facteurs qui peuvent faciliter l'intégration au marché du travail.

Parmi les groupes racisés, les femmes philippines du principal groupe d'âge actif ont continué d'afficher le plus haut taux d'emploi parmi les femmes du principal groupe d'âge actif, celui-ci s'établissant à 84,5 % en novembre (moyennes mobiles de trois mois, données non désaisonnalisées).

L'emploi chez les hommes du principal groupe d'âge actif a peu varié en novembre, après avoir augmenté en octobre. Par rapport à 12 mois plus tôt, le taux d'emploi de ce groupe a progressé de 0,7 point de pourcentage pour atteindre 87,8 %.

Le taux d'emploi des jeunes femmes est en baisse par rapport à un an plus tôt

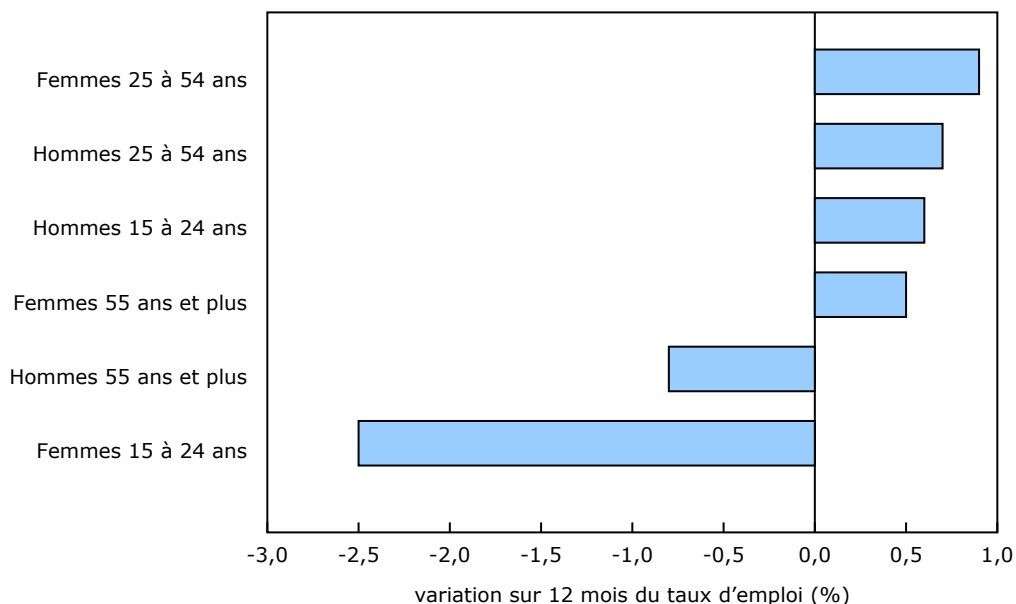
L'emploi total chez les jeunes âgés de 15 à 24 ans a peu varié par rapport au mois précédent et à un an plus tôt en novembre. Toutefois, les tendances observées au cours des 12 derniers mois ont été différentes pour les jeunes hommes et les jeunes femmes. Chez les jeunes hommes, l'emploi a reculé de 23 000 (-1,7 %) d'un mois à l'autre en novembre, mais comparativement à un an plus tôt, l'emploi et le taux d'emploi (56,4 %) ont peu varié.

Chez les jeunes femmes, l'emploi était en baisse de 38 000 (-2,9 %) par rapport à un an plus tôt en novembre, et leur taux d'emploi a diminué de 2,5 points de pourcentage pour s'établir à 57,8 %. La baisse de l'emploi enregistrée au cours de cette période de 12 mois a été presque entièrement attribuable aux reculs observés en août et en septembre 2022. Parmi les secteurs, la baisse sur 12 mois la plus prononcée a été enregistrée dans le commerce de détail (-45 000; -11,7 %), un secteur où les [employeurs continuent à déclarer un niveau élevé de postes vacants](#) (données non désaisonnalisées).

Après avoir augmenté en octobre, l'emploi chez les personnes âgées de 55 ans et plus était pratiquement inchangé en novembre. Par rapport à un an plus tôt, l'emploi était en hausse de 69 000 (+1,7 %) en novembre. En revanche, le taux d'emploi — qui est influencé par les variations de l'emploi et de la population — a peu varié (34,4 %) par rapport à 12 mois plus tôt, l'augmentation observée chez les femmes (+0,5 point de pourcentage pour atteindre 29,6 %) ayant été contrebalancée par la baisse enregistrée chez les hommes (-0,8 point de pourcentage pour s'établir à 39,6 %).

Graphique 2

Les femmes du principal groupe d'âge actif ont enregistré les plus fortes hausses du taux d'emploi au cours de la période de 12 mois se terminant en novembre



Note(s) : La variation sur 12 mois du taux d'emploi n'est pas statistiquement significative pour les hommes âgés de 15 à 24 ans.
Source(s) : Enquête sur la population active (3701), tableau 14-10-0287-02.

Le travail à temps plein affiche une hausse en novembre

Le nombre de personnes travaillant à temps plein a augmenté de 51 000 (+0,3 %) en novembre. Depuis novembre 2021, lorsque l'emploi à temps plein a dépassé son niveau d'avant la pandémie de COVID-19 pour la première fois, le travail à temps plein a augmenté de 460 000 (+2,9 %), et les hausses se sont concentrées chez les hommes (+212 000; +3,5 %) et les femmes (+169 000; +3,4 %) du principal groupe d'âge actif. Des augmentations notables sur 12 mois du travail à temps plein ont aussi été enregistrées chez les jeunes hommes âgés de 15 à 24 ans (+49 000; +6,8 %). Dans l'ensemble, la proportion de travailleurs travaillant à temps plein a progressé de 0,8 point de pourcentage pour atteindre 81,9 % au cours de la période de 12 mois se terminant en novembre.

En revanche, l'emploi à temps partiel a peu varié pour un sixième mois consécutif en novembre, et il était en baisse de 91 000 (-2,5 %) par rapport à un an plus tôt. Les reculs survenus dans le travail à temps partiel depuis novembre 2021 ont principalement touché les hommes du principal groupe d'âge actif (-48 000; -11,8 %) et les jeunes hommes (-25 000; -4,4 %). Parmi les secteurs, les baisses se sont concentrées dans le commerce de gros et de détail (-50 000; -5,6 %) ainsi que dans le transport et l'entreposage (-44 000; -26,1 %) (données non désaisonnalisées).

Le nombre d'employés et de travailleurs autonomes varie peu

Le nombre d'employés a peu varié en novembre, aussi bien dans le secteur public et que dans le secteur privé. Au cours des 12 derniers mois, le nombre d'employés a augmenté à un rythme semblable dans les secteurs public (+2,2 %; +91 000) et privé (+2,0 %; +255 000).

Le nombre de travailleurs autonomes a aussi peu varié en novembre. Le travail autonome a suivi une légère tendance à la hausse d'octobre 2021 à mai 2022, mais il a connu peu de croissance nette au cours des derniers mois.

Les absences en raison d'une maladie ou d'une incapacité sont élevées en novembre

Le total des heures travaillées a peu varié en novembre, et il était en hausse de 1,8 % par rapport à 12 mois plus tôt.

Dans le contexte du nombre élevé de cas de grippe et d'autres virus respiratoires dans de nombreuses régions du pays, 6,8 % des employés étaient absents en raison d'une maladie ou d'une incapacité pendant la semaine de référence de novembre. Cette proportion était légèrement supérieure à la moyenne prépandémie de 5,8 % observée au cours du mois de novembre de 2017 à 2019, mais inférieure au record atteint en janvier 2022, lorsque les absences en raison d'une maladie ou d'une incapacité ont touché 10,0 % des employés (données non désaisonnalisées).

Ainsi, chez les parents en emploi du principal groupe d'âge actif ayant un enfant de moins de six ans, 3,5 % ont indiqué être absents du travail pour fournir des soins à un enfant en novembre, une proportion supérieure de 1,3 point de pourcentage à la moyenne observée de novembre de 2017 à 2019 (2,2 %), mais inférieure au record atteint en mars 2020 et décembre 2021 (4,6 %) (données non désaisonnalisées).

La croissance des salaires horaires moyens demeure stable en novembre

La croissance des salaires horaires moyens des employés est demeurée supérieure à 5 % pour un sixième mois consécutif, en hausse de 5,6 % (+1,71 \$ pour atteindre 32,11 \$) par rapport à un an plus tôt en novembre. Juin 2022 a été le premier mois au cours duquel la croissance des salaires sur 12 mois, telle que mesurée dans le cadre de l'Enquête sur la population active (EPA), a dépassé 5 % depuis que des données comparables ont commencé à être publiées en 1997, mis à part certains moments en 2020 et 2021, lorsque les salaires moyens ont été touchés par de grands changements dans la composition de l'emploi attribuables à la pandémie (données non désaisonnalisées).

La proportion de travailleurs travaillant selon un mode hybride poursuit sa tendance à la hausse

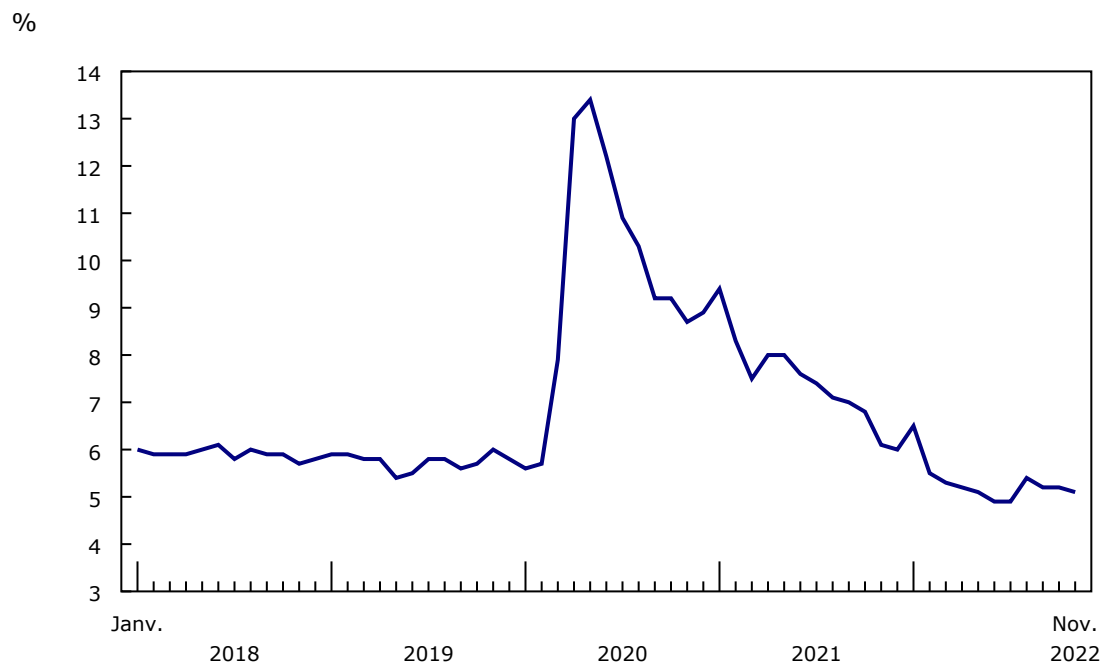
La proportion de travailleurs travaillant selon un mode hybride — c'est-à-dire ceux qui travaillent habituellement tant à domicile qu'à un lieu autre que leur domicile — a augmenté de 0,4 point de pourcentage pour atteindre 9,4 % en novembre, poursuivant une tendance graduelle à la hausse amorcée au début de 2022. La proportion de travailleurs travaillant habituellement exclusivement à domicile (15,6 %) a peu varié en novembre (population âgée de 15 à 69 ans, données non désaisonnalisées).

Le taux de chômage et le taux d'activité diminuent en novembre

Le taux de chômage a reculé de 0,1 point de pourcentage pour s'établir à 5,1 % en novembre. Il s'agit d'une deuxième baisse en trois mois, et elle a rapproché le taux du creux record de 4,9 % enregistré en juin et en juillet. Le taux de chômage ajusté — qui comprend les personnes qui voulaient un emploi, mais qui n'en ont pas cherché un — a peu varié en novembre, se chiffrant à 7,0 %.

Le taux d'activité a diminué de 0,1 point de pourcentage pour s'établir à 64,8 % en novembre. Le taux oscille autour du même niveau depuis juillet, et le taux de novembre était en baisse de 0,6 point de pourcentage par rapport au plus récent sommet de 65,4 % atteint en février et en mars.

Graphique 3 Le taux de chômage recule en novembre



Source(s) : Enquête sur la population active (3701), tableau 14-10-0287-01.

Le taux de chômage recule chez les jeunes femmes et chez les hommes plus âgés

Chez les personnes du principal groupe d'âge actif, le taux de chômage des hommes (4,3 %) et des femmes (4,1 %) a peu varié en novembre.

Le taux de chômage des jeunes femmes âgées de 15 à 24 ans a diminué de 1,2 point de pourcentage pour se chiffrer à 9,3 % en novembre; il s'agit d'une première baisse depuis juin. Le taux était en hausse de 2,2 points de pourcentage par rapport à son creux de 7,1 % enregistré en juin.

Chez les jeunes hommes, le taux de chômage a peu varié en novembre, s'établissant à 11,2 %. Après avoir reculé en février et en mars 2022, le taux de chômage de ce groupe oscille autour du même niveau depuis avril.

Chez les hommes âgés de 55 ans et plus, le taux de chômage a reculé de 0,4 point de pourcentage pour se chiffrer à 4,2 % en novembre. Le taux de chômage de ce groupe suit une tendance à la baisse prolongée depuis juin 2021, et il a reculé de 3,9 points de pourcentage au cours de cette période.

Le taux de chômage des femmes âgées de 55 ans et plus a peu varié en novembre, s'établissant à 4,5 %. Il est demeuré supérieur au creux récent de 3,6 % observé en juin.

Le chômage de longue durée varie peu pour un troisième mois consécutif

Le chômage de longue durée — le nombre de personnes continuellement au chômage depuis 27 semaines ou plus — a peu varié pour un troisième mois consécutif en novembre (174 000). Il s'agissait du sixième mois consécutif au cours duquel le chômage de longue durée était égal ou inférieur au niveau observé en février 2020 avant la pandémie. Exprimé en proportion de la population active totale, le chômage de longue durée s'est maintenu à 0,8 % pour un troisième mois consécutif.

Le taux d'activité diminue chez les jeunes, tandis qu'il atteint un nouveau record chez les femmes du principal groupe d'âge actif

Le taux d'activité des femmes âgées de 25 à 54 ans a augmenté de 0,3 point de pourcentage pour atteindre 85,1 % en novembre. La hausse mensuelle a porté le taux d'activité des femmes du principal groupe d'âge actif à son plus haut niveau depuis le début de la série de données en 1976 et à un niveau similaire à celui enregistré en mai 2022 (85,0 %). Chez les hommes du principal groupe d'âge actif, le taux d'activité a peu varié, s'établissant à 91,7 % en novembre, en baisse de 0,6 point de pourcentage par rapport au sommet de 92,3 % enregistré en mars.

Le taux d'activité des jeunes âgés de 15 à 24 ans a diminué de 0,8 point de pourcentage pour s'établir à 63,6 % en novembre, des baisses ayant été enregistrées tant chez les hommes que chez les femmes de ce groupe d'âge. Même si le nombre de [postes vacants](#) est demeuré près des niveaux records pendant l'été et au début de l'automne, le taux d'activité des jeunes est demeuré comparable ou légèrement inférieur à sa moyenne de 64,6 % observée de 2017 à 2019 depuis juin. Le pourcentage de jeunes inscrits à l'école en novembre 2022 était similaire à la moyenne observée pour le mois de novembre de 2017 à 2019 chez les jeunes hommes (58,4 %) et chez les jeunes femmes (68,2 %) (données non désaisonnalisées).

Le taux d'activité des personnes âgées de 55 ans et plus a reculé de 0,2 point de pourcentage pour se chiffrer à 36,0 % en novembre. Il oscille autour de ce niveau depuis juin 2022, après avoir suivi une tendance à la baisse à partir de juin 2021. Ainsi, chez les personnes âgées de 55 à 64 ans, le taux d'activité a diminué de 0,5 point de pourcentage pour se chiffrer à 66,1 % en novembre 2022. Après avoir reculé de septembre 2021 à juin 2022, le taux d'activité de ce groupe d'âge a oscillé autour de son niveau de 2019 au cours des derniers mois.

L'emploi augmente dans la finance, les assurances, les services immobiliers et les services de location et de location à bail

Le nombre de personnes travaillant dans la finance, les assurances, les services immobiliers et les services de location et de location à bail a augmenté de 21 000 (+1,6 %) en novembre, et la croissance a été généralisée à l'échelle des provinces. Cette hausse a fait suite à la période allant de février à octobre pendant laquelle il n'y a eu pratiquement aucune augmentation nette de l'emploi, et elle a porté la croissance sur 12 mois dans le secteur à 34 000 (+2,5 %).

L'emploi a aussi progressé dans la fabrication (+19 000; +1,1 %) en novembre, après avoir augmenté de 24 000 (+1,4 %) en octobre. Par rapport à un an plus tôt, l'emploi dans le secteur a peu varié. La hausse mensuelle s'est concentrée au Québec (+10 000; +2,1 %) et en Alberta (+5 900; +4,7 %).

L'emploi dans le secteur de l'information, de la culture et des loisirs a augmenté de 16 000 (+1,9 %) en novembre. Il s'agit d'une première augmentation dans le secteur depuis que les restrictions de santé publique ont été assouplies en février 2022, à la suite de la cinquième vague de la pandémie. Par rapport à 12 mois plus tôt, l'emploi dans le secteur était en hausse de 35 000 (+4,5 %).

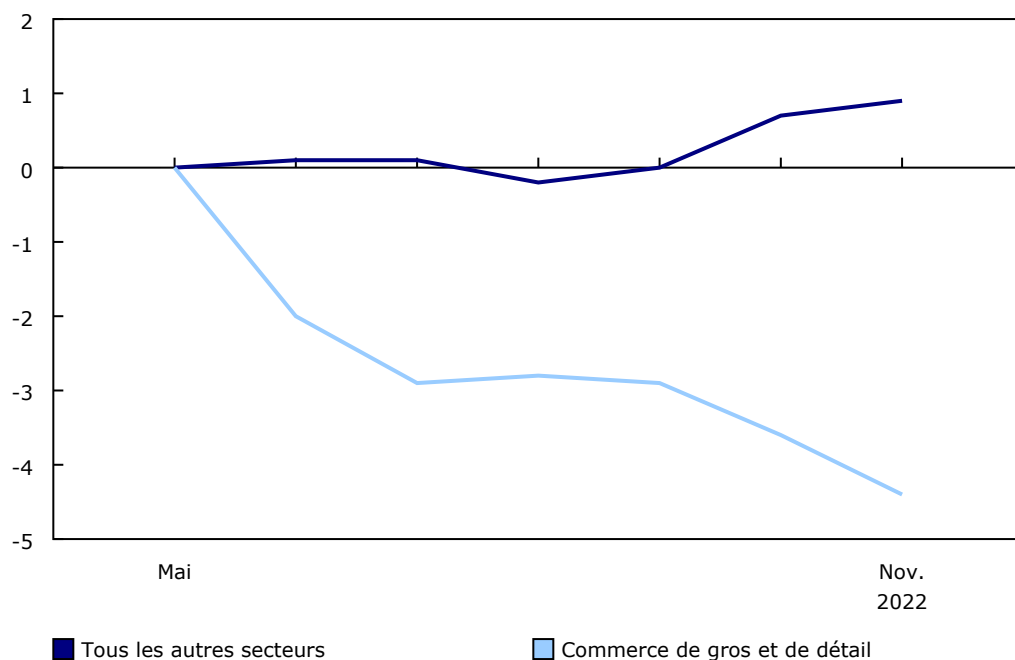
Le nombre de personnes travaillant dans la construction a diminué de 25 000 (-1,6 %) en novembre, ce qui a entièrement contrebalancé l'augmentation enregistrée en octobre. La majeure partie de la baisse est survenue en Alberta (-13 000; -5,5 %) et en Colombie-Britannique (-9 200; -3,8 %). Par rapport à un an plus tôt, l'emploi dans la construction était en hausse de 84 000 (+5,9 %), et la croissance a été entièrement attribuable aux augmentations enregistrées de décembre 2021 à mars 2022. Selon les plus récentes données de Statistique Canada, [l'investissement en construction de bâtiments a diminué de 0,6 % en septembre](#), en grande partie en raison de la baisse enregistrée dans le secteur résidentiel.

L'emploi dans le commerce de gros et de détail a reculé de 23 000 (-0,8 %) en novembre, ce qui représente une quatrième baisse en six mois. Depuis mai 2022, lorsqu'il a atteint un sommet, l'emploi dans le secteur a diminué de 131 000 (-4,4 %), et les baisses se sont concentrées en Ontario (-62 000; -5,4 %) et en Alberta (-32 000; -8,1 %). Le commerce de gros et de détail est le seul secteur qui a enregistré un recul net de l'emploi au cours de cette période.

Le nombre de personnes travaillant dans les services professionnels, scientifiques et techniques a diminué de 15 000 (-0,8 %) en novembre, ce qui représente une première baisse depuis octobre 2021. Malgré cette baisse, le secteur a été à l'origine de plus de la moitié (+282 000) de l'augmentation nette de l'emploi (+523 000) enregistrée depuis février 2020. La croissance soutenue a été attribuable en partie à la capacité des employeurs et des travailleurs à exercer leurs activités à distance pendant la pandémie. En novembre 2022, 64,3 % des travailleurs dans le secteur travaillaient habituellement exclusivement ou partiellement à domicile (population âgée de 15 à 69 ans, données non désaisonnalisées).

Graphique 4 L'emploi diminue dans le commerce de gros et de détail de mai à novembre

variation de l'emploi (%) par rapport à mai 2022



Source(s) : Enquête sur la population active (3701), tableau 14-10-0355-01 et totalisation personnalisée.

L'emploi augmente au Québec et diminue dans cinq provinces en novembre

L'emploi a augmenté au Québec en novembre, tandis qu'il a diminué à l'Île-du-Prince-Édouard, à Terre-Neuve-et-Labrador, au Manitoba, en Alberta et en Colombie-Britannique. Les autres provinces ont connu peu de variation. Pour obtenir de plus amples renseignements sur les indicateurs clés du marché du travail à l'échelle des provinces et des secteurs, veuillez consulter le produit « [L'Enquête sur la population active en bref : appli interactive](#) ».

Au Québec, l'emploi a progressé de 28 000 (+0,6 %) en novembre; il s'agit d'une troisième hausse en quatre mois. Le taux de chômage s'est établi à un nouveau creux record de 3,8 %, un taux semblable au creux précédent de 3,9 % enregistré en avril 2022. Les hausses de l'emploi observées en novembre se sont concentrées dans la région métropolitaine de recensement (RMR) de Montréal, où l'emploi a augmenté de 25 000 (+1,1 %) et où le taux de chômage était inchangé, s'établissant à 4,2 %. Parmi les autres RMR du Québec, le taux de chômage a varié d'un creux de 2,7 % à Sherbrooke à un sommet de 5,4 % à Saguenay (moyennes mobiles de trois mois).

À l'Île-du-Prince-Édouard, l'emploi a reculé de 1 500 (-1,7 %) en novembre, ce qui représente une troisième baisse en cinq mois. Le taux de chômage de la province a augmenté de 1,4 point de pourcentage pour atteindre 6,8 %.

L'emploi a reculé à Terre-Neuve-et-Labrador (-3 500; -1,5 %) en novembre, ce qui a contrebalancé les hausses enregistrées en octobre. Le taux de chômage a peu varié, s'établissant à 10,7 %.

L'emploi au Manitoba était en baisse de 5 400 (-0,8 %) en novembre, après avoir enregistré deux mois consécutifs de croissance. Le taux de chômage de la province s'est maintenu à 4,4 %.

En Alberta, l'emploi a reculé de 15 000 (-0,6 %) en novembre, ce qui représente une première baisse depuis octobre 2021. Le taux de chômage de la province a augmenté de 0,6 point de pourcentage pour atteindre 5,8 %, tandis que le taux d'activité est demeuré comparable à celui enregistré en octobre. Des baisses de l'emploi ont été enregistrées dans le commerce de gros et de détail, dans la construction ainsi que dans les services d'hébergement et de restauration. Parmi les RMR de l'Alberta, le taux de chômage a varié de 3,5 % à Lethbridge à 6,0 % à Calgary (moyennes mobiles de trois mois).

Après avoir progressé en septembre, puis peu varié en octobre, l'emploi en Colombie-Britannique a diminué de 14 000 (-0,5 %) en novembre, et toute la baisse s'est concentrée dans le travail à temps partiel. Le taux de chômage (4,4 %) dans la province est demeuré pratiquement inchangé. Dans la RMR de Vancouver, tant l'emploi que le taux de chômage ont peu varié en novembre. Le taux de chômage dans le reste des RMR de la Colombie-Britannique a varié de 3,5 % à Victoria à 4,9 % à Kelowna (moyennes mobiles de trois mois).

Après avoir augmenté en octobre, l'emploi en Ontario a peu varié en novembre. Le taux de chômage a reculé de 0,4 point de pourcentage pour s'établir à 5,5 %.

Questions d'actualité : la formation, les travailleurs du commerce du détail et les centres de technologie

Le tiers des travailleurs du principal groupe d'âge actif a suivi une formation au cours des 12 derniers mois

Selon de nombreux commentateurs, il est essentiel d'[accroître l'offre de travailleurs qualifiés](#) (lien en anglais seulement) pour assurer la croissance économique future du Canada. Pour les travailleurs, le fait d'investir dans une formation axée sur les compétences, y compris des dispositions de formation officielles ou des possibilités de formation plus informelles, peut être une façon importante de réduire leur vulnérabilité aux restructurations ou aux ralentissements économiques futurs.

Les nouvelles données de l'EPA montrent qu'en novembre 2022, le tiers (33,5 %) des travailleurs âgés de 25 à 54 ans au Canada ont indiqué qu'ils avaient suivi une forme quelconque de formation en dehors du système d'éducation officiel au cours des 12 mois précédents. Cela comprenait des cours, des séminaires ou des conférences, ou des leçons privées, comme par l'intermédiaire d'un employeur, d'une entreprise privée ou d'une plateforme en ligne. Dans l'ensemble, la grande majorité des travailleurs du principal groupe d'âge actif qui ont suivi une formation ont participé à une formation propre à l'emploi (81,1 %). Les autres types de formation courants comprenaient le développement personnel (17,2 %) et la formation en informatique (8,7 %).

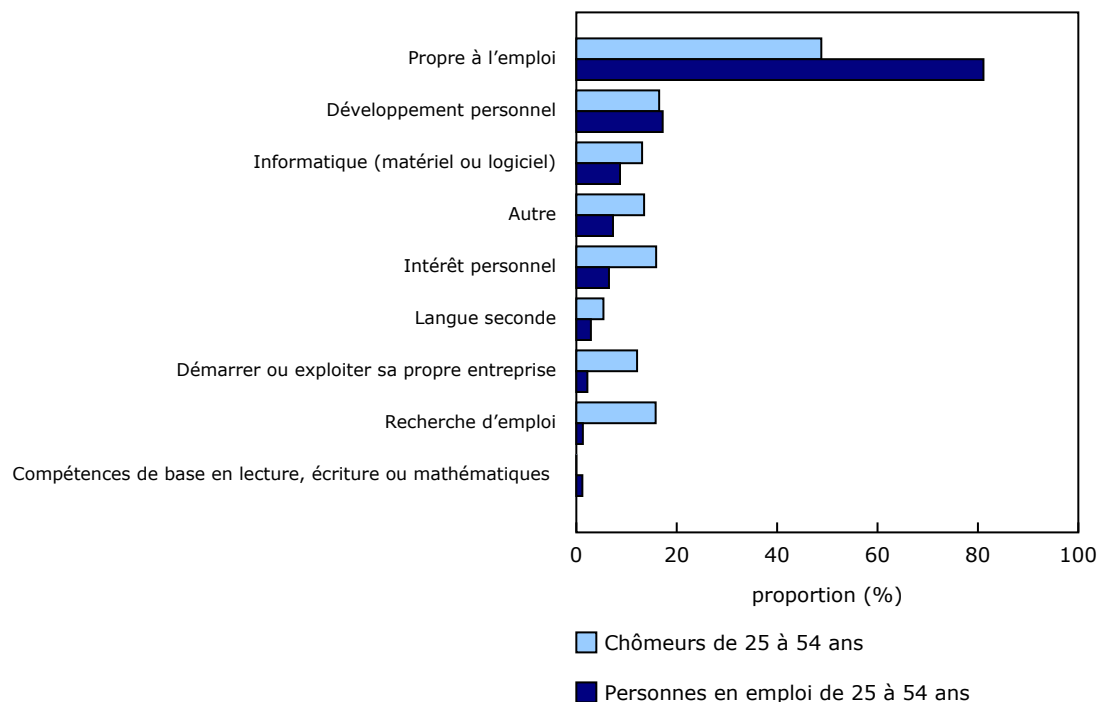
La proportion de travailleurs du principal groupe d'âge actif qui ont suivi une formation était légèrement plus élevée chez les femmes (35,9 %) que chez les hommes (31,3 %), toutefois, une proportion légèrement plus élevée d'hommes en emploi (10,1 %) que de femmes en emploi (7,4 %) ont investi dans leurs compétences numériques par l'intermédiaire d'une formation en informatique.

La formation offre une voie particulièrement importante aux Canadiens au chômage pour accroître leurs perspectives d'emploi et augmenter leur salaire futur potentiel. Un peu plus du cinquième (22,0 %) des Canadiens au chômage âgés de 25 à 54 ans ont indiqué avoir suivi une formation au cours des 12 mois précédents, et peu de différences ont été observées entre les chômeurs (22,7 %) et les chômeuses (21,1 %). La proportion de Canadiens au chômage qui ont suivi une formation était plus de deux fois plus élevée chez les personnes au chômage titulaires d'un baccalauréat ou d'un grade supérieur (29,6 %) que chez celles titulaires d'un diplôme d'études secondaires ou moins (12,5 %). Chez les Canadiens au chômage du principal groupe d'âge actif qui ont suivi une formation, le type de formation le plus courant était la formation propre à l'emploi (48,8 %) — ce qui correspond à la tendance observée chez les Canadiens en emploi —, suivie du développement personnel (16,5 %), de la formation sur des sujets d'intérêt personnel (15,9 %), et de la formation relative à la recherche d'emploi (15,8 %).

Chez les Canadiens au chômage du principal groupe d'âge actif qui n'ont pas suivi de formation au cours des 12 mois précédents, la raison la plus souvent invoquée était l'absence d'un besoin de formation (51,5 %), suivi des responsabilités personnelles ou familiales (24,8 %) et des coûts élevés (20,0 %). Les chômeuses (29,6 %) étaient plus susceptibles que les chômeurs (20,4 %) de déclarer les responsabilités personnelles ou familiales comme raison de ne pas suivre une formation.

Graphique 5

La grande majorité des travailleurs qui ont suivi une formation a indiqué qu'elle était propre à l'emploi



x confidentiel en vertu des dispositions de la *Loi sur la statistique*

Note(s) : Estimations (non désaisonnalisées) de la population civile de 25 à 54 ans ne résidant pas en établissement et vivant dans les provinces. Les estimations représentent la proportion de personnes qui ont suivi chaque type de formation parmi l'ensemble des personnes qui ont suivi une formation au cours des 12 derniers mois. Comme les répondants pouvaient choisir de multiples types de formation, la somme des proportions ne correspondra pas à 100 %. La proportion de chômeurs qui ont suivi une formation relative aux « compétences de base en lecture, en écriture ou en mathématiques » a été supprimée conformément aux lignes directrices en matière de confidentialité.

Source(s) : Supplément de l'Enquête sur la population active (3701), totalisation personnalisée.

Les travailleurs du secteur en évolution du commerce de détail

Bien que l'emploi dans le commerce de gros et de détail ait diminué de 131 000 (-4,4 %) de mai à novembre, le secteur du commerce de détail demeure une importante source d'emploi pour de nombreux Canadiens. Le commerce de détail a représenté 11,2 % de l'emploi total en novembre, et cette proportion était encore plus élevée chez les femmes (12,6 %), les travailleurs à temps partiel (21,7 %), les jeunes (26,1 %) et les étudiants à temps plein (30,1 %) (données non désaisonnalisées).

Alors que la saison du magasinage des Fêtes est en cours, les conditions du marché du travail dans le secteur du commerce de détail présentent un intérêt pour les travailleurs et les employeurs. Depuis l'automne 2021, [les ventes au détail ont augmenté](#), tandis que l'emploi salarié — tel que mesuré dans le cadre de l'[Enquête sur l'emploi](#), la

[rémunération et les heures de travail](#) — est demeuré relativement stable. Parallèlement, le nombre de postes vacants dans le secteur est demeuré élevé, ce qui rend compte des difficultés de recrutement et de maintien en poste auxquelles sont confrontés de nombreux employeurs.

Les tendances récentes dans le commerce de détail ont varié d'un sous-secteur à l'autre, ce qui rend compte en partie de la façon dont certains types d'entreprises ont été touchés par les restrictions de santé publique pendant la pandémie. Dans les industries du commerce de détail où le magasinage est couramment effectué en personne, les magasins ont dû réduire leurs heures d'ouverture ou fermer. En date de septembre 2022, par exemple, l'emploi salarié dans les magasins de vêtements et d'accessoires vestimentaires était en baisse de 13,7 % (-31 000) par rapport à son niveau observé avant la pandémie. À titre de comparaison, l'emploi salarié chez les détaillants hors magasin — les établissements dont l'activité principale est la vente au détail de marchandises en dehors des magasins physiques, y compris le magasinage électronique — a augmenté de 33,6 % (+15 000) de février 2020 à septembre 2022.

Même si les employés du commerce de détail gagnent des salaires horaires inférieurs à la moyenne nationale, les hausses de salaire dans le secteur ont été semblables à la croissance globale des salaires au cours des derniers mois. Le salaire horaire moyen dans le commerce de détail s'est établi à 21,99 \$ en novembre, et, en moyenne, les femmes (20,73 \$) ont gagné moins que les hommes (23,50 \$). À titre de comparaison, le salaire moyen dans l'ensemble des secteurs était de 32,11 \$. En novembre, le salaire horaire moyen dans le commerce de détail était en hausse de 5,4 % par rapport à un an plus tôt, comparativement à une augmentation de 5,6 % dans l'ensemble des secteurs (données non désaisonnalisées).

L'emploi dans le secteur des technologies de l'information et des communications a diminué au cours de la dernière année

Le 30 novembre, Statistique Canada a diffusé les [données sur le travail du Recensement de la population de 2021](#), qui ont mis en évidence certains des facteurs ayant une influence sur les conditions du marché du travail dans les collectivités locales partout au Canada.

L'un des secteurs ayant une incidence sur les conditions locales du marché du travail est le secteur des technologies de l'information et des communications (TIC), un regroupement d'industries qui se situe au cœur de la croissance de l'économie numérique, et qui comprend notamment la conception de systèmes informatiques et les systèmes connexes, les éditeurs de logiciels et la fabrication de semi-conducteurs et d'autres composants électroniques. Les données du Recensement de la population montrent que le secteur des TIC représentait 3,9 % de l'emploi total en mai 2021, et les plus fortes proportions ont été observées dans les centres de technologie de Toronto (6,8 %), de Kitchener–Cambridge–Waterloo (6,3 %), d'Ottawa–Gatineau (6,0 %), de Montréal (5,4 %), de Vancouver (5,3 %) et de Fredericton (5,2 %).

Les données de l'EPA montrent qu'après avoir fortement augmenté de novembre 2017 à novembre 2021 (+234 000; +36,1 %), la croissance de l'emploi dans ce secteur a ralenti, et le nombre de personnes travaillant dans le secteur a diminué de 34 000 (-3,8 %) au cours de la période de 12 mois se terminant en novembre 2022 (données non désaisonnalisées).

Ensemble, le Recensement de la population et l'EPA — de même que l'Enquête sur l'emploi, la rémunération et les heures de travail et l'Enquête sur les postes vacants et les salaires — brossent un portrait complet des conditions du marché du travail au Canada. Au cours des mois et des années à venir, Statistique Canada continuera de fournir des renseignements sur les tendances et les événements influant sur les travailleurs et les employeurs de divers secteurs et de diverses collectivités.

Objectifs liés au développement durable

Le 1^{er} janvier 2016, des pays du monde entier ont officiellement commencé à mettre en œuvre le [Programme de développement durable à l'horizon 2030](#), le plan d'action des Nations Unies axé sur la transformation qui vise à relever des défis mondiaux urgents au cours des 15 années suivantes. Ce plan repose sur 17 objectifs précis liés au développement durable.

L'Enquête sur la population active est un exemple de la manière dont Statistique Canada appuie le suivi des progrès concernant les objectifs mondiaux liés au développement durable. Ce communiqué servira à mesurer les objectifs suivants :



Note aux lecteurs

Les estimations de l'Enquête sur la population active (EPA) du mois de novembre sont établies à partir des données recueillies durant la semaine allant du 6 au 12 novembre 2022.

Les estimations de l'EPA sont fondées sur un échantillon et sont donc sujettes à la variabilité d'échantillonnage. Par conséquent, les estimations mensuelles se caractériseront par une plus grande variabilité que les tendances observées sur de plus longues périodes. Pour obtenir de plus amples renseignements à ce sujet, veuillez consulter l'article « [Interprétation des variations mensuelles de l'emploi provenant de l'Enquête sur la population active](#) ».

La présente analyse porte sur les différences entre les estimations qui sont statistiquement significatives à un niveau de confiance de 68 %.

Les territoires ne sont pas inclus dans les estimations de l'EPA à l'échelle du Canada.

Les estimations de l'EPA sont les premières d'une série d'indicateurs du marché du travail publiés par Statistique Canada, qui comprennent les indicateurs provenant de programmes tels que l'Enquête sur l'emploi, la rémunération et les heures de travail (EERH), les Statistiques de l'assurance-emploi ainsi que l'Enquête sur les postes vacants et les salaires. Pour en savoir davantage sur les différences conceptuelles entre les estimations de l'emploi provenant de l'EPA et celles provenant de l'EERH, veuillez consulter la section 8 du Guide de l'Enquête sur la population active ([71-543-G](#)).

Les interviews sur place ont repris en novembre 2022, pour la première fois depuis février 2020. Les interviews téléphoniques ont continué d'être réalisées par des intervieweurs travaillant à partir de leur domicile plutôt qu'à partir des centres d'appels de Statistique Canada, comme c'est le cas depuis mars 2020. Près de 49 000 interviews ont été réalisées en novembre et les évaluations approfondies de la qualité des données réalisées chaque mois confirment que l'EPA continue de brosser un portrait actuel du marché du travail canadien.

Le **taux d'emploi** représente le nombre de personnes occupées exprimé en pourcentage de la population de 15 ans et plus. Le taux d'emploi d'un groupe particulier (par exemple les jeunes âgés de 15 à 24 ans) correspond au nombre de personnes occupées dans ce groupe exprimé en pourcentage de la population dans ce même groupe.

Le **taux de chômage** représente le nombre de chômeurs exprimé en pourcentage de la population active (personnes occupées et chômeurs).

Le **taux d'activité** est le nombre de personnes occupées et de chômeurs exprimé en pourcentage de la population de 15 ans et plus.

L'**emploi à temps plein** comprend les personnes qui travaillent habituellement 30 heures ou plus par semaine à leur emploi principal ou à leur emploi unique.

L'emploi à temps partiel comprend les personnes qui travaillent habituellement moins de 30 heures par semaine à leur emploi principal ou à leur emploi unique.

Le total des heures travaillées désigne le nombre d'heures effectivement travaillées par le répondant à son emploi principal au cours de la semaine de référence, y compris les heures rémunérées et non rémunérées. Ces heures rendent compte des diminutions ou des augmentations temporaires des heures de travail (par exemple les heures perdues pour cause de maladie, de vacances, de jours fériés ou de conditions météorologiques, ou encore le plus grand nombre d'heures travaillées en raison des heures supplémentaires).

En général, la variation d'un mois à l'autre ou d'une année à l'autre du nombre de personnes en emploi au sein d'un groupe d'âge est le résultat net de deux facteurs : (1) le nombre de personnes ayant changé de situation d'emploi entre les périodes de référence, et (2) le nombre de personnes en emploi ayant joint ou quitté le groupe d'âge (y compris par vieillissement, par décès ou par migration) entre les périodes de référence.

Indicateurs supplémentaires utilisés dans l'analyse de novembre 2022

En emploi, n'a travaillé aucune heure — inclut les employés et les travailleurs autonomes qui ont été absents pendant toute la semaine; exclut les absences en raison de vacances, d'un congé de maternité, des activités saisonnières de l'entreprise ou d'un conflit de travail.

En emploi, a travaillé moins de la moitié de ses heures habituelles — inclut les employés et les travailleurs autonomes, mais la raison des absences est demandée uniquement aux employés; exclut les absences en raison de vacances, d'un conflit de travail, d'un congé de maternité, d'un jour férié ou de mauvais temps; exclut également les personnes qui étaient absentes toute la semaine.

Inactif, mais voulait travailler — inclut les personnes qui n'étaient ni occupées, ni au chômage durant la période de référence et qui voulaient travailler, mais qui n'ont pas cherché d'emploi, car elles attendaient d'être rappelées à leur ancien emploi, attendaient que des employeurs leur répondent, croyaient qu'il n'y avait pas de travail (dans la région ou correspondant à leurs compétences), avaient un emploi à long terme qui devait commencer à une date ultérieure, ou autre.

Au chômage, à la recherche d'un emploi — inclut les personnes qui n'avaient pas d'emploi, mais avaient cherché un emploi au cours des quatre dernières semaines se terminant avec la période de référence et étaient disponibles pour travailler.

Au chômage, mis à pied temporairement ou emploi devant commencer à une date ultérieure — inclut les personnes qui ont été mises à pied temporairement à cause de la conjoncture économique, mais qui s'attendaient à être rappelées au travail et étaient disponibles pour travailler; inclut également les personnes qui étaient sans emploi, mais qui avaient un emploi devant commencer dans les quatre semaines à compter de la période de référence et étaient disponibles pour travailler (ces personnes n'ont pas à avoir cherché un emploi au cours des quatre semaines se terminant par la semaine de référence).

Le taux de sous-utilisation de la main-d'œuvre (définition spéciale pour mesurer les répercussions de la COVID-19) combine les chômeurs avec les personnes inactives qui voulaient travailler, mais qui n'ont pas cherché d'emploi, et les personnes qui sont demeurées en emploi, mais qui ont perdu l'ensemble ou la majorité de leurs heures de travail habituelles pour des raisons probablement liées à la COVID-19 en proportion de la population active potentielle.

La population active potentielle (définition spéciale pour mesurer les répercussions de la COVID-19) comprend les personnes actives (les personnes en emploi et les chômeurs) et les personnes inactives qui voulaient travailler, mais qui n'ont pas cherché d'emploi, car elles attendaient d'être rappelées à leur ancien emploi, attendaient que des employeurs leur répondent, croyaient qu'il n'y avait pas de travail (dans la région ou correspondant à leurs compétences), avaient un emploi à long terme qui devait commencer à une date ultérieure, ou autre.

Désaisonnalisation

À moins d'indication contraire, les estimations du présent communiqué sont désaisonnalisées, ce qui facilite la comparaison, car les effets des variations saisonnières sont supprimés. Pour obtenir plus de renseignements sur la désaisonnalisation, veuillez consulter le document [Données désaisonnalisées – Foire aux questions](#).

Révisions apportées à l'Enquête sur la population active

Le 30 janvier 2023, les données révisées de l'EPA seront diffusées, ce qui entraînera des changements mineurs dans les données récentes et historiques de l'EPA.

La révision comporte trois composantes principales :

1. Toutes les données sur les professions à partir de janvier 1987 seront révisées conformément à la plus récente norme, la Classification nationale des professions (CNP) 2021.
2. Les améliorations du système d'imputation de l'EPA seront mises en œuvre rétroactivement jusqu'à janvier 2006.
3. La révision annuelle normalisée des facteurs de désaisonnalisation sera intégrée sur une plus longue période pour tenir compte des changements apportés aux estimations à la suite de la mise à jour de la CNP et des améliorations du système d'imputation.

Prochaine diffusion

Le prochain communiqué de l'EPA paraîtra le 6 janvier 2023. Les données de décembre 2022 rendront compte des conditions du marché du travail pendant la semaine allant du 4 au 10 décembre 2022.

Tableau 1
Caractéristiques de la population active selon le groupe d'âge et le sexe, données désaisonnalisées

	Octobre 2022	Novembre 2022	Erreur-type ¹	Octobre à novembre 2022	Novembre 2021 à novembre 2022	Octobre à novembre 2022	Novembre 2021 à novembre 2022
	milliers (sauf les taux)			variation en milliers (sauf les taux)		variation en %	
Les deux sexes, 15 ans et plus							
Population	31 927,0	31 964,7	...	37,7	498,2	0,1	1,6
Population active	20 729,6	20 715,9	33,8	-13,7	156,1	-0,1	0,8
Emploi	19 656,2	19 666,3	34,1	10,1	368,7	0,1	1,9
Emploi à temps plein	16 063,3	16 114,0	46,1	50,7	459,5	0,3	2,9
Emploi à temps partiel	3 592,9	3 552,3	43,0	-40,6	-90,9	-1,1	-2,5
Chômage	1 073,4	1 049,6	28,8	-23,8	-212,6	-2,2	-16,8
Taux d'activité	64,9	64,8	0,1	-0,1	-0,5
Taux de chômage	5,2	5,1	0,1	-0,1	-1,0
Taux d'emploi	61,6	61,5	0,1	-0,1	0,2
Les deux sexes, 15 à 24 ans							
Population	4 494,2	4 500,5	...	6,3	50,3	0,1	1,1
Population active	2 892,2	2 863,3	19,7	-28,9	-21,4	-1,0	-0,7
Emploi	2 585,2	2 568,4	19,1	-16,8	-13,3	-0,6	-0,5
Emploi à temps plein	1 303,7	1 288,9	23,4	-14,8	29,7	-1,1	2,4
Emploi à temps partiel	1 281,4	1 279,5	24,9	-1,9	-43,0	-0,1	-3,3
Chômage	307,0	294,9	16,1	-12,1	-8,1	-3,9	-2,7
Taux d'activité	64,4	63,6	0,4	-0,8	-1,2
Taux de chômage	10,6	10,3	0,5	-0,3	-0,2
Taux d'emploi	57,5	57,1	0,4	-0,4	-0,9
Les deux sexes, 25 ans et plus							
Population	27 432,8	27 464,2	...	31,4	447,9	0,1	1,7
Population active	17 837,4	17 852,6	27,2	15,2	177,4	0,1	1,0
Emploi	17 071,0	17 097,9	28,4	26,9	382,0	0,2	2,3
Emploi à temps plein	14 759,6	14 825,1	40,3	65,5	429,9	0,4	3,0
Emploi à temps partiel	2 311,5	2 272,8	35,4	-38,7	-47,9	-1,7	-2,1
Chômage	766,4	754,6	23,7	-11,8	-204,7	-1,5	-21,3
Taux d'activité	65,0	65,0	0,1	0,0	-0,4
Taux de chômage	4,3	4,2	0,1	-0,1	-1,2
Taux d'emploi	62,2	62,3	0,1	0,1	0,4
Hommes, 25 ans et plus							
Population	13 460,5	13 477,3	...	16,8	231,7	0,1	1,7
Population active	9 402,6	9 408,3	17,3	5,7	37,3	0,1	0,4
Emploi	8 998,2	9 009,0	18,7	10,8	165,3	0,1	1,9
Emploi à temps plein	8 271,6	8 293,0	25,9	21,4	262,5	0,3	3,3
Emploi à temps partiel	726,6	715,9	21,8	-10,7	-97,3	-1,5	-12,0
Chômage	404,3	399,3	16,6	-5,0	-128,1	-1,2	-24,3
Taux d'activité	69,9	69,8	0,1	-0,1	-0,9
Taux de chômage	4,3	4,2	0,2	-0,1	-1,4
Taux d'emploi	66,8	66,8	0,1	0,0	0,0
Femmes, 25 ans et plus							
Population	13 972,3	13 986,9	...	14,6	216,3	0,1	1,6
Population active	8 434,8	8 444,3	19,3	9,5	140,1	0,1	1,7
Emploi	8 072,8	8 088,9	19,7	16,1	216,6	0,2	2,8
Emploi à temps plein	6 488,0	6 532,1	29,6	44,1	167,4	0,7	2,6
Emploi à temps partiel	1 584,8	1 556,9	27,5	-27,9	49,4	-1,8	3,3
Chômage	362,0	355,3	16,3	-6,7	-76,6	-1,9	-17,7
Taux d'activité	60,4	60,4	0,1	0,0	0,1
Taux de chômage	4,3	4,2	0,2	-0,1	-1,0
Taux d'emploi	57,8	57,8	0,1	0,0	0,6
Les deux sexes, 25 à 54 ans							
Population	15 189,6	15 205,2	...	15,6	226,1	0,1	1,5
Population active	13 400,6	13 442,0	25,7	41,4	230,0	0,3	1,7
Emploi	12 840,5	12 878,0	28,5	37,5	313,5	0,3	2,5
Chômage	560,1	563,9	21,3	3,8	-83,6	0,7	-12,9
Taux d'activité	88,2	88,4	0,2	0,2	0,2
Taux de chômage	4,2	4,2	0,2	0,0	-0,7
Taux d'emploi	84,5	84,7	0,2	0,2	0,8
Hommes, 25 à 54 ans							
Population	7 603,0	7 612,0	...	9,0	123,2	0,1	1,6
Population active	6 963,7	6 982,2	16,2	18,5	102,1	0,3	1,5
Emploi	6 671,7	6 684,0	18,8	12,3	163,6	0,2	2,5
Chômage	292,0	298,2	15,0	6,2	-61,5	2,1	-17,1
Taux d'activité	91,6	91,7	0,2	0,1	-0,2
Taux de chômage	4,2	4,3	0,2	0,1	-0,9
Taux d'emploi	87,8	87,8	0,3	0,0	0,7

Tableau 1 - suite
Caractéristiques de la population active selon le groupe d'âge et le sexe, données désaisonnalisées

	Octobre 2022	Novembre 2022	Erreur-type ¹	Octobre à novembre 2022	Novembre 2021 à novembre 2022	Octobre à novembre 2022	Novembre 2021 à novembre 2022
Femmes, 25 à 54 ans							
Population	7 586,5	7 593,2	...	6,7	102,9	0,1	1,4
Population active	6 436,8	6 459,8	19,0	23,0	127,9	0,4	2,0
Emploi	6 168,8	6 194,1	20,1	25,3	150,0	0,4	2,5
Chômage	268,1	265,7	14,6	-2,4	-22,1	-0,9	-7,7
Taux d'activité	84,8	85,1	0,3	0,3	0,6
Taux de chômage	4,2	4,1	0,2	-0,1	-0,4
Taux d'emploi	81,3	81,6	0,3	0,3	0,9
Les deux sexes, 55 ans et plus							
Population	12 243,3	12 259,0	...	15,7	221,8	0,1	1,8
Population active	4 436,8	4 410,6	22,2	-26,2	-52,6	-0,6	-1,2
Emploi	4 230,5	4 219,9	22,4	-10,6	68,5	-0,3	1,7
Chômage	206,3	190,7	12,7	-15,6	-121,1	-7,6	-38,8
Taux d'activité	36,2	36,0	0,2	-0,2	-1,1
Taux de chômage	4,6	4,3	0,3	-0,3	-2,7
Taux d'emploi	34,6	34,4	0,2	-0,2	-0,1
Hommes, 55 ans et plus							
Population	5 857,5	5 865,3	...	7,8	108,5	0,1	1,9
Population active	2 438,8	2 426,1	14,5	-12,7	-64,9	-0,5	-2,6
Emploi	2 326,5	2 325,0	14,8	-1,5	1,7	-0,1	0,1
Chômage	112,3	101,1	9,0	-11,2	-66,6	-10,0	-39,7
Taux d'activité	41,6	41,4	0,3	-0,2	-1,9
Taux de chômage	4,6	4,2	0,4	-0,4	-2,5
Taux d'emploi	39,7	39,6	0,3	-0,1	-0,8
Femmes, 55 ans et plus							
Population	6 385,8	6 393,7	...	7,9	113,3	0,1	1,8
Population active	1 998,0	1 984,5	15,5	-13,5	12,3	-0,7	0,6
Emploi	1 904,0	1 894,9	15,5	-9,1	66,8	-0,5	3,7
Chômage	94,0	89,6	8,5	-4,4	-54,5	-4,7	-37,8
Taux d'activité	31,3	31,0	0,2	-0,3	-0,4
Taux de chômage	4,7	4,5	0,4	-0,2	-2,8
Taux d'emploi	29,8	29,6	0,2	-0,2	0,5

... n'ayant pas lieu de figurer

1. Erreur-type moyenne du changement entre deux mois consécutifs. Voir la section « Qualité des données » du *Guide de l'Enquête sur la population active (71-543-G)* pour plus d'information.

Note(s) : La somme des catégories pourrait parfois ne pas correspondre au total en raison de l'arrondissement.

Source(s) : Tableau 14-10-0287-02.

Tableau 2
Emploi selon la catégorie de travailleur et l'industrie, données désaisonnalisées

	Octobre 2022	Novembre 2022	Erreur-type ¹	Octobre à novembre 2022	Novembre 2021 à novembre 2022	Octobre à novembre 2022	Novembre 2021 à novembre 2022
	milliers			variation en milliers		variation en %	
Catégorie de travailleur							
Employés	17 005,0	17 004,9	43,2	-0,1	345,0	-0,0	2,1
Employés du secteur public	4 286,8	4 261,9	26,9	-24,9	90,5	-0,6	2,2
Employés du secteur privé	12 718,3	12 743,0	43,6	24,7	254,5	0,2	2,0
Travailleurs autonomes	2 651,1	2 661,5	31,3	10,4	23,8	0,4	0,9
Emploi total, toutes les industries	19 656,2	19 666,3	34,1	10,1	368,7	0,1	1,9
Secteur de la production de biens	4 027,1	4 017,7	19,0	-9,4	135,0	-0,2	3,5
Agriculture	262,4	259,2	5,6	-3,2	21,6	-1,2	9,1
Ressources naturelles ²	332,7	336,9	6,2	4,2	18,6	1,3	5,8
Services publics	153,9	149,7	3,4	-4,2	11,6	-2,7	8,4
Construction	1 534,0	1 509,3	12,6	-24,7	84,2	-1,6	5,9
Fabrication	1 744,2	1 762,7	12,9	18,5	-0,9	1,1	-0,1
Secteur des services	15 629,1	15 648,7	33,5	19,6	233,7	0,1	1,5
Commerce de gros et de détail	2 887,1	2 863,9	18,1	-23,2	-78,0	-0,8	-2,7
Transport et entreposage	985,1	984,1	10,6	-1,0	-39,3	-0,1	-3,8
Finance, assurances, services immobiliers et de location	1 338,2	1 359,6	10,6	21,4	33,7	1,6	2,5
Services professionnels, scientifiques et techniques	1 835,9	1 820,9	13,7	-15,0	96,1	-0,8	5,6
Services aux entreprises, services relatifs aux bâtiments et autres services de soutien	714,5	708,9	11,3	-5,6	1,6	-0,8	0,2
Services d'enseignement	1 481,3	1 493,7	12,8	12,4	32,0	0,8	2,2
Soins de santé et assistance sociale	2 626,9	2 625,4	14,4	-1,5	15,5	-0,1	0,6
Information, culture et loisirs	799,5	815,0	12,2	15,5	35,0	1,9	4,5
Services d'hébergement et de restauration	1 077,3	1 085,6	13,1	8,3	67,8	0,8	6,7
Autres services (sauf les administrations publiques)	745,9	747,6	9,8	1,7	31,1	0,2	4,3
Administrations publiques	1 137,7	1 143,8	8,8	6,1	38,0	0,5	3,4

1. Erreur-type moyenne du changement entre deux mois consécutifs. Voir la section « Qualité des données » du *Guide de l'Enquête sur la population active (71-543-G)* pour plus d'information.

2. Également désigné par « foresterie, pêche, mines, exploitation en carrière, et extraction de pétrole et de gaz ».

Note(s) : La somme des catégories pourrait parfois ne pas correspondre au total en raison de l'arrondissement.

Source(s) : Tableaux [14-10-0288-02](#) et [14-10-0355-02](#).

Tableau 3
Caractéristiques de la population active selon la province, données désaisonnalisées

	Octobre 2022	Novembre 2022	Erreur-type ¹	Octobre à novembre 2022	Novembre 2021 à novembre 2022	Octobre à novembre 2022	Novembre 2021 à novembre 2022
	milliers (sauf les taux)			variation en milliers (sauf les taux)		variation en %	
Terre-Neuve-et-Labrador							
Population	449,9	450,3	...	0,4	4,6	0,1	1,0
Population active	259,4	256,3	2,1	-3,1	4,2	-1,2	1,7
Emploi	232,6	229,1	2,2	-3,5	4,8	-1,5	2,1
Emploi à temps plein	194,9	193,2	2,7	-1,7	2,2	-0,9	1,2
Emploi à temps partiel	37,7	35,9	2,2	-1,8	2,6	-4,8	7,8
Chômage	26,8	27,3	2,0	0,5	-0,4	1,9	-1,4
Taux d'activité	57,7	56,9	0,5	-0,8	0,3
Taux de chômage	10,3	10,7	0,8	0,4	-0,3
Taux d'emploi	51,7	50,9	0,5	-0,8	0,6
Île-du-Prince-Édouard							
Population	140,7	140,8	...	0,1	4,9	0,1	3,6
Population active	91,1	90,9	0,9	-0,2	0,7	-0,2	0,8
Emploi	86,2	84,7	0,9	-1,5	2,1	-1,7	2,5
Emploi à temps plein	72,3	71,8	1,2	-0,5	3,5	-0,7	5,1
Emploi à temps partiel	13,8	12,8	1,0	-1,0	-1,6	-7,2	-11,1
Chômage	4,9	6,2	0,7	1,3	-1,3	26,5	-17,3
Taux d'activité	64,7	64,6	0,6	-0,1	-1,8
Taux de chômage	5,4	6,8	0,8	1,4	-1,5
Taux d'emploi	61,3	60,2	0,6	-1,1	-0,6
Nouvelle-Écosse							
Population	848,1	849,2	...	1,1	22,6	0,1	2,7
Population active	515,7	513,6	2,9	-2,1	2,6	-0,4	0,5
Emploi	480,9	482,5	2,9	1,6	13,8	0,3	2,9
Emploi à temps plein	402,5	404,1	4,0	1,6	23,9	0,4	6,3
Emploi à temps partiel	78,4	78,4	3,8	0,0	-10,1	0,0	-11,4
Chômage	34,8	31,0	2,5	-3,8	-11,4	-10,9	-26,9
Taux d'activité	60,8	60,5	0,4	-0,3	-1,3
Taux de chômage	6,7	6,0	0,5	-0,7	-2,3
Taux d'emploi	56,7	56,8	0,4	0,1	0,1
Nouveau-Brunswick							
Population	670,1	671,3	...	1,2	17,4	0,2	2,7
Population active	402,2	402,7	2,5	0,5	4,5	0,1	1,1
Emploi	375,0	373,5	2,5	-1,5	8,9	-0,4	2,4
Emploi à temps plein	320,9	316,9	3,2	-4,0	6,4	-1,2	2,1
Emploi à temps partiel	54,1	56,6	2,6	2,5	2,5	4,6	4,6
Chômage	27,1	29,2	2,1	2,1	-4,4	7,7	-13,1
Taux d'activité	60,0	60,0	0,4	0,0	-0,9
Taux de chômage	6,7	7,3	0,5	0,6	-1,1
Taux d'emploi	56,0	55,6	0,4	-0,4	-0,2
Québec							
Population	7 181,5	7 187,6	...	6,1	71,6	0,1	1,0
Population active	4 596,8	4 613,3	16,5	16,5	43,0	0,4	0,9
Emploi	4 408,3	4 436,4	16,8	28,1	72,1	0,6	1,7
Emploi à temps plein	3 623,3	3 630,5	22,6	7,2	89,7	0,2	2,5
Emploi à temps partiel	785,0	806,0	20,7	21,0	-17,5	2,7	-2,1
Chômage	188,5	176,8	13,9	-11,7	-29,2	-6,2	-14,2
Taux d'activité	64,0	64,2	0,2	0,2	0,0
Taux de chômage	4,1	3,8	0,3	-0,3	-0,7
Taux d'emploi	61,4	61,7	0,2	0,3	0,4
Ontario							
Population	12 569,7	12 585,2	...	15,5	186,0	0,1	1,5
Population active	8 157,6	8 153,8	22,9	-3,8	38,2	-0,0	0,5
Emploi	7 679,0	7 701,6	23,3	22,6	114,9	0,3	1,5
Emploi à temps plein	6 314,9	6 375,2	30,6	60,3	161,8	1,0	2,6
Emploi à temps partiel	1 364,1	1 326,4	28,4	-37,7	-46,9	-2,8	-3,4
Chômage	478,6	452,1	19,9	-26,5	-76,7	-5,5	-14,5
Taux d'activité	64,9	64,8	0,2	-0,1	-0,7
Taux de chômage	5,9	5,5	0,2	-0,4	-1,0
Taux d'emploi	61,1	61,2	0,2	0,1	0,0
Manitoba							
Population	1 069,2	1 070,2	...	1,0	17,0	0,1	1,6
Population active	707,1	700,3	3,1	-6,8	3,4	-1,0	0,5
Emploi	674,7	669,3	3,2	-5,4	8,3	-0,8	1,3
Emploi à temps plein	551,2	547,0	4,4	-4,2	11,1	-0,8	2,1
Emploi à temps partiel	123,4	122,3	4,2	-1,1	-2,9	-0,9	-2,3
Chômage	32,4	31,0	2,5	-1,4	-4,8	-4,3	-13,4
Taux d'activité	66,1	65,4	0,3	-0,7	-0,8
Taux de chômage	4,6	4,4	0,3	-0,2	-0,7
Taux d'emploi	63,1	62,5	0,3	-0,6	-0,3

Tableau 3 - suite
Caractéristiques de la population active selon la province, données désaisonnalisées

	Octobre 2022	Novembre 2022	Erreur-type ¹	Octobre à novembre 2022	Novembre 2021 à novembre 2022	Octobre à novembre 2022	Novembre 2021 à novembre 2022
Saskatchewan							
Population	906,4	908,2	...	1,8	18,1	0,2	2,0
Population active	606,1	601,8	3,2	-4,3	7,1	-0,7	1,2
Emploi	578,1	576,8	3,2	-1,3	13,5	-0,2	2,4
Emploi à temps plein	475,2	468,7	4,6	-6,5	8,3	-1,4	1,8
Emploi à temps partiel	102,9	108,1	4,1	5,2	5,3	5,1	5,2
Chômage	28,0	25,0	2,5	-3,0	-6,4	-10,7	-20,4
Taux d'activité	66,9	66,3	0,4	-0,6	-0,5
Taux de chômage	4,6	4,2	0,4	-0,4	-1,1
Taux d'emploi	63,8	63,5	0,4	-0,3	0,2
Alberta							
Population	3 648,8	3 657,2	...	8,4	95,1	0,2	2,7
Population active	2 509,1	2 509,8	11,4	0,7	40,9	0,0	1,7
Emploi	2 379,2	2 364,1	11,4	-15,1	82,4	-0,6	3,6
Emploi à temps plein	1 930,7	1 920,7	16,3	-10,0	70,2	-0,5	3,8
Emploi à temps partiel	448,5	443,4	15,2	-5,1	12,1	-1,1	2,8
Chômage	129,9	145,7	10,2	15,8	-41,5	12,2	-22,2
Taux d'activité	68,8	68,6	0,3	-0,2	-0,7
Taux de chômage	5,2	5,8	0,4	0,6	-1,8
Taux d'emploi	65,2	64,6	0,3	-0,6	0,5
Colombie-Britannique							
Population	4 442,8	4 444,8	...	2,0	61,0	0,0	1,4
Population active	2 884,6	2 873,5	12,2	-11,1	11,5	-0,4	0,4
Emploi	2 762,1	2 748,4	12,1	-13,7	48,1	-0,5	1,8
Emploi à temps plein	2 177,2	2 186,0	18,1	8,8	82,5	0,4	3,9
Emploi à temps partiel	585,0	562,4	17,4	-22,6	-34,4	-3,9	-5,8
Chômage	122,5	125,2	10,1	2,7	-36,5	2,2	-22,6
Taux d'activité	64,9	64,6	0,3	-0,3	-0,7
Taux de chômage	4,2	4,4	0,3	0,2	-1,2
Taux d'emploi	62,2	61,8	0,3	-0,4	0,2

... n'ayant pas lieu de figurer

1. Erreur-type moyenne du changement entre deux mois consécutifs. Voir la section « Qualité des données » du *Guide de l'Enquête sur la population active (71-543-G)* pour plus d'information.

Note(s) : La somme des catégories pourrait parfois ne pas correspondre au total en raison de l'arrondissement.

Source(s) : Tableau [14-10-0287-03](#).

Tableau 4
Caractéristiques de la population active selon la province, le groupe d'âge et le sexe, données désaisonnalisées (Terre-Neuve-et-Labrador, Île-du-Prince-Édouard, Nouvelle-Écosse et Nouveau-Brunswick)

	Octobre 2022	Novembre 2022	Erreur-type ¹	Octobre à novembre 2022	Novembre 2021 à novembre 2022	Octobre à novembre 2022	Novembre 2021 à novembre 2022
	milliers (sauf les taux)			variation en milliers (sauf les taux)		variation en %	
Terre-Neuve-et-Labrador							
Les deux sexes, 15 ans et plus							
Population	449,9	450,3	...	0,4	4,6	0,1	1,0
Population active	259,4	256,3	2,1	-3,1	4,2	-1,2	1,7
Emploi	232,6	229,1	2,2	-3,5	4,8	-1,5	2,1
Emploi à temps plein	194,9	193,2	2,7	-1,7	2,2	-0,9	1,2
Chômage	26,8	27,3	2,0	0,5	-0,4	1,9	-1,4
Taux d'activité	57,7	56,9	0,5	-0,8	0,3
Taux de chômage	10,3	10,7	0,8	0,4	-0,3
Taux d'emploi	51,7	50,9	0,5	-0,8	0,6
Les deux sexes, 15 à 24 ans							
Population	55,3	55,4	...	0,1	0,7	0,2	1,3
Population active	36,6	32,4	1,1	-4,2	-0,8	-11,5	-2,4
Emploi	31,2	29,3	1,1	-1,9	0,8	-6,1	2,8
Chômage	5,5	3,1	0,9	-2,4	-1,6	-43,6	-34,0
Taux d'activité	66,2	58,5	2,0	-7,7	-2,2
Taux de chômage	15,0	9,6	2,4	-5,4	-4,6
Taux d'emploi	56,4	52,9	1,9	-3,5	0,8
Hommes, 25 ans et plus							
Population	191,9	192,1	...	0,2	1,9	0,1	1,0
Population active	114,1	114,8	1,3	0,7	0,4	0,6	0,3
Emploi	100,5	99,7	1,4	-0,8	0,9	-0,8	0,9
Chômage	13,5	15,1	1,4	1,6	-0,6	11,9	-3,8
Taux d'activité	59,5	59,8	0,7	0,3	-0,3
Taux de chômage	11,8	13,2	1,2	1,4	-0,5
Taux d'emploi	52,4	51,9	0,7	-0,5	0,0
Femmes, 25 ans et plus							
Population	202,6	202,8	...	0,2	1,9	0,1	0,9
Population active	108,7	109,1	1,2	0,4	4,7	0,4	4,5
Emploi	100,9	100,0	1,2	-0,9	2,9	-0,9	3,0
Chômage	7,8	9,1	1,1	1,3	1,8	16,7	24,7
Taux d'activité	53,7	53,8	0,6	0,1	1,8
Taux de chômage	7,2	8,3	0,9	1,1	1,3
Taux d'emploi	49,8	49,3	0,6	-0,5	1,0
Île-du-Prince-Édouard							
Les deux sexes, 15 ans et plus							
Population	140,7	140,8	...	0,1	4,9	0,1	3,6
Population active	91,1	90,9	0,9	-0,2	0,7	-0,2	0,8
Emploi	86,2	84,7	0,9	-1,5	2,1	-1,7	2,5
Emploi à temps plein	72,3	71,8	1,2	-0,5	3,5	-0,7	5,1
Chômage	4,9	6,2	0,7	1,3	-1,3	26,5	-17,3
Taux d'activité	64,7	64,6	0,6	-0,1	-1,8
Taux de chômage	5,4	6,8	0,8	1,4	-1,5
Taux d'emploi	61,3	60,2	0,6	-1,1	-0,6
Les deux sexes, 15 à 24 ans							
Population	22,4	22,5	...	0,1	1,2	0,4	5,6
Population active	14,5	13,8	0,5	-0,7	-1,2	-4,8	-8,0
Emploi	12,8	12,6	0,5	-0,2	-0,9	-1,6	-6,7
Chômage	1,7	1,2	0,4	-0,5	-0,3	-29,4	-20,0
Taux d'activité	64,7	61,3	2,2	-3,4	-9,1
Taux de chômage	11,7	8,7	2,5	-3,0	-1,3
Taux d'emploi	57,1	56,0	2,4	-1,1	-7,4
Hommes, 25 ans et plus							
Population	57,5	57,5	...	0,0	1,9	0,0	3,4
Population active	39,0	39,1	0,4	0,1	-1,0	0,3	-2,5
Emploi	37,4	36,6	0,5	-0,8	0,3	-2,1	0,8
Chômage	1,6	2,5	0,4	0,9	-1,3	56,3	-34,2
Taux d'activité	67,8	68,0	0,7	0,2	-4,1
Taux de chômage	4,1	6,4	1,0	2,3	-3,1
Taux d'emploi	65,0	63,7	0,8	-1,3	-1,6
Femmes, 25 ans et plus							
Population	60,8	60,8	...	0,0	1,7	0,0	2,9
Population active	37,6	38,0	0,4	0,4	3,0	1,1	8,6
Emploi	36,0	35,5	0,5	-0,5	2,6	-1,4	7,9
Chômage	1,6	2,5	0,4	0,9	0,4	56,3	19,0
Taux d'activité	61,8	62,5	0,7	0,7	3,3
Taux de chômage	4,3	6,6	1,0	2,3	0,6
Taux d'emploi	59,2	58,4	0,8	-0,8	2,7

Tableau 4 - suite

Caractéristiques de la population active selon la province, le groupe d'âge et le sexe, données désaisonnalisées (Terre-Neuve-et-Labrador, Île-du-Prince-Édouard, Nouvelle-Écosse et Nouveau-Brunswick)

	Octobre 2022	Novembre 2022	Erreur-type ¹	Octobre à novembre 2022	Novembre 2021 à novembre 2022	Octobre à novembre 2022	Novembre 2021 à novembre 2022
Nouvelle-Écosse							
Les deux sexes, 15 ans et plus							
Population	848,1	849,2	...	1,1	22,6	0,1	2,7
Population active	515,7	513,6	2,9	-2,1	2,6	-0,4	0,5
Emploi	480,9	482,5	2,9	1,6	13,8	0,3	2,9
Emploi à temps plein	402,5	404,1	4,0	1,6	23,9	0,4	6,3
Chômage	34,8	31,0	2,5	-3,8	-11,4	-10,9	-26,9
Taux d'activité	60,8	60,5	0,4	-0,3	-1,3
Taux de chômage	6,7	6,0	0,5	-0,7	-2,3
Taux d'emploi	56,7	56,8	0,4	0,1	0,1
Les deux sexes, 15 à 24 ans							
Population	111,4	111,5	...	0,1	2,6	0,1	2,4
Population active	73,5	71,2	1,6	-2,3	-4,5	-3,1	-5,9
Emploi	63,5	62,4	1,5	-1,1	-2,3	-1,7	-3,6
Chômage	10,0	8,9	1,4	-1,1	-2,1	-11,0	-19,1
Taux d'activité	66,0	63,9	1,5	-2,1	-5,6
Taux de chômage	13,6	12,5	1,8	-1,1	-2,0
Taux d'emploi	57,0	56,0	1,4	-1,0	-3,4
Hommes, 25 ans et plus							
Population	353,1	353,6	...	0,5	10,3	0,1	3,0
Population active	225,4	225,4	1,6	0,0	5,3	0,0	2,4
Emploi	210,4	212,5	1,7	2,1	9,4	1,0	4,6
Chômage	15,0	13,0	1,5	-2,0	-4,0	-13,3	-23,5
Taux d'activité	63,8	63,7	0,5	-0,1	-0,4
Taux de chômage	6,7	5,8	0,7	-0,9	-1,9
Taux d'emploi	59,6	60,1	0,5	0,5	0,9
Femmes, 25 ans et plus							
Population	383,6	384,1	...	0,5	9,7	0,1	2,6
Population active	216,7	216,9	1,6	0,2	1,6	0,1	0,7
Emploi	207,0	207,7	1,6	0,7	6,8	0,3	3,4
Chômage	9,8	9,2	1,4	-0,6	-5,2	-6,1	-36,1
Taux d'activité	56,5	56,5	0,4	0,0	-1,0
Taux de chômage	4,5	4,2	0,6	-0,3	-2,5
Taux d'emploi	54,0	54,1	0,4	0,1	0,4
Nouveau-Brunswick							
Les deux sexes, 15 ans et plus							
Population	670,1	671,3	...	1,2	17,4	0,2	2,7
Population active	402,2	402,7	2,5	0,5	4,5	0,1	1,1
Emploi	375,0	373,5	2,5	-1,5	8,9	-0,4	2,4
Emploi à temps plein	320,9	316,9	3,2	-4,0	6,4	-1,2	2,1
Chômage	27,1	29,2	2,1	2,1	-4,4	7,7	-13,1
Taux d'activité	60,0	60,0	0,4	0,0	-0,9
Taux de chômage	6,7	7,3	0,5	0,6	-1,1
Taux d'emploi	56,0	55,6	0,4	-0,4	-0,2
Les deux sexes, 15 à 24 ans							
Population	85,1	85,4	...	0,3	2,9	0,4	3,5
Population active	58,3	57,5	1,3	-0,8	1,2	-1,4	2,1
Emploi	50,4	49,3	1,3	-1,1	1,7	-2,2	3,6
Chômage	7,9	8,3	1,1	0,4	-0,4	5,1	-4,6
Taux d'activité	68,5	67,3	1,5	-1,2	-0,9
Taux de chômage	13,6	14,4	2,0	0,8	-1,1
Taux d'emploi	59,2	57,7	1,5	-1,5	0,0
Hommes, 25 ans et plus							
Population	285,7	286,2	...	0,5	7,8	0,2	2,8
Population active	177,3	179,0	1,4	1,7	2,4	1,0	1,4
Emploi	164,9	166,0	1,5	1,1	4,3	0,7	2,7
Chômage	12,4	13,0	1,3	0,6	-1,8	4,8	-12,2
Taux d'activité	62,1	62,5	0,5	0,4	-0,9
Taux de chômage	7,0	7,3	0,7	0,3	-1,1
Taux d'emploi	57,7	58,0	0,5	0,3	-0,1
Femmes, 25 ans et plus							
Population	299,2	299,6	...	0,4	6,6	0,1	2,3
Population active	166,6	166,1	1,3	-0,5	0,8	-0,3	0,5
Emploi	159,7	158,2	1,3	-1,5	2,9	-0,9	1,9
Chômage	6,9	7,9	1,1	1,0	-2,2	14,5	-21,8
Taux d'activité	55,7	55,4	0,4	-0,3	-1,0
Taux de chômage	4,1	4,8	0,7	0,7	-1,3
Taux d'emploi	53,4	52,8	0,4	-0,6	-0,2

... n'ayant pas lieu de figurer

1. Erreur-type moyenne du changement entre deux mois consécutifs. Voir la section « Qualité des données » du *Guide de l'Enquête sur la population active (71-543-G)* pour plus d'information.

Note(s) : La somme des catégories pourrait parfois ne pas correspondre au total en raison de l'arrondissement.

Source(s) : Tableau 14-10-0287-03.

Tableau 5

Caractéristiques de la population active selon la province, le groupe d'âge et le sexe, données désaisonnalisées (Québec, Ontario, Manitoba, Saskatchewan, Alberta, et Colombie-Britannique)

	Octobre 2022	Novembre 2022	Erreur-type ¹	Octobre à novembre 2022	Novembre 2021 à novembre 2022	Octobre à novembre 2022	Novembre 2021 à novembre 2022
	milliers (sauf les taux)			variation en milliers (sauf les taux)		variation en %	
Québec							
Les deux sexes, 15 ans et plus							
Population	7 181,5	7 187,6	...	6,1	71,6	0,1	1,0
Population active	4 596,8	4 613,3	16,5	16,5	43,0	0,4	0,9
Emploi	4 408,3	4 436,4	16,8	28,1	72,1	0,6	1,7
Emploi à temps plein	3 623,3	3 630,5	22,6	7,2	89,7	0,2	2,5
Chômage	188,5	176,8	13,9	-11,7	-29,2	-6,2	-14,2
Taux d'activité	64,0	64,2	0,2	0,2	0,0
Taux de chômage	4,1	3,8	0,3	-0,3	-0,7
Taux d'emploi	61,4	61,7	0,2	0,3	0,4
Les deux sexes, 15 à 24 ans							
Population	911,6	912,8	...	1,2	8,1	0,1	0,9
Population active	619,7	624,2	9,4	4,5	9,8	0,7	1,6
Emploi	577,0	578,8	9,3	1,8	-3,6	0,3	-0,6
Chômage	42,7	45,4	7,4	2,7	13,4	6,3	41,9
Taux d'activité	68,0	68,4	1,0	0,4	0,5
Taux de chômage	6,9	7,3	1,2	0,4	2,1
Taux d'emploi	63,3	63,4	1,0	0,1	-1,0
Hommes, 25 ans et plus							
Population	3 113,5	3 116,2	...	2,7	33,8	0,1	1,1
Population active	2 109,2	2 111,1	8,9	1,9	2,8	0,1	0,1
Emploi	2 026,2	2 036,1	9,7	9,9	33,9	0,5	1,7
Chômage	83,0	75,0	8,3	-8,0	-31,1	-9,6	-29,3
Taux d'activité	67,7	67,7	0,3	0,0	-0,7
Taux de chômage	3,9	3,6	0,4	-0,3	-1,4
Taux d'emploi	65,1	65,3	0,3	0,2	0,3
Femmes, 25 ans et plus							
Population	3 156,5	3 158,6	...	2,1	29,7	0,1	0,9
Population active	1 867,9	1 878,0	9,5	10,1	30,4	0,5	1,6
Emploi	1 805,1	1 821,6	9,6	16,5	41,9	0,9	2,4
Chômage	62,7	56,4	7,9	-6,3	-11,5	-10,0	-16,9
Taux d'activité	59,2	59,5	0,3	0,3	0,5
Taux de chômage	3,4	3,0	0,4	-0,4	-0,7
Taux d'emploi	57,2	57,7	0,3	0,5	0,8
Ontario							
Les deux sexes, 15 ans et plus							
Population	12 569,7	12 585,2	...	15,5	186,0	0,1	1,5
Population active	8 157,6	8 153,8	22,9	-3,8	38,2	-0,0	0,5
Emploi	7 679,0	7 701,6	23,3	22,6	114,9	0,3	1,5
Emploi à temps plein	6 314,9	6 375,2	30,6	60,3	161,8	1,0	2,6
Chômage	478,6	452,1	19,9	-26,5	-76,7	-5,5	-14,5
Taux d'activité	64,9	64,8	0,2	-0,1	-0,7
Taux de chômage	5,9	5,5	0,2	-0,4	-1,0
Taux d'emploi	61,1	61,2	0,2	0,1	0,0
Les deux sexes, 15 à 24 ans							
Population	1 861,4	1 864,1	...	2,7	14,0	0,1	0,8
Population active	1 165,9	1 147,3	13,7	-18,6	-2,6	-1,6	-0,2
Emploi	1 015,4	1 007,8	13,2	-7,6	-8,9	-0,7	-0,9
Chômage	150,5	139,4	11,4	-11,1	6,2	-7,4	4,7
Taux d'activité	62,6	61,5	0,7	-1,1	-0,7
Taux de chômage	12,9	12,2	0,9	-0,7	0,6
Taux d'emploi	54,6	54,1	0,7	-0,5	-0,9
Hommes, 25 ans et plus							
Population	5 215,2	5 222,0	...	6,8	89,4	0,1	1,7
Population active	3 693,5	3 704,7	11,5	11,2	15,9	0,3	0,4
Emploi	3 529,4	3 550,4	12,3	21,0	66,3	0,6	1,9
Chômage	164,1	154,3	11,0	-9,8	-50,4	-6,0	-24,6
Taux d'activité	70,8	70,9	0,2	0,1	-1,0
Taux de chômage	4,4	4,2	0,3	-0,2	-1,3
Taux d'emploi	67,7	68,0	0,2	0,3	0,1
Femmes, 25 ans et plus							
Population	5 493,1	5 499,1	...	6,0	82,7	0,1	1,5
Population active	3 298,2	3 301,9	13,0	3,7	25,0	0,1	0,8
Emploi	3 134,2	3 143,4	13,4	9,2	57,5	0,3	1,9
Chômage	164,0	158,4	11,5	-5,6	-32,6	-3,4	-17,1
Taux d'activité	60,0	60,0	0,2	0,0	-0,5
Taux de chômage	5,0	4,8	0,3	-0,2	-1,0
Taux d'emploi	57,1	57,2	0,2	0,1	0,2

Tableau 5 - suite

Caractéristiques de la population active selon la province, le groupe d'âge et le sexe, données désaisonnalisées (Québec, Ontario, Manitoba, Saskatchewan, Alberta, et Colombie-Britannique)

	Octobre 2022	Novembre 2022	Erreur-type ¹	Octobre à novembre 2022	Novembre 2021 à novembre 2022	Octobre à novembre 2022	Novembre 2021 à novembre 2022
Manitoba							
Les deux sexes, 15 ans et plus							
Population	1 069,2	1 070,2	...	1,0	17,0	0,1	1,6
Population active	707,1	700,3	3,1	-6,8	3,4	-1,0	0,5
Emploi	674,7	669,3	3,2	-5,4	8,3	-0,8	1,3
Emploi à temps plein	551,2	547,0	4,4	-4,2	11,1	-0,8	2,1
Chômage	32,4	31,0	2,5	-1,4	-4,8	-4,3	-13,4
Taux d'activité	66,1	65,4	0,3	-0,7	-0,8
Taux de chômage	4,6	4,4	0,3	-0,2	-0,7
Taux d'emploi	63,1	62,5	0,3	-0,6	-0,3
Les deux sexes, 15 à 24 ans							
Population	167,8	167,9	...	0,1	0,7	0,1	0,4
Population active	113,9	113,2	1,8	-0,7	1,0	-0,6	0,9
Emploi	102,4	101,2	1,8	-1,2	-1,5	-1,2	-1,5
Chômage	11,6	12,0	1,5	0,4	2,5	3,4	26,3
Taux d'activité	67,9	67,4	1,1	-0,5	0,3
Taux de chômage	10,2	10,6	1,2	0,4	2,1
Taux d'emploi	61,0	60,3	1,1	-0,7	-1,1
Hommes, 25 ans et plus							
Population	443,4	444,0	...	0,6	9,2	0,1	2,1
Population active	311,2	311,8	1,7	0,6	0,0	0,2	0,0
Emploi	301,5	302,6	1,8	1,1	5,5	0,4	1,9
Chômage	9,7	9,1	1,4	-0,6	-5,6	-6,2	-38,1
Taux d'activité	70,2	70,2	0,4	0,0	-1,5
Taux de chômage	3,1	2,9	0,5	-0,2	-1,8
Taux d'emploi	68,0	68,2	0,4	0,2	-0,1
Femmes, 25 ans et plus							
Population	457,9	458,3	...	0,4	7,0	0,1	1,6
Population active	282,0	275,4	1,7	-6,6	2,5	-2,3	0,9
Emploi	270,8	265,5	1,8	-5,3	4,3	-2,0	1,6
Chômage	11,2	9,9	1,3	-1,3	-1,8	-11,6	-15,4
Taux d'activité	61,6	60,1	0,4	-1,5	-0,4
Taux de chômage	4,0	3,6	0,5	-0,4	-0,7
Taux d'emploi	59,1	57,9	0,4	-1,2	0,0
Saskatchewan							
Les deux sexes, 15 ans et plus							
Population	906,4	908,2	...	1,8	18,1	0,2	2,0
Population active	606,1	601,8	3,2	-4,3	7,1	-0,7	1,2
Emploi	578,1	576,8	3,2	-1,3	13,5	-0,2	2,4
Emploi à temps plein	475,2	468,7	4,6	-6,5	8,3	-1,4	1,8
Chômage	28,0	25,0	2,5	-3,0	-6,4	-10,7	-20,4
Taux d'activité	66,9	66,3	0,4	-0,6	-0,5
Taux de chômage	4,6	4,2	0,4	-0,4	-1,1
Taux d'emploi	63,8	63,5	0,4	-0,3	0,2
Les deux sexes, 15 à 24 ans							
Population	136,7	137,0	...	0,3	2,7	0,2	2,0
Population active	84,3	83,2	1,8	-1,1	-3,7	-1,3	-4,3
Emploi	76,1	76,5	1,7	0,4	-2,1	0,5	-2,7
Chômage	8,1	6,7	1,4	-1,4	-1,6	-17,3	-19,3
Taux d'activité	61,7	60,7	1,3	-1,0	-4,0
Taux de chômage	9,6	8,1	1,5	-1,5	-1,5
Taux d'emploi	55,7	55,8	1,2	0,1	-2,7
Hommes, 25 ans et plus							
Population	385,0	385,9	...	0,9	8,6	0,2	2,3
Population active	276,6	277,2	1,7	0,6	3,1	0,2	1,1
Emploi	265,7	266,7	1,8	1,0	6,2	0,4	2,4
Chômage	10,9	10,5	1,6	-0,4	-3,1	-3,7	-22,8
Taux d'activité	71,8	71,8	0,4	0,0	-0,8
Taux de chômage	3,9	3,8	0,6	-0,1	-1,2
Taux d'emploi	69,0	69,1	0,5	0,1	0,1
Femmes, 25 ans et plus							
Population	384,7	385,4	...	0,7	6,9	0,2	1,8
Population active	245,2	241,4	1,8	-3,8	7,7	-1,5	3,3
Emploi	236,2	233,5	1,8	-2,7	9,4	-1,1	4,2
Chômage	8,9	7,9	1,3	-1,0	-1,7	-11,2	-17,7
Taux d'activité	63,7	62,6	0,5	-1,1	0,9
Taux de chômage	3,6	3,3	0,5	-0,3	-0,8
Taux d'emploi	61,4	60,6	0,5	-0,8	1,4

Tableau 5 - suite

Caractéristiques de la population active selon la province, le groupe d'âge et le sexe, données désaisonnalisées (Québec, Ontario, Manitoba, Saskatchewan, Alberta, et Colombie-Britannique)

	Octobre 2022	Novembre 2022	Erreur-type ¹	Octobre à novembre 2022	Novembre 2021 à novembre 2022	Octobre à novembre 2022	Novembre 2021 à novembre 2022
Alberta							
Les deux sexes, 15 ans et plus							
Population	3 648,8	3 657,2	...	8,4	95,1	0,2	2,7
Population active	2 509,1	2 509,8	11,4	0,7	40,9	0,0	1,7
Emploi	2 379,2	2 364,1	11,4	-15,1	82,4	-0,6	3,6
Emploi à temps plein	1 930,7	1 920,7	16,3	-10,0	70,2	-0,5	3,8
Chômage	129,9	145,7	10,2	15,8	-41,5	12,2	-22,2
Taux d'activité	68,8	68,6	0,3	-0,2	-0,7
Taux de chômage	5,2	5,8	0,4	0,6	-1,8
Taux d'emploi	65,2	64,6	0,3	-0,6	0,5
Les deux sexes, 15 à 24 ans							
Population	540,5	542,0	...	1,5	16,1	0,3	3,1
Population active	332,4	326,7	6,3	-5,7	-8,9	-1,7	-2,7
Emploi	299,1	293,8	5,9	-5,3	1,6	-1,8	0,5
Chômage	33,3	32,9	5,6	-0,4	-10,5	-1,2	-24,2
Taux d'activité	61,5	60,3	1,2	-1,2	-3,5
Taux de chômage	10,0	10,1	1,5	0,1	-2,8
Taux d'emploi	55,3	54,2	1,1	-1,1	-1,4
Hommes, 25 ans et plus							
Population	1 545,1	1 548,6	...	3,5	39,1	0,2	2,6
Population active	1 164,8	1 160,1	5,8	-4,7	20,2	-0,4	1,8
Emploi	1 116,3	1 102,3	6,4	-14,0	39,8	-1,3	3,7
Chômage	48,5	57,8	5,9	9,3	-19,6	19,2	-25,3
Taux d'activité	75,4	74,9	0,4	-0,5	-0,6
Taux de chômage	4,2	5,0	0,5	0,8	-1,8
Taux d'emploi	72,2	71,2	0,4	-1,0	0,8
Femmes, 25 ans et plus							
Population	1 563,2	1 566,6	...	3,4	39,8	0,2	2,6
Population active	1 011,9	1 023,0	7,0	11,1	29,6	1,1	3,0
Emploi	963,9	968,0	6,8	4,1	41,0	0,4	4,4
Chômage	48,1	55,0	5,7	6,9	-11,4	14,3	-17,2
Taux d'activité	64,7	65,3	0,5	0,6	0,2
Taux de chômage	4,8	5,4	0,6	0,6	-1,3
Taux d'emploi	61,7	61,8	0,4	0,1	1,1
Colombie-Britannique							
Les deux sexes, 15 ans et plus							
Population	4 442,8	4 444,8	...	2,0	61,0	0,0	1,4
Population active	2 884,6	2 873,5	12,2	-11,1	11,5	-0,4	0,4
Emploi	2 762,1	2 748,4	12,1	-13,7	48,1	-0,5	1,8
Emploi à temps plein	2 177,2	2 186,0	18,1	8,8	82,5	0,4	3,9
Chômage	122,5	125,2	10,1	2,7	-36,5	2,2	-22,6
Taux d'activité	64,9	64,6	0,3	-0,3	-0,7
Taux de chômage	4,2	4,4	0,3	0,2	-1,2
Taux d'emploi	62,2	61,8	0,3	-0,4	0,2
Les deux sexes, 15 à 24 ans							
Population	602,0	602,1	...	0,1	1,4	0,0	0,2
Population active	393,0	393,8	7,1	0,8	-11,6	0,2	-2,9
Emploi	357,3	356,8	6,8	-0,5	2,0	-0,1	0,6
Chômage	35,6	37,0	5,8	1,4	-13,6	3,9	-26,9
Taux d'activité	65,3	65,4	1,2	0,1	-2,1
Taux de chômage	9,1	9,4	1,4	0,3	-3,1
Taux d'emploi	59,4	59,3	1,1	-0,1	0,2
Hommes, 25 ans et plus							
Population	1 870,1	1 871,2	...	1,1	29,5	0,1	1,6
Population active	1 291,5	1 285,1	6,3	-6,4	-11,9	-0,5	-0,9
Emploi	1 245,9	1 236,0	6,6	-9,9	-1,3	-0,8	-0,1
Chômage	45,6	49,0	5,8	3,4	-10,7	7,5	-17,9
Taux d'activité	69,1	68,7	0,3	-0,4	-1,7
Taux de chômage	3,5	3,8	0,4	0,3	-0,8
Taux d'emploi	66,6	66,1	0,4	-0,5	-1,1
Femmes, 25 ans et plus							
Population	1 970,6	1 971,5	...	0,9	30,1	0,0	1,6
Population active	1 200,1	1 194,7	6,9	-5,4	35,1	-0,4	3,0
Emploi	1 158,9	1 155,6	6,9	-3,3	47,4	-0,3	4,3
Chômage	41,2	39,1	5,5	-2,1	-12,3	-5,1	-23,9
Taux d'activité	60,9	60,6	0,4	-0,3	0,9
Taux de chômage	3,4	3,3	0,5	-0,1	-1,1
Taux d'emploi	58,8	58,6	0,4	-0,2	1,5

... n'ayant pas lieu de figurer

1. Erreur-type moyenne du changement entre deux mois consécutifs. Voir la section « Qualité des données » du *Guide de l'Enquête sur la population active (71-543-G)* pour plus d'information.

Note(s) : La somme des catégories pourrait parfois ne pas correspondre au total en raison de l'arrondissement.

Source(s) : Tableau 14-10-0287-03.

Tableau 6
Emploi selon la province et l'industrie, données désaisonnalisées

	Octobre 2022	Novembre 2022	Erreur-type ¹	Octobre à novembre 2022	Novembre 2021 à novembre 2022	Octobre à novembre 2022	Novembre 2021 à novembre 2022
	milliers			variation en milliers		variation en %	
Terre-Neuve-et-Labrador							
Emploi total, toutes les industries	232,6	229,1	2,2	-3,5	4,8	-1,5	2,1
Secteur de la production de biens	41,4	44,1	1,5	2,7	-2,4	6,5	-5,2
Agriculture	1,0	0,8	0,4	-0,2	0,2	-20,0	33,3
Ressources naturelles ²	13,3	13,4	0,8	0,1	-1,7	0,8	-11,3
Services publics	1,4	1,5	0,2	0,1	0,2	7,1	15,4
Construction	16,2	19,2	1,0	3,0	2,6	18,5	15,7
Fabrication	9,4	9,2	0,9	-0,2	-3,7	-2,1	-28,7
Secteur des services	191,1	185,0	1,9	-6,1	7,2	-3,2	4,0
Commerce de gros et de détail	37,4	35,8	1,0	-1,6	-1,7	-4,3	-4,5
Transport et entreposage	13,0	11,6	0,6	-1,4	2,7	-10,8	30,3
Finance, assurances, services immobiliers et de location	8,1	8,2	0,4	0,1	2,4	1,2	41,4
Services professionnels, scientifiques et techniques	12,1	11,3	0,6	-0,8	0,7	-6,6	6,6
Services aux entreprises, services relatifs aux bâtiments et autres services de soutien	5,0	5,0	0,6	0,0	-1,9	0,0	-27,5
Services d'enseignement	17,6	16,6	0,8	-1,0	-1,5	-5,7	-8,3
Soins de santé et assistance sociale	45,3	45,2	0,9	-0,1	1,9	-0,2	4,4
Information, culture et loisirs	6,2	5,8	0,7	-0,4	-1,5	-6,5	-20,5
Services d'hébergement et de restauration	15,9	15,0	0,8	-0,9	2,8	-5,7	23,0
Autres services (sauf les administrations publiques)	8,6	9,1	0,5	0,5	1,1	5,8	13,8
Administrations publiques	21,9	21,4	0,7	-0,5	2,2	-2,3	11,5
Île-du-Prince-Édouard							
Emploi total, toutes les industries	86,2	84,7	0,9	-1,5	2,1	-1,7	2,5
Secteur de la production de biens	22,0	20,1	0,6	-1,9	-1,6	-8,6	-7,4
Agriculture	2,8	3,3	0,3	0,5	-0,9	17,9	-21,4
Ressources naturelles ²	2,2	1,5	0,3	-0,7	-0,8	-31,8	-34,8
Services publics	0,3	0,2	0,1	-0,1	-0,2	-33,3	-50,0
Construction	7,4	7,2	0,3	-0,2	1,2	-2,7	20,0
Fabrication	9,4	7,9	0,4	-1,5	-0,9	-16,0	-10,2
Secteur des services	64,2	64,6	0,8	0,4	3,7	0,6	6,1
Commerce de gros et de détail	11,8	10,9	0,4	-0,9	-0,7	-7,6	-6,0
Transport et entreposage	1,4	1,2	0,2	-0,2	-1,2	-14,3	-50,0
Finance, assurances, services immobiliers et de location	2,4	2,4	0,2	0,0	0,0	0,0	0,0
Services professionnels, scientifiques et techniques	4,3	4,3	0,2	0,0	-0,4	0,0	-8,5
Services aux entreprises, services relatifs aux bâtiments et autres services de soutien	2,7	2,7	0,3	0,0	0,6	0,0	28,6
Services d'enseignement	7,1	6,5	0,3	-0,6	0,4	-8,5	6,6
Soins de santé et assistance sociale	13,4	13,5	0,4	0,1	1,5	0,7	12,5
Information, culture et loisirs	3,7	3,2	0,3	-0,5	0,4	-13,5	14,3
Services d'hébergement et de restauration	3,6	5,0	0,4	1,4	0,6	38,9	13,6
Autres services (sauf les administrations publiques)	3,2	3,3	0,2	0,1	-0,1	3,1	-2,9
Administrations publiques	10,6	11,5	0,4	0,9	2,6	8,5	29,2
Nouvelle-Écosse							
Emploi total, toutes les industries	480,9	482,5	2,9	1,6	13,8	0,3	2,9
Secteur de la production de biens	98,0	94,4	1,8	-3,6	6,2	-3,7	7,0
Agriculture	5,0	4,6	0,6	-0,4	-1,4	-8,0	-23,3
Ressources naturelles ²	10,9	11,5	0,9	0,6	2,6	5,5	29,2
Services publics	4,3	4,0	0,4	-0,3	-1,2	-7,0	-23,1
Construction	42,1	38,7	1,1	-3,4	3,3	-8,1	9,3
Fabrication	35,7	35,5	1,1	-0,2	2,8	-0,6	8,6
Secteur des services	382,9	388,1	2,9	5,2	7,6	1,4	2,0
Commerce de gros et de détail	70,7	72,9	1,6	2,2	-2,9	3,1	-3,8
Transport et entreposage	20,9	20,3	0,9	-0,6	-5,4	-2,9	-21,0
Finance, assurances, services immobiliers et de location	25,3	24,3	0,8	-1,0	2,3	-4,0	10,5
Services professionnels, scientifiques et techniques	36,7	36,8	1,1	0,1	0,3	0,3	0,8
Services aux entreprises, services relatifs aux bâtiments et autres services de soutien	15,7	18,1	1,0	2,4	-0,7	15,3	-3,7
Services d'enseignement	38,9	38,8	1,1	-0,1	1,3	-0,3	3,5
Soins de santé et assistance sociale	79,9	80,5	1,3	0,6	5,0	0,8	6,6
Information, culture et loisirs	17,6	17,7	1,0	0,1	3,4	0,6	23,8
Services d'hébergement et de restauration	29,7	28,8	1,3	-0,9	1,2	-3,0	4,3
Autres services (sauf les administrations publiques)	16,3	17,3	0,7	1,0	0,9	6,1	5,5
Administrations publiques	31,3	32,8	0,8	1,5	2,5	4,8	8,3

Tableau 6 - suite
Emploi selon la province et l'industrie, données désaisonnalisées

	Octobre 2022	Novembre 2022	Erreur-type ¹	Octobre à novembre 2022	Novembre 2021 à novembre 2022	Octobre à novembre 2022	Novembre 2021 à novembre 2022
Nouveau-Brunswick							
Emploi total, toutes les industries	375,0	373,5	2,5	-1,5	8,9	-0,4	2,4
Secteur de la production de biens	74,6	74,9	1,5	0,3	-0,7	0,4	-0,9
Agriculture	6,1	6,8	0,6	0,7	0,3	11,5	4,6
Ressources naturelles ²	7,8	7,8	0,8	0,0	-1,5	0,0	-16,1
Services publics	5,1	4,7	0,3	-0,4	0,8	-7,8	20,5
Construction	27,9	27,9	0,9	0,0	1,6	0,0	6,1
Fabrication	27,6	27,7	0,9	0,1	-1,9	0,4	-6,4
Secteur des services	300,4	298,6	2,2	-1,8	9,6	-0,6	3,3
Commerce de gros et de détail	54,9	55,7	1,1	0,8	-0,1	1,5	-0,2
Transport et entreposage	18,0	17,2	0,7	-0,8	-1,2	-4,4	-6,5
Finance, assurances, services immobiliers et de location	17,1	17,2	0,5	0,1	-0,4	0,6	-2,3
Services professionnels, scientifiques et techniques	22,5	22,1	0,7	-0,4	3,6	-1,8	19,5
Services aux entreprises, services relatifs aux bâtiments et autres services de soutien	12,3	12,3	0,7	0,0	-2,6	0,0	-17,4
Services d'enseignement	33,1	33,4	0,9	0,3	2,6	0,9	8,4
Soins de santé et assistance sociale	60,7	62,2	1,0	1,5	6,1	2,5	10,9
Information, culture et loisirs	10,2	8,8	0,7	-1,4	0,2	-13,7	2,3
Services d'hébergement et de restauration	22,1	19,8	1,0	-2,3	-2,0	-10,4	-9,2
Autres services (sauf les administrations publiques)	14,9	14,9	0,7	0,0	0,2	0,0	1,4
Administrations publiques	34,7	35,1	0,8	0,4	3,3	1,2	10,4
Québec							
Emploi total, toutes les industries	4 408,3	4 436,4	16,8	28,1	72,1	0,6	1,7
Secteur de la production de biens	924,0	930,1	9,3	6,1	39,2	0,7	4,4
Agriculture	63,3	61,0	3,0	-2,3	9,9	-3,6	19,4
Ressources naturelles ²	40,2	39,6	2,1	-0,6	-0,4	-1,5	-1,0
Services publics	26,7	29,0	1,7	2,3	1,8	8,6	6,6
Construction	299,9	296,4	5,8	-3,5	17,6	-1,2	6,3
Fabrication	494,0	504,2	6,8	10,2	10,3	2,1	2,1
Secteur des services	3 484,3	3 506,3	16,4	22,0	32,9	0,6	0,9
Commerce de gros et de détail	644,9	644,8	9,3	-0,1	-5,3	-0,0	-0,8
Transport et entreposage	218,2	218,3	5,2	0,1	-17,3	0,0	-7,3
Finance, assurances, services immobiliers et de location	268,1	276,8	4,7	8,7	-11,2	3,2	-3,9
Services professionnels, scientifiques et techniques	396,7	394,4	6,6	-2,3	7,2	-0,6	1,9
Services aux entreprises, services relatifs aux bâtiments et autres services de soutien	171,5	166,0	5,7	-5,5	3,4	-3,2	2,1
Services d'enseignement	335,9	335,6	6,8	-0,3	-11,9	-0,1	-3,4
Soins de santé et assistance sociale	614,3	608,6	7,1	-5,7	0,1	-0,9	0,0
Information, culture et loisirs	175,0	192,4	6,1	17,4	29,6	9,9	18,2
Services d'hébergement et de restauration	219,1	229,5	6,0	10,4	35,3	4,7	18,2
Autres services (sauf les administrations publiques)	166,0	166,6	4,5	0,6	3,0	0,4	1,8
Administrations publiques	274,7	273,3	4,4	-1,4	-0,1	-0,5	-0,0
Ontario							
Emploi total, toutes les industries	7 679,0	7 701,6	23,3	22,6	114,9	0,3	1,5
Secteur de la production de biens	1 524,7	1 530,5	12,9	5,8	53,5	0,4	3,6
Agriculture	72,9	71,7	3,0	-1,2	4,7	-1,6	7,0
Ressources naturelles ²	43,3	44,3	2,4	1,0	7,7	2,3	21,0
Services publics	64,6	65,1	2,1	0,5	9,3	0,8	16,7
Construction	575,4	573,9	8,3	-1,5	32,9	-0,3	6,1
Fabrication	768,5	775,5	9,3	7,0	-1,2	0,9	-0,2
Secteur des services	6 154,3	6 171,1	23,1	16,8	61,4	0,3	1,0
Commerce de gros et de détail	1 091,3	1 082,4	12,5	-8,9	-53,3	-0,8	-4,7
Transport et entreposage	381,3	385,3	7,1	4,0	2,5	1,0	0,7
Finance, assurances, services immobiliers et de location	666,4	676,2	7,8	9,8	41,6	1,5	6,6
Services professionnels, scientifiques et techniques	794,9	790,4	9,4	-4,5	24,0	-0,6	3,1
Services aux entreprises, services relatifs aux bâtiments et autres services de soutien	307,7	303,4	8,0	-4,3	10,1	-1,4	3,4
Services d'enseignement	572,5	581,7	8,7	9,2	27,0	1,6	4,9
Soins de santé et assistance sociale	925,5	935,3	9,8	9,8	-1,6	1,1	-0,2
Information, culture et loisirs	309,2	309,4	8,2	0,2	-31,8	0,1	-9,3
Services d'hébergement et de restauration	398,6	409,3	9,1	10,7	16,7	2,7	4,3
Autres services (sauf les administrations publiques)	264,2	254,9	7,0	-9,3	2,2	-3,5	0,9
Administrations publiques	442,7	443,0	5,8	0,3	24,2	0,1	5,8

Tableau 6 - suite
Emploi selon la province et l'industrie, données désaisonnalisées

	Octobre 2022	Novembre 2022	Erreur-type ¹	Octobre à novembre 2022	Novembre 2021 à novembre 2022	Octobre à novembre 2022	Novembre 2021 à novembre 2022
Manitoba							
Emploi total, toutes les industries	674,7	669,3	3,2	-5,4	8,3	-0,8	1,3
Secteur de la production de biens	138,6	140,0	1,9	1,4	-2,0	1,0	-1,4
Agriculture	14,7	15,6	1,0	0,9	-7,5	6,1	-32,5
Ressources naturelles ²	5,1	4,6	0,4	-0,5	1,0	-9,8	27,8
Services publics	5,3	5,3	0,3	0,0	0,2	0,0	3,9
Construction	47,6	50,4	1,3	2,8	3,4	5,9	7,2
Fabrication	65,9	64,1	1,1	-1,8	0,9	-2,7	1,4
Secteur des services	536,1	529,3	3,1	-6,8	10,2	-1,3	2,0
Commerce de gros et de détail	94,9	94,4	1,6	-0,5	-2,4	-0,5	-2,5
Transport et entreposage	40,2	39,9	1,0	-0,3	-2,6	-0,7	-6,1
Finance, assurances, services immobiliers et de location	41,6	39,7	0,8	-1,9	2,5	-4,6	6,7
Services professionnels, scientifiques et techniques	35,7	35,5	0,9	-0,2	4,2	-0,6	13,4
Services aux entreprises, services relatifs aux bâtiments et autres services de soutien	18,6	19,6	0,9	1,0	-0,5	5,4	-2,5
Services d'enseignement	67,1	62,5	1,3	-4,6	3,4	-6,9	5,8
Soins de santé et assistance sociale	103,1	103,5	1,5	0,4	0,0	0,4	0,0
Information, culture et loisirs	22,3	23,2	1,1	0,9	-1,6	4,0	-6,5
Services d'hébergement et de restauration	41,5	39,8	1,3	-1,7	3,1	-4,1	8,4
Autres services (sauf les administrations publiques)	27,1	27,0	0,9	-0,1	-0,1	-0,4	-0,4
Administrations publiques	44,0	44,2	1,0	0,2	4,2	0,5	10,5
Saskatchewan							
Emploi total, toutes les industries	578,1	576,8	3,2	-1,3	13,5	-0,2	2,4
Secteur de la production de biens	126,4	128,6	2,1	2,2	4,1	1,7	3,3
Agriculture	25,9	25,7	1,1	-0,2	1,4	-0,8	5,8
Ressources naturelles ²	20,0	20,7	1,0	0,7	2,8	3,5	15,6
Services publics	7,3	7,1	0,3	-0,2	0,8	-2,7	12,7
Construction	42,8	42,7	1,3	-0,1	-0,6	-0,2	-1,4
Fabrication	30,4	32,4	1,1	2,0	-0,3	6,6	-0,9
Secteur des services	451,7	448,2	3,1	-3,5	9,5	-0,8	2,2
Commerce de gros et de détail	93,1	93,0	1,8	-0,1	-3,9	-0,1	-4,0
Transport et entreposage	25,7	25,5	0,9	-0,2	-0,2	-0,8	-0,8
Finance, assurances, services immobiliers et de location	29,6	29,1	0,8	-0,5	-2,4	-1,7	-7,6
Services professionnels, scientifiques et techniques	33,0	31,5	0,9	-1,5	5,1	-4,5	19,3
Services aux entreprises, services relatifs aux bâtiments et autres services de soutien	12,9	12,1	1,1	-0,8	-3,6	-6,2	-22,9
Services d'enseignement	47,5	49,1	1,2	1,6	1,8	3,4	3,8
Soins de santé et assistance sociale	94,4	92,8	1,4	-1,6	3,6	-1,7	4,0
Information, culture et loisirs	19,5	19,7	0,9	0,2	2,9	1,0	17,3
Services d'hébergement et de restauration	35,1	32,5	1,2	-2,6	1,8	-7,4	5,9
Autres services (sauf les administrations publiques)	25,9	27,6	0,9	1,7	3,1	6,6	12,7
Administrations publiques	35,0	35,2	0,9	0,2	1,1	0,6	3,2
Alberta							
Emploi total, toutes les industries	2 379,2	2 364,1	11,4	-15,1	82,4	-0,6	3,6
Secteur de la production de biens	560,9	558,1	7,0	-2,8	26,7	-0,5	5,0
Agriculture	43,0	45,2	2,4	2,2	11,7	5,1	34,9
Ressources naturelles ²	140,6	144,9	4,0	4,3	5,1	3,1	3,6
Services publics	21,5	18,9	1,3	-2,6	0,2	-12,1	1,1
Construction	230,0	217,3	5,0	-12,7	-3,0	-5,5	-1,4
Fabrication	125,8	131,7	3,5	5,9	12,5	4,7	10,5
Secteur des services	1 818,3	1 806,0	11,1	-12,3	55,7	-0,7	3,2
Commerce de gros et de détail	377,0	360,9	6,1	-16,1	1,2	-4,3	0,3
Transport et entreposage	130,5	127,1	3,9	-3,4	-10,6	-2,6	-7,7
Finance, assurances, services immobiliers et de location	119,0	120,8	3,3	1,8	-0,5	1,5	-0,4
Services professionnels, scientifiques et techniques	224,5	224,6	4,5	0,1	31,4	0,0	16,3
Services aux entreprises, services relatifs aux bâtiments et autres services de soutien	70,8	71,2	3,3	0,4	-0,7	0,6	-1,0
Services d'enseignement	159,9	163,4	4,0	3,5	-3,4	2,2	-2,0
Soins de santé et assistance sociale	312,4	314,5	4,9	2,1	10,0	0,7	3,3
Information, culture et loisirs	77,2	78,6	3,7	1,4	10,1	1,8	14,7
Services d'hébergement et de restauration	136,0	126,2	4,4	-9,8	6,3	-7,2	5,3
Autres services (sauf les administrations publiques)	105,2	113,2	3,3	8,0	13,7	7,6	13,8
Administrations publiques	105,9	105,4	3,0	-0,5	-2,1	-0,5	-2,0

Tableau 6
Emploi selon la province et l'industrie, données désaisonnalisées

	Octobre 2022	Novembre 2022	Erreur-type ¹	Octobre à novembre 2022	Novembre 2021 à novembre 2022	Octobre à novembre 2022	Novembre 2021 à novembre 2022
Colombie-Britannique							
Emploi total, toutes les industries	2 762,1	2 748,4	12,1	-13,7	48,1	-0,5	1,8
Secteur de la production de biens	516,4	496,9	6,9	-19,5	12,1	-3,8	2,5
Agriculture	27,7	24,5	2,1	-3,2	3,1	-11,6	14,5
Ressources naturelles ²	49,4	48,8	2,8	-0,6	4,0	-1,2	8,9
Services publics	17,3	13,8	0,9	-3,5	-0,6	-20,2	-4,2
Construction	244,5	235,3	4,8	-9,2	24,8	-3,8	11,8
Fabrication	177,5	174,6	4,1	-2,9	-19,2	-1,6	-9,9
Secteur des services	2 245,7	2 251,5	11,9	5,8	36,0	0,3	1,6
Commerce de gros et de détail	411,0	413,2	6,2	2,2	-8,8	0,5	-2,1
Transport et entreposage	136,0	137,7	3,9	1,7	-6,0	1,3	-4,2
Finance, assurances, services immobiliers et de location	160,6	164,8	3,6	4,2	-0,6	2,6	-0,4
Services professionnels, scientifiques et techniques	275,6	270,1	5,4	-5,5	20,3	-2,0	8,1
Services aux entreprises, services relatifs aux bâtiments et autres services de soutien	97,3	98,6	3,9	1,3	-2,4	1,3	-2,4
Services d'enseignement	201,8	206,1	4,6	4,3	12,3	2,1	6,3
Soins de santé et assistance sociale	377,8	369,2	5,4	-8,6	-11,3	-2,3	-3,0
Information, culture et loisirs	158,6	156,3	4,9	-2,3	23,4	-1,5	17,6
Services d'hébergement et de restauration	175,6	179,7	4,7	4,1	1,9	2,3	1,1
Autres services (sauf les administrations publiques)	114,5	113,7	3,5	-0,8	7,2	-0,7	6,8
Administrations publiques	137,0	142,1	3,3	5,1	0,2	3,7	0,1

1. Erreur-type moyenne du changement entre deux mois consécutifs. Voir la section « Qualité des données » du *Guide de l'Enquête sur la population active (71-543-G)* pour plus d'information.

2. Également désigné par « foresterie, pêche, mines, exploitation en carrière, et extraction de pétrole et de gaz ».

Note(s) : La somme des catégories individuelles pourrait parfois ne pas correspondre au total en raison de l'arrondissement.

Source(s) : Tableau [14-10-0355-02](#).

Tableau 7
Caractéristiques de la population active selon la région métropolitaine de recensement,
moyennes mobiles de trois mois, données désaisonnalisées

	Octobre 2022	Novembre 2022	Erreur-type ¹	Octobre à novembre 2022	Novembre 2021 à novembre 2022	Octobre à novembre 2022	Novembre 2021 à novembre 2022
	milliers (sauf les taux)			variation en milliers (sauf les taux)		variation en %	
St. John's, Terre-Neuve-et-Labrador							
Population	185,5	185,9	...	0,4	3,6	0,2	2,0
Population active	122,6	122,3	1,0	-0,3	3,4	-0,2	2,9
Emploi	115,4	113,9	1,0	-1,5	3,3	-1,3	3,0
Chômage	7,2	8,4	0,5	1,2	0,0	16,7	0,0
Taux d'activité	66,1	65,8	0,5	-0,3	0,6
Taux de chômage	5,9	6,9	0,4	1,0	-0,2
Taux d'emploi	62,2	61,3	0,5	-0,9	0,6
Halifax, Nouvelle-Écosse							
Population	397,2	398,4	...	1,2	15,0	0,3	3,9
Population active	264,6	265,6	1,5	1,0	8,4	0,4	3,3
Emploi	250,1	251,7	1,5	1,6	10,7	0,6	4,4
Chômage	14,5	13,9	0,8	-0,6	-2,3	-4,1	-14,2
Taux d'activité	66,6	66,7	0,4	0,1	-0,4
Taux de chômage	5,5	5,2	0,3	-0,3	-1,1
Taux d'emploi	63,0	63,2	0,4	0,2	0,3
Moncton, Nouveau-Brunswick							
Population	139,7	140,1	...	0,4	5,2	0,3	3,9
Population active	91,1	92,3	0,9	1,2	-2,1	1,3	-2,2
Emploi	86,0	87,5	0,9	1,5	-0,3	1,7	-0,3
Chômage	5,1	4,8	0,5	-0,3	-1,8	-5,9	-27,3
Taux d'activité	65,2	65,9	0,6	0,7	-4,1
Taux de chômage	5,6	5,2	0,5	-0,4	-1,8
Taux d'emploi	61,6	62,5	0,7	0,9	-2,6
Saint John, Nouveau-Brunswick							
Population	113,5	113,7	...	0,2	2,8	0,2	2,5
Population active	70,7	70,9	0,9	0,2	2,6	0,3	3,8
Emploi	66,1	66,4	0,9	0,3	3,9	0,5	6,2
Chômage	4,6	4,6	0,4	0,0	-1,3	0,0	-22,0
Taux d'activité	62,3	62,4	0,8	0,1	0,8
Taux de chômage	6,5	6,5	0,6	0,0	-2,1
Taux d'emploi	58,2	58,4	0,8	0,2	2,0
Saguenay, Québec							
Population	135,5	135,6	...	0,1	0,1	0,1	0,1
Population active	81,5	78,4	1,2	-3,1	-0,5	-3,8	-0,6
Emploi	77,6	74,2	1,1	-3,4	-1,4	-4,4	-1,9
Chômage	4,0	4,2	0,3	0,2	0,9	5,0	27,3
Taux d'activité	60,1	57,8	0,9	-2,3	-0,4
Taux de chômage	4,9	5,4	0,4	0,5	1,2
Taux d'emploi	57,3	54,7	0,8	-2,6	-1,1
Québec, Québec							
Population	694,5	695,1	...	0,6	5,7	0,1	0,8
Population active	456,0	456,1	3,8	0,1	2,3	0,0	0,5
Emploi	442,9	442,5	3,8	-0,4	1,0	-0,1	0,2
Chômage	13,1	13,6	1,3	0,5	1,3	3,8	10,6
Taux d'activité	65,7	65,6	0,5	-0,1	-0,2
Taux de chômage	2,9	3,0	0,3	0,1	0,3
Taux d'emploi	63,8	63,7	0,6	-0,1	-0,3
Sherbrooke, Québec							
Population	191,5	191,7	...	0,2	2,7	0,1	1,4
Population active	115,9	117,2	1,2	1,3	0,8	1,1	0,7
Emploi	112,9	114,1	1,2	1,2	1,7	1,1	1,5
Chômage	3,0	3,2	0,4	0,2	-0,7	6,7	-17,9
Taux d'activité	60,5	61,1	0,6	0,6	-0,5
Taux de chômage	2,6	2,7	0,4	0,1	-0,7
Taux d'emploi	59,0	59,5	0,6	0,5	0,0
Trois-Rivières, Québec							
Population	138,0	138,1	...	0,1	0,9	0,1	0,7
Population active	80,7	81,4	1,1	0,7	1,4	0,9	1,8
Emploi	77,2	78,1	1,0	0,9	1,8	1,2	2,4
Chômage	3,5	3,3	0,3	-0,2	-0,4	-5,7	-10,8
Taux d'activité	58,5	58,9	0,8	0,4	0,6
Taux de chômage	4,3	4,1	0,4	-0,2	-0,5
Taux d'emploi	55,9	56,6	0,8	0,7	1,0
Montréal, Québec							
Population	3 685,7	3 690,2	...	4,5	41,3	0,1	1,1
Population active	2 459,5	2 466,8	9,1	7,3	28,7	0,3	1,2
Emploi	2 344,3	2 359,9	9,2	15,6	63,9	0,7	2,8
Chômage	115,2	106,9	5,4	-8,3	-35,3	-7,2	-24,8
Taux d'activité	66,7	66,8	0,2	0,1	0,0
Taux de chômage	4,7	4,3	0,2	-0,4	-1,5
Taux d'emploi	63,6	64,0	0,3	0,4	1,1

Tableau 7 - suite

Caractéristiques de la population active selon la région métropolitaine de recensement, moyennes mobiles de trois mois, données désaisonnalisées

	Octobre 2022	Novembre 2022	Erreur-type ¹	Octobre à novembre 2022	Novembre 2021 à novembre 2022	Octobre à novembre 2022	Novembre 2021 à novembre 2022
Ottawa-Gatineau, Ontario/Québec							
Population	1 242,1	1 244,2	...	2,1	25,4	0,2	2,1
Population active	833,1	839,9	5,3	6,8	45,5	0,8	5,7
Emploi	797,7	802,5	5,5	4,8	44,4	0,6	5,9
Chômage	35,3	37,4	2,2	2,1	1,1	5,9	3,0
Taux d'activité	67,1	67,5	0,4	0,4	2,3
Taux de chômage	4,2	4,5	0,3	0,3	-0,1
Taux d'emploi	64,2	64,5	0,4	0,3	2,3
Ottawa-Gatineau, partie québécoise, Ontario/Québec							
Population	291,2	291,5	...	0,3	3,9	0,1	1,4
Population active	194,4	197,2	1,6	2,8	12,0	1,4	6,5
Emploi	186,1	188,2	1,6	2,1	10,0	1,1	5,6
Chômage	8,3	9,0	0,6	0,7	2,0	8,4	28,6
Taux d'activité	66,8	67,7	0,6	0,9	3,3
Taux de chômage	4,3	4,6	0,3	0,3	0,8
Taux d'emploi	63,9	64,6	0,5	0,7	2,6
Ottawa-Gatineau, partie ontarienne, Ontario/Québec							
Population	950,9	952,7	...	1,8	21,6	0,2	2,3
Population active	638,7	642,7	5,0	4,0	33,5	0,6	5,5
Emploi	611,7	614,3	5,2	2,6	34,4	0,4	5,9
Chômage	27,0	28,4	2,1	1,4	-0,9	5,2	-3,1
Taux d'activité	67,2	67,5	0,5	0,3	2,1
Taux de chômage	4,2	4,4	0,3	0,2	-0,4
Taux d'emploi	64,3	64,5	0,6	0,2	2,2
Kingston, Ontario							
Population	149,0	149,3	...	0,3	3,8	0,2	2,6
Population active	95,9	95,4	0,9	-0,5	7,9	-0,5	9,0
Emploi	90,8	90,0	1,0	-0,8	8,6	-0,9	10,6
Chômage	5,2	5,4	0,4	0,2	-0,7	3,8	-11,5
Taux d'activité	64,4	63,9	0,6	-0,5	3,8
Taux de chômage	5,4	5,7	0,5	0,3	-1,3
Taux d'emploi	60,9	60,3	0,7	-0,6	4,4
Belleville, Ontario							
Population	102,1	96,1	...	-6,0	0,3	-5,9	0,3
Population active	63,1	57,5	3,2	-5,6	4,5	-8,9	8,5
Emploi	59,5	54,5	3,2	-5,0	5,8	-8,4	11,9
Chômage	3,7	3,0	0,8	-0,7	-1,2	-18,9	-28,6
Taux d'activité	61,8	59,8	2,7	-2,0	4,5
Taux de chômage	5,9	5,2	1,7	-0,7	-2,7
Taux d'emploi	58,3	56,7	2,7	-1,6	5,9
Peterborough, Ontario							
Population	114,8	115,0	...	0,2	1,4	0,2	1,2
Population active	71,0	70,2	1,7	-0,8	-0,4	-1,1	-0,6
Emploi	67,6	68,0	1,7	0,4	3,4	0,6	5,3
Chômage	3,4	2,2	0,6	-1,2	-3,8	-35,3	-63,3
Taux d'activité	61,8	61,0	1,5	-0,8	-1,1
Taux de chômage	4,8	3,1	0,9	-1,7	-5,4
Taux d'emploi	58,9	59,1	1,5	0,2	2,2
Oshawa, Ontario							
Population	352,5	352,9	...	0,4	5,6	0,1	1,6
Population active	236,7	235,6	2,2	-1,1	0,7	-0,5	0,3
Emploi	223,6	223,6	2,4	0,0	3,8	0,0	1,7
Chômage	13,1	12,0	1,1	-1,1	-3,0	-8,4	-20,0
Taux d'activité	67,1	66,8	0,6	-0,3	-0,8
Taux de chômage	5,5	5,1	0,5	-0,4	-1,3
Taux d'emploi	63,4	63,4	0,7	0,0	0,1
Toronto, Ontario							
Population	5 680,0	5 689,3	...	9,3	98,2	0,2	1,8
Population active	3 744,0	3 737,4	12,4	-6,6	-74,0	-0,2	-1,9
Emploi	3 512,6	3 503,1	12,4	-9,5	-10,0	-0,3	-0,3
Chômage	231,4	234,3	7,7	2,9	-64,0	1,3	-21,5
Taux d'activité	65,9	65,7	0,2	-0,2	-2,5
Taux de chômage	6,2	6,3	0,2	0,1	-1,5
Taux d'emploi	61,8	61,6	0,2	-0,2	-1,2
Hamilton, Ontario							
Population	674,4	675,0	...	0,6	6,2	0,1	0,9
Population active	443,9	444,9	3,6	1,0	5,8	0,2	1,3
Emploi	422,3	422,5	3,7	0,2	9,2	0,0	2,2
Chômage	21,6	22,4	1,6	0,8	-3,4	3,7	-13,2
Taux d'activité	65,8	65,9	0,5	0,1	0,2
Taux de chômage	4,9	5,0	0,4	0,1	-0,9
Taux d'emploi	62,6	62,6	0,6	0,0	0,8
St. Catharines-Niagara, Ontario							
Population	377,0	377,3	...	0,3	3,4	0,1	0,9
Population active	226,2	228,0	2,7	1,8	1,7	0,8	0,8
Emploi	211,7	215,7	2,9	4,0	7,5	1,9	3,6
Chômage	14,5	12,3	1,2	-2,2	-5,8	-15,2	-32,0
Taux d'activité	60,0	60,4	0,7	0,4	-0,1
Taux de chômage	6,4	5,4	0,5	-1,0	-2,6
Taux d'emploi	56,2	57,2	0,8	1,0	1,5

Tableau 7 - suite

Caractéristiques de la population active selon la région métropolitaine de recensement, moyennes mobiles de trois mois, données désaisonnalisées

	Octobre 2022	Novembre 2022	Erreur-type ¹	Octobre à novembre 2022	Novembre 2021 à novembre 2022	Octobre à novembre 2022	Novembre 2021 à novembre 2022
Kitchener–Cambridge–Waterloo, Ontario							
Population	511,4	512,3	...	0,9	9,8	0,2	2,0
Population active	354,2	352,5	2,7	-1,7	4,7	-0,5	1,4
Emploi	333,4	331,4	2,7	-2,0	3,5	-0,6	1,1
Chômage	20,8	21,1	1,3	0,3	1,3	1,4	6,6
Taux d'activité	69,3	68,8	0,5	-0,5	-0,4
Taux de chômage	5,9	6,0	0,4	0,1	0,3
Taux d'emploi	65,2	64,7	0,5	-0,5	-0,6
Brantford, Ontario							
Population	120,9	121,0	...	0,1	1,4	0,1	1,2
Population active	83,8	83,9	1,0	0,1	4,3	0,1	5,4
Emploi	79,8	79,5	1,0	-0,3	6,2	-0,4	8,5
Chômage	4,0	4,4	0,4	0,4	-1,8	10,0	-29,0
Taux d'activité	69,3	69,3	0,8	0,0	2,7
Taux de chômage	4,8	5,2	0,5	0,4	-2,6
Taux d'emploi	66,0	65,7	0,9	-0,3	4,4
Guelph, Ontario							
Population	143,6	143,8	...	0,2	2,4	0,1	1,7
Population active	100,1	100,6	1,3	0,5	1,2	0,5	1,2
Emploi	95,1	95,6	1,4	0,5	0,7	0,5	0,7
Chômage	5,0	5,0	0,6	0,0	0,5	0,0	11,1
Taux d'activité	69,7	70,0	0,9	0,3	-0,3
Taux de chômage	5,0	5,0	0,6	0,0	0,5
Taux d'emploi	66,2	66,5	1,0	0,3	-0,6
London, Ontario							
Population	477,9	478,7	...	0,8	8,5	0,2	1,8
Population active	314,3	312,5	2,7	-1,8	1,6	-0,6	0,5
Emploi	294,0	294,1	2,8	0,1	3,8	0,0	1,3
Chômage	20,3	18,5	1,3	-1,8	-2,0	-8,9	-9,8
Taux d'activité	65,8	65,3	0,6	-0,5	-0,8
Taux de chômage	6,5	5,9	0,4	-0,6	-0,7
Taux d'emploi	61,5	61,4	0,6	-0,1	-0,3
Windsor, Ontario							
Population	309,5	309,9	...	0,4	3,8	0,1	1,2
Population active	185,1	192,2	2,5	7,1	0,6	3,8	0,3
Emploi	169,3	175,8	2,6	6,5	0,4	3,8	0,2
Chômage	15,8	16,5	1,2	0,7	0,3	4,4	1,9
Taux d'activité	59,8	62,0	0,8	2,2	-0,6
Taux de chômage	8,5	8,6	0,6	0,1	0,1
Taux d'emploi	54,7	56,7	0,8	2,0	-0,6
Barrie, Ontario							
Population	184,4	184,7	...	0,3	2,5	0,2	1,4
Population active	127,7	130,2	2,0	2,5	4,4	2,0	3,5
Emploi	121,5	124,0	2,1	2,5	4,0	2,1	3,3
Chômage	6,2	6,2	1,1	0,0	0,4	0,0	6,9
Taux d'activité	69,3	70,5	1,1	1,2	1,5
Taux de chômage	4,9	4,8	0,9	-0,1	0,2
Taux d'emploi	65,9	67,1	1,2	1,2	1,2
Grand Sudbury, Ontario							
Population	146,1	146,2	...	0,1	0,5	0,1	0,3
Population active	87,8	88,7	1,1	0,9	-0,5	1,0	-0,6
Emploi	83,7	84,6	1,0	0,9	1,0	1,1	1,2
Chômage	4,1	4,1	0,4	0,0	-1,5	0,0	-26,8
Taux d'activité	60,1	60,7	0,7	0,6	-0,5
Taux de chômage	4,7	4,6	0,5	-0,1	-1,7
Taux d'emploi	57,3	57,9	0,7	0,6	0,5
Thunder Bay, Ontario							
Population	106,6	106,6	...	0,0	0,2	0,0	0,2
Population active	63,4	63,0	0,7	-0,4	-3,7	-0,6	-5,5
Emploi	60,1	59,9	0,6	-0,2	-2,2	-0,3	-3,5
Chômage	3,3	3,0	0,3	-0,3	-1,6	-9,1	-34,8
Taux d'activité	59,5	59,1	0,6	-0,4	-3,6
Taux de chômage	5,2	4,8	0,4	-0,4	-2,1
Taux d'emploi	56,4	56,2	0,6	-0,2	-2,2
Winnipeg, Manitoba							
Population	716,3	717,3	...	1,0	12,0	0,1	1,7
Population active	483,6	481,8	1,6	-1,8	4,3	-0,4	0,9
Emploi	459,1	458,8	1,7	-0,3	8,8	-0,1	2,0
Chômage	24,4	23,0	0,9	-1,4	-4,4	-5,7	-16,1
Taux d'activité	67,5	67,2	0,2	-0,3	-0,5
Taux de chômage	5,0	4,8	0,2	-0,2	-0,9
Taux d'emploi	64,1	64,0	0,2	-0,1	0,2

Tableau 7 - suite
Caractéristiques de la population active selon la région métropolitaine de recensement,
moyennes mobiles de trois mois, données désaisonnalisées

	Octobre 2022	Novembre 2022	Erreur-type ¹	Octobre à novembre 2022	Novembre 2021 à novembre 2022	Octobre à novembre 2022	Novembre 2021 à novembre 2022
Regina, Saskatchewan							
Population	221,4	221,9	...	0,5	5,4	0,2	2,5
Population active	144,7	146,0	1,1	1,3	-0,6	0,9	-0,4
Emploi	137,4	139,5	1,2	2,1	1,1	1,5	0,8
Chômage	7,3	6,5	0,6	-0,8	-1,7	-11,0	-20,7
Taux d'activité	65,4	65,8	0,5	0,4	-1,9
Taux de chômage	5,0	4,5	0,4	-0,5	-1,1
Taux d'emploi	62,1	62,9	0,5	0,8	-1,0
Saskatoon, Saskatchewan							
Population	282,4	283,1	...	0,7	8,2	0,2	3,0
Population active	197,2	193,6	1,3	-3,6	4,2	-1,8	2,2
Emploi	189,2	185,9	1,3	-3,3	8,6	-1,7	4,9
Chômage	8,0	7,7	0,6	-0,3	-4,4	-3,8	-36,4
Taux d'activité	69,8	68,4	0,5	-1,4	-0,5
Taux de chômage	4,1	4,0	0,3	-0,1	-2,4
Taux d'emploi	67,0	65,7	0,5	-1,3	1,2
Lethbridge, Alberta							
Population	108,3	108,6	...	0,3	2,9	0,3	2,7
Population active	71,4	71,3	1,1	-0,1	4,1	-0,1	6,1
Emploi	68,5	68,9	1,1	0,4	5,6	0,6	8,8
Chômage	2,9	2,5	0,5	-0,4	-1,3	-13,8	-34,2
Taux d'activité	65,9	65,7	1,0	-0,2	2,1
Taux de chômage	4,1	3,5	0,7	-0,6	-2,2
Taux d'emploi	63,3	63,4	1,0	0,1	3,5
Calgary, Alberta							
Population	1 306,6	1 310,5	...	3,9	37,6	0,3	3,0
Population active	938,3	939,2	5,4	0,9	38,5	0,1	4,3
Emploi	888,8	883,3	5,6	-5,5	57,0	-0,6	6,9
Chômage	49,5	55,9	3,2	6,4	-18,6	12,9	-25,0
Taux d'activité	71,8	71,7	0,4	-0,1	0,9
Taux de chômage	5,3	6,0	0,3	0,7	-2,3
Taux d'emploi	68,0	67,4	0,4	-0,6	2,5
Edmonton, Alberta							
Population	1 241,8	1 245,6	...	3,8	37,1	0,3	3,1
Population active	846,7	846,5	4,9	-0,2	-6,3	-0,0	-0,7
Emploi	802,7	799,8	5,2	-2,9	10,9	-0,4	1,4
Chômage	44,1	46,7	2,7	2,6	-17,2	5,9	-26,9
Taux d'activité	68,2	68,0	0,4	-0,2	-2,6
Taux de chômage	5,2	5,5	0,3	0,3	-2,0
Taux d'emploi	64,6	64,2	0,4	-0,4	-1,1
Kelowna, Colombie-Britannique							
Population	189,4	189,6	...	0,2	4,0	0,1	2,2
Population active	113,3	112,1	1,9	-1,2	-5,0	-1,1	-4,3
Emploi	108,5	106,6	2,0	-1,9	-4,7	-1,8	-4,2
Chômage	4,9	5,5	0,8	0,6	-0,2	12,2	-3,5
Taux d'activité	59,8	59,1	1,0	-0,7	-4,0
Taux de chômage	4,3	4,9	0,7	0,6	0,0
Taux d'emploi	57,3	56,2	1,1	-1,1	-3,8
Abbotsford–Mission, Colombie-Britannique							
Population	174,7	174,8	...	0,1	2,6	0,1	1,5
Population active	118,7	116,9	1,2	-1,8	4,7	-1,5	4,2
Emploi	112,3	111,5	1,2	-0,8	8,6	-0,7	8,4
Chômage	6,4	5,4	0,5	-1,0	-3,9	-15,6	-41,9
Taux d'activité	67,9	66,9	0,7	-1,0	1,7
Taux de chômage	5,4	4,6	0,5	-0,8	-3,7
Taux d'emploi	64,3	63,8	0,7	-0,5	4,0
Vancouver, Colombie-Britannique							
Population	2 397,7	2 399,5	...	1,8	34,4	0,1	1,5
Population active	1 618,3	1 621,4	6,6	3,1	4,8	0,2	0,3
Emploi	1 546,7	1 550,0	6,6	3,3	30,9	0,2	2,0
Chômage	71,6	71,5	3,9	-0,1	-26,0	-0,1	-26,7
Taux d'activité	67,5	67,6	0,3	0,1	-0,8
Taux de chômage	4,4	4,4	0,2	0,0	-1,6
Taux d'emploi	64,5	64,6	0,3	0,1	0,4
Victoria, Colombie-Britannique							
Population	356,3	356,7	...	0,4	7,0	0,1	2,0
Population active	225,6	226,3	2,2	0,7	8,2	0,3	3,8
Emploi	216,0	218,3	2,3	2,3	9,4	1,1	4,5
Chômage	9,6	8,0	0,8	-1,6	-1,2	-16,7	-13,0
Taux d'activité	63,3	63,4	0,6	0,1	1,0
Taux de chômage	4,3	3,5	0,4	-0,8	-0,7
Taux d'emploi	60,6	61,2	0,6	0,6	1,5

... n'ayant pas lieu de figurer

1. Erreur-type moyenne du changement entre deux mois consécutifs. Voir la section « Qualité des données » du *Guide de l'Enquête sur la population active (71-543-G)* pour plus d'information.

Note(s) : La somme des catégories pourrait parfois ne pas correspondre au total en raison de l'arrondissement.

Source(s) : Tableau 14-10-0380-02.

Tableau 8
Caractéristiques de la population active selon les régions métropolitaines de recensement de Montréal, Toronto et Vancouver, données mensuelles désaisonnalisées

	Octobre 2022	Novembre 2022	Erreur-type ¹	Octobre à novembre 2022	Novembre 2021 à novembre 2022	Octobre à novembre 2022	Novembre 2021 à novembre 2022
	milliers (sauf les taux)			variation en milliers (sauf les taux)		variation en %	
Montréal, Québec							
Population	3 690,5	3 694,4	...	3,9	43,2	0,1	1,2
Population active	2 461,9	2 488,6	18,4	26,7	32,1	1,1	1,3
Emploi	2 358,9	2 384,3	18,5	25,4	44,4	1,1	1,9
Chômage	103,1	104,3	12,6	1,2	-12,3	1,2	-10,5
Taux d'activité	66,7	67,4	0,5	0,7	0,1
Taux de chômage	4,2	4,2	0,5	0,0	-0,5
Taux d'emploi	63,9	64,5	0,5	0,6	0,4
Toronto, Ontario							
Population	5 690,0	5 698,7	...	8,7	100,1	0,2	1,8
Population active	3 746,9	3 749,6	25,1	2,7	-73,3	0,1	-1,9
Emploi	3 511,4	3 517,8	25,4	6,4	-26,2	0,2	-0,7
Chômage	235,5	231,8	17,5	-3,7	-47,1	-1,6	-16,9
Taux d'activité	65,9	65,8	0,4	-0,1	-2,5
Taux de chômage	6,3	6,2	0,4	-0,1	-1,1
Taux d'emploi	61,7	61,7	0,5	0,0	-1,6
Vancouver, Colombie-Britannique							
Population	2 399,9	2 401,1	...	1,2	31,9	0,1	1,3
Population active	1 622,8	1 618,4	13,3	-4,4	8,3	-0,3	0,5
Emploi	1 547,6	1 542,2	13,3	-5,4	26,2	-0,3	1,7
Chômage	75,2	76,2	8,9	1,0	-17,9	1,3	-19,0
Taux d'activité	67,6	67,4	0,6	-0,2	-0,6
Taux de chômage	4,6	4,7	0,5	0,1	-1,1
Taux d'emploi	64,5	64,2	0,6	-0,3	0,2

... n'ayant pas lieu de figurer

1. Erreur-type moyenne du changement entre deux mois consécutifs. Voir la section « Qualité des données » du *Guide de l'Enquête sur la population active (71-543-G)* pour plus d'information.

Note(s) : La somme des catégories pourrait parfois ne pas correspondre au total en raison de l'arrondissement.

Source(s) : Tableau 14-10-0383-02.

Tableau 9

Caractéristiques de la population active selon la province et la région économique¹, moyennes mobiles de trois mois se terminant en novembre 2021 et en novembre 2022, données non désaisonnalisées

	Population	Population active	Emploi	Chômage	Taux d'activité	Taux de chômage	Taux d'emploi
	milliers				%		
Canada							
2021	31 429,3	20 478,9	19 252,8	1 226,1	65,2	6,0	61,3
2022	31 922,4	20 631,2	19 675,3	955,9	64,6	4,6	61,6
Terre-Neuve-et-Labrador							
2021	445,5	254,3	226,1	28,2	57,1	11,1	50,8
2022	449,9	258,5	235,3	23,2	57,5	9,0	52,3
Avalon Peninsula							
2021	237,4	146,8	134,7	12,1	61,8	8,2	56,7
2022	241,0	150,8	140,6	10,3	62,6	6,8	58,3
Côte-sud-Burin Peninsula et Notre Dame-Central Bonavista Bay							
2021	120,9	58,4	49,8	8,7	48,3	14,9	41,2
2022	121,2	57,4	50,6	6,8	47,4	11,8	41,7
Côte-ouest-Northern Peninsula-Labrador							
2021	87,2	49,0	41,7	7,4	56,2	15,1	47,8
2022	87,8	50,3	44,1	6,1	57,3	12,1	50,2
Île-du-Prince-Édouard							
2021	135,6	88,3	81,3	7,0	65,1	7,9	60,0
2022	140,6	89,6	84,4	5,2	63,7	5,8	60,0
Nouvelle-Écosse							
2021	825,3	509,0	470,2	38,8	61,7	7,6	57,0
2022	847,8	512,0	482,4	29,5	60,4	5,8	56,9
Cape Breton							
2021	109,0	60,3	52,8	7,5	55,3	12,4	48,4
2022	110,6	57,0	51,3	5,6	51,5	9,8	46,4
Côte-nord							
2021	127,7	74,3	68,0	6,3	58,2	8,5	53,2
2022	129,7	69,1	64,1	5,0	53,3	7,2	49,4
Annapolis Valley							
2021	106,8	62,6	58,2	4,4	58,6	7,0	54,5
2022	109,2	64,8	62,4	2,4	59,3	3,7	57,1
Sud							
2021	98,5	54,2	48,7	5,5	55,0	10,1	49,4
2022	99,9	55,3	51,2	4,1	55,4	7,4	51,3
Halifax							
2021	383,4	257,5	242,4	15,1	67,2	5,9	63,2
2022	398,4	265,7	253,3	12,4	66,7	4,7	63,6
Nouveau-Brunswick							
2021	653,1	396,7	366,1	30,6	60,7	7,7	56,1
2022	669,9	400,8	376,5	24,3	59,8	6,1	56,2
Campbellton-Miramichi							
2021	130,9	67,1	59,0	8,1	51,3	12,1	45,1
2022	132,6	72,0	65,4	6,6	54,3	9,2	49,3
Moncton-Richibucto							
2021	190,9	125,1	115,8	9,3	65,5	7,4	60,7
2022	197,7	122,0	115,8	6,2	61,7	5,1	58,6
Saint John-St. Stephen							
2021	147,3	89,3	82,1	7,2	60,6	8,1	55,7
2022	150,8	92,8	87,0	5,8	61,5	6,3	57,7
Fredericton-Oromocto							
2021	119,4	76,6	72,3	4,3	64,2	5,6	60,6
2022	123,2	76,5	72,4	4,1	62,1	5,4	58,8
Edmundston-Woodstock							
2021	64,6	38,6	37,0	1,6	59,8	4,1	57,3
2022	65,6	37,6	36,0	1,6	57,3	4,3	54,9
Québec							
2021	7 111,8	4 562,6	4 351,5	211,1	64,2	4,6	61,2
2022	7 180,9	4 600,5	4 432,7	167,7	64,1	3,6	61,7
Gaspésie-Îles-de-la-Madeleine							
2021	76,3	41,1	35,8	5,4	53,9	13,1	46,9
2022	76,5	36,1	32,9	3,2	47,2	8,9	43,0
Bas-Saint-Laurent							
2021	165,7	92,7	89,5	3,1	55,9	3,3	54,0
2022	165,8	95,3	91,6	3,6	57,5	3,8	55,2
Capitale-Nationale							
2021	626,3	402,9	392,3	10,6	64,3	2,6	62,6
2022	630,5	402,4	389,7	12,7	63,8	3,2	61,8
Chaudière-Appalaches							
2021	357,4	223,4	218,1	5,3	62,5	2,4	61,0
2022	360,1	241,6	237,9	3,7	67,1	1,5	66,1
Estrie							
2021	279,5	170,3	165,1	5,2	60,9	3,1	59,1
2022	282,6	172,6	166,5	6,1	61,1	3,5	58,9
Centre-du-Québec							
2021	208,2	142,0	137,1	4,9	68,2	3,5	65,9
2022	210,1	121,7	119,6	2,2	57,9	1,8	56,9

Tableau 9 - suite

Caractéristiques de la population active selon la province et la région économique¹, moyennes mobiles de trois mois se terminant en novembre 2021 et en novembre 2022, données non désaisonnalisées

	Population	Population active	Emploi	Chômage	Taux d'activité	Taux de chômage	Taux d'emploi
Montérégie							
2021	1 320,3	863,0	824,3	38,7	65,4	4,5	62,4
2022	1 337,5	878,9	851,5	27,4	65,7	3,1	63,7
Montréal							
2021	1 763,5	1 179,8	1 106,9	72,9	66,9	6,2	62,8
2022	1 779,0	1 186,6	1 130,7	55,9	66,7	4,7	63,6
Laval							
2021	367,1	246,7	232,2	14,4	67,2	5,8	63,3
2022	370,9	235,3	225,2	10,1	63,4	4,3	60,7
Lanaudière							
2021	428,3	273,2	260,3	12,9	63,8	4,7	60,8
2022	433,3	294,6	281,1	13,5	68,0	4,6	64,9
Laurentides							
2021	528,9	335,4	319,5	15,9	63,4	4,7	60,4
2022	537,5	336,4	329,7	6,8	62,6	2,0	61,3
Outaouais							
2021	330,4	213,2	205,6	7,5	64,5	3,5	62,2
2022	334,6	220,3	212,5	7,8	65,8	3,5	63,5
Abitibi-Témiscamingue							
2021	118,4	74,4	72,2	2,2	62,8	3,0	61,0
2022	118,6	73,3	71,1	2,2	61,8	3,0	59,9
Mauricie							
2021	227,5	126,9	122,8	4,1	55,8	3,2	54,0
2022	228,4	128,0	121,0	7,0	56,0	5,5	53,0
Saguenay-Lac-Saint-Jean							
2021	228,9	127,7	121,8	5,8	55,8	4,5	53,2
2022	229,1	131,2	127,3	4,0	57,3	3,0	55,6
Côte-Nord et Nord-du-Québec							
2021	85,3	50,1	48,0	2,1	58,7	4,2	56,3
2022	86,3	46,1	44,4	1,7	53,4	3,7	51,4
Ontario							
2021	12 383,6	8 067,8	7 552,6	515,2	65,1	6,4	61,0
2022	12 568,1	8 097,4	7 681,0	416,4	64,4	5,1	61,1
Ottawa							
2021	1 206,0	756,1	721,1	35,0	62,7	4,6	59,8
2022	1 226,1	799,8	770,0	29,9	65,2	3,7	62,8
Kingston-Pembroke							
2021	398,1	237,1	224,1	13,0	59,6	5,5	56,3
2022	403,1	240,0	229,8	10,2	59,5	4,3	57,0
Muskoka-Kawartha							
2021	350,3	172,0	160,6	11,4	49,1	6,6	45,8
2022	354,3	200,5	194,4	6,1	56,6	3,0	54,9
Toronto							
2021	5 846,5	3 980,1	3 691,8	288,3	68,1	7,2	63,1
2022	5 943,0	3 884,9	3 659,5	225,4	65,4	5,8	61,6
Kitchener-Waterloo-Barrie							
2021	1 223,2	831,1	787,0	44,0	67,9	5,3	64,3
2022	1 246,5	866,0	820,4	45,6	69,5	5,3	65,8
Hamilton-Niagara Peninsula							
2021	1 283,2	813,8	764,2	49,6	63,4	6,1	59,6
2022	1 298,1	825,8	787,4	38,4	63,6	4,7	60,7
London							
2021	613,7	406,0	380,2	25,8	66,2	6,4	62,0
2022	624,2	404,3	384,8	19,5	64,8	4,8	61,6
Windsor-Sarnia							
2021	561,0	337,6	313,5	24,0	60,2	7,1	55,9
2022	566,3	341,9	320,8	21,1	60,4	6,2	56,6
Stratford-Bruce Peninsula							
2021	266,3	167,0	162,2	4,7	62,7	2,8	60,9
2022	269,6	165,9	161,5	4,4	61,5	2,7	59,9
Nord-est							
2021	461,8	262,3	248,7	13,7	56,8	5,2	53,9
2022	462,5	264,1	252,7	11,5	57,1	4,4	54,6
Nord-ouest							
2021	173,5	104,8	99,3	5,4	60,4	5,2	57,2
2022	174,5	104,1	99,8	4,2	59,7	4,0	57,2
Manitoba							
2021	1 052,8	694,0	660,2	33,7	65,9	4,9	62,7
2022	1 068,8	697,9	670,0	27,9	65,3	4,0	62,7
Sud-est							
2021	99,7	66,3	63,8	2,5	66,5	3,8	64,0
2022	101,7	67,0	65,1	1,9	65,9	2,8	64,0
Centre sud et Centre nord							
2021	91,4	59,5	57,2	2,3	65,1	3,9	62,6
2022	92,9	60,2	58,4	1,8	64,8	3,0	62,9
Sud-ouest							
2021	90,5	55,4	52,8	2,6	61,2	4,7	58,3
2022	91,3	56,6	55,2	1,5	62,0	2,7	60,5
Winnipeg							

Tableau 9 - suite

Caractéristiques de la population active selon la province et la région économique¹, moyennes mobiles de trois mois se terminant en novembre 2021 et en novembre 2022, données non désaisonnalisées

	Population	Population active	Emploi	Chômage	Taux d'activité	Taux de chômage	Taux d'emploi
2021	640,9	434,0	410,8	23,3	67,7	5,4	64,1
2022	650,5	433,9	414,1	19,8	66,7	4,6	63,7
Interlake							
2021	76,6	45,6	43,8	1,8	59,5	3,9	57,2
2022	77,6	46,4	44,7	1,7	59,8	3,7	57,6
Parklands et Nord							
2021	53,6	33,3	31,9	1,3	62,1	3,9	59,5
2022	54,8	33,7	32,5	1,2	61,5	3,6	59,3
Saskatchewan							
2021	890,0	596,2	566,2	30,0	67,0	5,0	63,6
2022	906,3	599,7	578,3	21,4	66,2	3,6	63,8
Regina–Moose Mountain							
2021	276,4	188,8	179,4	9,3	68,3	4,9	64,9
2022	282,1	185,8	179,1	6,7	65,9	3,6	63,5
Swift Current–Moose Jaw							
2021	82,7	54,0	50,6	3,4	65,3	6,3	61,2
2022	83,2	54,0	52,2	1,8	64,9	3,3	62,7
Saskatoon–Biggar							
2021	313,9	212,0	200,6	11,3	67,5	5,3	63,9
2022	321,7	219,9	212,6	7,3	68,4	3,3	66,1
Yorkton–Melville							
2021	61,5	37,0	35,9	1,1	60,2	3,0	58,4
2022	61,6	38,7	37,0	1,7	62,8	4,4	60,1
Prince Albert et Nord							
2021	155,5	104,5	99,6	4,9	67,2	4,7	64,1
2022	157,8	101,3	97,4	3,9	64,2	3,8	61,7
Alberta							
2021	3 556,1	2 456,9	2 280,4	176,4	69,1	7,2	64,1
2022	3 647,9	2 501,7	2 375,5	126,2	68,6	5,0	65,1
Lethbridge–Medicine Hat							
2021	239,8	150,4	142,1	8,3	62,7	5,5	59,3
2022	244,2	147,0	142,8	4,2	60,2	2,9	58,5
Camrose–Drumheller							
2021	161,8	99,0	90,2	8,8	61,2	8,9	55,7
2022	163,6	108,3	104,0	4,2	66,2	3,9	63,6
Calgary							
2021	1 360,9	959,5	885,5	74,0	70,5	7,7	65,1
2022	1 399,6	999,6	945,2	54,3	71,4	5,4	67,5
Banff–Jasper–Rocky Mountain House et Athabasca–Grande Prairie–Peace River							
2021	274,8	188,6	176,0	12,6	68,6	6,7	64,0
2022	279,7	193,2	182,2	10,9	69,1	5,6	65,1
Red Deer							
2021	176,8	114,5	106,9	7,6	64,8	6,6	60,5
2022	180,8	118,4	111,0	7,3	65,5	6,2	61,4
Edmonton							
2021	1 237,7	869,0	808,5	60,5	70,2	7,0	65,3
2022	1 274,0	859,5	817,8	41,8	67,5	4,9	64,2
Wood Buffalo–Cold Lake							
2021	104,4	75,9	71,2	4,6	72,7	6,1	68,2
2022	106,1	75,9	72,4	3,4	71,5	4,5	68,2
Colombie-Britannique							
2021	4 375,5	2 853,2	2 698,1	155,1	65,2	5,4	61,7
2022	4 441,9	2 873,2	2 759,1	114,1	64,7	4,0	62,1
Île de Vancouver et la côte							
2021	752,8	449,6	429,9	19,8	59,7	4,4	57,1
2022	766,3	456,9	442,9	14,1	59,6	3,1	57,8
Lower Mainland-Sud-ouest							
2021	2 706,4	1 824,6	1 717,3	107,3	67,4	5,9	63,5
2022	2 747,0	1 840,7	1 765,1	75,6	67,0	4,1	64,3
Thompson–Okanagan							
2021	510,4	322,8	309,0	13,9	63,2	4,3	60,5
2022	518,9	321,1	306,6	14,5	61,9	4,5	59,1
Kootenay							
2021	139,6	80,8	76,5	4,3	57,9	5,3	54,8
2022	141,1	80,0	76,9	3,1	56,7	3,9	54,5
Cariboo							
2021	141,7	91,4	86,3	5,0	64,5	5,5	60,9
2022	143,4	90,2	86,5	3,8	62,9	4,2	60,3
Côte-nord et Nechako							
2021	69,4	45,1	42,0	3,2	65,0	7,1	60,5
2022	69,7	46,2	43,9	2,3	66,3	5,0	63,0
Nord-est							
2021	55,3	38,8	37,3	1,6	70,2	4,1	67,5
2022	55,6	38,0	37,2	x	68,3	x	66,9

x confidentiel en vertu des dispositions de la *Loi sur la statistique*

1. Pour une description géographique des régions économiques, voir le *Guide de l'Enquête sur la population active (71-543-G)*.

Source(s) : Tableau 14-10-0387-02.

Tableau 10
Caractéristiques de la population active selon le territoire, moyennes mobiles de trois mois, données désaisonnalisées

	Octobre 2022	Novembre 2022	Erreur-type ¹	Octobre à novembre 2022	Novembre 2021 à novembre 2022	Octobre à novembre 2022	Novembre 2021 à novembre 2022
	milliers (sauf les taux)			variation en milliers (sauf les taux)		variation en %	
Yukon							
Population	33,6	33,5	...	-0,1	0,4	-0,3	1,2
Population active	24,3	24,6	0,3	0,3	0,6	1,2	2,5
Emploi	23,5	23,4	0,3	-0,1	0,2	-0,4	0,9
Chômage	0,8	1,2	0,2	0,4	0,4	50,0	50,0
Taux d'activité	72,3	73,4	0,8	1,1	0,9
Taux de chômage	3,3	4,9	0,7	1,6	1,6
Taux d'emploi	69,9	69,9	0,9	0,0	-0,2
Territoires du Nord-Ouest							
Population	34,2	34,1	...	-0,1	0,1	-0,3	0,3
Population active	25,8	25,4	0,4	-0,4	1,4	-1,6	5,8
Emploi	24,3	24,0	0,4	-0,3	0,9	-1,2	3,9
Chômage	1,5	1,5	0,3	0,0	0,7	0,0	87,5
Taux d'activité	75,4	74,5	1,2	-0,9	3,9
Taux de chômage	5,8	5,9	1,0	0,1	2,6
Taux d'emploi	71,1	70,4	1,2	-0,7	2,5
Nunavut							
Population	25,8	25,9	...	0,1	0,7	0,4	2,8
Population active	16,5	16,5	0,5	0,0	0,5	0,0	3,1
Emploi	14,1	14,3	0,5	0,2	0,2	1,4	1,4
Chômage	2,4	2,2	0,4	-0,2	0,2	-8,3	10,0
Taux d'activité	63,9	63,9	1,9	0,0	0,4
Taux de chômage	14,8	13,1	2,2	-1,7	0,9
Taux d'emploi	54,4	55,5	1,9	1,1	-0,3

... n'ayant pas lieu de figurer

1. Erreur-type moyenne du changement entre deux mois consécutifs. Voir la section « Qualité des données » du *Guide de l'Enquête sur la population active* (71-543-G) pour plus d'information.

Source(s) : Tableau 14-10-0292-02.

Tableau 11
Heures habituelles et salaires moyens des employés selon certaines caractéristiques, données non désaisonnalisées

	Employés				Temps plein			Temps partiel		
	Nombre	Heures hebdo- madaires moyennes	Salaire hebdo- madaire moyen	Salaire horaire moyen	Nombre	Heures hebdo- madaires moyennes	Salaire hebdo- madaire moyen	Nombre	Heures hebdo- madaires moyennes	Salaire hebdo- madaire moyen
	milliers		dollars courants		milliers		dollars courants	milliers		dollars courants
Novembre 2022										
15 ans et plus	17 023,5	35,4	1 178,00	32,11	14 085,0	39,3	1 343,48	2 938,5	16,8	384,86
15 à 24 ans	2 415,7	26,0	549,79	19,76	1 114,8	39,0	888,63	1 301,0	14,9	259,44
25 ans et plus	14 607,7	37,0	1 281,89	34,15	12 970,2	39,3	1 382,57	1 637,6	18,4	484,50
Hommes	8 662,4	37,6	1 312,37	34,05	7 672,7	40,3	1 436,07	989,7	16,2	353,36
Femmes	8 361,0	33,2	1 038,80	30,10	6 412,2	38,1	1 232,68	1 948,8	17,2	400,85
Couverture syndicale										
Couverts par un syndicat	5 318,8	36,3	1 284,10	34,91	4 679,8	38,7	1 385,37	639,1	18,7	542,45
Non couverts par un syndicat	11 704,6	35,0	1 129,79	30,83	9 405,2	39,6	1 322,63	2 299,5	16,3	341,06
Permanence de l'emploi										
Employés permanents	15 122,8	36,3	1 225,76	32,85	13 017,9	39,3	1 358,08	2 104,8	17,8	407,40
Employés temporaires	1 900,7	28,6	798,01	26,17	1 067,0	39,6	1 165,29	833,7	14,5	327,94
Profession										
Gestion	1 315,4	39,6	2 073,49	52,54	1 290,3	40,0	2 097,97	25,1	17,4	812,75
Affaires, finance et administration	2 976,3	35,5	1 116,59	30,95	2 594,6	38,3	1 217,09	381,7	17,1	433,43
Sciences naturelles et appliquées et domaines apparentés	1 615,6	38,5	1 661,87	43,02	1 567,1	39,2	1 696,86	48,5	16,8	531,49
Secteur de la santé	1 335,5	34,4	1 195,55	34,40	1 055,3	38,4	1 343,50	280,2	19,4	638,31
Enseignement, droit et services sociaux, communautaires et gouvernementaux	2 161,2	34,2	1 298,66	37,15	1 783,8	37,8	1 464,12	377,4	16,8	516,72
Arts, culture, sports et loisirs	370,5	30,8	981,13	29,87	252,5	39,4	1 298,01	118,0	12,3	303,21
Vente et services	3 828,5	30,1	647,79	20,43	2 360,8	38,5	872,28	1 467,8	16,6	286,72
Métiers, transport, machinerie et domaines apparentés	2 353,9	40,1	1 234,98	30,36	2 190,7	41,8	1 297,61	163,2	17,8	394,43
Ressources naturelles, agriculture et production connexe	301,6	41,3	1 177,91	27,46	262,0	45,2	1 311,23	39,6	15,6	296,86
Fabrication et services d'utilité publique	764,9	38,9	1 057,41	26,90	728,0	40,0	1 093,67	36,9	16,6	342,51
Novembre 2021										
15 ans et plus	16 685,8	35,2	1 109,13	30,40	13 642,2	39,2	1 274,51	3 043,6	17,0	367,87
15 à 24 ans	2 440,7	25,5	503,05	18,45	1 095,2	38,6	824,85	1 345,5	14,9	241,13
25 ans et plus	14 245,1	36,8	1 212,97	32,45	12 547,0	39,3	1 313,75	1 698,1	18,6	468,31
Hommes	8 432,3	37,2	1 235,11	32,24	7 367,5	40,2	1 364,30	1 064,8	16,5	341,22
Femmes	8 253,5	33,0	980,43	28,52	6 274,7	38,0	1 169,07	1 978,8	17,2	382,22
Couverture syndicale										
Couverts par un syndicat	5 126,9	35,8	1 213,50	33,40	4 421,9	38,6	1 324,23	705,0	18,6	518,90
Non couverts par un syndicat	11 558,9	34,9	1 062,84	29,07	9 220,3	39,5	1 250,66	2 338,6	16,5	322,35
Permanence de l'emploi										
Employés permanents	14 695,6	36,1	1 160,03	31,18	12 553,2	39,3	1 291,69	2 142,4	17,8	388,60
Employés temporaires	1 990,2	28,0	733,26	24,62	1 089,0	38,8	1 076,38	901,1	15,0	318,61
Profession										
Gestion	1 177,4	39,3	1 951,27	49,65	1 136,7	40,1	2 000,48	40,7	17,5	576,91
Affaires, finance et administration	2 977,5	35,4	1 073,20	29,72	2 566,0	38,3	1 177,06	411,5	17,5	425,48
Sciences naturelles et appliquées et domaines apparentés	1 650,5	38,3	1 551,33	40,47	1 579,7	39,2	1 593,22	70,8	18,2	616,23
Secteur de la santé	1 328,8	33,9	1 098,72	32,06	1 037,1	38,1	1 242,19	291,6	18,9	588,49
Enseignement, droit et services sociaux, communautaires et gouvernementaux	2 072,8	34,0	1 243,10	35,69	1 697,2	37,8	1 410,37	375,6	16,7	487,22
Arts, culture, sports et loisirs	334,4	31,2	973,43	28,98	237,0	39,2	1 266,21	97,3	11,8	260,40
Vente et services	3 875,6	29,9	623,11	19,66	2 376,7	38,3	847,09	1 498,9	16,6	267,96
Métiers, transport, machinerie et domaines apparentés	2 254,1	39,7	1 161,93	28,81	2 065,2	41,7	1 232,87	188,9	17,8	386,33
Ressources naturelles, agriculture et production connexe	266,6	42,0	1 161,59	26,86	236,6	45,1	1 266,13	30,0	17,5	336,92
Fabrication et services d'utilité publique	748,1	39,0	999,19	25,30	709,8	40,2	1 035,08	38,3	17,3	334,40

Source(s) : Tableau 14-10-0320-02.

Tableau 12

Taux de chômage selon la région utilisée par le régime d'assurance-emploi^{1, 9} moyennes mobiles de trois mois, données désaisonnalisées

Du 4 décembre 2022 au 7 janvier 2023

	%
Terre-Neuve-et-Labrador	
St. John's	6,6
Terre-Neuve-et-Labrador ²	15,0
Île-du-Prince-Édouard³	
Charlottetown	5,3
Île-du-Prince-Édouard ⁴	9,4
Nouvelle-Écosse	
Est de la Nouvelle-Écosse	11,8
Ouest de la Nouvelle-Écosse	6,8
Halifax	5,3
Nouveau-Brunswick	
Fredericton–Moncton–Saint John	5,8
Madawaska–Charlotte	7,0
Restigouche–Albert	10,2
Québec	
Gaspésie–Îles-de-la-Madeleine	9,9
Québec	2,8
Trois-Rivières	4,1
Centre-Sud du Québec	3,2
Sherbrooke	2,7
Montérégie	3,3
Montréal	4,4
Centre du Québec	4,6
Nord-Ouest du Québec	5,5
Bas-Saint-Laurent–Côte-Nord	4,7
Hull	4,3
Chicoutimi–Jonquière	5,6
Ontario	
Ottawa	4,6
Est de l'Ontario	4,4
Kingston	5,3
Centre de l'Ontario	5,1
Oshawa	5,2
Toronto	6,2
Hamilton	5,0
St. Catharines	5,1
London	6,1
Niagara	5,3
Windsor	8,4
Kitchener	6,1
Huron	5,2
Centre-Sud de l'Ontario	3,8
Sudbury	4,8
Thunder Bay	4,7
Nord de l'Ontario	7,4
Manitoba	
Winnipeg	4,7
Sud du Manitoba	5,3
Nord du Manitoba	28,6
Saskatchewan	
Regina	4,3
Saskatoon	3,9
Sud de la Saskatchewan	6,6

Tableau 12 - suite

Taux de chômage selon la région utilisée par le régime d'assurance-emploi^{1, 9}, moyennes mobiles de trois mois, données désaisonnalisées

	Du 4 décembre 2022 au 7 janvier 2023
Nord de la Saskatchewan	14,9
Alberta	
Calgary	5,9
Edmonton	5,4
Nord de l'Alberta	11,0
Sud de l'Alberta	6,2
Colombie-Britannique	
Sud intérieur de la Colombie-Britannique	5,4
Abbotsford	4,4
Vancouver	4,5
Victoria	3,6
Sud côtier de la Colombie-Britannique	4,4
Nord de la Colombie-Britannique	6,5
Territoires^{3,5}	
Whitehorse	3,6
Yukon ⁶	12,3
Yellowknife	4,2
Territoires du Nord-Ouest ⁷	8,3
Iqaluit	6,6
Nunavut ⁸	16,3

1. Les limites des régions d'assurance-emploi sont établies par Emploi et Développement social Canada (EDSC). Pour consulter les descriptions géographiques et les cartes de ces régions, voir le site Web d'[EDSC](#).

2. Cette région exclut St. John's.

3. L'Île-du-Prince-Édouard ainsi que chaque territoire comprennent deux régions, et ce, à partir du 12 octobre 2014.

4. Cette région exclut Charlottetown.

5. Le taux de chômage mensuel régional utilisé aux fins de l'assurance-emploi dans les territoires est sujet au taux le plus élevé entre celui établi selon la moyenne mobile désaisonnalisée de trois mois et celui établi selon la moyenne mobile désaisonnalisée de douze mois.

6. Cette région exclut Whitehorse.

7. Cette région exclut Yellowknife.

8. Cette région exclut Iqaluit.

9. Du 9 août 2020 au 25 septembre 2021, Emploi et Développement social Canada a appliqué un taux de chômage minimum de 13,1 % aux régions économiques de l'assurance-emploi dont le taux de chômage était inférieur à 13,1 %; les régions dont le taux de chômage était plus élevé ont conservé leur taux réel. Les taux de chômage pour les périodes d'application correspondantes ont été ajustés pour rendre compte du changement.

Note(s) : Toutes les régions sont basées sur les limites établies à partir du Recensement de 1996, sauf celles de l'Île-du-Prince-Édouard et des territoires, dont les limites sont établies à partir du Recensement de 2011.

Source(s) : Tableau [14-10-0354-01](#).

Tableaux disponibles : [14-10-0017-01](#), [14-10-0019-01](#), [14-10-0021-01](#), [14-10-0022-01](#), [14-10-0026-01](#), [14-10-0028-01](#), [14-10-0030-01](#), [14-10-0032-01](#), [14-10-0034-01](#), [14-10-0036-01](#), [14-10-0042-01](#), [14-10-0045-01](#), [14-10-0048-01](#), [14-10-0050-01](#), [14-10-0054-01](#), [14-10-0058-01](#), [14-10-0063-01](#), [14-10-0065-01](#), [14-10-0067-01](#), [14-10-0069-01](#), [14-10-0071-01](#), [14-10-0075-01](#), [14-10-0077-01](#), [14-10-0082-01](#), [14-10-0084-01](#), [14-10-0086-01](#), [14-10-0088-01](#), [14-10-0109-01](#), [14-10-0113-01](#), [14-10-0117-01](#), [14-10-0121-01](#), [14-10-0123-01](#), [14-10-0125-01](#), [14-10-0127-01](#), [14-10-0286-01](#) à [14-10-0289-01](#) , [14-10-0291-01](#), [14-10-0292-01](#), [14-10-0296-01](#), [14-10-0298-01](#), [14-10-0300-01](#), [14-10-0302-01](#), [14-10-0304-01](#), [14-10-0306-01](#), [14-10-0308-01](#), [14-10-0310-01](#), [14-10-0315-01](#), [14-10-0317-01](#), [14-10-0320-01](#), [14-10-0342-01](#), [14-10-0354-01](#), [14-10-0355-01](#), [14-10-0373-01](#), [14-10-0374-01](#), [14-10-0376-01](#), [14-10-0378-01](#) à [14-10-0381-01](#) , [14-10-0383-01](#), [14-10-0386-01](#) à [14-10-0388-01](#) , [14-10-0397-01](#) et [14-10-0401-01](#).

Définitions, source de données et méthodes : numéro d'enquête [3701](#).

Il est possible d'obtenir de plus amples renseignements en ligne sur les concepts et l'utilisation de l'Enquête sur la population active dans le *Guide de l'Enquête sur la population active* ([71-543-G](#)).

Il est également possible de consulter le produit « [L'Enquête sur la population active en bref : appli interactive](#) » ([14200001](#)). Cette application de visualisation interactive fournit des estimations désaisonnalisées selon la province, le sexe, le groupe d'âge et le secteur.

Il est également possible de consulter le produit « [Indicateurs du marché du travail, selon la province et la région métropolitaine de recensement, données désaisonnalisées](#) » ([71-607-X](#)). Ce tableau de bord interactif propose un accès personnalisable aux indicateurs clés du marché du travail.

Il est également possible de consulter le produit « [Indicateurs du marché du travail, selon la province, le territoire et la région économique, données non désaisonnalisées](#) » ([71-607-X](#)). Cette application Web dynamique donne accès aux indicateurs du marché du travail pour le Canada, les provinces, les territoires et les régions économiques.

Il est également possible de consulter le produit *Enquête sur la population active : fichier de microdonnées à grande diffusion* ([71M0001X](#)). Ce fichier de microdonnées à grande diffusion renferme des données non agrégées associées à un grand nombre de variables recueillies dans le cadre de l'Enquête sur la population active. Les données ont été modifiées pour veiller à ce qu'aucune personne ou entreprise ne puisse être identifiée directement ou indirectement. Ce produit s'adresse aux utilisateurs qui préfèrent effectuer leurs propres analyses en ciblant des sous-groupes particuliers de la population ou en recoupant des variables ne faisant pas partie de nos produits catalogués.

Pour obtenir plus de renseignements ou pour en savoir davantage sur les concepts, les méthodes et la qualité des données, communiquez avec nous au 514-283-8300 ou composez sans frais le 1-800-263-1136 (infostats@statcan.gc.ca), ou communiquez avec les Relations avec les médias (statcan.mediahotline-ligneinfomedias.statcan@statcan.gc.ca).