

Enquête sur la population active, août 2022

Diffusé à 8 h 30, heure de l'Est dans *Le Quotidien*, le vendredi 9 septembre 2022

L'emploi a diminué de 40 000 (-0,2 %) en août, et le taux de chômage a augmenté de 0,5 point de pourcentage pour atteindre 5,4 %.

L'emploi a reculé chez les jeunes âgés de 15 à 24 ans en août, principalement chez les jeunes femmes, ainsi que chez les personnes âgées de 55 à 64 ans.

Les hausses de l'emploi observées dans divers secteurs, y compris dans les « autres services » et dans les services professionnels, scientifiques et techniques, ont été plus que contrebalancées par les baisses enregistrées dans les services d'enseignement et dans la construction.

Le nombre d'employés du secteur public a diminué en août, tandis que le nombre d'employés dans le secteur privé et le nombre de travailleurs autonomes sont demeurés stables.

L'emploi a diminué en Colombie-Britannique, au Manitoba et en Nouvelle-Écosse, tandis qu'il a augmenté au Québec. Les autres provinces ont enregistré peu de variation.

Le total des heures travaillées était inchangé en août, après avoir diminué en juillet (-0,5 %). Par rapport à un an plus tôt, le total des heures travaillées était en hausse de 3,7 %.

Le salaire horaire moyen des employés a affiché une hausse de 5,4 % (+1,60 \$ pour atteindre 31,33 \$) sur 12 mois en août, par rapport aux augmentations de 5,2 % enregistrées en juin et en juillet (données non désaisonnalisées).

En août, plus de 1 employé permanent sur 10 (11,9 %) prévoyait quitter son emploi au cours des 12 prochains mois, en hausse de 5,5 points de pourcentage par rapport à janvier 2022 (données non désaisonnalisées).

En août, 307 000 Canadiens avaient quitté leur emploi pour prendre leur retraite à un moment donné au cours de la dernière année, en hausse par rapport à 233 000 un an plus tôt et par rapport à 273 000 en août 2019 (données non désaisonnalisées).

Le taux de chômage des immigrants qui sont arrivés au Canada au cours des cinq dernières années était plus faible en août 2022 (7,6 %) qu'au cours de n'importe quel mois d'août depuis que des données comparables ont commencé à être publiées en 2006 (moyenne mobile de trois mois, données non désaisonnalisées).



Faits saillants

L'emploi recule en août

L'emploi a diminué de 40 000 (-0,2 %) en août, ce qui a porté la baisse cumulative depuis mai 2022 à 114 000 (-0,6 %).

L'emploi a reculé chez les jeunes âgés de 15 à 24 ans en août (-25 000; -0,9 %), principalement chez les jeunes femmes, ainsi que chez les personnes âgées de 55 à 64 ans (-34 000; -1,0 %). Il a peu varié chez les personnes âgées de 25 à 54 ans.

Les hausses de l'emploi observées dans divers secteurs, y compris dans les « autres services » (+15 000; +2,2 %) et dans les services professionnels, scientifiques et techniques (+14 000; +0,8 %), ont été plus que contrebalancées par les baisses enregistrées dans les services d'enseignement (-50 000; -3,3 %) et dans la construction (-28 000; -1,8 %).

Le nombre d'employés du secteur public a diminué en août (-28 000; -0,6 %), tandis que le nombre d'employés dans le secteur privé et le nombre de travailleurs autonomes sont demeurés stables.

L'emploi a diminué en Colombie-Britannique, au Manitoba et en Nouvelle-Écosse, tandis qu'il a augmenté au Québec. Les autres provinces ont enregistré peu de variation.

Le total des heures travaillées était inchangé en août.

Le salaire horaire moyen des employés a affiché une hausse de 5,4 % (+1,60 \$ pour atteindre 31,33 \$) sur 12 mois en août, par rapport aux augmentations de 5,2 % enregistrées en juin et en juillet (données non désaisonnalisées).

Le taux de chômage augmente pour une première fois en sept mois

Le taux de chômage s'est établi à 5,4 % en août, en hausse de 0,5 point de pourcentage par rapport au creux record de 4,9 % enregistré en juin et en juillet.

Le taux de chômage ajusté — qui comprend les personnes qui voulaient un emploi, mais qui n'en ont pas cherché un — a augmenté de 0,5 point de pourcentage pour s'établir à 7,3 % en août, en raison de la hausse du nombre de chômeurs.

Questions d'actualité

En août, plus de 1 employé permanent sur 10 (11,9 %) prévoyait quitter son emploi au cours des 12 prochains mois, en hausse de 5,5 points de pourcentage par rapport à janvier 2022 (données non désaisonnalisées).

En août, 307 000 Canadiens avaient quitté leur emploi pour prendre leur retraite à un moment donné au cours de la dernière année, en hausse par rapport à 233 000 un an plus tôt et par rapport à 273 000 en août 2019 (données non désaisonnalisées).

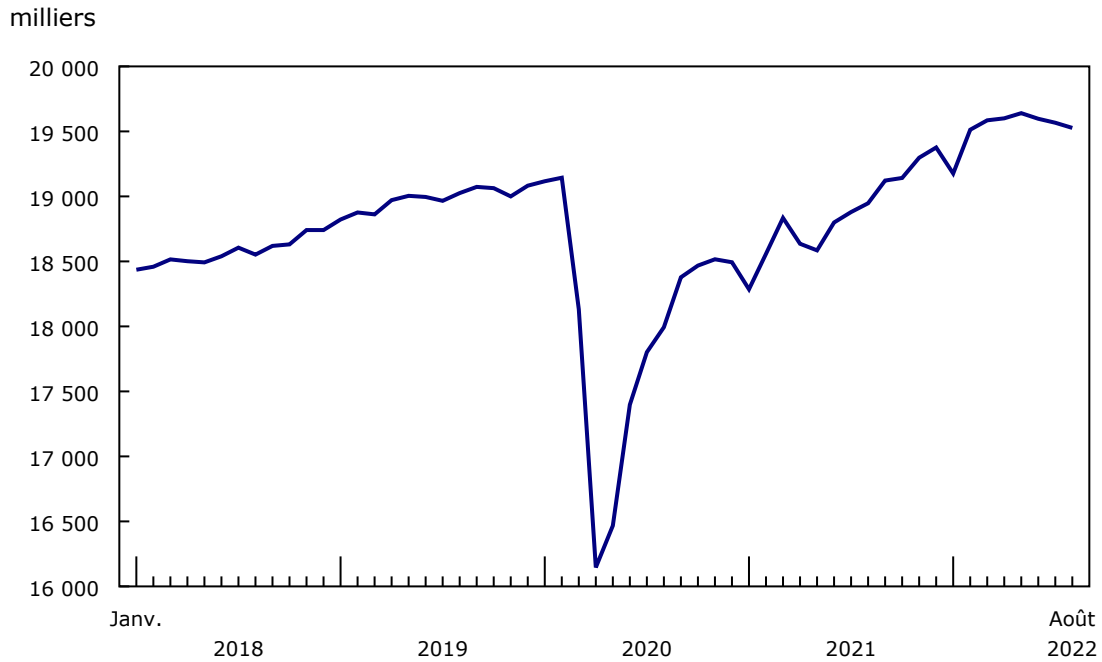
Le taux de chômage des immigrants qui sont arrivés au Canada au cours des cinq dernières années était plus faible en août 2022 (7,6 %) qu'au cours de n'importe quel mois d'août depuis que des données comparables ont commencé à être publiées en 2006 (moyenne mobile de trois mois, données non désaisonnalisées).

L'emploi recule en août

L'emploi a diminué de 40 000 (-0,2 %) en août, ce qui a porté la baisse cumulative depuis mai 2022 à 114 000 (-0,6 %). Le recul observé depuis mai est survenu principalement dans l'emploi à temps plein (-94 000; -0,6 %).

Malgré cette baisse, l'emploi à temps plein en août était en hausse de 593 000 (+3,9 %) par rapport à 12 mois plus tôt, tandis que l'emploi à temps partiel a peu varié au cours de la même période.

Graphique 1 L'emploi diminue en août



Source(s) : Enquête sur la population active (3701), tableau 14-10-0287-01.

L'emploi est en baisse chez les employés du secteur public et il varie peu dans le secteur privé

L'emploi chez les employés du secteur public a reculé (-28 000; -0,6 %) pour un deuxième mois consécutif en août, tandis que le nombre d'employés dans le secteur privé et le nombre de travailleurs autonomes sont demeurés stables.

Par rapport à un an plus tôt, l'emploi dans le secteur public (+157 000; +3,8 %) et le nombre d'employés dans le secteur privé (+413 000; +3,4 %) étaient en hausse en août, tandis que le travail autonome était stable.

Le secteur public comprend les employés des administrations publiques fédérale, provinciales, territoriales, municipales et autochtones, ainsi que ceux des sociétés d'État et d'autres établissements publics comme les écoles (y compris les universités), les hôpitaux et les bibliothèques publiques. Depuis février 2020, l'emploi dans le secteur public a augmenté de 339 000 (+8,7 %). Lorsqu'on examine les trois secteurs dans lesquels la grande majorité des travailleurs sont des employés du secteur public, l'emploi total au cours de cette période a augmenté de 139 000 (+13,9 %) dans les administrations publiques, de 48 000 (+3,4 %) dans les services d'enseignement, et de 12 000 (+8,3 %) dans les services publics. Dans le secteur des soins de santé et de l'assistance sociale, qui continue d'enregistrer une forte demande de main-d'œuvre, et dans lequel un peu moins de la moitié (47,3 %) des travailleurs sont des employés du secteur public, l'emploi a progressé de 67 000 (+2,6 %) de février 2020 à août 2022.

En proportion de l'emploi total, l'emploi dans le secteur public a augmenté pour passer de 20,3 % en février 2020 à 21,7 % en août 2022.

Parmi les groupes de population, la proportion de travailleurs qui travaillent dans le secteur public était la plus faible chez les Canadiens d'origine coréenne (11,5 %), les Canadiens d'origine asiatique occidentale (13,5 %) et les Canadiens d'origine sud-asiatique (13,5 %) en août, et elle était la plus élevée chez les Métis (23,7 %), les Canadiens noirs (23,9 %) et les personnes des Premières Nations vivant hors réserve (25,8 %) (moyennes mobiles de trois mois, données non désaisonnalisées).

Dans le secteur privé, la croissance du nombre d'employés depuis février 2020 (+226 000; +2,2 %) a été contrebalancée par la baisse (-222 000; -7,7 %) observée dans le travail autonome.

L'emploi recule chez les jeunes femmes et chez les personnes âgées de 55 à 64 ans

L'emploi chez les jeunes âgés de 15 à 24 ans a diminué de 25 000 (-0,9 %) en août, après avoir peu varié pendant cinq mois. La baisse d'août est survenue principalement chez les jeunes femmes (-16 000; -1,3 %), tandis que l'emploi chez les jeunes hommes a peu varié. Les niveaux d'emploi des jeunes hommes et des jeunes femmes en août étaient similaires à ceux observés 12 mois plus tôt.

L'emploi chez les personnes âgées de 55 ans et plus s'est maintenu pour un deuxième mois consécutif en août. Parmi les personnes âgées de 55 à 64 ans, l'emploi a diminué de 34 000 (-1,0 %) au cours du mois, ce qui a contrebalancé la hausse enregistrée en juillet. Le taux d'emploi des personnes âgées de 55 à 64 ans s'est établi à 62,5 % en août, ce qui était en baisse de 1,1 point de pourcentage par rapport au récent sommet atteint en mars 2022, mais qui était similaire au taux observé 12 mois plus tôt en août 2021.

Chez les hommes du principal groupe d'âge actif (de 25 à 54 ans), l'emploi a peu varié pour un quatrième mois consécutif en août. Chez les femmes du même groupe d'âge, l'emploi a aussi peu varié après avoir diminué en juillet.

À la fin de l'été, le taux d'emploi des étudiants poursuivant leurs études est similaire à celui observé avant la pandémie

Pour faire la lumière sur l'emploi d'été chez les étudiants, de mai à août, l'Enquête sur la population active (EPA) recueille des données sur le marché du travail concernant les jeunes de 15 à 24 ans qui fréquentaient l'école à temps plein en mars et qui ont l'intention de poursuivre leurs études à temps plein en septembre.

En août, le taux d'emploi des étudiants poursuivant leurs études (55,6 %) était comparable à ceux observés en août 2021 et en août 2019 avant la pandémie (données non désaisonnalisées). Plus tôt pendant l'été, de mai à juillet 2022, le taux d'emploi de ce groupe avait constamment dépassé son niveau observé avant la pandémie.

Le travail hybride poursuit sa tendance à la hausse

Le travail à domicile continue d'être une caractéristique importante du travail pour de nombreux Canadiens, même si la nature précise des modalités continue d'évoluer. En date d'août, 16,8 % des Canadiens en emploi ont indiqué qu'ils travaillaient habituellement exclusivement à partir de leur domicile, en baisse par rapport à 18,0 % en juillet et en baisse de 7,5 points de pourcentage depuis le début de 2022. La proportion de travailleurs ayant un régime de travail hybride — c'est-à-dire ceux qui travaillent habituellement tant à domicile qu'à des lieux autres que leur domicile — a augmenté de 0,7 point de pourcentage pour atteindre 8,6 % en août (population âgée de 15 à 69 ans, données non désaisonnalisées). L'EPA a commencé à mesurer le travail selon un mode hybride en janvier 2022 et elle continuera de le faire à l'automne, à mesure que les employeurs continueront de mettre en œuvre des dispositions de retour au lieu de travail.

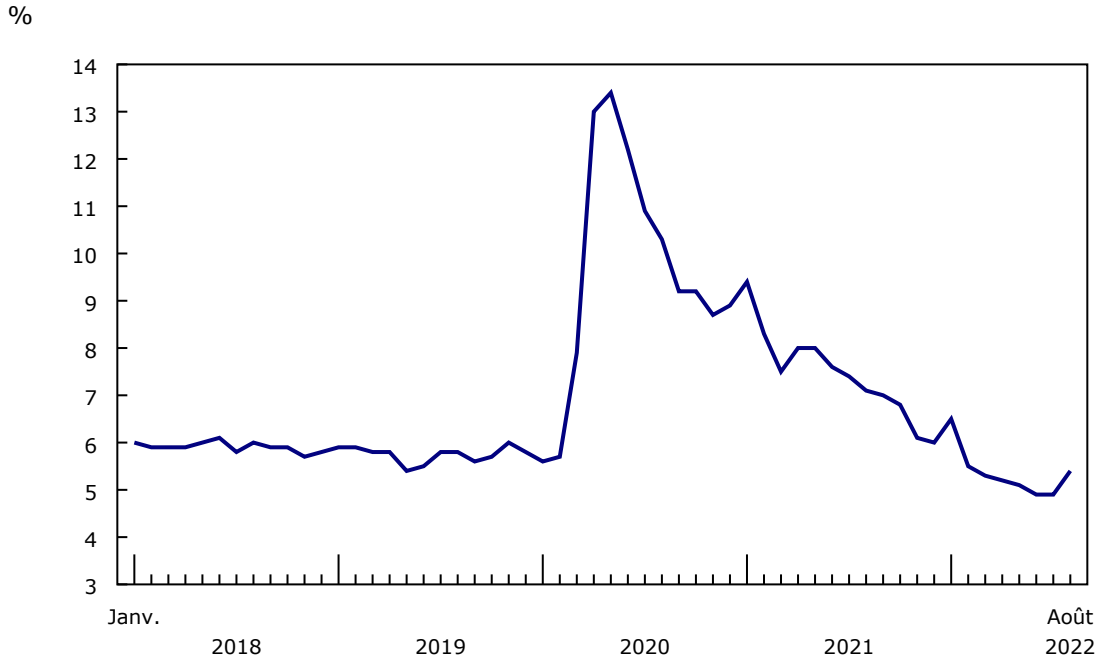
La croissance des salaires atteint 5,4 % en août

Le salaire horaire moyen des employés a affiché une hausse de 5,4 % (+1,60 \$ pour atteindre 31,33 \$) sur 12 mois en août, par rapport aux augmentations de 5,2 % enregistrées en juin et en juillet (données non désaisonnalisées). Les plus récentes données sur l'inflation ont indiqué que l'Indice [des prix à la consommation](#) a augmenté de 7,6 % d'une année à l'autre en juillet; il s'agit d'une baisse par rapport à la hausse de 8,1 % observée en juin.

Le taux de chômage augmente pour une première fois en sept mois

Le taux de chômage s'est établi à 5,4 % en août, en hausse de 0,5 point de pourcentage par rapport au creux record de 4,9 % enregistré en juin et en juillet. Il s'agit de la première hausse qui ne survient pas à la suite d'un resserrement des restrictions de santé publique depuis mai 2020, lorsque le taux de chômage a atteint son sommet dans le contexte de la pandémie.

Graphique 2 Le taux de chômage augmente en août



Source(s) : Enquête sur la population active (3701), tableau 14-10-0287-01.

Le taux de chômage a augmenté parmi quatre des six principaux groupes démographiques en août, y compris chez les jeunes hommes âgés de 15 à 24 ans (+1,2 point de pourcentage pour atteindre 11,0 %), chez les femmes âgées de 55 ans et plus (+0,7 point de pourcentage pour atteindre 5,2 %), chez les hommes du principal groupe d'âge actif (+0,6 point de pourcentage pour atteindre 4,6 %) et chez les femmes du principal groupe d'âge actif (+0,4 point de pourcentage pour atteindre 4,5 %). Il a peu varié chez les jeunes femmes et chez les hommes plus âgés.

Le taux de chômage ajusté — qui comprend les personnes qui voulaient un emploi, mais qui n'en ont pas cherché un — a augmenté de 0,5 point de pourcentage pour se chiffrer à 7,3 % en août. Cette hausse a été en grande partie attribuable à l'augmentation du nombre de chômeurs, plutôt qu'à une hausse du nombre de personnes qui ne faisaient pas partie de la population active, mais qui voulaient travailler.

En août, le taux de chômage ajusté était parmi les plus bas chez les Canadiens d'origine philippine (6,2 %) et parmi les plus élevés chez les Canadiens d'origine asiatique occidentale (12,4 %) (moyennes mobiles de trois mois, données non désaisonnalisées).

Le chômage de longue durée — le nombre de personnes qui avaient été continuellement au chômage depuis 27 semaines ou plus — a augmenté de 22 000 (+13,7 %) en août, ce qui a contrebalancé la baisse similaire enregistrée en juillet. Le chômage de longue durée exprimé en proportion de la population active totale s'est établi à 0,9 % en août, le même niveau que celui observé en février 2020 avant la pandémie.

Le taux d'activité demeure stable dans l'ensemble, et il augmente chez les hommes du principal groupe d'âge actif

La taille totale de la population active a augmenté de 66 000 (+0,3 %) en août, et le taux d'activité a augmenté légèrement de 0,1 point de pourcentage pour atteindre 64,8 %.

Chez les hommes âgés de 25 à 54 ans, le taux d'activité a progressé de 0,2 point de pourcentage pour atteindre 91,7 % en août. Cette hausse a été associée à une augmentation du nombre d'hommes de ce groupe d'âge à la recherche d'un emploi.

Parmi les groupes de population, le taux d'activité des hommes du principal groupe d'âge actif en août a varié de 81,1 % chez les hommes des Premières Nations vivant hors réserve à 94,5 % chez les hommes d'origine sud-asiatique et à 96,1 % chez les hommes d'origine philippine (moyennes mobiles de trois mois, données non désaisonnalisées).

Le taux d'activité des femmes du principal groupe d'âge actif a peu varié en août, s'établissant à 84,4 %. Il s'agit d'une légère baisse par rapport au sommet record de 85,0 % atteint en mai 2022, mais d'une hausse de 0,8 point de pourcentage par rapport à février 2020 avant la pandémie.

Le taux d'activité des femmes âgées de 55 ans et plus a progressé de 0,2 point de pourcentage pour atteindre 31,1 % en août, tandis qu'il a peu varié chez les hommes plus âgés. Les taux d'activité des hommes et des femmes âgés de 55 ans et plus ont suivi une tendance à la baisse au cours de la période de 12 mois se terminant en août 2022, et ils sont demeurés inférieurs aux taux observés avant la pandémie, en partie en raison du vieillissement continu de cette cohorte, y compris une augmentation de la proportion du groupe qui est âgée de 65 ans et plus.

Plus précisément, chez les personnes âgées de 55 à 64 ans, le taux d'activité a peu varié en août, s'établissant à 66,0 %. Conformément à ce qui a été observé pour le groupe plus grand des 55 ans et plus, les taux d'activité des hommes et des femmes âgées de 55 à 64 ans suivent une tendance à la baisse depuis le milieu de 2021 et, en août 2022, ils étaient inférieurs à leurs niveaux respectifs enregistrés en février 2020.

Chez les jeunes femmes âgées de 15 à 24 ans, le taux d'activité a diminué de 0,8 point de pourcentage en août pour s'établir à 65,2 %, tandis qu'il a peu varié chez les jeunes hommes. Les taux d'activité des jeunes hommes et des jeunes femmes demeurent comparables à leurs taux observés en février 2020 avant la pandémie.

L'emploi recule dans les services d'enseignement et dans la construction, tandis qu'il augmente dans les « autres services »

Le nombre de personnes travaillant dans les services d'enseignement a diminué de 50 000 (-3,3 %) en août, ce qui représente une troisième baisse mensuelle consécutive. Des reculs dans ce secteur ont été observés dans six provinces en août, en particulier en Ontario (-19 000; -3,4 %). Pendant les mois d'été, les variations des estimations désaisonnalisées de l'emploi pour ce secteur peuvent être partiellement influencées par de légères fluctuations dans le moment où les contrats basés sur l'année scolaire des employés temporaires commencent et se terminent. En 2021, 23,6 % des employés des services d'enseignement occupaient des emplois temporaires, par rapport à 12,1 % de l'ensemble des employés.

Le nombre de travailleurs a aussi diminué dans la construction (-28 000; -1,8 %) en août. La baisse s'est répartie dans plusieurs provinces, en particulier en Alberta (-11 000; -4,6 %) et en Ontario (-10 000; -1,6 %). Malgré le recul mensuel, l'emploi dans la construction était en hausse de 88 000 (+6,2 %) par rapport à août 2021.

Dans les « autres services », le nombre de travailleurs a augmenté de 15 000 (+2,2 %) en août, après avoir peu varié pendant quatre mois. Ce secteur comprend divers services, comme les groupes de citoyens et les organismes religieux ainsi que les services de réparation et d'entretien. L'emploi dans les « autres services » en août a peu varié par rapport à 12 mois plus tôt, et il était en baisse de 83 000 (-10,2 %) par rapport à son niveau observé en février 2020 avant la pandémie.

Le nombre de personnes travaillant dans les services professionnels, scientifiques et techniques a progressé de 14 000 (+0,8 %) en août, la croissance ayant repris après deux mois de faible variation. L'emploi dans ce secteur suit une tendance à la hausse constante depuis août 2020, lorsqu'il est revenu à son niveau observé avant la pandémie.

L'emploi a aussi augmenté dans l'agriculture (+9 000; +3,6 %) et dans les services publics (+6 000; +4,2 %) en août 2022.

L'emploi dans les services d'hébergement et de restauration a peu varié pour un troisième mois consécutif en août, et il était également pratiquement inchangé par rapport à un an plus tôt. Même si l'emploi dans le secteur était le plus éloigné (-179 000; -14,6 %) de son niveau observé en février 2020 avant la pandémie parmi tous les autres secteurs en août 2022, le nombre de postes vacants dans les services d'hébergement et de restauration a continué d'augmenter. Selon les plus récents résultats de l'[Enquête sur les postes vacants et les salaires](#) (données non désaisonnalisées), le nombre de postes vacants dans le secteur a augmenté de 6,6 % (+10 600 pour atteindre 171 700) en juin, et il était en hausse de 38,8 % (+48 000) par rapport à un an plus tôt. Le taux de postes vacants dans le secteur s'est établi à 12,2 % en juin, ce qui représentait plus du double de la moyenne enregistrée pour l'ensemble des secteurs.

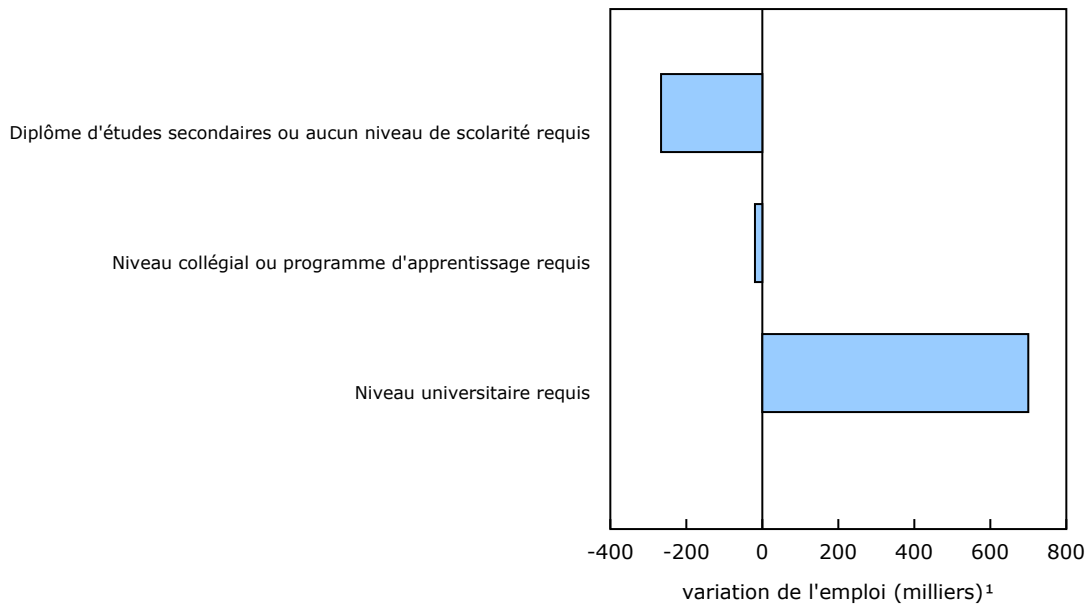
La transition vers des professions nécessitant une formation universitaire se poursuit

Par rapport à août 2019, avant la pandémie, l'emploi dans les professions qui requièrent habituellement un diplôme d'études secondaires ou moins était en baisse de 267 000 (-3,8 %) en août, tandis que le nombre de Canadiens occupant un emploi nécessitant généralement une formation universitaire était en hausse de 700 000 (+18,0 %). De plus, le nombre de travailleurs qui avaient un diplôme d'études secondaires ou moins, mais qui occupaient un emploi qui exige généralement une formation universitaire a augmenté de 79 000 (+41,0 %) au cours de la même période de trois ans. Cette hausse était similaire à l'augmentation sur deux ans (+73 000; +43,4 %) enregistrée en novembre 2021 (moyennes mobiles de trois mois, données non désaisonnalisées).

En dépit de la transition vers des emplois qui exigent généralement une formation universitaire au cours de la pandémie, les professions qui requièrent habituellement un diplôme d'études secondaires ou moins représentaient plus du tiers (34,2 %) de l'emploi en août (moyennes mobiles de trois mois, données non désaisonnalisées).

Graphique 3

La croissance de l'emploi depuis la période précédant la pandémie s'est concentrée dans les professions qui nécessitent habituellement une formation universitaire



1. Par rapport à août 2019.

Note(s) : Fondé sur la variante de la Classification nationale des professions 2016, version 1.0 — Analyse par niveau de compétence. Les données sont présentées sous forme de moyennes mobiles de trois mois et ne sont pas désaisonnalisées.

Source(s) : Enquête sur la population active (3701), totalisation personnalisée.

L'emploi diminue en Colombie-Britannique, au Manitoba et en Nouvelle-Écosse, et il augmente au Québec

L'emploi a diminué en Colombie-Britannique, au Manitoba et en Nouvelle-Écosse en août, tandis qu'il a augmenté au Québec. Les autres provinces ont enregistré peu de variation. Pour obtenir de plus amples renseignements sur les indicateurs clés du marché du travail à l'échelle des provinces et des secteurs, veuillez consulter le produit « [L'Enquête sur la population active en bref : appli interactive](#) ».

En Colombie-Britannique, l'emploi a reculé de 28 000 (-1,0 %) en août, tandis que le taux de chômage a peu varié, s'établissant à 4,8 %. La baisse de l'emploi, qui était la première depuis avril 2021, a fait suite à cinq mois consécutifs de faible variation.

Dans les quatre régions métropolitaines de recensement (RMR) de la province, le taux de chômage a varié d'un creux de 3,9 % à Kelowna à un sommet de 5,8 % à Abbotsford–Mission (moyennes mobiles de trois mois). Dans la RMR de Vancouver, l'emploi a peu varié au cours du mois, et le taux de chômage (4,8 %) correspondait au taux provincial.

Après être demeuré stable au cours de trois des quatre mois précédents, l'emploi au Manitoba a diminué de 10 000 (-1,5 %) en août, ce qui représente la première baisse notable depuis mars 2022. Le taux de chômage a augmenté de 1,8 point de pourcentage pour atteindre 5,3 %. L'emploi est demeuré stable dans la RMR de Winnipeg, et le taux de chômage s'est établi à 4,3 % (moyenne mobile de trois mois).

En Nouvelle-Écosse, il y avait 5 200 (-1,1 %) personnes en emploi de moins en août, après trois mois de faible variation. Le taux de chômage a augmenté de 1,7 point de pourcentage pour atteindre 7,6 %. L'emploi dans la RMR de Halifax a diminué de 1 800, et le taux de chômage s'est établi à 5,4 %, en hausse de 0,5 point de pourcentage par rapport à juillet (moyennes mobiles de trois mois).

Le Québec est la seule province qui a affiché une hausse de l'emploi en août (+27 000; +0,6 %). Il y avait aussi un plus grand nombre de personnes à la recherche de travail, et le taux de chômage a augmenté de 0,4 point de pourcentage pour atteindre 4,5 %. Le taux de chômage de la RMR de Québec, qui s'est établi à 2,8 %, est demeuré l'un des plus faibles parmi toutes les RMR du pays (moyenne mobile de trois mois).

Après avoir diminué en juillet, l'emploi a peu varié en Ontario en août. Comme un plus grand nombre d'Ontariens faisant partie de la population active étaient à la recherche de travail, le taux de chômage a augmenté de 0,4 point de pourcentage pour atteindre 5,7 %.

Le taux de chômage augmente au Canada et aux États-Unis en août

Bien que les comparaisons internationales des marchés du travail soient difficiles à effectuer en raison des différences relatives aux concepts, il est possible de comparer les situations sur le marché du travail au Canada et aux États-Unis en ajustant les données canadiennes en fonction des concepts américains. Pour en savoir plus, voir l'article « [Mesure de l'emploi et du chômage au Canada et aux États-Unis – une comparaison](#) ».

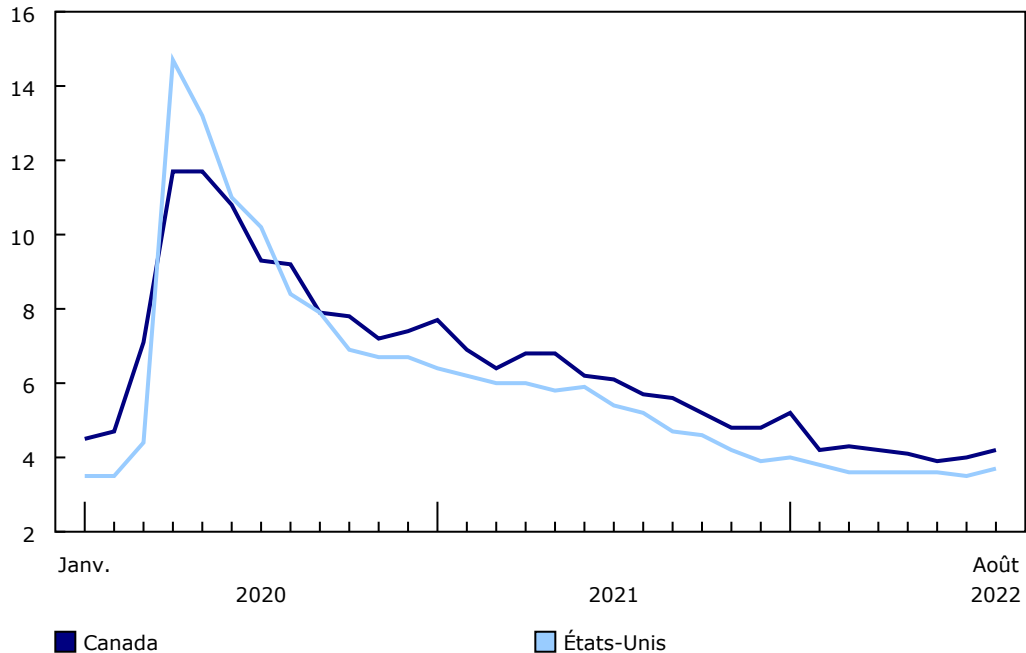
Ajusté selon les concepts américains, le taux de chômage des personnes âgées de 16 ans et plus s'est établi à 4,2 % au Canada et à 3,7 % aux États-Unis en août, étant donné que le taux a augmenté de 0,2 point de pourcentage dans les deux pays. Par rapport aux niveaux observés en février 2020 avant la pandémie, le taux au Canada était en baisse de 0,5 point de pourcentage, tandis que celui aux États-Unis était en hausse de 0,2 point de pourcentage.

Un point de comparaison fréquent entre le Canada et les États-Unis est le taux d'emploi, défini comme étant le nombre de personnes en emploi exprimé en pourcentage de la population en âge de travailler, qui est généralement plus élevé au Canada. Ajusté selon les concepts américains, le taux d'emploi s'est établi à 61,9 % au Canada et à 60,1 % aux États-Unis en août. Tandis que le taux était en baisse de 0,5 point de pourcentage par rapport à février 2020 au Canada, il était inférieur de 1,1 point de pourcentage au taux observé avant la pandémie aux États-Unis.

Le taux d'activité, aussi ajusté selon les concepts américains, s'est établi à 64,5 % au Canada en août, en baisse d'un point de pourcentage par rapport à février 2020. Aux États-Unis, le taux d'activité s'est chiffré à 62,4 %, ce qui était aussi inférieur d'un point de pourcentage au taux de février 2020.

Graphique 4 Le taux de chômage augmente à la fois au Canada et aux États-Unis en août

taux de chômage (%)



Note(s) : Les données du Canada sont ajustées selon les concepts américains et sont désaisonnalisées.

Source(s) : Enquête sur la population active (3701), totalisation personnalisée, et Bureau des statistiques du travail des États-Unis.

Questions d'actualité : l'intention de quitter son emploi actuel, les retraites, et les immigrants récents dans la population active

Un plus grand nombre d'employés prévoient quitter leur emploi actuel qu'en janvier

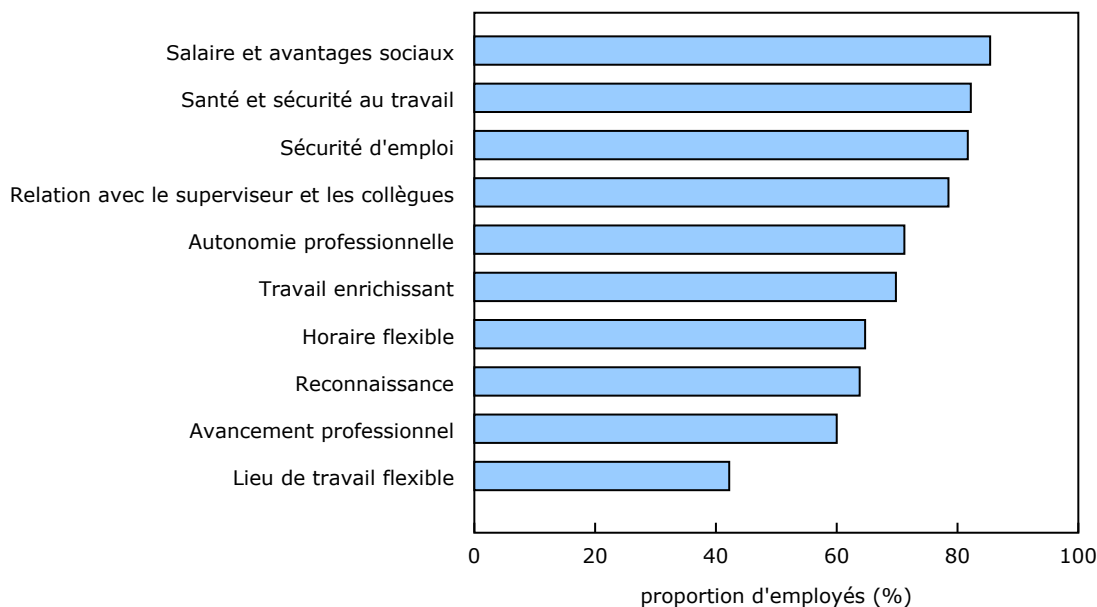
En août, il y avait toujours peu d'indications que le resserrement du marché du travail observé au cours des derniers mois avait entraîné une hausse de la probabilité que les travailleurs quittent volontairement leur emploi ou changent d'emploi. Par exemple, le taux de changement d'emploi — qui mesure la proportion de travailleurs qui demeurent en emploi d'un mois à l'autre, mais qui changent d'emploi entre les mois — s'est établi à 0,5 %, en légère baisse par rapport à 0,6 % en juin et en juillet et par rapport à la moyenne de 0,7 % enregistrée de 2017 à 2019 avant la pandémie.

Toutefois, les résultats d'une question supplémentaire ajoutée à l'EPA en août laissent supposer que le nombre de Canadiens qui envisagent de changer d'emploi est en hausse. La proportion d'employés permanents qui prévoient quitter leur emploi au cours des 12 prochains mois (11,9 %) est près du double du niveau enregistré en janvier 2022 (6,4 %), lorsque la question avait été posée pour la dernière fois. Parmi les personnes dont les salaires horaires se situaient dans le quintile inférieur en août, près de 2 sur 10 (19,6 %) prévoyaient quitter leur emploi (population âgée de 15 à 69 ans, données non désaisonnalisées).

La principale raison la plus souvent invoquée pour prévoir quitter son emploi en août est demeurée « pour changer de carrière », et elle a été citée par 3,1 % des employés permanents, en hausse par rapport à 1,6 % en janvier 2022. La proportion d'employés permanents qui ont indiqué qu'ils prévoient quitter leur emploi en raison surtout du salaire trop bas a augmenté pour passer de 1,2 % en janvier à 1,9 % en août (population âgée de 15 à 69 ans, données non désaisonnalisées).

Pour mieux comprendre les facteurs qui pourraient pousser un travailleur à changer d'emploi, l'EPA du mois d'août comprenait des questions sur les caractéristiques des emplois que les répondants considéraient comme essentielles ou très importantes. Le salaire et les avantages sociaux (85,4 %) étaient la caractéristique mentionnée par la plus forte proportion d'employés, suivie de la santé et de la sécurité au travail (82,2 %), de la sécurité d'emploi (81,7 %) et de la relation avec leur superviseur et leurs collègues (78,5 %). Pour les employés du principal groupe d'âge actif des 25 à 54 ans, le salaire et les avantages sociaux (89,0 %) et la sécurité d'emploi (86,6 %) étaient particulièrement importants, tandis que les jeunes âgés de 15 à 24 ans accordaient la priorité à la santé et à la sécurité au travail (78,4 %) et à la relation avec leur superviseur et leurs collègues (76,3 %) (population âgée de 15 à 69 ans, données non désaisonnalisées).

Graphique 5
Le salaire et les avantages sociaux sont la caractéristique d'emploi la plus valorisée par les employés



Note(s) : Le pourcentage (%) est une totalisation combinée des répondants qui ont indiqué que la valeur était « essentielle » ou « très importante » pour eux dans leur milieu de travail.

Source(s) : Supplément de l'Enquête sur la population active (3701), totalisation personnalisée.

Moins de la moitié des employés (42,3 %) ont indiqué qu'un lieu de travail flexible était une caractéristique importante ou essentielle pour eux. Toutefois, parmi les employés qui ont indiqué qu'ils travaillaient habituellement la totalité ou une partie de leurs heures à domicile, cette proportion s'est établie à 67,1 %, ce qui laisse supposer que le lieu de travail pourrait continuer d'être un important point de discussion entre certains employeurs et leurs employés (population âgée de 15 à 69 ans, données non désaisonnalisées).

Les employeurs continueront vraisemblablement d'être confrontés à des difficultés en matière de recrutement étant donné que de nombreux travailleurs atteignent l'âge de la retraite

Même si le nombre de personnes à la recherche d'un emploi a augmenté de 106 000 depuis juin, ce qui a potentiellement élargi le bassin de travailleurs disponibles, de nombreux employeurs continueront vraisemblablement d'être confrontés à des difficultés considérables lorsqu'ils tenteront de doter leurs postes vacants. En date de juin 2022, pour la première fois depuis que des données de l'Enquête sur les postes vacants et les salaires ont commencé à être publiées en 2015, il y avait moins de personnes au chômage (989 000) que de postes vacants (1 038 000) (données non désaisonnalisées). Cette tension sur le marché du travail s'est reflétée dans les perspectives des employeurs, puisque les résultats de [l'Enquête canadienne sur la situation des entreprises](#) menée au cours du troisième trimestre de 2022 indiquent que près des deux cinquièmes (38,7 %) des entreprises au Canada s'attendaient à ce que le recrutement d'employés qualifiés constitue un obstacle au cours des trois prochains mois.

En plus des conditions économiques à court terme, le vieillissement de la population et l'évolution de la structure par âge de la population au fil du temps ont une incidence sur l'offre de main-d'œuvre. En août, 307 000 Canadiens avaient quitté leur emploi pour prendre leur retraite à un moment donné au cours de la dernière année, en hausse par rapport à 233 000 un an plus tôt et par rapport à 273 000 en août 2019 (données non désaisonnalisées). De plus, si la contribution de chaque groupe d'âge à la population totale était demeurée constante au cours des trois dernières années — plutôt que la situation où les Canadiens plus âgés représentent une proportion de plus en plus grande de la population — le nombre de personnes dans la population active aurait été supérieure de 374 000 au niveau observé en août (moyenne mobile de trois mois, données non désaisonnalisées).

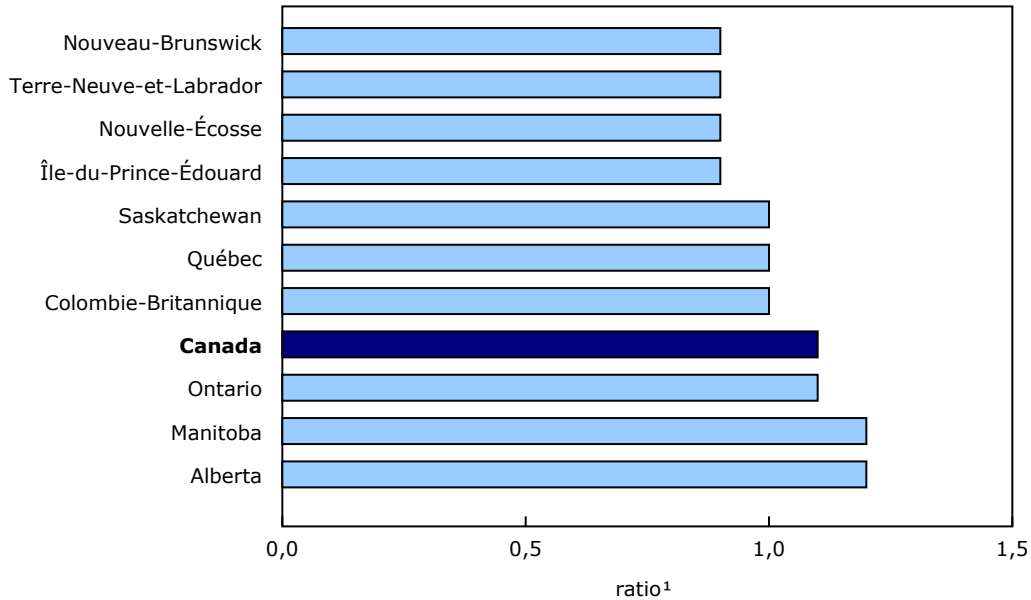
L'incidence du vieillissement de la population et des retraites sur l'offre de main-d'œuvre est illustrée plus en détail par le ratio du nombre de jeunes travailleurs qui entament leurs années d'activité (c.-à-d. ceux âgés de 25 à 34 ans) au nombre de personnes qui sont en emploi, mais qui ont 55 ans et plus. Ce ratio s'est situé à 1,1 dans l'ensemble en août, en légère hausse par rapport à 1,0 en août 2019, mais en baisse par rapport à 1,2 en août 2012 et à 1,9 en août 2002 (données non désaisonnalisées).

La répartition selon l'âge des personnes ayant un emploi a varié selon la profession en août. Mis à part les postes de gestion, qui sont habituellement occupés par des travailleurs ayant plus d'expérience, les professions liées au transport et à la fabrication affichaient certains des profils d'âge les plus âgés en août. En particulier, le personnel en opération d'équipement de transport et de machinerie lourde (0,54), les monteurs/monteuses dans la fabrication (0,56) et les opérateurs/opératrices de machinerie reliée à la transformation et à la fabrication (0,62) affichaient certains des ratios les plus faibles de travailleurs plus jeunes aux travailleurs plus âgés (moyennes mobiles de trois mois, données non désaisonnalisées).

Dans chacune des provinces de l'Atlantique, le ratio des travailleurs plus jeunes aux travailleurs plus âgés était inférieur à 1,0 en août. L'Alberta et le Manitoba, par ailleurs, avaient la plus jeune population en emploi au Canada, et le nombre de jeunes travailleurs surpassait celui des travailleurs plus âgés selon un ratio d'environ six à cinq (données non désaisonnalisées).

Graphique 6

L'Alberta et le Manitoba comptent le plus grand nombre de travailleurs âgés de 25 à 34 ans pour chaque travailleur âgé de 55 ans et plus



1. Ratio des travailleurs âgés de 25 à 34 ans aux travailleurs âgés de 55 ans et plus.
 Source(s) : Enquête sur la population active (3701), totalisation personnalisée.

Le chômage chez les immigrants très récents influence les conditions locales du marché du travail

Au cours des dernières années, comme de plus en plus de Canadiens ont atteint l'âge de la retraite et ont quitté la population active, l'immigration a été particulièrement importante pour soutenir la croissance de la population active. En date d'août, par exemple, la population active comprenait 875 000 immigrants qui étaient arrivés au Canada au cours des cinq dernières années (moyenne mobile de trois mois, données non désaisonnalisées).

Bien que l'immigration joue un rôle essentiel pour appuyer la croissance économique, de nombreux immigrants récents vivent des périodes de chômage lorsqu'ils intègrent le marché du travail canadien. Même si le taux de chômage pour ce groupe était plus faible en août 2022 (7,6 %) qu'au cours de n'importe quel mois d'août depuis que des données comparables ont commencé à être publiées en 2006, il est demeuré supérieur au taux d'août 2022 enregistré pour les personnes nées au Canada (5,0 %), ce qui est conforme aux tendances historiques (moyennes mobiles de trois mois, données non désaisonnalisées).

Le taux de chômage des immigrants très récents a une incidence particulière sur les conditions du marché du travail dans les grandes villes canadiennes, qui attirent une proportion disproportionnée de nouveaux arrivants. Dans les régions économiques de Toronto (6,5 %) et de Montréal (6,6 %), le taux de chômage a dépassé la moyenne nationale en août, en partie parce que les immigrants récents représentaient une proportion plus élevée de la population active qu'au Canada dans son ensemble. À Toronto, par exemple, les immigrants qui sont arrivés au Canada au cours des cinq dernières années représentaient 6,7 % des personnes en emploi ou au chômage en août, comparativement à 4,2 % à l'échelle nationale, et ils avaient un taux de chômage de 8,4 % (moyennes mobiles de trois mois, données non désaisonnalisées).

Objectifs liés au développement durable

Le 1^{er} janvier 2016, des pays du monde entier ont officiellement commencé à mettre en œuvre le [Programme de développement durable à l'horizon 2030](#), le plan d'action des Nations Unies axé sur la transformation qui vise à relever des défis mondiaux urgents au cours des 15 années suivantes. Ce plan repose sur 17 objectifs précis liés au développement durable.

L'Enquête sur la population active est un exemple de la manière dont Statistique Canada appuie le suivi des progrès concernant les objectifs mondiaux liés au développement durable. Ce communiqué servira à mesurer les objectifs suivants :



Note aux lecteurs

Les estimations de l'Enquête sur la population active (EPA) du mois d'août sont établies à partir des données recueillies durant la semaine allant du 14 au 20 août 2022.

Les estimations de l'EPA sont fondées sur un échantillon et sont donc sujettes à la variabilité d'échantillonnage. Par conséquent, les estimations mensuelles se caractériseront par une plus grande variabilité que les tendances observées sur de plus longues périodes. Pour obtenir de plus amples renseignements à ce sujet, veuillez consulter l'article « [Interprétation des variations mensuelles de l'emploi provenant de l'Enquête sur la population active](#) ».

La présente analyse porte sur les différences entre les estimations qui sont statistiquement significatives à un niveau de confiance de 68 %.

Les territoires ne sont pas inclus dans les estimations de l'EPA à l'échelle du Canada.

Les estimations de l'EPA sont les premières d'une série d'indicateurs du marché du travail publiés par Statistique Canada, qui comprennent les indicateurs provenant de programmes tels que l'Enquête sur l'emploi, la rémunération et les heures de travail (EERH), les Statistiques de l'assurance-emploi ainsi que l'Enquête sur les postes vacants et les salaires. Pour en savoir davantage sur les différences conceptuelles entre les estimations de l'emploi provenant de l'EPA et celles provenant de l'EERH, veuillez consulter la section 8 du Guide de l'Enquête sur la population active ([71-543-G](#)).

Depuis mars 2020, toutes les interviews sur place de l'EPA ont été remplacées par des interviews téléphoniques réalisées par des intervieweurs travaillant à partir de leur domicile pour protéger la santé des intervieweurs et des répondants. Bien que cela ait entraîné une baisse du taux de réponse de l'EPA, près de 49 000 interviews ont été réalisées en août et les évaluations approfondies de la qualité des données réalisées chaque mois confirment que l'EPA continue de dresser un portrait actuel du marché du travail canadien.

Le **taux d'emploi** représente le nombre de personnes occupées exprimé en pourcentage de la population de 15 ans et plus. Le taux d'emploi d'un groupe particulier (par exemple les jeunes âgés de 15 à 24 ans) correspond au nombre de personnes occupées dans ce groupe exprimé en pourcentage de la population dans ce même groupe.

Le **taux de chômage** représente le nombre de chômeurs exprimé en pourcentage de la population active (personnes occupées et chômeurs).

Le **taux d'activité** est le nombre de personnes occupées et de chômeurs exprimé en pourcentage de la population de 15 ans et plus.

L'**emploi à temps plein** comprend les personnes qui travaillent habituellement 30 heures ou plus par semaine à leur emploi principal ou à leur emploi unique.

L'**emploi à temps partiel** comprend les personnes qui travaillent habituellement moins de 30 heures par semaine à leur emploi principal ou à leur emploi unique.

Le **total des heures travaillées** désigne le nombre d'heures effectivement travaillées par le répondant à son emploi principal au cours de la semaine de référence, y compris les heures rémunérées et non rémunérées. Ces heures rendent compte des diminutions ou des augmentations temporaires des heures de travail (par exemple les heures perdues pour cause de maladie, de vacances, de jours fériés ou de conditions météorologiques, ou encore le plus grand nombre d'heures travaillées en raison des heures supplémentaires).

En général, la variation d'un mois à l'autre ou d'une année à l'autre du nombre de personnes en emploi au sein d'un groupe d'âge est le résultat net de deux facteurs : (1) le nombre de personnes ayant changé de situation d'emploi entre les périodes de référence, et (2) le nombre de personnes en emploi ayant joint ou quitté le groupe d'âge (y compris par vieillissement, par décès ou par migration) entre les périodes de référence.

Indicateurs supplémentaires utilisés dans l'analyse d'août 2022

En emploi, n'a travaillé aucune heure — inclut les employés et les travailleurs autonomes qui ont été absents pendant toute la semaine; exclut les absences en raison de vacances, d'un congé de maternité, des activités saisonnières de l'entreprise ou d'un conflit de travail.

En emploi, a travaillé moins de la moitié de ses heures habituelles — inclut les employés et les travailleurs autonomes, mais la raison des absences est demandée uniquement aux employés; exclut les absences en raison de vacances, d'un conflit de travail, d'un congé de maternité, d'un jour férié ou de mauvais temps; exclut également les personnes qui étaient absentes toute la semaine.

Inactif, mais voulait travailler — inclut les personnes qui n'étaient ni occupées, ni au chômage durant la période de référence et qui voulaient travailler, mais qui n'ont pas cherché d'emploi, car elles attendaient d'être rappelées à leur ancien emploi, attendaient que des employeurs leur répondent, croyaient qu'il n'y avait pas de travail (dans la région ou correspondant à leurs compétences), avaient un emploi à long terme qui devait commencer à une date ultérieure, ou autre.

Au chômage, à la recherche d'un emploi — inclut les personnes qui n'avaient pas d'emploi, mais avaient cherché un emploi au cours des quatre dernières semaines se terminant avec la période de référence et étaient disponibles pour travailler.

Au chômage, mis à pied temporairement ou emploi devant commencer à une date ultérieure — inclut les personnes qui ont été mises à pied temporairement à cause de la conjoncture économique, mais qui s'attendaient à être rappelées au travail et étaient disponibles pour travailler; inclut également les personnes qui étaient sans emploi, mais qui avaient un emploi devant commencer dans les quatre semaines à compter de la période de référence et étaient disponibles pour travailler (ces personnes n'ont pas à avoir cherché un emploi au cours des quatre semaines se terminant par la semaine de référence).

Le taux de sous-utilisation de la main-d'œuvre (définition spéciale pour mesurer les répercussions de la COVID-19) combine les chômeurs avec les personnes inactives qui voulaient travailler, mais qui n'ont pas cherché d'emploi, et les personnes qui sont demeurées en emploi, mais qui ont perdu l'ensemble ou la majorité de leurs heures de travail habituelles pour des raisons probablement liées à la COVID-19 en proportion de la population active potentielle.

La population active potentielle (définition spéciale pour mesurer les répercussions de la COVID-19) comprend les personnes actives (les personnes en emploi et les chômeurs) et les personnes inactives qui voulaient travailler, mais qui n'ont pas cherché d'emploi, car elles attendaient d'être rappelées à leur ancien emploi, attendaient que des employeurs leur répondent, croyaient qu'il n'y avait pas de travail (dans la région ou correspondant à leurs compétences), avaient un emploi à long terme qui devait commencer à une date ultérieure, ou autre.

Nouveau tableau de données sur les caractéristiques de la population active des Autochtones vivant hors réserve

Un nouveau tableau de données (14-10-0401-01) présentant les caractéristiques de la population active des Autochtones vivant hors réserve est maintenant accessible sur le site Web de Statistique Canada. Ce nouveau tableau fournit des estimations fondées sur des moyennes mobiles de trois mois et peut aider les utilisateurs à surveiller les tendances récentes de l'emploi, du chômage et du taux d'activité chez les Autochtones.

Désaisonnalisation

À moins d'indication contraire, les estimations du présent communiqué sont désaisonnalisées, ce qui facilite la comparaison, car les effets des variations saisonnières sont supprimés. Pour obtenir plus de renseignements sur la désaisonnalisation, veuillez consulter le document [Données désaisonnalisées – Foire aux questions](#).

Les données désaisonnalisées pour les secteurs du commerce de détail et du commerce de gros présentées ici ne sont pas publiées dans les autres tableaux publics de l'EPA. Une série désaisonnalisée est publiée pour la classification combinée des secteurs (commerce de gros et commerce de détail).

Prochaine diffusion

Le prochain communiqué de l'EPA paraîtra le 7 octobre 2022. Les données de septembre rendront compte des conditions du marché du travail pendant la semaine allant du 11 au 17 septembre 2022.

Correction

En novembre 2022, une erreur a été décelée dans les données portant sur les groupes racisés suivants : les Arabes et les Latino-Américains. Les estimations pour ces groupes ne seront pas accessibles pendant que les données seront révisées.

Tableau 1
Caractéristiques de la population active selon le groupe d'âge et le sexe, données désaisonnalisées

	Juillet 2022	Août 2022	Erreur-type ¹	Juillet à août 2022	Août 2021 à août 2022	Juillet à août 2022	Août 2021 à août 2022
	milliers (sauf les taux)			variation en milliers (sauf les taux)		variation en %	
Les deux sexes, 15 ans et plus							
Population	31 782,2	31 831,6	...	49,4	474,9	0,2	1,5
Population active	20 573,6	20 639,8	33,8	66,2	237,2	0,3	1,2
Emploi	19 566,5	19 526,8	34,1	-39,7	579,5	-0,2	3,1
Emploi à temps plein	16 015,5	15 938,3	46,1	-77,2	593,3	-0,5	3,9
Emploi à temps partiel	3 551,0	3 588,5	43,0	37,5	-13,8	1,1	-0,4
Chômage	1 007,1	1 113,0	28,8	105,9	-342,3	10,5	-23,5
Taux d'activité	64,7	64,8	0,1	0,1	-0,3
Taux de chômage	4,9	5,4	0,1	0,5	-1,7
Taux d'emploi	61,6	61,3	0,1	-0,3	0,9
Les deux sexes, 15 à 24 ans							
Population	4 473,1	4 479,2	...	6,1	31,4	0,1	0,7
Population active	2 883,9	2 879,5	19,7	-4,4	-17,1	-0,2	-0,6
Emploi	2 619,5	2 594,7	19,1	-24,8	38,4	-0,9	1,5
Emploi à temps plein	1 350,4	1 300,0	23,4	-50,4	52,8	-3,7	4,2
Emploi à temps partiel	1 269,1	1 294,7	24,9	25,6	-14,4	2,0	-1,1
Chômage	264,4	284,8	16,1	20,4	-55,5	7,7	-16,3
Taux d'activité	64,5	64,3	0,4	-0,2	-0,8
Taux de chômage	9,2	9,9	0,5	0,7	-1,8
Taux d'emploi	58,6	57,9	0,4	-0,7	0,4
Les deux sexes, 25 ans et plus							
Population	27 309,0	27 352,4	...	43,4	443,4	0,2	1,6
Population active	17 689,7	17 760,3	27,2	70,6	254,3	0,4	1,5
Emploi	16 947,0	16 932,1	28,4	-14,9	541,1	-0,1	3,3
Emploi à temps plein	14 665,2	14 638,4	40,3	-26,8	540,6	-0,2	3,8
Emploi à temps partiel	2 281,9	2 293,7	35,4	11,8	0,5	0,5	0,0
Chômage	742,7	828,2	23,7	85,5	-286,8	11,5	-25,7
Taux d'activité	64,8	64,9	0,1	0,1	-0,2
Taux de chômage	4,2	4,7	0,1	0,5	-1,7
Taux d'emploi	62,1	61,9	0,1	-0,2	1,0
Hommes, 25 ans et plus							
Population	13 396,0	13 418,4	...	22,4	226,1	0,2	1,7
Population active	9 358,0	9 390,9	17,3	32,9	88,3	0,4	0,9
Emploi	8 963,9	8 955,0	18,7	-8,9	263,0	-0,1	3,0
Emploi à temps plein	8 220,2	8 207,2	25,9	-13,0	292,2	-0,2	3,7
Emploi à temps partiel	743,7	747,9	21,8	4,2	-29,2	0,6	-3,8
Chômage	394,1	435,9	16,6	41,8	-174,7	10,6	-28,6
Taux d'activité	69,9	70,0	0,1	0,1	-0,5
Taux de chômage	4,2	4,6	0,2	0,4	-2,0
Taux d'emploi	66,9	66,7	0,1	-0,2	0,8
Femmes, 25 ans et plus							
Population	13 913,0	13 934,0	...	21,0	217,3	0,2	1,6
Population active	8 331,7	8 369,4	19,3	37,7	166,0	0,5	2,0
Emploi	7 983,1	7 977,1	19,7	-6,0	278,1	-0,1	3,6
Emploi à temps plein	6 444,9	6 431,2	29,6	-13,7	248,3	-0,2	4,0
Emploi à temps partiel	1 538,2	1 545,9	27,5	7,7	29,8	0,5	2,0
Chômage	348,6	392,3	16,3	43,7	-112,1	12,5	-22,2
Taux d'activité	59,9	60,1	0,1	0,2	0,3
Taux de chômage	4,2	4,7	0,2	0,5	-1,4
Taux d'emploi	57,4	57,2	0,1	-0,2	1,1
Les deux sexes, 25 à 54 ans							
Population	15 122,7	15 144,5	...	21,8	220,7	0,1	1,5
Population active	13 292,1	13 337,2	25,7	45,1	307,1	0,3	2,4
Emploi	12 755,3	12 729,6	28,5	-25,7	477,2	-0,2	3,9
Chômage	536,8	607,6	21,3	70,8	-170,1	13,2	-21,9
Taux d'activité	87,9	88,1	0,2	0,2	0,8
Taux de chômage	4,0	4,6	0,2	0,6	-1,4
Taux d'emploi	84,3	84,1	0,2	-0,2	2,0
Hommes, 25 à 54 ans							
Population	7 566,4	7 578,3	...	11,9	117,9	0,2	1,6
Population active	6 925,2	6 949,1	16,2	23,9	152,2	0,3	2,2
Emploi	6 649,2	6 631,6	18,8	-17,6	256,4	-0,3	4,0
Chômage	276,0	317,5	15,0	41,5	-104,2	15,0	-24,7
Taux d'activité	91,5	91,7	0,2	0,2	0,6
Taux de chômage	4,0	4,6	0,2	0,6	-1,6
Taux d'emploi	87,9	87,5	0,3	-0,4	2,0

Tableau 1 - suite
Caractéristiques de la population active selon le groupe d'âge et le sexe, données désaisonnalisées

	Juillet 2022	Août 2022	Erreur-type ¹	Juillet à août 2022	Août 2021 à août 2022	Juillet à août 2022	Août 2021 à août 2022
Femmes, 25 à 54 ans							
Population	7 556,3	7 566,2	...	9,9	102,8	0,1	1,4
Population active	6 366,9	6 388,1	19,0	21,2	154,9	0,3	2,5
Emploi	6 106,1	6 098,0	20,1	-8,1	220,8	-0,1	3,8
Chômage	260,8	290,1	14,6	29,3	-65,9	11,2	-18,5
Taux d'activité	84,3	84,4	0,3	0,1	0,9
Taux de chômage	4,1	4,5	0,2	0,4	-1,2
Taux d'emploi	80,8	80,6	0,3	-0,2	1,9
Les deux sexes, 55 ans et plus							
Population	12 186,3	12 207,9	...	21,6	222,7	0,2	1,9
Population active	4 397,6	4 423,1	22,2	25,5	-52,8	0,6	-1,2
Emploi	4 191,7	4 202,5	22,4	10,8	63,9	0,3	1,5
Chômage	205,9	220,6	12,7	14,7	-116,7	7,1	-34,6
Taux d'activité	36,1	36,2	0,2	0,1	-1,1
Taux de chômage	4,7	5,0	0,3	0,3	-2,5
Taux d'emploi	34,4	34,4	0,2	0,0	-0,1
Hommes, 55 ans et plus							
Population	5 829,6	5 840,1	...	10,5	108,2	0,2	1,9
Population active	2 432,7	2 441,8	14,5	9,1	-63,9	0,4	-2,6
Emploi	2 314,7	2 323,4	14,8	8,7	6,6	0,4	0,3
Chômage	118,1	118,4	9,0	0,3	-70,5	0,3	-37,3
Taux d'activité	41,7	41,8	0,3	0,1	-1,9
Taux de chômage	4,9	4,8	0,4	-0,1	-2,7
Taux d'emploi	39,7	39,8	0,3	0,1	-0,6
Femmes, 55 ans et plus							
Population	6 356,7	6 367,8	...	11,1	114,5	0,2	1,8
Population active	1 964,8	1 981,3	15,5	16,5	11,1	0,8	0,6
Emploi	1 877,1	1 879,1	15,5	2,0	57,3	0,1	3,1
Chômage	87,8	102,2	8,5	14,4	-46,2	16,4	-31,1
Taux d'activité	30,9	31,1	0,2	0,2	-0,4
Taux de chômage	4,5	5,2	0,4	0,7	-2,3
Taux d'emploi	29,5	29,5	0,2	0,0	0,4

... n'ayant pas lieu de figurer

1. Erreur-type moyenne du changement entre deux mois consécutifs. Voir la section « Qualité des données » du *Guide de l'Enquête sur la population active (71-543-G)* pour plus d'information.

Note(s) : La somme des catégories pourrait parfois ne pas correspondre au total en raison de l'arrondissement.

Source(s) : Tableau 14-10-0287-02.

Tableau 2
Emploi selon la catégorie de travailleur et l'industrie, données désaisonnalisées

	Juillet 2022	Août 2022	Erreur-type ¹	Juillet à août 2022	Août 2021 à août 2022	Juillet à août 2022	Août 2021 à août 2022
	milliers			variation en milliers		variation en %	
Catégorie de travailleur							
Employés	16 901,9	16 869,9	43,2	-32,0	570,0	-0,2	3,5
Employés du secteur public	4 261,8	4 234,2	26,9	-27,6	156,7	-0,6	3,8
Employés du secteur privé	12 640,1	12 635,7	43,6	-4,4	413,3	-0,0	3,4
Travailleurs autonomes	2 664,6	2 656,9	31,3	-7,7	9,5	-0,3	0,4
Emploi total, toutes les industries	19 566,5	19 526,8	34,1	-39,7	579,5	-0,2	3,1
Secteur de la production de biens	4 020,7	4 006,8	19,0	-13,9	166,3	-0,3	4,3
Agriculture	252,5	261,5	5,6	9,0	16,3	3,6	6,6
Ressources naturelles ²	327,9	333,6	6,2	5,7	10,4	1,7	3,2
Services publics	144,9	151,0	3,4	6,1	12,7	4,2	9,2
Construction	1 540,9	1 512,7	12,6	-28,2	88,0	-1,8	6,2
Fabrication	1 754,5	1 747,9	12,9	-6,6	38,8	-0,4	2,3
Secteur des services	15 545,8	15 520,0	33,5	-25,8	413,2	-0,2	2,7
Commerce de gros et de détail	2 907,6	2 910,0	18,1	2,4	77,2	0,1	2,7
Transport et entreposage	1 013,0	1 005,3	10,6	-7,7	15,1	-0,8	1,5
Finance, assurances, services immobiliers et de location	1 336,1	1 344,0	10,6	7,9	58,1	0,6	4,5
Services professionnels, scientifiques et techniques	1 794,3	1 808,7	13,7	14,4	113,8	0,8	6,7
Services aux entreprises, services relatifs aux bâtiments et autres services de soutien	708,9	697,7	11,3	-11,2	-9,5	-1,6	-1,3
Services d'enseignement	1 479,5	1 430,0	12,8	-49,5	-21,5	-3,3	-1,5
Soins de santé et assistance sociale	2 588,6	2 596,4	14,4	7,8	34,9	0,3	1,4
Information, culture et loisirs	821,6	818,6	12,2	-3,0	92,8	-0,4	12,8
Services d'hébergement et de restauration	1 048,4	1 046,8	13,1	-1,6	-17,0	-0,2	-1,6
Autres services (sauf les administrations publiques)	712,1	727,5	9,8	15,4	8,4	2,2	1,2
Administrations publiques	1 135,7	1 135,0	8,8	-0,7	60,8	-0,1	5,7

1. Erreur-type moyenne du changement entre deux mois consécutifs. Voir la section « Qualité des données » du *Guide de l'Enquête sur la population active (71-543-G)* pour plus d'information.

2. Également désigné par « foresterie, pêche, mines, exploitation en carrière, et extraction de pétrole et de gaz ».

Note(s) : La somme des catégories pourrait parfois ne pas correspondre au total en raison de l'arrondissement.

Source(s) : Tableaux [14-10-0288-02](#) et [14-10-0355-02](#).

Tableau 3
Caractéristiques de la population active selon la province, données désaisonnalisées

	Juillet 2022	Août 2022	Erreur-type ¹	Juillet à août 2022	Août 2021 à août 2022	Juillet à août 2022	Août 2021 à août 2022
	milliers (sauf les taux)			variation en milliers (sauf les taux)		variation en %	
Terre-Neuve-et-Labrador							
Population	448,6	449,2	...	0,6	4,0	0,1	0,9
Population active	252,8	255,7	2,1	2,9	3,0	1,1	1,2
Emploi	227,0	228,8	2,2	1,8	7,0	0,8	3,2
Emploi à temps plein	190,1	195,0	2,7	4,9	8,7	2,6	4,7
Emploi à temps partiel	36,9	33,8	2,2	-3,1	-1,7	-8,4	-4,8
Chômage	25,8	26,9	2,0	1,1	-4,0	4,3	-12,9
Taux d'activité	56,4	56,9	0,5	0,5	0,1
Taux de chômage	10,2	10,5	0,8	0,3	-1,7
Taux d'emploi	50,6	50,9	0,5	0,3	1,1
Île-du-Prince-Édouard							
Population	139,7	140,1	...	0,4	5,5	0,3	4,1
Population active	90,1	92,4	0,9	2,3	4,3	2,6	4,9
Emploi	84,9	85,7	0,9	0,8	6,7	0,9	8,5
Emploi à temps plein	72,3	71,7	1,2	-0,6	5,0	-0,8	7,5
Emploi à temps partiel	12,7	14,0	1,0	1,3	1,8	10,2	14,8
Chômage	5,1	6,7	0,7	1,6	-2,4	31,4	-26,4
Taux d'activité	64,5	66,0	0,6	1,5	0,5
Taux de chômage	5,7	7,3	0,8	1,6	-3,0
Taux d'emploi	60,8	61,2	0,6	0,4	2,5
Nouvelle-Écosse							
Population	840,8	844,0	...	3,2	21,7	0,4	2,6
Population active	511,1	514,9	2,9	3,8	10,2	0,7	2,0
Emploi	481,1	475,9	2,9	-5,2	10,5	-1,1	2,3
Emploi à temps plein	392,5	399,2	4,0	6,7	27,7	1,7	7,5
Emploi à temps partiel	88,6	76,7	3,8	-11,9	-17,2	-13,4	-18,3
Chômage	30,0	39,0	2,5	9,0	-0,3	30,0	-0,8
Taux d'activité	60,8	61,0	0,4	0,2	-0,4
Taux de chômage	5,9	7,6	0,5	1,7	-0,2
Taux d'emploi	57,2	56,4	0,4	-0,8	-0,2
Nouveau-Brunswick							
Population	664,4	666,6	...	2,2	15,4	0,3	2,4
Population active	396,6	400,8	2,5	4,2	6,3	1,1	1,6
Emploi	368,3	370,2	2,5	1,9	12,6	0,5	3,5
Emploi à temps plein	323,2	320,6	3,2	-2,6	16,8	-0,8	5,5
Emploi à temps partiel	45,2	49,6	2,6	4,4	-4,2	9,7	-7,8
Chômage	28,3	30,6	2,1	2,3	-6,3	8,1	-17,1
Taux d'activité	59,7	60,1	0,4	0,4	-0,5
Taux de chômage	7,1	7,6	0,5	0,5	-1,8
Taux d'emploi	55,4	55,5	0,4	0,1	0,6
Québec							
Population	7 157,9	7 165,4	...	7,5	62,0	0,1	0,9
Population active	4 538,3	4 588,0	16,5	49,7	36,4	1,1	0,8
Emploi	4 353,1	4 380,3	16,8	27,2	94,0	0,6	2,2
Emploi à temps plein	3 570,1	3 541,5	22,6	-28,6	15,8	-0,8	0,4
Emploi à temps partiel	783,1	838,8	20,7	55,7	78,2	7,1	10,3
Chômage	185,1	207,7	13,9	22,6	-57,6	12,2	-21,7
Taux d'activité	63,4	64,0	0,2	0,6	-0,1
Taux de chômage	4,1	4,5	0,3	0,4	-1,3
Taux d'emploi	60,8	61,1	0,2	0,3	0,8
Ontario							
Population	12 519,3	12 535,1	...	15,8	180,4	0,1	1,5
Population active	8 114,0	8 132,5	22,9	18,5	94,1	0,2	1,2
Emploi	7 687,0	7 667,8	23,3	-19,2	251,6	-0,2	3,4
Emploi à temps plein	6 307,4	6 306,1	30,6	-1,3	287,6	-0,0	4,8
Emploi à temps partiel	1 379,6	1 361,7	28,4	-17,9	-36,0	-1,3	-2,6
Chômage	426,9	464,7	19,9	37,8	-157,5	8,9	-25,3
Taux d'activité	64,8	64,9	0,2	0,1	-0,2
Taux de chômage	5,3	5,7	0,2	0,4	-2,0
Taux d'emploi	61,4	61,2	0,2	-0,2	1,2
Manitoba							
Population	1 064,3	1 066,0	...	1,7	13,7	0,2	1,3
Population active	697,6	699,9	3,1	2,3	7,6	0,3	1,1
Emploi	673,2	663,2	3,2	-10,0	10,9	-1,5	-1,7
Emploi à temps plein	540,9	541,5	4,4	0,6	6,3	0,1	1,2
Emploi à temps partiel	132,2	121,7	4,2	-10,5	4,7	-7,9	4,0
Chômage	24,4	36,8	2,5	12,4	-3,2	50,8	-8,0
Taux d'activité	65,5	65,7	0,3	0,2	-0,1
Taux de chômage	3,5	5,3	0,3	1,8	-0,5
Taux d'emploi	63,3	62,2	0,3	-1,1	0,2

Tableau 3 - suite
Caractéristiques de la population active selon la province, données désaisonnalisées

	Juillet 2022	Août 2022	Erreur-type ¹	Juillet à août 2022	Août 2021 à août 2022	Juillet à août 2022	Août 2021 à août 2022
Saskatchewan							
Population	900,3	902,6	...	2,3	12,7	0,3	1,4
Population active	600,2	603,4	3,2	3,2	-0,4	0,5	-0,1
Emploi	576,2	574,2	3,2	-2,0	12,7	-0,3	2,3
Emploi à temps plein	475,3	470,5	4,6	-4,8	14,7	-1,0	3,2
Emploi à temps partiel	100,9	103,7	4,1	2,8	-2,0	2,8	-1,9
Chômage	24,0	29,3	2,5	5,3	-12,9	22,1	-30,6
Taux d'activité	66,7	66,9	0,4	0,2	-1,0
Taux de chômage	4,0	4,9	0,4	0,9	-2,1
Taux d'emploi	64,0	63,6	0,4	-0,4	0,5
Alberta							
Population	3 616,8	3 627,6	...	10,8	82,1	0,3	2,3
Population active	2 488,7	2 495,5	11,4	6,8	54,3	0,3	2,2
Emploi	2 368,0	2 361,5	11,4	-6,5	113,8	-0,3	5,1
Emploi à temps plein	1 949,4	1 929,8	16,3	-19,6	117,6	-1,0	6,5
Emploi à temps partiel	418,6	431,7	15,2	13,1	-3,8	3,1	-0,9
Chômage	120,6	134,0	10,2	13,4	-59,5	11,1	-30,7
Taux d'activité	68,8	68,8	0,3	0,0	-0,1
Taux de chômage	4,8	5,4	0,4	0,6	-2,5
Taux d'emploi	65,5	65,1	0,3	-0,4	1,7
Colombie-Britannique							
Population	4 430,1	4 435,0	...	4,9	77,4	0,1	1,8
Population active	2 884,3	2 856,7	12,2	-27,6	21,3	-1,0	0,8
Emploi	2 747,5	2 719,4	12,1	-28,1	59,9	-1,0	2,3
Emploi à temps plein	2 194,5	2 162,6	18,1	-31,9	93,3	-1,5	4,5
Emploi à temps partiel	553,1	556,8	17,4	3,7	-33,4	0,7	-5,7
Chômage	136,8	137,4	10,1	0,6	-38,5	0,4	-21,9
Taux d'activité	65,1	64,4	0,3	-0,7	-0,7
Taux de chômage	4,7	4,8	0,3	0,1	-1,4
Taux d'emploi	62,0	61,3	0,3	-0,7	0,3

... n'ayant pas lieu de figurer

1. Erreur-type moyenne du changement entre deux mois consécutifs. Voir la section « Qualité des données » du *Guide de l'Enquête sur la population active* (71-543-G) pour plus d'information.

Note(s) : La somme des catégories pourrait parfois ne pas correspondre au total en raison de l'arrondissement.

Source(s) : Tableau 14-10-0287-03.

Tableau 4
Caractéristiques de la population active selon la province, le groupe d'âge et le sexe, données désaisonnalisées (Terre-Neuve-et-Labrador, Île-du-Prince-Édouard, Nouvelle-Écosse et Nouveau-Brunswick)

	Juillet 2022	Août 2022	Erreur-type ¹	Juillet à août 2022	Août 2021 à août 2022	Juillet à août 2022	Août 2021 à août 2022
	milliers (sauf les taux)			variation en milliers (sauf les taux)		variation en %	
Terre-Neuve-et-Labrador							
Les deux sexes, 15 ans et plus							
Population	448,6	449,2	...	0,6	4,0	0,1	0,9
Population active	252,8	255,7	2,1	2,9	3,0	1,1	1,2
Emploi	227,0	228,8	2,2	1,8	7,0	0,8	3,2
Emploi à temps plein	190,1	195,0	2,7	4,9	8,7	2,6	4,7
Chômage	25,8	26,9	2,0	1,1	-4,0	4,3	-12,9
Taux d'activité	56,4	56,9	0,5	0,5	0,1
Taux de chômage	10,2	10,5	0,8	0,3	-1,7
Taux d'emploi	50,6	50,9	0,5	0,3	1,1
Les deux sexes, 15 à 24 ans							
Population	55,1	55,2	...	0,1	0,5	0,2	0,9
Population active	34,5	35,2	1,1	0,7	1,1	2,0	3,2
Emploi	30,4	30,5	1,1	0,1	2,0	0,3	7,0
Chômage	4,2	4,7	0,9	0,5	-0,9	11,9	-16,1
Taux d'activité	62,6	63,8	2,0	1,2	1,5
Taux de chômage	12,2	13,4	2,4	1,2	-3,0
Taux d'emploi	55,2	55,3	1,9	0,1	3,2
Hommes, 25 ans et plus							
Population	191,4	191,6	...	0,2	1,7	0,1	0,9
Population active	111,2	112,7	1,3	1,5	-0,6	1,3	-0,5
Emploi	98,2	99,4	1,4	1,2	2,8	1,2	2,9
Chômage	13,0	13,3	1,4	0,3	-3,5	2,3	-20,8
Taux d'activité	58,1	58,8	0,7	0,7	-0,9
Taux de chômage	11,7	11,8	1,2	0,1	-3,0
Taux d'emploi	51,3	51,9	0,7	0,6	1,0
Femmes, 25 ans et plus							
Population	202,1	202,4	...	0,3	1,8	0,1	0,9
Population active	107,0	107,7	1,2	0,7	2,3	0,7	2,2
Emploi	98,4	98,9	1,2	0,5	2,1	0,5	2,2
Chômage	8,6	8,9	1,1	0,3	0,3	3,5	3,5
Taux d'activité	52,9	53,2	0,6	0,3	0,7
Taux de chômage	8,0	8,3	0,9	0,3	0,1
Taux d'emploi	48,7	48,9	0,6	0,2	0,6
Île-du-Prince-Édouard							
Les deux sexes, 15 ans et plus							
Population	139,7	140,1	...	0,4	5,5	0,3	4,1
Population active	90,1	92,4	0,9	2,3	4,3	2,6	4,9
Emploi	84,9	85,7	0,9	0,8	6,7	0,9	8,5
Emploi à temps plein	72,3	71,7	1,2	-0,6	5,0	-0,8	7,5
Chômage	5,1	6,7	0,7	1,6	-2,4	31,4	-26,4
Taux d'activité	64,5	66,0	0,6	1,5	0,5
Taux de chômage	5,7	7,3	0,8	1,6	-3,0
Taux d'emploi	60,8	61,2	0,6	0,4	2,5
Les deux sexes, 15 à 24 ans							
Population	22,2	22,3	...	0,1	1,3	0,5	6,2
Population active	14,6	14,7	0,5	0,1	0,1	0,7	0,7
Emploi	13,4	13,6	0,5	0,2	1,4	1,5	11,5
Chômage	1,2	1,0	0,4	-0,2	-1,3	-16,7	-56,5
Taux d'activité	65,8	65,9	2,2	0,1	-3,6
Taux de chômage	8,2	6,8	2,5	-1,4	-9,0
Taux d'emploi	60,4	61,0	2,4	0,6	2,9
Hommes, 25 ans et plus							
Population	57,1	57,2	...	0,1	2,1	0,2	3,8
Population active	38,9	40,1	0,4	1,2	0,9	3,1	2,3
Emploi	36,4	36,8	0,5	0,4	2,1	1,1	6,1
Chômage	2,4	3,3	0,4	0,9	-1,2	37,5	-26,7
Taux d'activité	68,1	70,1	0,7	2,0	-1,0
Taux de chômage	6,2	8,2	1,0	2,0	-3,3
Taux d'emploi	63,7	64,3	0,8	0,6	1,3
Femmes, 25 ans et plus							
Population	60,4	60,6	...	0,2	2,0	0,3	3,4
Population active	36,6	37,6	0,4	1,0	3,2	2,7	9,3
Emploi	35,1	35,2	0,5	0,1	3,2	0,3	10,0
Chômage	1,5	2,4	0,4	0,9	0,1	60,0	4,3
Taux d'activité	60,6	62,0	0,7	1,4	3,3
Taux de chômage	4,1	6,4	1,0	2,3	-0,3
Taux d'emploi	58,1	58,1	0,8	0,0	3,5

Tableau 4 - suite

Caractéristiques de la population active selon la province, le groupe d'âge et le sexe, données désaisonnalisées (Terre-Neuve-et-Labrador, Île-du-Prince-Édouard, Nouvelle-Écosse et Nouveau-Brunswick)

	Juillet 2022	Août 2022	Erreur-type ¹	Juillet à août 2022	Août 2021 à août 2022	Juillet à août 2022	Août 2021 à août 2022
Nouvelle-Écosse							
Les deux sexes, 15 ans et plus							
Population	840,8	844,0	...	3,2	21,7	0,4	2,6
Population active	511,1	514,9	2,9	3,8	10,2	0,7	2,0
Emploi	481,1	475,9	2,9	-5,2	10,5	-1,1	2,3
Emploi à temps plein	392,5	399,2	4,0	6,7	27,7	1,7	7,5
Chômage	30,0	39,0	2,5	9,0	-0,3	30,0	-0,8
Taux d'activité	60,8	61,0	0,4	0,2	-0,4
Taux de chômage	5,9	7,6	0,5	1,7	-0,2
Taux d'emploi	57,2	56,4	0,4	-0,8	-0,2
Les deux sexes, 15 à 24 ans							
Population	110,3	110,8	...	0,5	2,1	0,5	1,9
Population active	73,1	75,9	1,6	2,8	1,9	3,8	2,6
Emploi	67,8	65,8	1,5	-2,0	0,0	-2,9	0,0
Chômage	5,4	10,2	1,4	4,8	2,0	88,9	24,4
Taux d'activité	66,3	68,5	1,5	2,2	0,4
Taux de chômage	7,4	13,4	1,8	6,0	2,3
Taux d'emploi	61,5	59,4	1,4	-2,1	-1,1
Hommes, 25 ans et plus							
Population	349,9	351,2	...	1,3	10,0	0,4	2,9
Population active	222,6	224,5	1,6	1,9	6,2	0,9	2,8
Emploi	208,4	206,9	1,7	-1,5	4,8	-0,7	2,4
Chômage	14,2	17,6	1,5	3,4	1,4	23,9	8,6
Taux d'activité	63,6	63,9	0,5	0,3	-0,1
Taux de chômage	6,4	7,8	0,7	1,4	0,4
Taux d'emploi	59,6	58,9	0,5	-0,7	-0,3
Femmes, 25 ans et plus							
Population	380,7	382,0	...	1,3	9,6	0,3	2,6
Population active	215,3	214,5	1,6	-0,8	2,1	-0,4	1,0
Emploi	205,0	203,3	1,6	-1,7	5,8	-0,8	2,9
Chômage	10,3	11,2	1,4	0,9	-3,6	8,7	-24,3
Taux d'activité	56,6	56,2	0,4	-0,4	-0,8
Taux de chômage	4,8	5,2	0,6	0,4	-1,8
Taux d'emploi	53,8	53,2	0,4	-0,6	0,2
Nouveau-Brunswick							
Les deux sexes, 15 ans et plus							
Population	664,4	666,6	...	2,2	15,4	0,3	2,4
Population active	396,6	400,8	2,5	4,2	6,3	1,1	1,6
Emploi	368,3	370,2	2,5	1,9	12,6	0,5	3,5
Emploi à temps plein	323,2	320,6	3,2	-2,6	16,8	-0,8	5,5
Chômage	28,3	30,6	2,1	2,3	-6,3	8,1	-17,1
Taux d'activité	59,7	60,1	0,4	0,4	-0,5
Taux de chômage	7,1	7,6	0,5	0,5	-1,8
Taux d'emploi	55,4	55,5	0,4	0,1	0,6
Les deux sexes, 15 à 24 ans							
Population	84,1	84,5	...	0,4	2,4	0,5	2,9
Population active	55,6	57,8	1,3	2,2	3,4	4,0	6,3
Emploi	49,8	50,7	1,3	0,9	3,0	1,8	6,3
Chômage	5,8	7,1	1,1	1,3	0,4	22,4	6,0
Taux d'activité	66,1	68,4	1,5	2,3	2,1
Taux de chômage	10,4	12,3	2,0	1,9	0,0
Taux d'emploi	59,2	60,0	1,5	0,8	1,9
Hommes, 25 ans et plus							
Population	283,2	284,2	...	1,0	7,1	0,4	2,6
Population active	176,6	177,7	1,4	1,1	3,0	0,6	1,7
Emploi	163,3	164,1	1,5	0,8	6,3	0,5	4,0
Chômage	13,3	13,6	1,3	0,3	-3,3	2,3	-19,5
Taux d'activité	62,4	62,5	0,5	0,1	-0,5
Taux de chômage	7,5	7,7	0,7	0,2	-2,0
Taux d'emploi	57,7	57,7	0,5	0,0	0,8
Femmes, 25 ans et plus							
Population	297,1	297,9	...	0,8	6,0	0,3	2,1
Population active	164,4	165,3	1,3	0,9	-0,1	0,5	-0,1
Emploi	155,2	155,4	1,3	0,2	3,3	0,1	2,2
Chômage	9,2	9,9	1,1	0,7	-3,4	7,6	-25,6
Taux d'activité	55,3	55,5	0,4	0,2	-1,2
Taux de chômage	5,6	6,0	0,7	0,4	-2,0
Taux d'emploi	52,2	52,2	0,4	0,0	0,1

... n'ayant pas lieu de figurer

1. Erreur-type moyenne du changement entre deux mois consécutifs. Voir la section « Qualité des données » du *Guide de l'Enquête sur la population active (71-543-G)* pour plus d'information.**Note(s)** : La somme des catégories pourrait parfois ne pas correspondre au total en raison de l'arrondissement.**Source(s)** : Tableau 14-10-0287-03.

Tableau 5

Caractéristiques de la population active selon la province, le groupe d'âge et le sexe, données désaisonnalisées (Québec, Ontario, Manitoba, Saskatchewan, Alberta, et Colombie-Britannique)

	Juillet 2022	Août 2022	Erreur-type ¹	Juillet à août 2022	Août 2021 à août 2022	Juillet à août 2022	Août 2021 à août 2022
	milliers (sauf les taux)			variation en milliers (sauf les taux)		variation en %	
Québec							
Les deux sexes, 15 ans et plus							
Population	7 157,9	7 165,4	...	7,5	62,0	0,1	0,9
Population active	4 538,3	4 588,0	16,5	49,7	36,4	1,1	0,8
Emploi	4 353,1	4 380,3	16,8	27,2	94,0	0,6	2,2
Emploi à temps plein	3 570,1	3 541,5	22,6	-28,6	15,8	-0,8	0,4
Chômage	185,1	207,7	13,9	22,6	-57,6	12,2	-21,7
Taux d'activité	63,4	64,0	0,2	0,6	-0,1
Taux de chômage	4,1	4,5	0,3	0,4	-1,3
Taux d'emploi	60,8	61,1	0,2	0,3	0,8
Les deux sexes, 15 à 24 ans							
Population	907,8	908,9	...	1,1	4,1	0,1	0,5
Population active	610,6	621,7	9,4	11,1	-12,0	1,8	-1,9
Emploi	564,1	579,6	9,3	15,5	-8,4	2,7	-1,4
Chômage	46,5	42,1	7,4	-4,4	-3,6	-9,5	-7,9
Taux d'activité	67,3	68,4	1,0	1,1	-1,6
Taux de chômage	7,6	6,8	1,2	-0,8	-0,4
Taux d'emploi	62,1	63,8	1,0	1,7	-1,2
Hommes, 25 ans et plus							
Population	3 103,0	3 106,4	...	3,4	30,5	0,1	1,0
Population active	2 099,3	2 108,9	8,9	9,6	18,5	0,5	0,9
Emploi	2 010,3	2 008,8	9,7	-1,5	35,7	-0,1	1,8
Chômage	89,0	100,1	8,3	11,1	-17,3	12,5	-14,7
Taux d'activité	67,7	67,9	0,3	0,2	-0,1
Taux de chômage	4,2	4,7	0,4	0,5	-0,9
Taux d'emploi	64,8	64,7	0,3	-0,1	0,6
Femmes, 25 ans et plus							
Population	3 147,1	3 150,1	...	3,0	27,3	0,1	0,9
Population active	1 828,4	1 857,3	9,5	28,9	29,9	1,6	1,6
Emploi	1 778,7	1 791,8	9,6	13,1	66,5	0,7	3,9
Chômage	49,7	65,5	7,9	15,8	-36,7	31,8	-35,9
Taux d'activité	58,1	59,0	0,3	0,9	0,5
Taux de chômage	2,7	3,5	0,4	0,8	-2,1
Taux d'emploi	56,5	56,9	0,3	0,4	1,7
Ontario							
Les deux sexes, 15 ans et plus							
Population	12 519,3	12 535,1	...	15,8	180,4	0,1	1,5
Population active	8 114,0	8 132,5	22,9	18,5	94,1	0,2	1,2
Emploi	7 687,0	7 667,8	23,3	-19,2	251,6	-0,2	3,4
Emploi à temps plein	6 307,4	6 306,1	30,6	-1,3	287,6	-0,0	4,8
Chômage	426,9	464,7	19,9	37,8	-157,5	8,9	-25,3
Taux d'activité	64,8	64,9	0,2	0,1	-0,2
Taux de chômage	5,3	5,7	0,2	0,4	-2,0
Taux d'emploi	61,4	61,2	0,2	-0,2	1,2
Les deux sexes, 15 à 24 ans							
Population	1 854,6	1 855,9	...	1,3	3,5	0,1	0,2
Population active	1 149,3	1 149,1	13,7	-0,2	-11,3	-0,0	-1,0
Emploi	1 026,3	1 018,3	13,2	-8,0	26,2	-0,8	2,6
Chômage	123,0	130,8	11,4	7,8	-37,4	6,3	-22,2
Taux d'activité	62,0	61,9	0,7	-0,1	-0,7
Taux de chômage	10,7	11,4	0,9	0,7	-3,1
Taux d'emploi	55,3	54,9	0,7	-0,4	1,3
Hommes, 25 ans et plus							
Population	5 192,1	5 199,7	...	7,6	90,5	0,1	1,8
Population active	3 682,1	3 702,4	11,5	20,3	61,9	0,6	1,7
Emploi	3 539,8	3 534,8	12,3	-5,0	144,4	-0,1	4,3
Chômage	142,3	167,6	11,0	25,3	-82,5	17,8	-33,0
Taux d'activité	70,9	71,2	0,2	0,3	-0,1
Taux de chômage	3,9	4,5	0,3	0,6	-2,4
Taux d'emploi	68,2	68,0	0,2	-0,2	1,6
Femmes, 25 ans et plus							
Population	5 472,6	5 479,5	...	6,9	86,4	0,1	1,6
Population active	3 282,6	3 281,0	13,0	-1,6	43,4	-0,0	1,3
Emploi	3 121,0	3 114,8	13,4	-6,2	81,1	-0,2	2,7
Chômage	161,6	166,2	11,5	4,6	-37,6	2,8	-18,4
Taux d'activité	60,0	59,9	0,2	-0,1	-0,1
Taux de chômage	4,9	5,1	0,3	0,2	-1,2
Taux d'emploi	57,0	56,8	0,2	-0,2	0,5

Tableau 5 - suite

Caractéristiques de la population active selon la province, le groupe d'âge et le sexe, données désaisonnalisées (Québec, Ontario, Manitoba, Saskatchewan, Alberta, et Colombie-Britannique)

	Juillet 2022	Août 2022	Erreur-type ¹	Juillet à août 2022	Août 2021 à août 2022	Juillet à août 2022	Août 2021 à août 2022
Manitoba							
Les deux sexes, 15 ans et plus							
Population	1 064,3	1 066,0	...	1,7	13,7	0,2	1,3
Population active	697,6	699,9	3,1	2,3	7,6	0,3	1,1
Emploi	673,2	663,2	3,2	-10,0	10,9	-1,5	1,7
Emploi à temps plein	540,9	541,5	4,4	0,6	6,3	0,1	1,2
Chômage	24,4	36,8	2,5	12,4	-3,2	50,8	-8,0
Taux d'activité	65,5	65,7	0,3	0,2	-0,1
Taux de chômage	3,5	5,3	0,3	1,8	-0,5
Taux d'emploi	63,3	62,2	0,3	-1,1	0,2
Les deux sexes, 15 à 24 ans							
Population	167,6	167,7	...	0,1	0,4	0,1	0,2
Population active	113,0	117,2	1,8	4,2	4,7	3,7	4,2
Emploi	108,5	106,3	1,8	-2,2	1,9	-2,0	1,8
Chômage	4,5	10,9	1,5	6,4	2,9	142,2	36,3
Taux d'activité	67,4	69,9	1,1	2,5	2,7
Taux de chômage	4,0	9,3	1,2	5,3	2,2
Taux d'emploi	64,7	63,4	1,1	-1,3	1,0
Hommes, 25 ans et plus							
Population	440,8	441,7	...	0,9	7,5	0,2	1,7
Population active	309,5	309,3	1,7	-0,2	-3,4	-0,1	-1,1
Emploi	299,8	297,1	1,8	-2,7	1,3	-0,9	0,4
Chômage	9,7	12,2	1,4	2,5	-4,7	25,8	-27,8
Taux d'activité	70,2	70,0	0,4	-0,2	-2,0
Taux de chômage	3,1	3,9	0,5	0,8	-1,5
Taux d'emploi	68,0	67,3	0,4	-0,7	-0,8
Femmes, 25 ans et plus							
Population	455,9	456,6	...	0,7	5,9	0,2	1,3
Population active	275,1	273,4	1,7	-1,7	6,3	-0,6	2,4
Emploi	264,8	259,7	1,8	-5,1	7,6	-1,9	3,0
Chômage	10,2	13,7	1,3	3,5	-1,4	34,3	-9,3
Taux d'activité	60,3	59,9	0,4	-0,4	0,6
Taux de chômage	3,7	5,0	0,5	1,3	-0,7
Taux d'emploi	58,1	56,9	0,4	-1,2	1,0
Saskatchewan							
Les deux sexes, 15 ans et plus							
Population	900,3	902,6	...	2,3	12,7	0,3	1,4
Population active	600,2	603,4	3,2	3,2	-0,4	0,5	-0,1
Emploi	576,2	574,2	3,2	-2,0	12,7	-0,3	2,3
Emploi à temps plein	475,3	470,5	4,6	-4,8	14,7	-1,0	3,2
Chômage	24,0	29,3	2,5	5,3	-12,9	22,1	-30,6
Taux d'activité	66,7	66,9	0,4	0,2	-1,0
Taux de chômage	4,0	4,9	0,4	0,9	-2,1
Taux d'emploi	64,0	63,6	0,4	-0,4	0,5
Les deux sexes, 15 à 24 ans							
Population	135,7	136,1	...	0,4	1,8	0,3	1,3
Population active	88,5	86,4	1,8	-2,1	-3,0	-2,4	-3,4
Emploi	83,2	80,5	1,7	-2,7	0,3	-3,2	0,4
Chômage	5,3	5,9	1,4	0,6	-3,3	11,3	-35,9
Taux d'activité	65,2	63,5	1,3	-1,7	-3,1
Taux de chômage	6,0	6,8	1,5	0,8	-3,5
Taux d'emploi	61,3	59,1	1,2	-2,2	-0,6
Hommes, 25 ans et plus							
Population	382,3	383,3	...	1,0	6,2	0,3	1,6
Population active	277,5	279,4	1,7	1,9	-0,3	0,7	-0,1
Emploi	265,6	266,4	1,8	0,8	9,1	0,3	3,5
Chômage	11,9	12,9	1,6	1,0	-9,5	8,4	-42,4
Taux d'activité	72,6	72,9	0,4	0,3	-1,3
Taux de chômage	4,3	4,6	0,6	0,3	-3,4
Taux d'emploi	69,5	69,5	0,5	0,0	1,3
Femmes, 25 ans et plus							
Population	382,4	383,3	...	0,9	4,9	0,2	1,3
Population active	234,3	237,7	1,8	3,4	3,1	1,5	1,3
Emploi	227,5	227,3	1,8	-0,2	3,3	-0,1	1,5
Chômage	6,8	10,4	1,3	3,6	-0,2	52,9	-1,9
Taux d'activité	61,3	62,0	0,5	0,7	0,0
Taux de chômage	2,9	4,4	0,5	1,5	-0,1
Taux d'emploi	59,5	59,3	0,5	-0,2	0,1

Tableau 5 - suite

Caractéristiques de la population active selon la province, le groupe d'âge et le sexe, données désaisonnalisées (Québec, Ontario, Manitoba, Saskatchewan, Alberta, et Colombie-Britannique)

	Juillet 2022	Août 2022	Erreur-type ¹	Juillet à août 2022	Août 2021 à août 2022	Juillet à août 2022	Août 2021 à août 2022
Alberta							
Les deux sexes, 15 ans et plus							
Population	3 616,8	3 627,6	...	10,8	82,1	0,3	2,3
Population active	2 488,7	2 495,5	11,4	6,8	54,3	0,3	2,2
Emploi	2 368,0	2 361,5	11,4	-6,5	113,8	-0,3	5,1
Emploi à temps plein	1 949,4	1 929,8	16,3	-19,6	117,6	-1,0	6,5
Chômage	120,6	134,0	10,2	13,4	-59,5	11,1	-30,7
Taux d'activité	68,8	68,8	0,3	0,0	-0,1
Taux de chômage	4,8	5,4	0,4	0,6	-2,5
Taux d'emploi	65,5	65,1	0,3	-0,4	1,7
Les deux sexes, 15 à 24 ans							
Population	534,2	536,4	...	2,2	13,2	0,4	2,5
Population active	349,4	342,7	6,3	-6,7	17,5	-1,9	5,4
Emploi	313,4	306,5	5,9	-6,9	25,2	-2,2	9,0
Chômage	36,0	36,2	5,6	0,2	-7,7	0,6	-17,5
Taux d'activité	65,4	63,9	1,2	-1,5	1,7
Taux de chômage	10,3	10,6	1,5	0,3	-2,9
Taux d'emploi	58,7	57,1	1,1	-1,6	3,3
Hommes, 25 ans et plus							
Population	1 532,3	1 536,6	...	4,3	33,7	0,3	2,2
Population active	1 138,7	1 151,1	5,8	12,4	10,0	1,1	0,9
Emploi	1 093,6	1 105,8	6,4	12,2	41,7	1,1	3,9
Chômage	45,1	45,3	5,9	0,2	-31,7	0,4	-41,2
Taux d'activité	74,3	74,9	0,4	0,6	-1,0
Taux de chômage	4,0	3,9	0,5	-0,1	-2,8
Taux d'emploi	71,4	72,0	0,4	0,6	1,2
Femmes, 25 ans et plus							
Population	1 550,3	1 554,7	...	4,4	35,3	0,3	2,3
Population active	1 000,6	1 001,7	7,0	1,1	26,8	0,1	2,7
Emploi	961,1	949,2	6,8	-11,9	47,0	-1,2	5,2
Chômage	39,5	52,5	5,7	13,0	-20,1	32,9	-27,7
Taux d'activité	64,5	64,4	0,5	-0,1	0,2
Taux de chômage	3,9	5,2	0,6	1,3	-2,2
Taux d'emploi	62,0	61,1	0,4	-0,9	1,7
Colombie-Britannique							
Les deux sexes, 15 ans et plus							
Population	4 430,1	4 435,0	...	4,9	77,4	0,1	1,8
Population active	2 884,3	2 856,7	12,2	-27,6	21,3	-1,0	0,8
Emploi	2 747,5	2 719,4	12,1	-28,1	59,9	-1,0	2,3
Emploi à temps plein	2 194,5	2 162,6	18,1	-31,9	93,3	-1,5	4,5
Chômage	136,8	137,4	10,1	0,6	-38,5	0,4	-21,9
Taux d'activité	65,1	64,4	0,3	-0,7	-0,7
Taux de chômage	4,7	4,8	0,3	0,1	-1,4
Taux d'emploi	62,0	61,3	0,3	-0,7	0,3
Les deux sexes, 15 à 24 ans							
Population	601,5	601,6	...	0,1	2,5	0,0	0,4
Population active	395,2	378,7	7,1	-16,5	-19,7	-4,2	-4,9
Emploi	362,6	343,0	6,8	-19,6	-12,9	-5,4	-3,6
Chômage	32,6	35,7	5,8	3,1	-6,8	9,5	-16,0
Taux d'activité	65,7	62,9	1,2	-2,8	-3,6
Taux de chômage	8,2	9,4	1,4	1,2	-1,3
Taux d'emploi	60,3	57,0	1,1	-3,3	-2,4
Hommes, 25 ans et plus							
Population	1 864,1	1 866,4	...	2,3	36,7	0,1	2,0
Population active	1 301,7	1 284,9	6,3	-16,8	-7,7	-1,3	-0,6
Emploi	1 248,5	1 234,8	6,6	-13,7	14,5	-1,1	1,2
Chômage	53,2	50,0	5,8	-3,2	-22,4	-6,0	-30,9
Taux d'activité	69,8	68,8	0,3	-1,0	-1,8
Taux de chômage	4,1	3,9	0,4	-0,2	-1,7
Taux d'emploi	67,0	66,2	0,4	-0,8	-0,5
Femmes, 25 ans et plus							
Population	1 964,6	1 967,0	...	2,4	38,2	0,1	2,0
Population active	1 187,4	1 193,1	6,9	5,7	48,8	0,5	4,3
Emploi	1 136,4	1 141,5	6,9	5,1	58,2	0,4	5,4
Chômage	51,0	51,6	5,5	0,6	-9,4	1,2	-15,4
Taux d'activité	60,4	60,7	0,4	0,3	1,4
Taux de chômage	4,3	4,3	0,5	0,0	-1,0
Taux d'emploi	57,8	58,0	0,4	0,2	1,8

... n'ayant pas lieu de figurer

1. Erreur-type moyenne du changement entre deux mois consécutifs. Voir la section « Qualité des données » du *Guide de l'Enquête sur la population active (71-543-G)* pour plus d'information.

Note(s) : La somme des catégories pourrait parfois ne pas correspondre au total en raison de l'arrondissement.

Source(s) : Tableau 14-10-0287-03.

Tableau 6
Emploi selon la province et l'industrie, données désaisonnalisées

	Juillet 2022	Août 2022	Erreur-type ¹	Juillet à août 2022	Août 2021 à août 2022	Juillet à août 2022	Août 2021 à août 2022
	milliers			variation en milliers		variation en %	
Terre-Neuve-et-Labrador							
Emploi total, toutes les industries	227,0	228,8	2,2	1,8	7,0	0,8	3,2
Secteur de la production de biens	42,4	42,4	1,5	0,0	-1,6	0,0	-3,6
Agriculture	1,3	1,1	0,4	-0,2	-0,8	-15,4	-42,1
Ressources naturelles ²	13,3	14,7	0,8	1,4	1,3	10,5	9,7
Services publics	1,5	1,4	0,2	-0,1	-0,1	-6,7	-6,7
Construction	17,2	16,5	1,0	-0,7	0,6	-4,1	3,8
Fabrication	9,0	8,7	0,9	-0,3	-2,6	-3,3	-23,0
Secteur des services	184,6	186,3	1,9	1,7	8,5	0,9	4,8
Commerce de gros et de détail	37,4	37,9	1,0	0,5	0,7	1,3	1,9
Transport et entreposage	10,0	11,9	0,6	1,9	3,1	19,0	35,2
Finance, assurances, services immobiliers et de location	8,3	7,9	0,4	-0,4	1,7	-4,8	27,4
Services professionnels, scientifiques et techniques	11,4	11,9	0,6	0,5	0,9	4,4	8,2
Services aux entreprises, services relatifs aux bâtiments et autres services de soutien	6,5	6,3	0,6	-0,2	0,2	-3,1	3,3
Services d'enseignement	16,8	16,2	0,8	-0,6	-0,5	-3,6	-3,0
Soins de santé et assistance sociale	43,5	42,8	0,9	-0,7	-1,5	-1,6	-3,4
Information, culture et loisirs	7,6	7,0	0,7	-0,6	-0,1	-7,9	-1,4
Services d'hébergement et de restauration	15,2	16,1	0,8	0,9	3,4	5,9	26,8
Autres services (sauf les administrations publiques)	7,9	8,0	0,5	0,1	0,4	1,3	5,3
Administrations publiques	20,0	20,4	0,7	0,4	0,3	2,0	1,5
Île-du-Prince-Édouard							
Emploi total, toutes les industries	84,9	85,7	0,9	0,8	6,7	0,9	8,5
Secteur de la production de biens	21,1	21,6	0,6	0,5	3,1	2,4	16,8
Agriculture	3,4	3,6	0,3	0,2	-0,2	5,9	-5,3
Ressources naturelles ²	1,9	2,3	0,3	0,4	0,0	21,1	0,0
Services publics	x	x	0,1	x	x	x	x
Construction	7,9	7,3	0,3	-0,6	1,9	-7,6	35,2
Fabrication	7,8	8,3	0,4	0,5	1,7	6,4	25,8
Secteur des services	63,8	64,1	0,8	0,3	3,7	0,5	6,1
Commerce de gros et de détail	10,9	10,6	0,4	-0,3	-0,9	-2,8	-7,8
Transport et entreposage	1,5	1,2	0,2	-0,3	-1,3	-20,0	-52,0
Finance, assurances, services immobiliers et de location	2,6	2,7	0,2	0,1	0,0	3,8	0,0
Services professionnels, scientifiques et techniques	5,1	5,1	0,2	0,0	0,7	0,0	15,9
Services aux entreprises, services relatifs aux bâtiments et autres services de soutien	2,5	2,3	0,3	-0,2	-0,3	-8,0	-11,5
Services d'enseignement	6,0	6,0	0,3	0,0	-0,5	0,0	-7,7
Soins de santé et assistance sociale	12,5	13,1	0,4	0,6	1,3	4,8	11,0
Information, culture et loisirs	3,3	3,5	0,3	0,2	1,1	6,1	45,8
Services d'hébergement et de restauration	5,6	5,9	0,4	0,3	1,2	5,4	25,5
Autres services (sauf les administrations publiques)	3,1	3,0	0,2	-0,1	-0,3	-3,2	-9,1
Administrations publiques	10,8	10,8	0,4	0,0	2,6	0,0	31,7
Nouvelle-Écosse							
Emploi total, toutes les industries	481,1	475,9	2,9	-5,2	10,5	-1,1	2,3
Secteur de la production de biens	93,8	90,7	1,8	-3,1	3,7	-3,3	4,3
Agriculture	5,3	4,1	0,6	-1,2	-1,9	-22,6	-31,7
Ressources naturelles ²	7,3	9,4	0,9	2,1	-1,4	28,8	-13,0
Services publics	3,9	4,5	0,4	0,6	0,3	15,4	7,1
Construction	43,1	40,0	1,1	-3,1	5,1	-7,2	14,6
Fabrication	34,3	32,8	1,1	-1,5	1,7	-4,4	5,5
Secteur des services	387,3	385,2	2,9	-2,1	6,8	-0,5	1,8
Commerce de gros et de détail	71,4	71,5	1,6	0,1	-2,1	0,1	-2,9
Transport et entreposage	20,5	21,6	0,9	1,1	-2,0	5,4	-8,5
Finance, assurances, services immobiliers et de location	24,5	24,3	0,8	-0,2	1,3	-0,8	5,7
Services professionnels, scientifiques et techniques	40,6	40,8	1,1	0,2	3,1	0,5	8,2
Services aux entreprises, services relatifs aux bâtiments et autres services de soutien	17,9	18,0	1,0	0,1	-0,2	0,6	-1,1
Services d'enseignement	39,6	36,4	1,1	-3,2	-0,5	-8,1	-1,4
Soins de santé et assistance sociale	78,4	78,4	1,3	0,0	1,9	0,0	2,5
Information, culture et loisirs	16,2	17,2	1,0	1,0	3,6	6,2	26,5
Services d'hébergement et de restauration	30,2	29,9	1,3	-0,3	1,8	-1,0	6,4
Autres services (sauf les administrations publiques)	17,8	16,8	0,7	-1,0	0,7	-5,6	4,3
Administrations publiques	30,1	30,4	0,8	0,3	-0,8	1,0	-2,6

Tableau 6 - suite
Emploi selon la province et l'industrie, données désaisonnalisées

	Juillet 2022	Août 2022	Erreur-type ¹	Juillet à août 2022	Août 2021 à août 2022	Juillet à août 2022	Août 2021 à août 2022
Nouveau-Brunswick							
Emploi total, toutes les industries	368,3	370,2	2,5	1,9	12,6	0,5	3,5
Secteur de la production de biens	76,6	76,0	1,5	-0,6	7,3	-0,8	10,6
Agriculture	6,2	6,5	0,6	0,3	1,3	4,8	25,0
Ressources naturelles ²	7,4	7,4	0,8	0,0	-1,2	0,0	-14,0
Services publics	4,6	4,6	0,3	0,0	0,5	0,0	12,2
Construction	29,1	27,9	0,9	-1,2	4,3	-4,1	18,2
Fabrication	29,3	29,6	0,9	0,3	2,4	1,0	8,8
Secteur des services	291,7	294,2	2,2	2,5	5,3	0,9	1,8
Commerce de gros et de détail	55,5	56,1	1,1	0,6	-0,2	1,1	-0,4
Transport et entreposage	18,4	18,2	0,7	-0,2	-0,9	-1,1	-4,7
Finance, assurances, services immobiliers et de location	15,5	16,5	0,5	1,0	-0,2	6,5	-1,2
Services professionnels, scientifiques et techniques	21,5	21,4	0,7	-0,1	4,1	-0,5	23,7
Services aux entreprises, services relatifs aux bâtiments et autres services de soutien	12,8	11,9	0,7	-0,9	-1,5	-7,0	-11,2
Services d'enseignement	31,4	31,4	0,9	0,0	2,5	0,0	8,7
Soins de santé et assistance sociale	58,6	60,0	1,0	1,4	0,0	2,4	0,0
Information, culture et loisirs	11,4	11,0	0,7	-0,4	1,1	-3,5	11,1
Services d'hébergement et de restauration	20,8	21,4	1,0	0,6	0,4	2,9	1,9
Autres services (sauf les administrations publiques)	13,8	14,7	0,7	0,9	0,2	6,5	1,4
Administrations publiques	32,1	31,7	0,8	-0,4	-0,3	-1,2	-0,9
Québec							
Emploi total, toutes les industries	4 353,1	4 380,3	16,8	27,2	94,0	0,6	2,2
Secteur de la production de biens	920,9	913,3	9,3	-7,6	41,0	-0,8	4,7
Agriculture	56,0	59,8	3,0	3,8	5,6	6,8	10,3
Ressources naturelles ²	43,7	44,2	2,1	0,5	7,4	1,1	20,1
Services publics	27,2	27,5	1,7	0,3	0,9	1,1	3,4
Construction	293,5	289,6	5,8	-3,9	2,3	-1,3	0,8
Fabrication	500,6	492,1	6,8	-8,5	24,7	-1,7	5,3
Secteur des services	3 432,2	3 467,0	16,4	34,8	53,0	1,0	1,6
Commerce de gros et de détail	643,1	650,9	9,3	7,8	-5,1	1,2	-0,8
Transport et entreposage	233,5	235,6	5,2	2,1	12,7	0,9	5,7
Finance, assurances, services immobiliers et de location	268,5	268,2	4,7	-0,3	-17,1	-0,1	-6,0
Services professionnels, scientifiques et techniques	377,5	386,8	6,6	9,3	21,1	2,5	5,8
Services aux entreprises, services relatifs aux bâtiments et autres services de soutien	170,2	165,9	5,7	-4,3	3,7	-2,5	2,3
Services d'enseignement	339,4	335,3	6,8	-4,1	-15,7	-1,2	-4,5
Soins de santé et assistance sociale	596,9	604,5	7,1	7,6	7,7	1,3	1,3
Information, culture et loisirs	178,5	179,8	6,1	1,3	24,9	0,7	16,1
Services d'hébergement et de restauration	191,4	205,4	6,0	14,0	6,3	7,3	3,2
Autres services (sauf les administrations publiques)	155,4	158,3	4,5	2,9	4,0	1,9	2,6
Administrations publiques	277,7	276,2	4,4	-1,5	10,4	-0,5	3,9
Ontario							
Emploi total, toutes les industries	7 687,0	7 667,8	23,3	-19,2	251,6	-0,2	3,4
Secteur de la production de biens	1 547,7	1 541,5	12,9	-6,2	83,8	-0,4	5,7
Agriculture	72,6	70,6	3,0	-2,0	0,4	-2,8	0,6
Ressources naturelles ²	43,0	42,8	2,4	-0,2	7,9	-0,5	22,6
Services publics	58,7	63,8	2,1	5,1	10,4	8,7	19,5
Construction	591,0	581,4	8,3	-9,6	48,3	-1,6	9,1
Fabrication	782,4	783,0	9,3	0,6	16,9	0,1	2,2
Secteur des services	6 139,4	6 126,3	23,1	-13,1	167,8	-0,2	2,8
Commerce de gros et de détail	1 106,5	1 115,1	12,5	8,6	34,9	0,8	3,2
Transport et entreposage	387,5	382,3	7,1	-5,2	10,8	-1,3	2,9
Finance, assurances, services immobiliers et de location	667,3	671,7	7,8	4,4	73,0	0,7	12,2
Services professionnels, scientifiques et techniques	801,3	801,7	9,4	0,4	48,8	0,0	6,5
Services aux entreprises, services relatifs aux bâtiments et autres services de soutien	290,1	291,3	8,0	1,2	-1,5	0,4	-0,5
Services d'enseignement	566,0	546,7	8,7	-19,3	-13,2	-3,4	-2,4
Soins de santé et assistance sociale	916,4	921,3	9,8	4,9	4,9	0,5	0,5
Information, culture et loisirs	330,2	318,5	8,2	-11,7	18,6	-3,5	6,2
Services d'hébergement et de restauration	390,8	385,2	9,1	-5,6	-27,6	-1,4	-6,7
Autres services (sauf les administrations publiques)	247,4	254,7	7,0	7,3	-11,2	3,0	-4,2
Administrations publiques	435,8	437,8	5,8	2,0	30,2	0,5	7,4

Tableau 6 - suite
Emploi selon la province et l'industrie, données désaisonnalisées

	Juillet 2022	Août 2022	Erreur-type ¹	Juillet à août 2022	Août 2021 à août 2022	Juillet à août 2022	Août 2021 à août 2022
Manitoba							
Emploi total, toutes les industries	673,2	663,2	3,2	-10,0	10,9	-1,5	1,7
Secteur de la production de biens	141,4	141,3	1,9	-0,1	-3,1	-0,1	-2,1
Agriculture	17,6	17,2	1,0	-0,4	-6,2	-2,3	-26,5
Ressources naturelles ²	4,7	4,3	0,4	-0,4	0,5	-8,5	13,2
Services publics	4,7	5,1	0,3	0,4	-0,1	8,5	-1,9
Construction	48,8	48,6	1,3	-0,2	-0,2	-0,4	-0,4
Fabrication	65,5	66,2	1,1	0,7	2,8	1,1	4,4
Secteur des services	531,8	521,9	3,1	-9,9	14,1	-1,9	2,8
Commerce de gros et de détail	89,5	90,9	1,6	1,4	0,3	1,6	0,3
Transport et entreposage	39,6	38,7	1,0	-0,9	-3,2	-2,3	-7,6
Finance, assurances, services immobiliers et de location	38,6	40,0	0,8	1,4	4,1	3,6	11,4
Services professionnels, scientifiques et techniques	35,5	34,9	0,9	-0,6	2,6	-1,7	8,0
Services aux entreprises, services relatifs aux bâtiments et autres services de soutien	23,2	21,9	0,9	-1,3	0,7	-5,6	3,3
Services d'enseignement	67,3	59,7	1,3	-7,6	5,5	-11,3	10,1
Soins de santé et assistance sociale	102,8	102,0	1,5	-0,8	-2,1	-0,8	-2,0
Information, culture et loisirs	23,3	22,0	1,1	-1,3	0,4	-5,6	1,9
Services d'hébergement et de restauration	41,6	41,0	1,3	-0,6	0,1	-1,4	0,2
Autres services (sauf les administrations publiques)	28,3	27,7	0,9	-0,6	0,5	-2,1	1,8
Administrations publiques	42,2	42,9	1,0	0,7	5,0	1,7	13,2
Saskatchewan							
Emploi total, toutes les industries	576,2	574,2	3,2	-2,0	12,7	-0,3	2,3
Secteur de la production de biens	126,8	124,9	2,1	-1,9	-3,3	-1,5	-2,6
Agriculture	25,9	25,7	1,1	-0,2	-2,7	-0,8	-9,5
Ressources naturelles ²	17,0	17,7	1,0	0,7	-1,4	4,1	-7,3
Services publics	6,6	6,6	0,3	0,0	0,4	0,0	6,5
Construction	44,5	43,8	1,3	-0,7	1,8	-1,6	4,3
Fabrication	32,8	31,0	1,1	-1,8	-1,5	-5,5	-4,6
Secteur des services	449,4	449,3	3,1	-0,1	16,0	-0,0	3,7
Commerce de gros et de détail	91,9	95,4	1,8	3,5	-0,6	3,8	-0,6
Transport et entreposage	25,1	24,2	0,9	-0,9	1,0	-3,6	4,3
Finance, assurances, services immobiliers et de location	30,4	29,9	0,8	-0,5	1,9	-1,6	6,8
Services professionnels, scientifiques et techniques	31,4	31,1	0,9	-0,3	3,9	-1,0	14,3
Services aux entreprises, services relatifs aux bâtiments et autres services de soutien	11,6	11,4	1,1	-0,2	-3,7	-1,7	-24,5
Services d'enseignement	49,2	45,9	1,2	-3,3	-0,9	-6,7	-1,9
Soins de santé et assistance sociale	90,8	92,8	1,4	2,0	6,1	2,2	7,0
Information, culture et loisirs	19,5	20,7	0,9	1,2	2,0	6,2	10,7
Services d'hébergement et de restauration	37,1	34,3	1,2	-2,8	3,7	-7,5	12,1
Autres services (sauf les administrations publiques)	26,7	27,7	0,9	1,0	1,8	3,7	6,9
Administrations publiques	35,8	36,0	0,9	0,2	0,9	0,6	2,6
Alberta							
Emploi total, toutes les industries	2 368,0	2 361,5	11,4	-6,5	113,8	-0,3	5,1
Secteur de la production de biens	549,5	556,9	7,0	7,4	20,2	1,3	3,8
Agriculture	36,5	44,5	2,4	8,0	10,5	21,9	30,9
Ressources naturelles ²	140,8	145,2	4,0	4,4	0,6	3,1	0,4
Services publics	21,2	21,7	1,3	0,5	2,9	2,4	15,4
Construction	231,8	221,2	5,0	-10,6	3,7	-4,6	1,7
Fabrication	119,2	124,4	3,5	5,2	2,7	4,4	2,2
Secteur des services	1 818,5	1 804,5	11,1	-14,0	93,5	-0,8	5,5
Commerce de gros et de détail	373,7	369,1	6,1	-4,6	39,8	-1,2	12,1
Transport et entreposage	136,1	132,8	3,9	-3,3	-4,9	-2,4	-3,6
Finance, assurances, services immobiliers et de location	119,8	121,4	3,3	1,6	2,3	1,3	1,9
Services professionnels, scientifiques et techniques	207,2	212,7	4,5	5,5	23,1	2,7	12,2
Services aux entreprises, services relatifs aux bâtiments et autres services de soutien	71,5	72,6	3,3	1,1	4,0	1,5	5,8
Services d'enseignement	161,9	155,9	4,0	-6,0	-17,6	-3,7	-10,1
Soins de santé et assistance sociale	313,5	308,2	4,9	-5,3	15,6	-1,7	5,3
Information, culture et loisirs	78,7	86,8	3,7	8,1	15,7	10,3	22,1
Services d'hébergement et de restauration	139,3	132,0	4,4	-7,3	1,7	-5,2	1,3
Autres services (sauf les administrations publiques)	103,9	103,2	3,3	-0,7	6,5	-0,7	6,7
Administrations publiques	112,8	109,8	3,0	-3,0	7,3	-2,7	7,1

Tableau 6
Emploi selon la province et l'industrie, données désaisonnalisées

	Juillet 2022	Août 2022	Erreur-type ¹	Juillet à août 2022	Août 2021 à août 2022	Juillet à août 2022	Août 2021 à août 2022
Colombie-Britannique							
Emploi total, toutes les industries	2 747,5	2 719,4	12,1	-28,1	59,9	-1,0	2,3
Secteur de la production de biens	500,5	498,1	6,9	-2,4	15,2	-0,5	3,1
Agriculture	27,7	28,4	2,1	0,7	10,3	2,5	56,9
Ressources naturelles ²	48,9	45,7	2,8	-3,2	-3,3	-6,5	-6,7
Services publics	16,2	15,7	0,9	-0,5	-2,1	-3,1	-11,8
Construction	234,1	236,4	4,8	2,3	20,2	1,0	9,3
Fabrication	173,6	171,9	4,1	-1,7	-9,9	-1,0	-5,4
Secteur des services	2 247,0	2 221,3	11,9	-25,7	44,7	-1,1	2,1
Commerce de gros et de détail	427,6	412,6	6,2	-15,0	10,5	-3,5	2,6
Transport et entreposage	141,0	138,9	3,9	-2,1	-0,2	-1,5	-0,1
Finance, assurances, services immobiliers et de location	160,8	161,4	3,6	0,6	-8,9	0,4	-5,2
Services professionnels, scientifiques et techniques	262,7	262,2	5,4	-0,5	5,4	-0,2	2,1
Services aux entreprises, services relatifs aux bâtiments et autres services de soutien	102,6	96,1	3,9	-6,5	-10,8	-6,3	-10,1
Services d'enseignement	201,8	196,6	4,6	-5,2	19,5	-2,6	11,0
Soins de santé et assistance sociale	375,0	373,4	5,4	-1,6	1,0	-0,4	0,3
Information, culture et loisirs	152,9	152,1	4,9	-0,8	25,6	-0,5	20,2
Services d'hébergement et de restauration	176,2	175,7	4,7	-0,5	-7,9	-0,3	-4,3
Autres services (sauf les administrations publiques)	107,9	113,4	3,5	5,5	5,6	5,1	5,2
Administrations publiques	138,5	138,9	3,3	0,4	4,9	0,3	3,7

x confidentiel en vertu des dispositions de la *Loi sur la statistique*

1. Erreur-type moyenne du changement entre deux mois consécutifs. Voir la section « Qualité des données » du *Guide de l'Enquête sur la population active (71-543-G)* pour plus d'information.

2. Également désigné par « foresterie, pêche, mines, exploitation en carrière, et extraction de pétrole et de gaz ».

Note(s) : La somme des catégories individuelles pourrait parfois ne pas correspondre au total en raison de l'arrondissement.

Source(s) : Tableau 14-10-0355-02.

Tableau 7
Caractéristiques de la population active selon la région métropolitaine de recensement,
moyennes mobiles de trois mois, données désaisonnalisées

	Juillet 2022	Août 2022	Erreur-type ¹	Juillet à août 2022	Août 2021 à août 2022	Juillet à août 2022	Août 2021 à août 2022
	milliers (sauf les taux)			variation en milliers (sauf les taux)		variation en %	
St. John's, Terre-Neuve-et-Labrador							
Population	184,5	184,9	...	0,4	3,0	0,2	1,6
Population active	126,4	125,3	1,0	-1,1	11,7	-0,9	10,3
Emploi	118,8	118,7	1,0	-0,1	12,6	-0,1	11,9
Chômage	7,6	6,6	0,5	-1,0	-0,9	-13,2	-12,0
Taux d'activité	68,5	67,8	0,5	-0,7	5,3
Taux de chômage	6,0	5,3	0,4	-0,7	-1,3
Taux d'emploi	64,4	64,2	0,5	-0,2	5,9
Halifax, Nouvelle-Écosse							
Population	392,6	394,1	...	1,5	13,8	0,4	3,6
Population active	266,2	265,6	1,5	-0,6	9,1	-0,2	3,5
Emploi	253,2	251,4	1,5	-1,8	13,8	-0,7	5,8
Chômage	13,1	14,3	0,8	1,2	-4,6	9,2	-24,3
Taux d'activité	67,8	67,4	0,4	-0,4	0,0
Taux de chômage	4,9	5,4	0,3	0,5	-2,0
Taux d'emploi	64,5	63,8	0,4	-0,7	1,3
Moncton, Nouveau-Brunswick							
Population	138,1	138,6	...	0,5	4,6	0,4	3,4
Population active	90,0	89,2	0,9	-0,8	-5,7	-0,9	-6,0
Emploi	85,9	84,6	0,9	-1,3	-4,0	-1,5	-4,5
Chômage	4,1	4,6	0,5	0,5	-1,7	12,2	-27,0
Taux d'activité	65,2	64,4	0,6	-0,8	-6,4
Taux de chômage	4,6	5,2	0,5	0,6	-1,4
Taux d'emploi	62,2	61,0	0,7	-1,2	-5,1
Saint John, Nouveau-Brunswick							
Population	112,6	112,9	...	0,3	2,4	0,3	2,2
Population active	68,8	69,2	0,9	0,4	0,6	0,6	0,9
Emploi	63,4	64,2	0,9	0,8	1,9	1,3	3,0
Chômage	5,4	5,0	0,4	-0,4	-1,3	-7,4	-20,6
Taux d'activité	61,1	61,3	0,8	0,2	-0,8
Taux de chômage	7,8	7,2	0,6	-0,6	-2,0
Taux d'emploi	56,3	56,9	0,8	0,6	0,5
Saguenay, Québec							
Population	135,4	135,4	...	0,0	0,0	0,0	0,0
Population active	81,4	82,0	1,2	0,6	5,7	0,7	7,5
Emploi	78,7	79,1	1,1	0,4	6,6	0,5	9,1
Chômage	2,7	2,8	0,3	0,1	-1,0	3,7	-26,3
Taux d'activité	60,1	60,6	0,9	0,5	4,2
Taux de chômage	3,3	3,4	0,4	0,1	-1,6
Taux d'emploi	58,1	58,4	0,8	0,3	4,9
Québec, Québec							
Population	692,4	693,0	...	0,6	4,9	0,1	0,7
Population active	457,8	458,0	3,8	0,2	1,8	0,0	0,4
Emploi	444,6	445,3	3,8	0,7	8,7	0,2	2,0
Chômage	13,2	12,7	1,3	-0,5	-7,0	-3,8	-35,5
Taux d'activité	66,1	66,1	0,5	0,0	-0,2
Taux de chômage	2,9	2,8	0,3	-0,1	-1,5
Taux d'emploi	64,2	64,3	0,6	0,1	0,8
Sherbrooke, Québec							
Population	190,6	190,9	...	0,3	2,6	0,2	1,4
Population active	111,3	112,8	1,2	1,5	-6,0	1,3	-5,1
Emploi	107,3	109,4	1,2	2,1	-3,6	2,0	-3,2
Chômage	4,0	3,4	0,4	-0,6	-2,4	-15,0	-41,4
Taux d'activité	58,4	59,1	0,6	0,7	-4,0
Taux de chômage	3,6	3,0	0,4	-0,6	-1,9
Taux d'emploi	56,3	57,3	0,6	1,0	-2,7
Trois-Rivières, Québec							
Population	137,7	137,8	...	0,1	0,8	0,1	0,6
Population active	78,6	79,2	1,1	0,6	-4,3	0,8	-5,1
Emploi	76,2	76,6	1,0	0,4	-2,8	0,5	-3,5
Chômage	2,5	2,7	0,3	0,2	-1,4	8,0	-34,1
Taux d'activité	57,1	57,5	0,8	0,4	-3,4
Taux de chômage	3,2	3,4	0,4	0,2	-1,5
Taux d'emploi	55,3	55,6	0,8	0,3	-2,4
Montréal, Québec							
Population	3 672,5	3 676,7	...	4,2	34,9	0,1	1,0
Population active	2 438,6	2 448,2	9,1	9,6	-7,3	0,4	-0,3
Emploi	2 322,7	2 328,2	9,2	5,5	43,6	0,2	1,9
Chômage	116,0	120,0	5,4	4,0	-50,9	3,4	-29,8
Taux d'activité	66,4	66,6	0,2	0,2	-0,8
Taux de chômage	4,8	4,9	0,2	0,1	-2,1
Taux d'emploi	63,2	63,3	0,3	0,1	0,6

Tableau 7 - suite
Caractéristiques de la population active selon la région métropolitaine de recensement,
moyennes mobiles de trois mois, données désaisonnalisées

	Juillet 2022	Août 2022	Erreur-type ¹	Juillet à août 2022	Août 2021 à août 2022	Juillet à août 2022	Août 2021 à août 2022
Ottawa–Gatineau, Ontario/Québec							
Population	1 236,0	1 237,9	...	1,9	25,3	0,2	2,1
Population active	826,1	819,3	5,3	-6,8	-3,7	-0,8	-0,4
Emploi	796,9	791,4	5,5	-5,5	15,1	-0,7	1,9
Chômage	29,2	27,9	2,2	-1,3	-18,8	-4,5	-40,3
Taux d'activité	66,8	66,2	0,4	-0,6	-1,7
Taux de chômage	3,5	3,4	0,3	-0,1	-2,3
Taux d'emploi	64,5	63,9	0,4	-0,6	-0,1
Ottawa–Gatineau, partie québécoise, Ontario/Québec							
Population	290,0	290,4	...	0,4	3,7	0,1	1,3
Population active	195,0	194,3	1,6	-0,7	6,4	-0,4	3,4
Emploi	188,2	187,5	1,6	-0,7	8,6	-0,4	4,8
Chômage	6,8	6,9	0,6	0,1	-2,1	1,5	-23,3
Taux d'activité	67,2	66,9	0,6	-0,3	1,4
Taux de chômage	3,5	3,6	0,3	0,1	-1,2
Taux d'emploi	64,9	64,6	0,5	-0,3	2,2
Ottawa–Gatineau, partie ontarienne, Ontario/Québec							
Population	946,0	947,5	...	1,5	21,6	0,2	2,3
Population active	631,1	624,9	5,0	-6,2	-10,2	-1,0	-1,6
Emploi	608,7	603,9	5,2	-4,8	6,5	-0,8	1,1
Chômage	22,4	21,0	2,1	-1,4	-16,7	-6,3	-44,3
Taux d'activité	66,7	66,0	0,5	-0,7	-2,6
Taux de chômage	3,5	3,4	0,3	-0,1	-2,5
Taux d'emploi	64,3	63,7	0,6	-0,6	-0,8
Kingston, Ontario							
Population	148,1	148,5	...	0,4	3,8	0,3	2,6
Population active	92,9	94,7	0,9	1,8	8,2	1,9	9,5
Emploi	87,9	90,0	1,0	2,1	9,9	2,4	12,4
Chômage	5,0	4,7	0,4	-0,3	-1,6	-6,0	-25,4
Taux d'activité	62,7	63,8	0,6	1,1	4,0
Taux de chômage	5,4	5,0	0,5	-0,4	-2,3
Taux d'emploi	59,4	60,6	0,7	1,2	5,2
Belleville, Ontario							
Population	98,7	100,6	...	1,9	8,1	1,9	8,8
Population active	63,2	63,4	3,2	0,2	13,0	0,3	25,8
Emploi	61,0	60,2	3,2	-0,8	13,2	-1,3	28,1
Chômage	2,3	3,2	0,8	0,9	-0,2	39,1	-5,9
Taux d'activité	64,0	63,0	2,7	-1,0	8,5
Taux de chômage	3,6	5,0	1,7	1,4	-1,7
Taux d'emploi	61,8	59,8	2,7	-2,0	9,0
Peterborough, Ontario							
Population	114,5	114,6	...	0,1	1,4	0,1	1,2
Population active	72,5	71,0	1,7	-1,5	3,1	-2,1	4,6
Emploi	68,1	66,8	1,7	-1,3	3,1	-1,9	4,9
Chômage	4,4	4,2	0,6	-0,2	0,0	-4,5	0,0
Taux d'activité	63,3	62,0	1,5	-1,3	2,0
Taux de chômage	6,1	5,9	0,9	-0,2	-0,3
Taux d'emploi	59,5	58,3	1,5	-1,2	2,0
Oshawa, Ontario							
Population	351,3	351,7	...	0,4	6,0	0,1	1,7
Population active	239,2	237,9	2,2	-1,3	13,9	-0,5	6,2
Emploi	227,8	225,5	2,4	-2,3	19,6	-1,0	9,5
Chômage	11,4	12,3	1,1	0,9	-5,9	7,9	-32,4
Taux d'activité	68,1	67,6	0,6	-0,5	2,8
Taux de chômage	4,8	5,2	0,5	0,4	-2,9
Taux d'emploi	64,8	64,1	0,7	-0,7	4,5
Toronto, Ontario							
Population	5 655,9	5 663,1	...	7,2	93,4	0,1	1,7
Population active	3 807,2	3 793,4	12,4	-13,8	46,5	-0,4	1,2
Emploi	3 582,2	3 570,7	12,4	-11,5	168,1	-0,3	4,9
Chômage	224,9	222,8	7,7	-2,1	-121,4	-0,9	-35,3
Taux d'activité	67,3	67,0	0,2	-0,3	-0,3
Taux de chômage	5,9	5,9	0,2	0,0	-3,3
Taux d'emploi	63,3	63,1	0,2	-0,2	2,0
Hamilton, Ontario							
Population	673,1	673,5	...	0,4	6,6	0,1	1,0
Population active	436,3	438,2	3,6	1,9	-2,5	0,4	-0,6
Emploi	417,5	419,5	3,7	2,0	9,5	0,5	2,3
Chômage	18,8	18,7	1,6	-0,1	-12,0	-0,5	-39,1
Taux d'activité	64,8	65,1	0,5	0,3	-1,0
Taux de chômage	4,3	4,3	0,4	0,0	-2,7
Taux d'emploi	62,0	62,3	0,6	0,3	0,8
St. Catharines–Niagara, Ontario							
Population	376,2	376,4	...	0,2	3,3	0,1	0,9
Population active	229,7	226,1	2,7	-3,6	4,9	-1,6	2,2
Emploi	218,5	213,0	2,9	-5,5	15,4	-2,5	7,8
Chômage	11,2	13,1	1,2	1,9	-10,4	17,0	-44,3
Taux d'activité	61,1	60,1	0,7	-1,0	0,8
Taux de chômage	4,9	5,8	0,5	0,9	-4,8
Taux d'emploi	58,1	56,6	0,8	-1,5	3,6

Tableau 7 - suite
Caractéristiques de la population active selon la région métropolitaine de recensement,
moyennes mobiles de trois mois, données désaisonnalisées

	Juillet 2022	Août 2022	Erreur-type ¹	Juillet à août 2022	Août 2021 à août 2022	Juillet à août 2022	Août 2021 à août 2022
Kitchener–Cambridge–Waterloo, Ontario							
Population	509,0	509,7	...	0,7	9,3	0,1	1,9
Population active	353,3	356,1	2,7	2,8	12,5	0,8	3,6
Emploi	335,2	337,0	2,7	1,8	16,0	0,5	5,0
Chômage	18,1	19,1	1,3	1,0	-3,4	5,5	-15,1
Taux d'activité	69,4	69,9	0,5	0,5	1,2
Taux de chômage	5,1	5,4	0,4	0,3	-1,1
Taux d'emploi	65,9	66,1	0,5	0,2	2,0
Brantford, Ontario							
Population	120,6	120,7	...	0,1	1,5	0,1	1,3
Population active	79,5	81,2	1,0	1,7	2,7	2,1	3,4
Emploi	76,7	78,0	1,0	1,3	3,9	1,7	5,3
Chômage	2,7	3,1	0,4	0,4	-1,3	14,8	-29,5
Taux d'activité	65,9	67,3	0,8	1,4	1,4
Taux de chômage	3,4	3,8	0,5	0,4	-1,8
Taux d'emploi	63,6	64,6	0,9	1,0	2,4
Guelph, Ontario							
Population	143,0	143,2	...	0,2	2,5	0,1	1,8
Population active	100,4	98,1	1,3	-2,3	-1,8	-2,3	-1,8
Emploi	97,2	95,2	1,4	-2,0	2,6	-2,1	2,8
Chômage	3,2	3,0	0,6	-0,2	-4,3	-6,3	-58,9
Taux d'activité	70,2	68,5	0,9	-1,7	-2,5
Taux de chômage	3,2	3,1	0,6	-0,1	-4,2
Taux d'emploi	68,0	66,5	1,0	-1,5	0,7
London, Ontario							
Population	475,9	476,5	...	0,6	8,2	0,1	1,8
Population active	314,2	313,3	2,7	-0,9	5,3	-0,3	1,7
Emploi	294,9	292,7	2,8	-2,2	7,9	-0,7	2,8
Chômage	19,3	20,6	1,3	1,3	-2,6	6,7	-11,2
Taux d'activité	66,0	65,8	0,6	-0,2	0,0
Taux de chômage	6,1	6,6	0,4	0,5	-0,9
Taux d'emploi	62,0	61,4	0,6	-0,6	0,6
Windsor, Ontario							
Population	308,6	308,9	...	0,3	3,6	0,1	1,2
Population active	181,8	178,7	2,5	-3,1	-5,1	-1,7	-2,8
Emploi	169,9	165,3	2,6	-4,6	0,7	-2,7	0,4
Chômage	11,8	13,4	1,2	1,6	-5,8	13,6	-30,2
Taux d'activité	58,9	57,9	0,8	-1,0	-2,3
Taux de chômage	6,5	7,5	0,6	1,0	-2,9
Taux d'emploi	55,1	53,5	0,8	-1,6	-0,4
Barrie, Ontario							
Population	183,9	184,0	...	0,1	2,5	0,1	1,4
Population active	128,9	127,8	2,0	-1,1	4,3	-0,9	3,5
Emploi	121,9	121,4	2,1	-0,5	6,9	-0,4	6,0
Chômage	7,0	6,4	1,1	-0,6	-2,6	-8,6	-28,9
Taux d'activité	70,1	69,5	1,1	-0,6	1,5
Taux de chômage	5,4	5,0	0,9	-0,4	-2,3
Taux d'emploi	66,3	66,0	1,2	-0,3	2,9
Grand Sudbury, Ontario							
Population	146,0	146,0	...	0,0	0,5	0,0	0,3
Population active	89,2	88,3	1,1	-0,9	-0,2	-1,0	-0,2
Emploi	85,3	84,8	1,0	-0,5	3,9	-0,6	4,8
Chômage	4,0	3,5	0,4	-0,5	-4,1	-12,5	-53,9
Taux d'activité	61,1	60,5	0,7	-0,6	-0,3
Taux de chômage	4,5	4,0	0,5	-0,5	-4,6
Taux d'emploi	58,4	58,1	0,7	-0,3	2,5
Thunder Bay, Ontario							
Population	106,6	106,6	...	0,0	0,2	0,0	0,2
Population active	65,3	64,3	0,7	-1,0	-0,7	-1,5	-1,1
Emploi	62,3	61,2	0,6	-1,1	0,1	-1,8	0,2
Chômage	3,0	3,1	0,3	0,1	-0,9	3,3	-22,5
Taux d'activité	61,3	60,3	0,6	-1,0	-0,8
Taux de chômage	4,6	4,8	0,4	0,2	-1,4
Taux d'emploi	58,4	57,4	0,6	-1,0	0,0
Winnipeg, Manitoba							
Population	713,2	714,2	...	1,0	10,4	0,1	1,5
Population active	478,7	479,7	1,6	1,0	2,5	0,2	0,5
Emploi	458,7	459,1	1,7	0,4	15,2	0,1	3,4
Chômage	20,1	20,7	0,9	0,6	-12,7	3,0	-38,0
Taux d'activité	67,1	67,2	0,2	0,1	-0,6
Taux de chômage	4,2	4,3	0,2	0,1	-2,7
Taux d'emploi	64,3	64,3	0,2	0,0	1,2

Tableau 7 - suite

Caractéristiques de la population active selon la région métropolitaine de recensement, moyennes mobiles de trois mois, données désaisonnalisées

	Juillet 2022	Août 2022	Erreur-type ¹	Juillet à août 2022	Août 2021 à août 2022	Juillet à août 2022	Août 2021 à août 2022
Regina, Saskatchewan							
Population	219,7	220,2	...	0,5	4,3	0,2	2,0
Population active	147,8	144,7	1,1	-3,1	-4,6	-2,1	-3,1
Emploi	142,0	138,2	1,2	-3,8	-1,8	-2,7	-1,3
Chômage	5,8	6,4	0,6	0,6	-2,9	10,3	-31,2
Taux d'activité	67,3	65,7	0,5	-1,6	-3,5
Taux de chômage	3,9	4,4	0,4	0,5	-1,8
Taux d'emploi	64,6	62,8	0,5	-1,8	-2,0
Saskatoon, Saskatchewan							
Population	279,8	280,6	...	0,8	6,8	0,3	2,5
Population active	200,9	200,4	1,3	-0,5	14,1	-0,2	7,6
Emploi	192,3	192,5	1,3	0,2	20,8	0,1	12,1
Chômage	8,6	7,9	0,6	-0,7	-6,7	-8,1	-45,9
Taux d'activité	71,8	71,4	0,5	-0,4	3,4
Taux de chômage	4,3	3,9	0,3	-0,4	-3,9
Taux d'emploi	68,7	68,6	0,5	-0,1	5,9
Lethbridge, Alberta							
Population	107,4	107,7	...	0,3	2,5	0,3	2,4
Population active	70,9	70,9	1,1	0,0	2,2	0,0	3,2
Emploi	67,1	67,1	1,1	0,0	1,5	0,0	2,3
Chômage	3,9	3,9	0,5	0,0	0,8	0,0	25,8
Taux d'activité	66,0	65,8	1,0	-0,2	0,5
Taux de chômage	5,5	5,5	0,7	0,0	1,0
Taux d'emploi	62,5	62,3	1,0	-0,2	-0,1
Calgary, Alberta							
Population	1 295,1	1 298,6	...	3,5	32,2	0,3	2,5
Population active	934,9	940,9	5,4	6,0	46,0	0,6	5,1
Emploi	887,8	894,8	5,6	7,0	82,9	0,8	10,2
Chômage	47,1	46,1	3,2	-1,0	-36,9	-2,1	-44,5
Taux d'activité	72,2	72,5	0,4	0,3	1,8
Taux de chômage	5,0	4,9	0,3	-0,1	-4,4
Taux d'emploi	68,6	68,9	0,4	0,3	4,8
Edmonton, Alberta							
Population	1 230,5	1 233,9	...	3,4	31,8	0,3	2,6
Population active	851,0	846,8	4,9	-4,2	7,4	-0,5	0,9
Emploi	807,7	805,4	5,2	-2,3	33,4	-0,3	4,3
Chômage	43,3	41,4	2,7	-1,9	-26,0	-4,4	-38,6
Taux d'activité	69,2	68,6	0,4	-0,6	-1,2
Taux de chômage	5,1	4,9	0,3	-0,2	-3,1
Taux d'emploi	65,6	65,3	0,4	-0,3	1,1
Kelowna, Colombie-Britannique							
Population	188,6	188,9	...	0,3	4,8	0,2	2,6
Population active	117,8	116,4	1,9	-1,4	0,3	-1,2	0,3
Emploi	113,1	111,9	2,0	-1,2	1,9	-1,1	1,7
Chômage	4,7	4,5	0,8	-0,2	-1,6	-4,3	-26,2
Taux d'activité	62,5	61,6	1,0	-0,9	-1,5
Taux de chômage	4,0	3,9	0,7	-0,1	-1,4
Taux d'emploi	60,0	59,2	1,1	-0,8	-0,6
Abbotsford-Mission, Colombie-Britannique							
Population	174,2	174,4	...	0,2	3,2	0,1	1,9
Population active	116,6	117,3	1,2	0,7	1,3	0,6	1,1
Emploi	110,9	110,4	1,2	-0,5	1,2	-0,5	1,1
Chômage	5,7	6,8	0,5	1,1	0,0	19,3	0,0
Taux d'activité	66,9	67,3	0,7	0,4	-0,5
Taux de chômage	4,9	5,8	0,5	0,9	-0,1
Taux d'emploi	63,7	63,3	0,7	-0,4	-0,5
Vancouver, Colombie-Britannique							
Population	2 390,9	2 393,3	...	2,4	41,6	0,1	1,8
Population active	1 614,5	1 612,0	6,6	-2,5	-13,8	-0,2	-0,8
Emploi	1 538,5	1 534,7	6,6	-3,8	23,4	-0,2	1,5
Chômage	76,0	77,3	3,9	1,3	-37,2	1,7	-32,5
Taux d'activité	67,5	67,4	0,3	-0,1	-1,7
Taux de chômage	4,7	4,8	0,2	0,1	-2,2
Taux d'emploi	64,3	64,1	0,3	-0,2	-0,2
Victoria, Colombie-Britannique							
Population	354,8	355,3	...	0,5	8,3	0,1	2,4
Population active	224,6	224,7	2,2	0,1	6,2	0,0	2,8
Emploi	214,8	213,8	2,3	-1,0	4,7	-0,5	2,2
Chômage	9,7	10,9	0,8	1,2	1,5	12,4	16,0
Taux d'activité	63,3	63,2	0,6	-0,1	0,2
Taux de chômage	4,3	4,9	0,4	0,6	0,6
Taux d'emploi	60,5	60,2	0,6	-0,3	-0,1

... n'ayant pas lieu de figurer

1. Erreur-type moyenne du changement entre deux mois consécutifs. Voir la section « Qualité des données » du *Guide de l'Enquête sur la population active (71-543-G)* pour plus d'information.

Note(s) : La somme des catégories pourrait parfois ne pas correspondre au total en raison de l'arrondissement.

Source(s) : Tableau 14-10-0380-02.

Tableau 8
Caractéristiques de la population active selon les régions métropolitaines de recensement de Montréal, Toronto et Vancouver, données mensuelles désaisonnalisées

	Juillet 2022	Août 2022	Erreur-type ¹	Juillet à août 2022	Août 2021 à août 2022	Juillet à août 2022	Août 2021 à août 2022
	milliers (sauf les taux)			variation en milliers (sauf les taux)		variation en %	
Montréal, Québec							
Population	3 676,7	3 680,9	...	4,2	36,4	0,1	1,0
Population active	2 435,6	2 466,8	18,4	31,2	49,2	1,3	2,0
Emploi	2 320,5	2 337,6	18,5	17,1	82,8	0,7	3,7
Chômage	115,1	129,2	12,6	14,1	-33,7	12,3	-20,7
Taux d'activité	66,2	67,0	0,5	0,8	0,7
Taux de chômage	4,7	5,2	0,5	0,5	-1,5
Taux d'emploi	63,1	63,5	0,5	0,4	1,6
Toronto, Ontario							
Population	5 662,3	5 670,9	...	8,6	93,8	0,2	1,7
Population active	3 791,2	3 769,5	25,1	-21,7	-23,2	-0,6	-0,6
Emploi	3 576,9	3 546,2	25,4	-30,7	90,7	-0,9	2,6
Chômage	214,3	223,3	17,5	9,0	-113,9	4,2	-33,8
Taux d'activité	67,0	66,5	0,4	-0,5	-1,5
Taux de chômage	5,7	5,9	0,4	0,2	-3,0
Taux d'emploi	63,2	62,5	0,5	-0,7	0,5
Vancouver, Colombie-Britannique							
Population	2 393,2	2 395,6	...	2,4	39,5	0,1	1,7
Population active	1 612,2	1 609,1	13,3	-3,1	-22,2	-0,2	-1,4
Emploi	1 534,5	1 532,4	13,3	-2,1	9,5	-0,1	0,6
Chômage	77,8	76,8	8,9	-1,0	-31,6	-1,3	-29,2
Taux d'activité	67,4	67,2	0,6	-0,2	-2,0
Taux de chômage	4,8	4,8	0,5	0,0	-1,8
Taux d'emploi	64,1	64,0	0,6	-0,1	-0,6

... n'ayant pas lieu de figurer

1. Erreur-type moyenne du changement entre deux mois consécutifs. Voir la section « Qualité des données » du *Guide de l'Enquête sur la population active (71-543-G)* pour plus d'information.

Note(s) : La somme des catégories pourrait parfois ne pas correspondre au total en raison de l'arrondissement.

Source(s) : Tableau 14-10-0383-02.

Tableau 9

Caractéristiques de la population active selon la province et la région économique¹, moyennes mobiles de trois mois se terminant en août 2021 et en août 2022, données non désaisonnalisées

	Population	Population active	Emploi	Chômage	Taux d'activité	Taux de chômage	Taux d'emploi
	milliers				%		
Canada							
2021	31 318,4	20 753,6	19 161,4	1 592,2	66,3	7,7	61,2
2022	31 786,3	20 970,1	19 855,6	1 114,4	66,0	5,3	62,5
Terre-Neuve-et-Labrador							
2021	445,0	261,9	231,6	30,3	58,9	11,6	52,0
2022	448,7	264,2	239,2	24,9	58,9	9,4	53,3
Avalon Peninsula							
2021	236,9	144,5	131,8	12,7	61,0	8,8	55,6
2022	239,9	153,5	143,2	10,4	64,0	6,8	59,7
Côte-sud-Burin Peninsula et Notre Dame-Central Bonavista Bay							
2021	120,9	63,2	54,1	9,1	52,3	14,4	44,7
2022	121,1	58,6	50,0	8,6	48,4	14,7	41,3
Côte-ouest-Northern Peninsula-Labrador							
2021	87,2	54,2	45,6	8,5	62,2	15,7	52,3
2022	87,6	52,0	46,0	6,0	59,4	11,5	52,5
Île-du-Prince-Édouard							
2021	134,1	91,7	83,9	7,8	68,4	8,5	62,6
2022	139,7	96,1	91,4	4,7	68,8	4,9	65,4
Nouvelle-Écosse							
2021	820,8	514,0	472,1	41,9	62,6	8,2	57,5
2022	841,1	523,8	488,4	35,4	62,3	6,8	58,1
Cape Breton							
2021	108,8	58,6	51,7	6,9	53,9	11,8	47,5
2022	110,0	60,6	55,1	5,5	55,1	9,1	50,1
Côte-nord							
2021	127,3	77,1	71,3	5,8	60,6	7,5	56,0
2022	129,1	75,4	68,1	7,3	58,4	9,7	52,7
Annapolis Valley							
2021	106,3	63,2	57,4	5,8	59,5	9,2	54,0
2022	108,5	65,2	62,1	3,1	60,1	4,8	57,2
Sud							
2021	98,1	55,8	51,6	4,2	56,9	7,5	52,6
2022	99,4	54,1	49,2	4,9	54,4	9,1	49,5
Halifax							
2021	380,3	259,3	240,1	19,2	68,2	7,4	63,1
2022	394,1	268,5	254,0	14,6	68,1	5,4	64,5
Nouveau-Brunswick							
2021	650,4	405,2	370,3	34,9	62,3	8,6	56,9
2022	664,5	407,9	380,9	27,0	61,4	6,6	57,3
Campbellton-Miramichi							
2021	130,8	69,7	61,1	8,6	53,3	12,3	46,7
2022	132,0	72,8	66,0	6,8	55,2	9,3	50,0
Moncton-Richibucto							
2021	189,9	128,8	119,4	9,4	67,8	7,3	62,9
2022	195,7	124,3	117,1	7,1	63,5	5,7	59,8
Saint John-St. Stephen							
2021	146,7	91,5	83,7	7,8	62,4	8,5	57,1
2022	149,7	92,6	86,2	6,4	61,9	6,9	57,6
Fredericton-Oromocto							
2021	118,6	76,2	69,6	6,6	64,2	8,7	58,7
2022	121,8	79,2	74,6	4,6	65,0	5,8	61,2
Edmundston-Woodstock							
2021	64,5	39,0	36,5	2,5	60,5	6,4	56,6
2022	65,3	39,0	36,9	2,1	59,7	5,4	56,5
Québec							
2021	7 098,4	4 646,2	4 369,0	277,2	65,5	6,0	61,5
2022	7 158,2	4 645,7	4 442,9	202,9	64,9	4,4	62,1
Gaspésie-Îles-de-la-Madeleine							
2021	76,3	41,3	38,2	3,2	54,1	7,7	50,1
2022	76,4	39,1	36,3	2,8	51,2	7,2	47,5
Bas-Saint-Laurent							
2021	165,7	97,7	94,9	2,8	59,0	2,9	57,3
2022	165,6	94,1	91,2	2,9	56,8	3,1	55,1
Capitale-Nationale							
2021	625,3	412,4	395,6	16,9	66,0	4,1	63,3
2022	628,8	412,3	399,2	13,1	65,6	3,2	63,5
Chaudière-Appalaches							
2021	356,7	223,7	215,7	8,0	62,7	3,6	60,5
2022	359,3	244,5	240,8	3,7	68,0	1,5	67,0
Estrie							
2021	278,7	170,8	162,3	8,6	61,3	5,0	58,2
2022	281,6	169,4	163,9	5,5	60,2	3,2	58,2
Centre-du-Québec							
2021	207,7	135,5	129,5	6,0	65,2	4,4	62,3
2022	209,6	130,9	128,9	2,0	62,5	1,5	61,5
Montérégie							
2021	1 316,6	884,3	838,2	46,0	67,2	5,2	63,7

Tableau 9 - suite

Caractéristiques de la population active selon la province et la région économique¹, moyennes mobiles de trois mois se terminant en août 2021 et en août 2022, données non désaisonnalisées

	Population	Population active	Emploi	Chômage	Taux d'activité	Taux de chômage	Taux d'emploi
2022	1 333,2	883,9	850,8	33,1	66,3	3,7	63,8
Montréal							
2021	1 762,2	1 198,1	1 085,7	112,4	68,0	9,4	61,6
2022	1 772,3	1 214,2	1 134,1	80,1	68,5	6,6	64,0
Laval							
2021	366,1	248,7	232,0	16,7	67,9	6,7	63,4
2022	369,8	229,0	216,0	13,1	61,9	5,7	58,4
Lanaudière							
2021	427,1	279,8	268,5	11,3	65,5	4,0	62,9
2022	431,9	301,0	289,8	11,1	69,7	3,7	67,1
Laurentides							
2021	526,8	343,6	328,3	15,4	65,2	4,5	62,3
2022	535,1	328,5	314,1	14,3	61,4	4,4	58,7
Outaouais							
2021	329,3	216,0	205,0	11,0	65,6	5,1	62,3
2022	333,3	218,9	211,5	7,4	65,7	3,4	63,5
Abitibi-Témiscamingue							
2021	118,3	78,9	75,9	3,0	66,7	3,8	64,2
2022	118,5	77,6	75,2	2,4	65,5	3,1	63,5
Mauricie							
2021	227,3	135,4	128,7	6,8	59,6	5,0	56,6
2022	228,0	122,2	117,3	4,9	53,6	4,0	51,4
Saguenay-Lac-Saint-Jean							
2021	228,9	128,2	121,2	7,0	56,0	5,5	52,9
2022	228,9	132,4	128,2	4,2	57,8	3,2	56,0
Côte-Nord et Nord-du-Québec							
2021	85,4	51,5	49,3	2,2	60,3	4,3	57,7
2022	85,9	48,0	45,6	2,4	55,9	5,0	53,1
Ontario							
2021	12 339,1	8 157,4	7 458,5	698,9	66,1	8,6	60,4
2022	12 521,0	8 261,1	7 784,5	476,6	66,0	5,8	62,2
Ottawa							
2021	1 200,8	811,8	755,2	56,6	67,6	7,0	62,9
2022	1 221,4	809,7	772,6	37,1	66,3	4,6	63,3
Kingston-Pembroke							
2021	396,8	236,5	219,4	17,1	59,6	7,2	55,3
2022	402,1	246,4	234,9	11,5	61,3	4,7	58,4
Muskoka-Kawartha							
2021	349,1	190,9	174,7	16,2	54,7	8,5	50,0
2022	353,4	198,3	189,5	8,8	56,1	4,4	53,6
Toronto							
2021	5 825,2	3 981,8	3 592,0	389,8	68,4	9,8	61,7
2022	5 917,3	4 024,1	3 763,7	260,4	68,0	6,5	63,6
Kitchener-Waterloo-Barrie							
2021	1 217,2	833,0	777,9	55,1	68,4	6,6	63,9
2022	1 240,6	861,4	816,9	44,4	69,4	5,2	65,8
Hamilton-Niagara Peninsula							
2021	1 279,1	821,3	753,5	67,8	64,2	8,3	58,9
2022	1 294,4	828,5	785,9	42,6	64,0	5,1	60,7
London							
2021	611,0	405,7	374,0	31,7	66,4	7,8	61,2
2022	621,6	413,6	386,2	27,4	66,5	6,6	62,1
Windsor-Sarnia							
2021	559,8	335,0	303,1	31,9	59,8	9,5	54,1
2022	564,8	325,8	304,1	21,7	57,7	6,7	53,8
Stratford-Bruce Peninsula							
2021	265,2	167,4	161,0	6,5	63,1	3,9	60,7
2022	268,9	175,8	169,1	6,7	65,4	3,8	62,9
Nord-est							
2021	461,4	265,6	246,7	18,9	57,6	7,1	53,5
2022	462,4	271,9	260,5	11,3	58,8	4,2	56,3
Nord-ouest							
2021	173,5	108,4	101,1	7,3	62,5	6,7	58,3
2022	174,1	105,7	101,0	4,8	60,7	4,5	58,0
Manitoba							
2021	1 051,4	709,8	659,9	49,9	67,5	7,0	62,8
2022	1 064,5	712,6	678,1	34,5	66,9	4,8	63,7
Sud-est							
2021	99,4	66,5	63,0	3,6	66,9	5,4	63,4
2022	101,2	67,9	64,7	3,2	67,1	4,7	63,9
Centre sud et Centre nord							
2021	91,2	57,7	52,9	4,8	63,3	8,3	58,0
2022	92,5	61,3	58,2	3,1	66,3	5,1	62,9
Sud-ouest							
2021	90,5	58,5	55,6	2,9	64,6	5,0	61,4
2022	91,1	59,3	56,8	2,5	65,1	4,2	62,3
Winnipeg							
2021	639,9	443,9	409,9	33,9	69,4	7,6	64,1
2022	648,0	443,2	421,4	21,8	68,4	4,9	65,0
Interlake							

Tableau 9 - suite

Caractéristiques de la population active selon la province et la région économique¹, moyennes mobiles de trois mois se terminant en août 2021 et en août 2022, données non désaisonnalisées

	Population	Population active	Emploi	Chômage	Taux d'activité	Taux de chômage	Taux d'emploi
2021	76,5	48,7	46,0	2,7	63,7	5,5	60,1
2022	77,3	47,6	44,7	2,9	61,6	6,1	57,8
Parklands et Nord							
2021	53,9	34,5	32,4	2,0	64,0	5,8	60,1
2022	54,4	33,2	32,2	0,9	61,0	2,7	59,2
Saskatchewan							
2021	889,5	607,4	565,6	41,7	68,3	6,9	63,6
2022	900,5	612,7	585,3	27,4	68,0	4,5	65,0
Regina–Moose Mountain							
2021	276,0	195,0	181,9	13,1	70,7	6,7	65,9
2022	280,2	186,6	177,2	9,3	66,6	5,0	63,2
Swift Current–Moose Jaw							
2021	82,8	56,8	52,3	4,4	68,6	7,7	63,2
2022	82,9	54,2	51,4	2,8	65,4	5,2	62,0
Saskatoon–Biggar							
2021	313,0	214,3	197,4	16,9	68,5	7,9	63,1
2022	319,2	231,5	221,8	9,7	72,5	4,2	69,5
Yorkton–Melville							
2021	61,7	37,2	35,5	1,7	60,3	4,6	57,5
2022	61,5	39,5	38,3	1,2	64,2	3,0	62,3
Prince Albert et Nord							
2021	155,9	104,1	98,6	5,5	66,8	5,3	63,2
2022	156,8	101,0	96,6	4,4	64,4	4,4	61,6
Alberta							
2021	3 541,3	2 475,1	2 258,0	217,1	69,9	8,8	63,8
2022	3 617,8	2 528,8	2 392,4	136,4	69,9	5,4	66,1
Lethbridge–Medicine Hat							
2021	239,3	154,8	147,2	7,6	64,7	4,9	61,5
2022	242,6	155,0	149,0	6,0	63,9	3,9	61,4
Camrose–Drumheller							
2021	161,7	106,0	96,6	9,3	65,6	8,8	59,7
2022	162,7	109,0	102,1	7,0	67,0	6,4	62,8
Calgary							
2021	1 354,3	957,7	861,5	96,2	70,7	10,0	63,6
2022	1 387,2	1 012,8	956,1	56,7	73,0	5,6	68,9
Banff–Jasper–Rocky Mountain House et Athabasca–Grande Prairie–Peace River							
2021	274,2	193,7	179,2	14,6	70,6	7,5	65,4
2022	277,9	189,3	179,0	10,2	68,1	5,4	64,4
Red Deer							
2021	176,1	118,9	107,2	11,7	67,5	9,8	60,9
2022	179,5	108,1	103,2	4,8	60,2	4,4	57,5
Edmonton							
2021	1 231,4	865,6	792,9	72,8	70,3	8,4	64,4
2022	1 262,4	876,9	830,1	46,8	69,5	5,3	65,8
Wood Buffalo–Cold Lake							
2021	104,3	78,4	73,4	5,0	75,2	6,4	70,4
2022	105,5	77,8	72,9	4,9	73,7	6,3	69,1
Colombie-Britannique							
2021	4 348,4	2 885,1	2 692,6	192,5	66,3	6,7	61,9
2022	4 430,4	2 917,3	2 772,6	144,8	65,8	5,0	62,6
Île de Vancouver et la côte							
2021	747,2	440,5	417,9	22,6	59,0	5,1	55,9
2022	763,8	459,5	439,8	19,7	60,2	4,3	57,6
Lower Mainland-Sud-ouest							
2021	2 690,7	1 862,9	1 727,5	135,4	69,2	7,3	64,2
2022	2 739,7	1 862,5	1 768,1	94,4	68,0	5,1	64,5
Thompson–Okanagan							
2021	506,9	319,3	302,0	17,2	63,0	5,4	59,6
2022	517,5	330,8	314,1	16,7	63,9	5,0	60,7
Kootenay							
2021	138,8	85,7	79,9	5,7	61,7	6,7	57,6
2022	140,9	86,0	81,6	4,4	61,0	5,1	57,9
Cariboo							
2021	140,8	92,5	86,8	5,7	65,7	6,2	61,6
2022	143,1	95,5	89,6	5,9	66,7	6,2	62,6
Côte-nord et Nechako							
2021	69,1	46,5	42,4	4,1	67,3	8,8	61,4
2022	69,7	43,6	41,4	2,2	62,6	5,0	59,4
Nord-est							
2021	55,0	37,6	35,9	1,8	68,4	4,8	65,3
2022	55,6	39,4	37,9	1,5	70,9	3,8	68,2

1. Pour une description géographique des régions économiques, voir le *Guide de l'Enquête sur la population active (71-543-G)*.

Source(s) : Tableau 14-10-0387-02.

Tableau 10
Caractéristiques de la population active selon le territoire, moyennes mobiles de trois mois, données désaisonnalisées

	Juillet 2022	Août 2022	Erreur-type ¹	Juillet à août 2022	Août 2021 à août 2022	Juillet à août 2022	Août 2021 à août 2022
	milliers (sauf les taux)			variation en milliers (sauf les taux)		variation en %	
Yukon							
Population	33,5	33,5	...	0,0	0,7	0,0	2,1
Population active	23,9	23,9	0,3	0,0	0,8	0,0	3,5
Emploi	23,3	23,5	0,3	0,2	1,7	0,9	7,8
Chômage	0,6	0,4	0,2	-0,2	-0,9	-33,3	-69,2
Taux d'activité	71,3	71,3	0,8	0,0	0,9
Taux de chômage	2,5	1,7	0,7	-0,8	-3,9
Taux d'emploi	69,6	70,1	0,9	0,5	3,6
Territoires du Nord-Ouest							
Population	34,2	34,2	...	0,0	0,3	0,0	0,9
Population active	26,3	26,1	0,4	-0,2	1,2	-0,8	4,8
Emploi	25,2	25,0	0,4	-0,2	1,3	-0,8	5,5
Chômage	1,1	1,1	0,3	0,0	-0,1	0,0	-8,3
Taux d'activité	76,9	76,3	1,2	-0,6	2,8
Taux de chômage	4,2	4,2	1,0	0,0	-0,6
Taux d'emploi	73,7	73,1	1,2	-0,6	3,2
Nunavut							
Population	25,8	25,8	...	0,0	0,7	0,0	2,8
Population active	16,6	16,5	0,5	-0,1	2,6	-0,6	18,7
Emploi	14,5	14,5	0,5	0,0	2,4	0,0	19,8
Chômage	2,1	2,0	0,4	-0,1	0,3	-4,8	17,6
Taux d'activité	64,5	63,8	1,9	-0,7	8,6
Taux de chômage	12,7	12,1	2,2	-0,6	-0,3
Taux d'emploi	56,3	56,0	1,9	-0,3	7,6

... n'ayant pas lieu de figurer

1. Erreur-type moyenne du changement entre deux mois consécutifs. Voir la section « Qualité des données » du *Guide de l'Enquête sur la population active (71-543-G)* pour plus d'information.

Source(s) : Tableau 14-10-0292-02.

Tableau 11
Heures habituelles et salaires moyens des employés selon certaines caractéristiques, données non désaisonnalisées

	Employés				Temps plein			Temps partiel		
	Nombre	Heures hebdo- madaires moyennes	Salaires hebdo- madaires moyen	Salaires horaire moyen	Nombre	Heures hebdo- madaires moyennes	Salaires hebdo- madaires moyen	Nombre	Heures hebdo- madaires moyennes	Salaires hebdo- madaires moyen
	milliers		dollars courants		milliers		dollars courants	milliers		dollars courants
Août 2022										
15 ans et plus	17 077,4	36,1	1 163,40	31,33	14 535,4	39,3	1 296,03	2 542,0	18,2	405,03
15 à 24 ans	2 830,2	30,5	609,62	19,16	1 758,6	38,3	803,02	1 071,5	17,7	292,20
25 ans et plus	14 247,3	37,2	1 273,41	33,75	12 776,8	39,4	1 363,89	1 470,5	18,6	487,25
Hommes	8 833,5	38,0	1 291,01	33,28	7 963,4	40,2	1 390,56	870,1	17,8	379,86
Femmes	8 244,0	34,1	1 026,66	29,25	6 572,0	38,1	1 181,48	1 672,0	18,4	418,13
Couverture syndicale										
Couverts par un syndicat	5 033,0	36,7	1 275,08	34,40	4 498,3	38,7	1 359,47	534,6	19,9	565,05
Non couverts par un syndicat	12 044,5	35,9	1 116,73	30,05	10 037,1	39,5	1 267,60	2 007,4	17,8	362,41
Permanence de l'emploi										
Employés permanents	14 796,7	36,8	1 223,91	32,52	12 984,4	39,3	1 335,40	1 812,3	18,8	425,07
Employés temporaires	2 280,7	31,8	770,87	23,60	1 551,0	38,9	966,41	729,7	16,9	355,26
Profession										
Gestion	1 287,7	39,9	2 027,97	51,12	1 267,8	40,2	2 049,13	19,9	15,6	677,76
Affaires, finance et administration	3 008,7	36,1	1 120,30	30,69	2 678,6	38,3	1 201,28	330,1	17,8	463,18
Sciences naturelles et appliquées et domaines apparentés	1 684,8	38,6	1 626,48	42,21	1 639,7	39,1	1 651,70	45,1	18,8	710,14
Secteur de la santé	1 356,3	34,7	1 189,85	34,01	1 084,6	38,2	1 322,98	271,7	20,6	658,42
Enseignement, droit et services sociaux, communautaires et gouvernementaux	1 837,2	35,4	1 335,49	37,31	1 598,5	38,0	1 452,97	238,7	17,9	548,76
Arts, culture, sports et loisirs	408,7	33,0	884,23	26,06	308,1	39,0	1 066,01	100,6	14,7	327,73
Vente et services	3 943,0	31,4	663,65	20,19	2 613,2	38,2	845,71	1 329,8	18,1	305,88
Métiers, transport, machinerie et domaines apparentés	2 371,6	40,3	1 213,95	29,86	2 237,0	41,6	1 262,02	134,7	18,7	415,56
Ressources naturelles, agriculture et production connexe	377,7	41,2	1 075,36	25,43	337,2	43,9	1 164,65	40,5	18,4	331,78
Fabrication et services d'utilité publique	801,8	39,6	1 016,37	25,49	770,9	40,4	1 041,34	30,9	19,6	393,64
 Août 2021										
15 ans et plus	16 510,5	36,0	1 101,15	29,73	13 930,0	39,3	1 235,42	2 580,5	18,2	376,34
15 à 24 ans	2 793,9	30,2	564,83	17,95	1 692,3	38,4	755,34	1 101,6	17,5	272,18
25 ans et plus	13 716,5	37,2	1 210,39	32,12	12 237,7	39,4	1 301,81	1 478,8	18,7	453,94
Hommes	8 511,6	38,0	1 220,64	31,46	7 608,6	40,3	1 323,99	903,0	17,9	349,87
Femmes	7 998,9	33,9	974,00	27,88	6 321,4	38,1	1 128,82	1 677,5	18,4	390,59
Couverture syndicale										
Couverts par un syndicat	4 864,4	36,7	1 230,41	33,20	4 337,7	38,8	1 316,67	526,8	19,5	520,12
Non couverts par un syndicat	11 646,0	35,7	1 047,16	28,27	9 592,3	39,5	1 198,68	2 053,7	17,9	339,46
Permanence de l'emploi										
Employés permanents	14 267,4	36,6	1 154,78	30,80	12 402,1	39,3	1 269,13	1 865,3	18,7	394,49
Employés temporaires	2 243,1	32,1	760,05	22,86	1 527,9	39,2	961,79	715,1	16,9	329,01
Profession										
Gestion	1 089,1	39,4	1 966,62	49,91	1 057,3	40,1	2 005,46	31,8	18,8	675,26
Affaires, finance et administration	2 935,0	35,8	1 089,80	29,96	2 585,5	38,2	1 179,83	349,5	17,9	423,81
Sciences naturelles et appliquées et domaines apparentés	1 615,5	38,5	1 530,36	39,75	1 568,6	39,1	1 555,52	46,8	19,5	687,44
Secteur de la santé	1 297,4	34,1	1 096,81	31,87	1 016,3	38,0	1 231,94	281,1	19,9	608,26
Enseignement, droit et services sociaux, communautaires et gouvernementaux	1 762,7	35,7	1 285,57	35,72	1 548,5	38,2	1 396,51	214,2	17,2	483,52
Arts, culture, sports et loisirs	381,4	34,7	944,34	26,44	312,1	39,3	1 085,91	69,3	14,3	306,47
Vente et services	4 067,8	31,3	628,21	19,19	2 660,0	38,3	807,95	1 407,8	18,2	288,61
Métiers, transport, machinerie et domaines apparentés	2 284,0	40,6	1 168,64	28,52	2 164,5	41,8	1 212,55	119,5	18,4	373,31
Ressources naturelles, agriculture et production connexe	338,0	42,3	1 083,97	25,10	305,8	44,6	1 156,20	32,2	20,4	398,70
Fabrication et services d'utilité publique	739,6	39,7	983,82	24,61	711,4	40,5	1 009,10	28,2	18,8	347,12

Source(s) : Tableau 14-10-0320-02.

Tableau 12

Taux de chômage selon la région utilisée par le régime d'assurance-emploi^{1, 9} moyennes mobiles de trois mois, données désaisonnalisées

Du 11 septembre 2022 au 8 octobre 2022

	%
Terre-Neuve-et-Labrador	
St. John's	5,2
Terre-Neuve-et-Labrador ²	14,8
Île-du-Prince-Édouard³	
Charlottetown	4,4
Île-du-Prince-Édouard ⁴	9,1
Nouvelle-Écosse	
Est de la Nouvelle-Écosse	11,3
Ouest de la Nouvelle-Écosse	7,5
Halifax	5,3
Nouveau-Brunswick	
Fredericton–Moncton–Saint John	5,8
Madawaska–Charlotte	6,9
Restigouche–Albert	10,6
Québec	
Gaspésie–Îles-de-la-Madeleine	11,3
Québec	2,7
Trois-Rivières	3,3
Centre-Sud du Québec	2,6
Sherbrooke	3,0
Montérégie	4,3
Montréal	4,9
Centre du Québec	4,1
Nord-Ouest du Québec	5,8
Bas-Saint-Laurent–Côte-Nord	5,3
Hull	3,3
Chicoutimi–Jonquière	3,8
Ontario	
Ottawa	3,1
Est de l'Ontario	4,8
Kingston	5,0
Centre de l'Ontario	5,1
Oshawa	5,1
Toronto	5,8
Hamilton	4,3
St. Catharines	5,9
London	6,9
Niagara	4,9
Windsor	8,0
Kitchener	5,5
Huron	4,2
Centre-Sud de l'Ontario	3,3
Sudbury	3,7
Thunder Bay	4,9
Nord de l'Ontario	6,1
Manitoba	
Winnipeg	4,2
Sud du Manitoba	6,1
Nord du Manitoba	27,4
Saskatchewan	
Regina	4,6
Saskatoon	4,0
Sud de la Saskatchewan	6,9

Tableau 12 - suite

Taux de chômage selon la région utilisée par le régime d'assurance-emploi^{1, 9} moyennes mobiles de trois mois, données désaisonnalisées

	Du 11 septembre 2022 au 8 octobre 2022
Nord de la Saskatchewan	14,5
Alberta	
Calgary	5,2
Edmonton	5,3
Nord de l'Alberta	11,9
Sud de l'Alberta	6,2
Colombie-Britannique	
Sud intérieur de la Colombie-Britannique	5,6
Abbotsford	5,5
Vancouver	4,8
Victoria	5,1
Sud côtier de la Colombie-Britannique	4,3
Nord de la Colombie-Britannique	7,3
Territoires^{3,5}	
Whitehorse	3,5
Yukon ⁶	5,1
Yellowknife	3,7
Territoires du Nord-Ouest ⁷	6,3
Iqaluit	5,0
Nunavut ⁸	16,7

1. Les limites des régions d'assurance-emploi sont établies par Emploi et Développement social Canada (EDSC). Pour consulter les descriptions géographiques et les cartes de ces régions, voir le site Web d'[EDSC](#).

2. Cette région exclut St. John's.

3. L'Île-du-Prince-Édouard ainsi que chaque territoire comprennent deux régions, et ce, à partir du 12 octobre 2014.

4. Cette région exclut Charlottetown.

5. Le taux de chômage mensuel régional utilisé aux fins de l'assurance-emploi dans les territoires est sujet au taux le plus élevé entre celui établi selon la moyenne mobile désaisonnalisée de trois mois et celui établi selon la moyenne mobile désaisonnalisée de douze mois.

6. Cette région exclut Whitehorse.

7. Cette région exclut Yellowknife.

8. Cette région exclut Iqaluit.

9. Du 9 août 2020 au 25 septembre 2021, Emploi et Développement social Canada a appliqué un taux de chômage minimum de 13,1 % aux régions économiques de l'assurance-emploi dont le taux de chômage était inférieur à 13,1 %; les régions dont le taux de chômage était plus élevé ont conservé leur taux réel. Les taux de chômage pour les périodes d'application correspondantes ont été ajustés pour rendre compte du changement.

Note(s) : Toutes les régions sont basées sur les limites établies à partir du Recensement de 1996, sauf celles de l'Île-du-Prince-Édouard et des territoires, dont les limites sont établies à partir du Recensement de 2011.

Source(s) : Tableau [14-10-0354-01](#).

Tableau 13

Étudiants et autres personnes âgées de 15 à 24 ans selon le groupe d'âge détaillé, données non désaisonnalisées

	Août 2020	Août 2021	Août 2022	Erreur-type ¹	Août 2021 à août 2022	Août 2020 à août 2021	Août 2021 à août 2022	Août 2020 à août 2021
	milliers (sauf les taux)				variation en milliers (sauf les taux)		variation en %	
Étudiants 15 à 24 ans²								
Population	2 532,9	2 481,0	2 551,4	37,2	70,4	-51,9	2,8	-2,0
Population active	1 626,5	1 563,6	1 571,7	38,8	8,1	-62,9	0,5	-3,9
Emploi	1 203,5	1 390,7	1 419,2	36,6	28,5	187,2	2,0	15,6
Emploi à temps plein	530,9	580,2	645,6	25,6	65,4	49,3	11,3	9,3
Emploi à temps partiel	672,6	810,5	773,6	30,6	-36,9	137,9	-4,6	20,5
Chômage	423,0	173,0	152,5	20,6	-20,5	-250,0	-11,8	-59,1
Taux d'activité	64,2	63,0	61,6	1,1	-1,4	-1,2
Taux de chômage	26,0	11,1	9,7	1,3	-1,4	-14,9
Taux d'emploi	47,5	56,1	55,6	1,2	-0,5	8,6
Étudiants 15 à 16 ans²								
Population	748,7	770,5	775,9	5,7	5,4	21,8	0,7	2,9
Population active	307,3	327,9	340,8	15,0	12,9	20,6	3,9	6,7
Emploi	217,6	274,4	283,0	13,7	8,6	56,8	3,1	26,1
Emploi à temps plein	63,9	61,9	90,2	5,2	28,3	-2,0	45,7	-3,1
Emploi à temps partiel	153,8	212,6	192,8	12,9	-19,8	58,8	-9,3	38,2
Chômage	89,7	53,4	57,8	8,8	4,4	-36,3	8,2	-40,5
Taux d'activité	41,0	42,6	43,9	2,0	1,3	1,6
Taux de chômage	29,2	16,3	17,0	2,7	0,7	-12,9
Taux d'emploi	29,1	35,6	36,5	1,8	0,9	6,5
Étudiants 17 à 19 ans²								
Population	899,3	907,5	927,1	18,3	19,6	8,2	2,2	0,9
Population active	643,9	634,2	621,5	20,0	-12,7	-9,7	-2,0	-1,5
Emploi	480,7	575,2	562,1	19,7	-13,1	94,5	-2,3	19,7
Emploi à temps plein	193,5	212,0	218,6	12,9	6,6	18,5	3,1	9,6
Emploi à temps partiel	287,2	363,3	343,5	18,3	-19,8	76,1	-5,5	26,5
Chômage	163,2	58,9	59,4	11,8	0,5	-104,3	0,8	-63,9
Taux d'activité	71,6	69,9	67,0	1,8	-2,9	-1,7
Taux de chômage	25,3	9,3	9,6	1,9	0,3	-16,0
Taux d'emploi	53,5	63,4	60,6	2,0	-2,8	9,9
Étudiants 20 à 24 ans²								
Population	885,0	802,9	848,4	31,0	45,5	-82,1	5,7	-9,3
Population active	675,2	601,6	609,5	28,4	7,9	-73,6	1,3	-10,9
Emploi	505,1	541,0	574,2	26,5	33,2	35,9	6,1	7,1
Emploi à temps plein	273,4	306,4	336,9	20,7	30,5	33,0	10,0	12,1
Emploi à temps partiel	231,7	234,6	237,3	20,0	2,7	2,9	1,2	1,3
Chômage	170,1	60,6	35,3	13,5	-25,3	-109,5	-41,7	-64,4
Taux d'activité	76,3	74,9	71,8	2,1	-3,1	-1,4
Taux de chômage	25,2	10,1	5,8	2,0	-4,3	-15,1
Taux d'emploi	57,1	67,4	67,7	2,3	0,3	10,3
Autres personnes âgées de 15 à 24 ans³								
Population	1 945,0	1 966,8	1 927,8	37,2	-39,0	21,8	-2,0	1,1
Population active	1 619,7	1 659,6	1 638,6	36,9	-21,0	39,9	-1,3	2,5
Emploi	1 322,8	1 464,0	1 476,6	35,4	12,6	141,2	0,9	10,7
Emploi à temps plein	996,6	1 152,8	1 147,0	33,2	-5,8	156,2	-0,5	15,7
Emploi à temps partiel	326,2	311,1	329,5	23,2	18,4	-15,1	5,9	-4,6
Chômage	296,9	195,6	162,1	18,5	-33,5	-101,3	-17,1	-34,1
Taux d'activité	83,3	84,4	85,0	1,1	0,6	1,1
Taux de chômage	18,3	11,8	9,9	1,1	-1,9	-6,5
Taux d'emploi	68,0	74,4	76,6	1,3	2,2	6,4

... n'ayant pas lieu de figurer

1. Erreur-type moyenne du changement annuel. Voir la section « Qualité des données » du *Guide de l'Enquête sur la population active (71-543-G)* pour plus d'information.

2. Les étudiants sont les personnes âgées de 15 à 24 ans qui fréquentaient l'école à plein temps en mars et qui ont l'intention de retourner à l'école à l'automne.

3. Les autres personnes sont les jeunes de 15 à 24 ans qui ne sont pas inclus dans la population étudiante.

Note(s) : La somme des catégories pourrait parfois ne pas correspondre au total en raison de l'arrondissement.

Source(s) : Tableau 14-10-0286-02.

Tableau 14
Étudiants et autres personnes âgées de 15 à 24 ans selon la province, données non
désaisonnalisées

	Population	Population active	Emploi	Emploi à temps plein	Emploi à temps partiel	Chômage	Taux d'activité	Taux de chômage	Taux d'emploi
	milliers					%			
Étudiants¹									
Terre-Neuve-et-Labrador									
Août 2021	31,3	19,2	17,0	6,4	10,6	2,3	61,3	12,0	54,3
Août 2022	31,5	21,3	19,5	10,0	9,4	1,8	67,6	8,5	61,9
Île-du-Prince-Édouard									
Août 2021	10,0	7,7	7,2	5,0	2,2	0,5	77,0	6,5	72,0
Août 2022	12,8	10,2	10,0	6,1	3,9	0,2	79,7	2,0	78,1
Nouvelle-Écosse									
Août 2021	56,9	38,1	33,6	13,0	20,6	4,5	67,0	11,8	59,1
Août 2022	57,1	38,5	33,8	19,3	14,5	4,7	67,4	12,2	59,2
Nouveau-Brunswick									
Août 2021	41,6	29,4	27,4	15,4	12,0	2,0	70,7	6,8	65,9
Août 2022	43,1	30,6	29,2	17,5	11,7	1,4	71,0	4,6	67,7
Québec									
Août 2021	555,2	389,1	366,4	156,5	209,9	22,7	70,1	5,8	66,0
Août 2022	565,4	371,1	351,8	144,5	207,3	19,3	65,6	5,2	62,2
Ontario									
Août 2021	1 058,6	635,7	546,7	225,6	321,1	89,1	60,1	14,0	51,6
Août 2022	1 078,5	655,1	577,4	285,5	291,9	77,7	60,7	11,9	53,5
Manitoba									
Août 2021	86,7	54,4	49,6	25,5	24,1	4,8	62,7	8,8	57,2
Août 2022	81,0	58,0	50,5	23,6	26,9	7,5	71,6	12,9	62,3
Saskatchewan									
Août 2021	66,0	40,1	35,3	17,9	17,5	4,7	60,8	11,7	53,5
Août 2022	80,5	50,5	47,9	23,5	24,4	2,6	62,7	5,1	59,5
Alberta									
Août 2021	272,0	151,3	129,1	46,8	82,3	22,2	55,6	14,7	47,5
Août 2022	293,1	167,7	148,3	61,5	86,8	19,4	57,2	11,6	50,6
Colombie-Britannique									
Août 2021	302,5	198,7	178,5	68,1	110,4	20,2	65,7	10,2	59,0
Août 2022	308,5	168,7	150,8	54,1	96,7	17,9	54,7	10,6	48,9
Autres personnes²									
Terre-Neuve-et-Labrador									
Août 2021	23,4	19,8	16,7	12,8	3,8	3,1	84,6	15,7	71,4
Août 2022	23,6	19,5	16,8	13,3	3,5	x	82,6	x	71,2
Île-du-Prince-Édouard									
Août 2021	11,0	9,8	8,6	8,0	x	1,2	89,1	12,2	78,2
Août 2022	9,5	8,0	7,5	6,4	x	x	84,2	x	78,9
Nouvelle-Écosse									
Août 2021	51,8	45,1	40,3	32,7	7,6	4,8	87,1	10,6	77,8
Août 2022	53,7	47,1	40,2	34,3	5,9	6,9	87,7	14,6	74,9
Nouveau-Brunswick									
Août 2021	40,5	33,1	29,7	26,7	3,0	3,4	81,7	10,3	73,3
Août 2022	41,4	35,4	30,7	26,2	4,5	4,7	85,5	13,3	74,2
Québec									
Août 2021	349,6	294,2	272,1	228,6	43,5	22,1	84,2	7,5	77,8
Août 2022	343,4	303,2	280,8	208,0	72,9	22,3	88,3	7,4	81,8
Ontario									
Août 2021	793,8	670,0	582,3	450,5	131,8	87,8	84,4	13,1	73,4
Août 2022	777,4	643,4	579,6	448,1	131,5	63,8	82,8	9,9	74,6
Manitoba									
Août 2021	80,6	70,5	65,3	55,5	9,9	5,2	87,5	7,4	81,0
Août 2022	86,7	72,5	67,0	54,2	12,7	5,6	83,6	7,7	77,3
Saskatchewan									
Août 2021	68,4	61,0	55,4	46,0	9,4	5,6	89,2	9,2	81,0
Août 2022	55,6	47,2	43,0	35,2	7,8	4,2	84,9	8,9	77,3
Alberta									
Août 2021	251,2	213,4	180,3	132,6	47,7	33,1	85,0	15,5	71,8
Août 2022	243,3	211,9	185,1	148,3	36,8	26,8	87,1	12,6	76,1

Tableau 14
Étudiants et autres personnes âgées de 15 à 24 ans selon la province, données non
désaisonnalisées

	Population	Population active	Emploi	Emploi à temps plein	Emploi à temps partiel	Chômage	Taux d'activité	Taux de chômage	Taux d'emploi
Colombie-Britannique									
Août 2021	296,6	242,9	213,4	159,5	53,9	29,5	81,9	12,1	71,9
Août 2022	293,1	250,5	226,0	173,0	53,1	24,4	85,5	9,7	77,1

x confidentiel en vertu des dispositions de la *Loi sur la statistique*

1. Les étudiants sont les personnes âgées de 15 à 24 ans qui fréquentaient l'école à plein temps en mars et qui ont l'intention de retourner à l'école à l'automne.
2. Les autres personnes sont les jeunes de 15 à 24 ans qui ne sont pas inclus dans la population étudiante.

Source(s) : Tableau [14-10-0286-03](#).

Tableaux disponibles : [14-10-0017-01](#), [14-10-0019-01](#), [14-10-0021-01](#), [14-10-0022-01](#), [14-10-0026-01](#), [14-10-0028-01](#), [14-10-0030-01](#), [14-10-0032-01](#), [14-10-0034-01](#), [14-10-0036-01](#), [14-10-0042-01](#), [14-10-0045-01](#), [14-10-0048-01](#), [14-10-0050-01](#), [14-10-0054-01](#), [14-10-0058-01](#), [14-10-0063-01](#), [14-10-0065-01](#), [14-10-0067-01](#), [14-10-0069-01](#), [14-10-0071-01](#), [14-10-0075-01](#), [14-10-0077-01](#), [14-10-0082-01](#), [14-10-0084-01](#), [14-10-0086-01](#), [14-10-0088-01](#), [14-10-0109-01](#), [14-10-0113-01](#), [14-10-0117-01](#), [14-10-0121-01](#), [14-10-0123-01](#), [14-10-0125-01](#), [14-10-0127-01](#), [14-10-0286-01](#) à [14-10-0289-01](#) , [14-10-0291-01](#), [14-10-0292-01](#), [14-10-0296-01](#), [14-10-0298-01](#), [14-10-0300-01](#), [14-10-0302-01](#), [14-10-0304-01](#), [14-10-0306-01](#), [14-10-0308-01](#), [14-10-0310-01](#), [14-10-0315-01](#), [14-10-0317-01](#), [14-10-0320-01](#), [14-10-0342-01](#), [14-10-0354-01](#), [14-10-0355-01](#), [14-10-0373-01](#), [14-10-0374-01](#), [14-10-0376-01](#), [14-10-0378-01](#) à [14-10-0381-01](#) , [14-10-0383-01](#), [14-10-0386-01](#) à [14-10-0388-01](#) , [14-10-0397-01](#) et [14-10-0401-01](#).

Définitions, source de données et méthodes : numéro d'enquête [3701](#).

Il est possible d'obtenir de plus amples renseignements en ligne sur les concepts et l'utilisation de l'Enquête sur la population active dans le *Guide de l'Enquête sur la population active* ([71-543-G](#)).

Il est également possible de consulter le produit « [L'Enquête sur la population active en bref : appli interactive](#) » ([14200001](#)). Cette application de visualisation interactive fournit des estimations désaisonnalisées selon la province, le sexe, le groupe d'âge et le secteur.

Il est également possible de consulter le produit « [Indicateurs du marché du travail, selon la province et la région métropolitaine de recensement, données désaisonnalisées](#) » ([71-607-X](#)). Ce tableau de bord interactif propose un accès personnalisable aux indicateurs clés du marché du travail.

Il est également possible de consulter le produit « [Indicateurs du marché du travail, selon la province, le territoire et la région économique, données non désaisonnalisées](#) » ([71-607-X](#)). Cette application Web dynamique donne accès aux indicateurs du marché du travail pour le Canada, les provinces, les territoires et les régions économiques.

Il est également possible de consulter le produit *Enquête sur la population active : fichier de microdonnées à grande diffusion* ([71M0001X](#)). Ce fichier de microdonnées à grande diffusion renferme des données non agrégées associées à un grand nombre de variables recueillies dans le cadre de l'Enquête sur la population active. Les données ont été modifiées pour veiller à ce qu'aucune personne ou entreprise ne puisse être identifiée directement ou indirectement. Ce produit s'adresse aux utilisateurs qui préfèrent effectuer leurs propres analyses en ciblant des sous-groupes particuliers de la population ou en recoupant des variables ne faisant pas partie de nos produits catalogués.

Pour obtenir plus de renseignements ou pour en savoir davantage sur les concepts, les méthodes et la qualité des données, communiquez avec nous au 514-283-8300 ou composez sans frais le 1-800-263-1136 (infostats@statcan.gc.ca), ou communiquez avec les Relations avec les médias (statcan.mediahotline-ligneinfomedias.statcan@statcan.gc.ca).