

# Le Canada en 2041 : une population plus nombreuse, plus cosmopolite et comportant plus de différences d'une région à l'autre

*Diffusé à 8 h 30, heure de l'Est dans Le Quotidien, le jeudi 8 septembre 2022*

---

Le Centre de démographie de Statistique Canada diffuse aujourd'hui une nouvelle série de projections démographiques détaillées jusqu'en 2041 sur les thèmes de l'immigration et de la diversité ethnoculturelle pour le Canada et ses régions. Ces nouvelles projections tiennent compte des cibles du Plan des niveaux d'immigration 2022-2024 diffusé par Immigration, Réfugiés et Citoyenneté Canada en février 2022 ainsi que des développements démographiques les plus récents, notamment ceux en lien avec la pandémie de COVID-19. Ainsi, les projections de la population des différents groupes racisés sont maintenant disponibles pour le Canada, les provinces, les territoires et chacune des grandes régions métropolitaines du pays.

## **En 2041, si les tendances actuelles se poursuivent, la moitié de la population canadienne sera composée d'immigrants et de leurs enfants nés au Canada**

Selon le scénario de référence, la population canadienne atteindrait 47,7 millions de personnes en 2041 et 25,0 millions d'entre elles seraient des immigrants ou des enfants d'immigrants nés au Canada, représentant 52,4 % de l'ensemble de la population. En 2016, cette population était de 14,4 millions de personnes et représentait 40,0 % de la population canadienne totale.

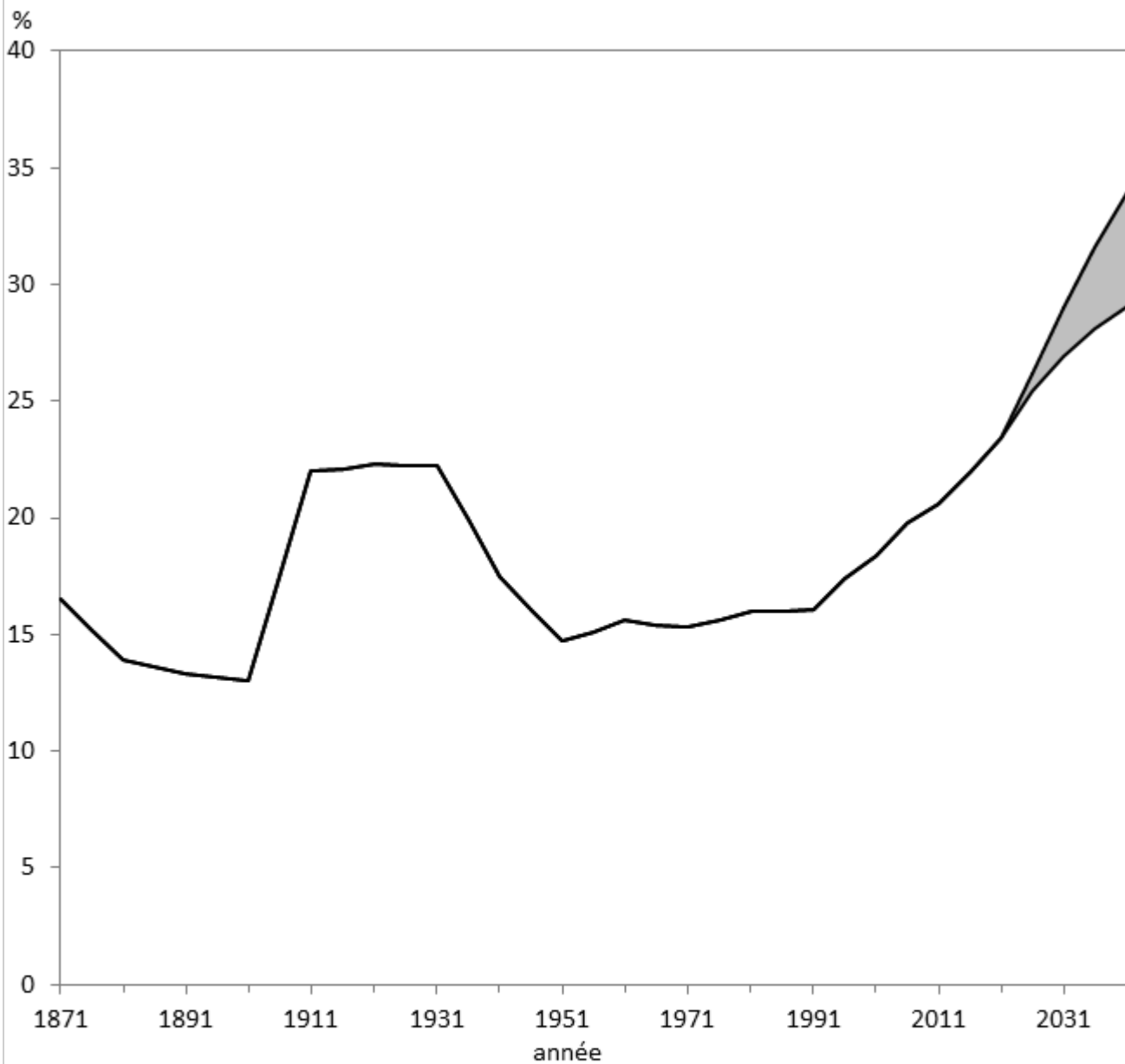
Le pourcentage projeté en 2041 pourrait varier entre 49,8 % et 54,3 % selon le scénario de projection retenu. Plusieurs scénarios sont proposés permettant de refléter l'incertitude relative à l'évolution future des composantes démographiques et de mesurer la sensibilité des projections à certains facteurs. Pour obtenir de plus amples renseignements sur les scénarios et les concepts utilisés pour ces projections, veuillez lire la note aux lecteurs.

## **Une proportion record d'immigrants au sein de la population canadienne en 2041**

Comme l'ont démontré les [plus récentes projections démographiques pour le Canada diffusées le 22 août 2022](#), l'immigration demeurerait le principal moteur de la croissance démographique du Canada au cours des prochaines décennies, poursuivant une tendance amorcée au début des années 1990.



**Infographie 1 – Proportion d'immigrants au sein de la population, Canada, 1871 à 2016 (estimée) et 2021 à 2041 (projetée)**



**Notes :** Dans cette figure, avant 1981, toutes les personnes nées à l'extérieur du Canada constituaient la population immigrante. Aux recensements de 1981 et 1986, les personnes qui n'avaient pas la citoyenneté canadienne par naissance constituaient la population immigrante. À partir de 1991, la population immigrante correspond aux personnes qui sont, ou qui ont déjà été, des immigrants reçus au Canada, ce qui signifie qu'elle ne comprend pas les résidents non permanents ni les citoyens canadiens de naissance qui sont nés à l'étranger. La surface ombragée indique l'intervalle entre les valeurs minimale et maximale projetées par l'ensemble des scénarios considérés.

**Sources :** Recensements de la population (3901), Enquête nationale auprès des ménages de 2011 (5178), Recensement de 2016 (ajusté) (3901) et *Projections démographiques pour le Canada et ses régions sur les thèmes de l'immigration et de la diversité, 2016 à 2041* (5126).

---

En conséquence, en 2041, la proportion d'immigrants au sein de la population canadienne pourrait atteindre entre 29,1 % et 34,0 % selon le scénario retenu, en hausse par rapport à 21,9 % en 2016. Il s'agirait d'un niveau record depuis la Confédération canadienne de 1867.

### **En 2041, 1 Canadien sur 4 sera né en Asie ou en Afrique**

Le portrait de la population immigrante a beaucoup évolué au cours des 25 dernières années en raison notamment des transformations dans la provenance géographique de la population immigrante. En tenant compte de ces tendances et du fait que la croissance démographique des prochaines décennies reposera essentiellement sur l'immigration internationale, la population canadienne en 2041 serait composée de 9,9 à 13,9 millions de personnes nées en Asie ou en Afrique, selon le scénario de projection retenu. À elles seules, ces personnes pourraient donc représenter entre 23,1 % et 26,9 % de la population canadienne totale de 2041, en hausse par rapport à 13,5 % en 2016.

### **En 2041, environ 2 Canadiens sur 5 feront partie d'un groupe racisé**

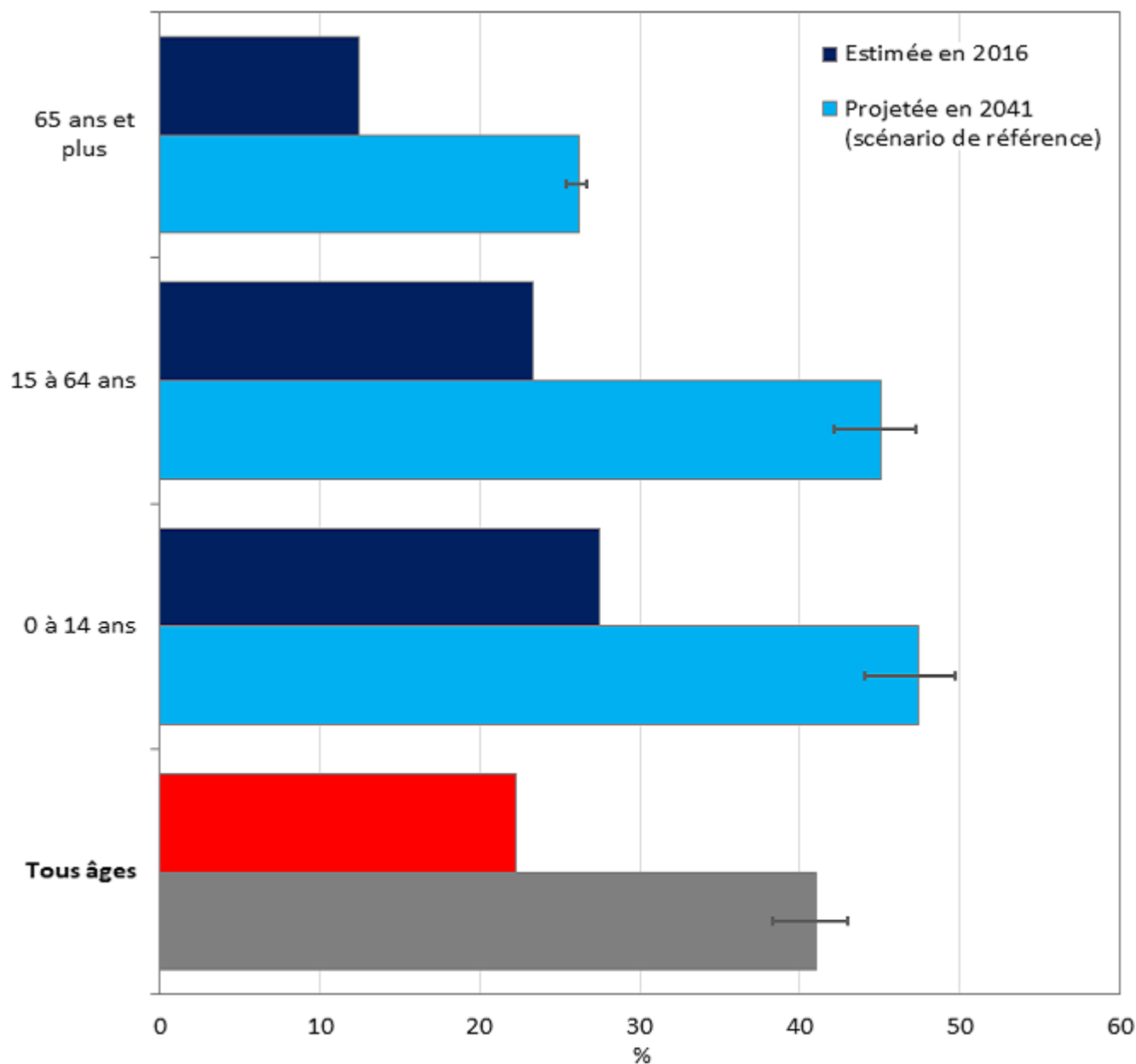
Le concept de population « racisée » est directement dérivé de la variable « groupe de minorités visibles » et réfère donc aux personnes appartenant à un groupe de minorités visibles (pour obtenir de plus amples renseignements, veuillez lire la note aux lecteurs). Cette information est recueillie par Statistique Canada depuis le Recensement de la population de 1996 afin de mettre en œuvre la *Loi sur l'équité en matière d'emploi* qui vise à lutter contre la discrimination à l'embauche de certains groupes (les femmes, les Autochtones, les personnes ayant une incapacité et les membres d'un groupe racisé).

Depuis 1996, la population racisée est en augmentation constante au Canada. En 2016, elle se chiffrait à 8,0 millions de personnes. En 2041, la population racisée pourrait atteindre entre 16,4 et 22,3 millions de personnes selon le scénario de projection retenu. En proportion, la population racisée pourrait donc représenter entre 38,2 % et 43,0 % de la population canadienne. En 2016, cette proportion était de 22,2 %.

### **La proportion projetée de la population appartenant à un groupe racisé est plus élevée chez les jeunes**

La proportion de la population racisée et le rythme d'accroissement projeté de cette proportion varient d'un groupe d'âge à l'autre. Selon le scénario de projection retenu, la population racisée représenterait une plus forte proportion parmi les jeunes cohortes, atteignant entre 44,0 % et 49,7 % parmi les personnes âgées de 0 à 14 ans. Au sein de la population en âge de travailler (15 à 64 ans), d'un intérêt particulier pour l'application de la *Loi sur l'équité en matière d'emploi*, la proportion de la population racisée se situerait entre 42,1 % et 47,3 % en 2041, en hausse par rapport à 23,3 % en 2016. Enfin, au sein de la population âgée de 65 ans et plus, cette proportion demeurerait inférieure à la moyenne nationale et se situerait entre 25,4 % et 26,7 % en 2041. Cependant, c'est dans ce dernier groupe d'âge que le rythme d'accroissement serait le plus rapide, la proportion faisant plus que doubler au cours de la période projetée.

**Infographie 2 – Proportion de la population racisée au sein de la population totale selon le groupe d'âge, 2016 (estimée) et 2041 (projetée selon le scénario de référence), Canada**



**Note :** Le symbole « —| » indique l'intervalle entre les valeurs minimale et maximale projetées par l'ensemble des 11 scénarios considérés.

**Sources :** Recensement de 2016 (ajusté) (3901) et *Projections démographiques pour le Canada et ses régions sur les thèmes de l'immigration et de la diversité, 2016 à 2041* (5126).

## **La descendance née au Canada des personnes appartenant à un groupe racisé constitue un facteur de croissance important de la population racisée projetée**

L'augmentation projetée de la proportion de la population appartenant à un groupe racisé est en grande partie liée à l'augmentation de la population immigrante ainsi que de celle de leurs enfants nés au Canada. En effet, cet accroissement projeté est important au sein des personnes nées au Canada d'au moins un parent immigrant (la population de deuxième génération), mais également parmi la population née au Canada de parents eux-mêmes nés au Canada (la population de troisième génération ou plus).

La population racisée de deuxième génération devrait plus que doubler passant de 2,2 millions de personnes en 2016 à entre 4,8 et 6,3 millions de personnes en 2041 selon le scénario de projection retenu. Quant à la population racisée de troisième génération ou plus, qui comptait 283 000 personnes en 2016, elle augmenterait encore plus rapidement au cours des prochaines années et pourrait atteindre entre 770 000 personnes et 867 000 personnes en 2041.

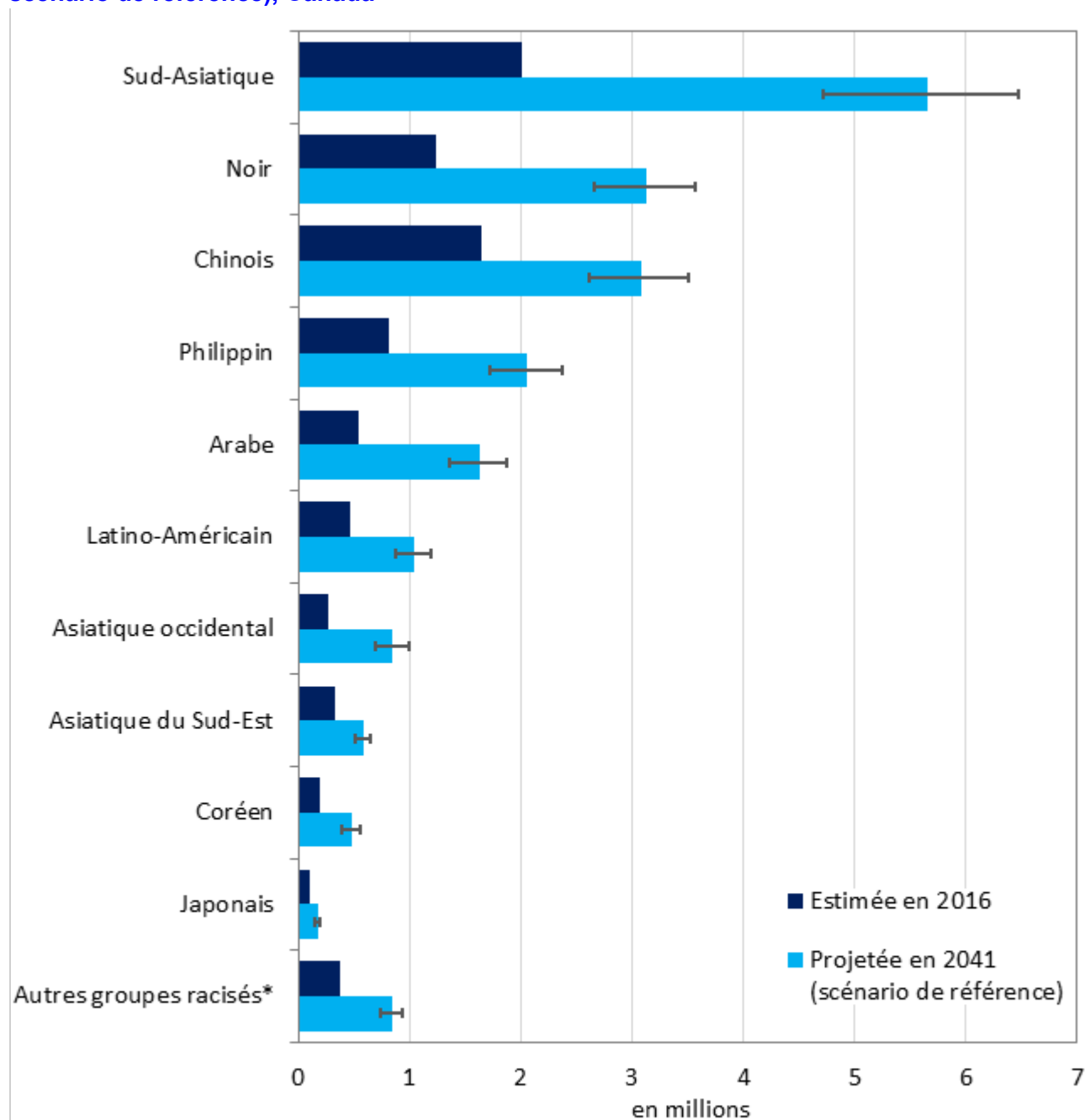
Ces résultats de projections mettent en exergue la dynamique démographique qui prévaut au Canada à savoir que la descendance née au Canada de personnes racisées constitue un facteur de croissance important de la population racisée. La diversité ethnoculturelle de la population canadienne est donc vouée à augmenter dans les années à venir, et ce, peu importe les niveaux d'immigration futurs.

### **En 2041, la population noire surpasserait celle des Chinois**

Il convient de noter que la population racisée, tout comme le reste de la population canadienne, ne constitue pas un ensemble homogène. Elle est en effet constituée de plusieurs groupes qui, définis aux fins de la *Loi sur l'équité en matière d'emploi*, sont eux-mêmes diversifiés à plusieurs égards.

Parmi ces groupes racisés, celui des Sud-Asiatiques demeurerait le groupe comptant la population la plus nombreuse, atteignant en 2041 entre 4,7 et 6,5 millions de personnes d'après les divers scénarios de projections élaborés.

**Infographie 3 – Population selon le groupe racisé, 2016 (estimée) et 2041 (projetée selon le scénario de référence), Canada**



\* La catégorie « Autres groupes racisés » comprend les personnes qui appartiennent à plus d'un groupe racisé ou qui appartiennent à un groupe racisé non inclus ailleurs.

**Note :** Le symbole « ┆┆ » indique l'intervalle entre les valeurs minimale et maximale projetées par l'ensemble des 11 scénarios considérés.

**Sources :** Recensement de 2016 (ajusté) (3901) et *Projections démographiques pour le Canada et ses régions sur les thèmes de l'immigration et de la diversité, 2016 à 2041* (5126).

Par ailleurs, la population noire ferait plus que doubler passant de 1,2 million de personnes en 2016 à plus de 3,0 millions de personnes en 2041 selon le scénario de référence. Pour la première fois, la population noire serait plus nombreuse que la [population autochtone au Canada](#) de même que celle appartenant au groupe des Chinois.

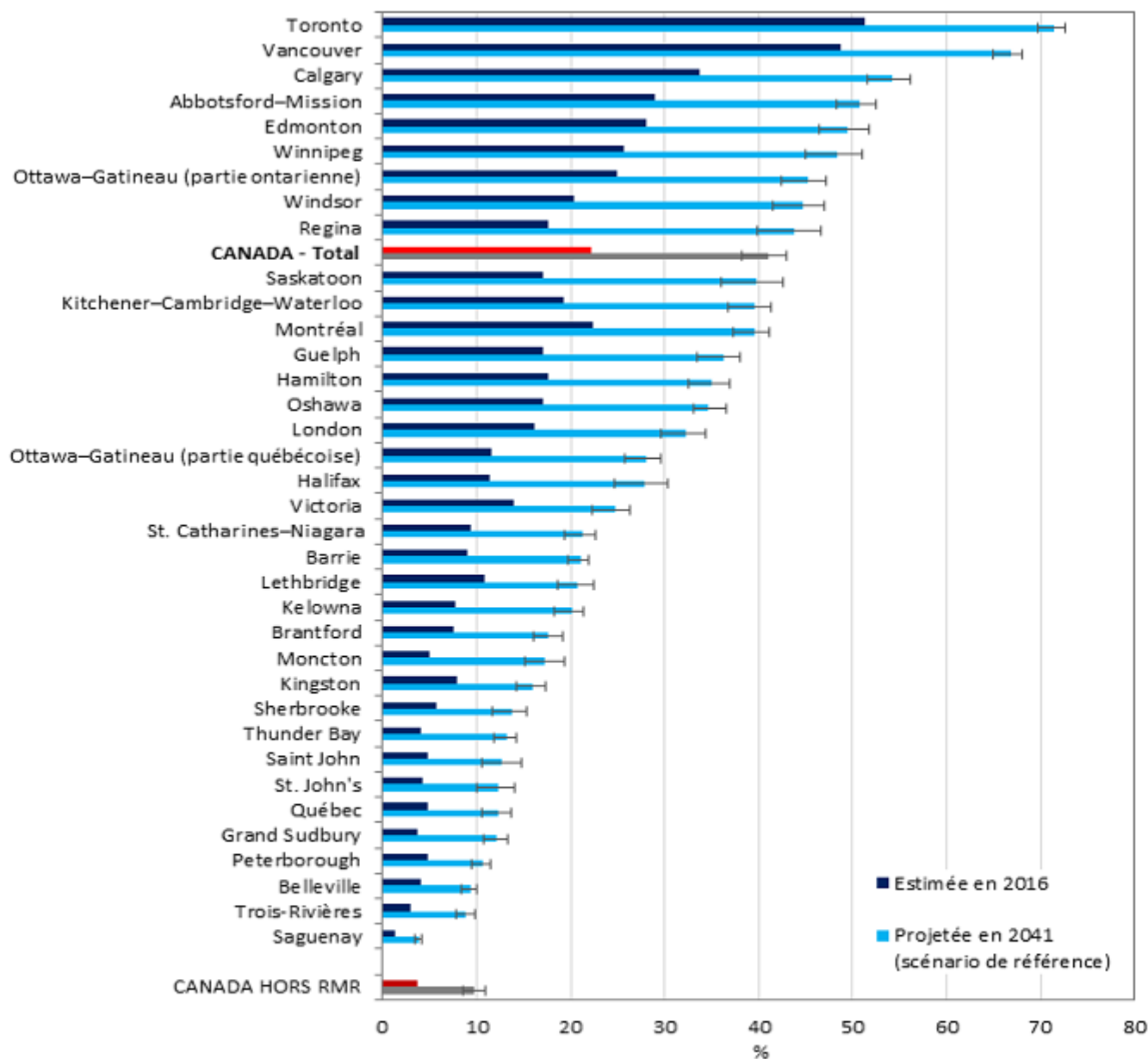
Bien qu'ils représentent des populations plus petites, les Asiatiques occidentaux et les Arabes sont les groupes racisés qui connaîtraient les accroissements les plus rapides, enregistrant un taux de croissance annuel moyen, sur la période allant de 2016 à 2041, qui pourrait se situer entre 3,8 % et 5,2 % et entre 3,7 % et 5,1 %, respectivement.

De 2016 à 2041, le taux de croissance annuel moyen de la population racisée, tous groupes confondus, se situerait entre 2,9 % et 4,2 %, soit bien au-delà du taux de croissance annuel moyen de la population canadienne dans son ensemble (entre 0,7 % et 1,5 %).

### **Le Canada, une nation de contrastes aujourd'hui et encore plus demain**

La mosaïque ethnoculturelle est très différente d'une région à l'autre du pays et on projette une augmentation des écarts actuels au cours des prochaines années.

**Infographie 4 – Proportion de la population racisée au sein de la population totale selon la région métropolitaine de recensement de résidence, 2016 (estimée) et 2041 (projetée selon le scénario de référence), Canada**



RMR : Région métropolitaine de recensement.

Note : Le symbole « ┆ ┆ » indique l'intervalle entre les valeurs minimale et maximale projetées par l'ensemble des 11 scénarios considérés.

Sources : Recensement de 2016 (ajusté) (3901) et *Projections démographiques pour le Canada et ses régions sur les thèmes de l'immigration et de la diversité, 2016 à 2041* (5126).



---

Bien qu'en hausse dans toutes les régions du pays, la proportion de la population racisée demeurerait significativement plus élevée dans les régions métropolitaines de recensement (RMR) du pays, et ce, peu importe le scénario de projection. Cette proportion s'élèverait au-dessus de la moyenne nationale (au-delà de 41 %) à Toronto, Vancouver, Calgary, Abbotsford–Mission, Edmonton, Winnipeg, Ottawa–Gatineau (partie ontarienne), Windsor, et Regina, toutes des RMR ontariennes ou situées au centre et à l'ouest du pays.

À l'inverse, la proportion de la population racisée serait inférieure à la moyenne nationale dans l'est du pays, au Québec, dans la majorité des RMR ontariennes et des autres provinces ainsi que dans les régions rurales partout au Canada.

### **Les immigrants continueraient d'être concentrés à Toronto, Montréal et Vancouver**

En 2016, la population immigrante était concentrée dans les plus grandes villes du pays. En 2041, la grande majorité de la population immigrante continuerait à vivre dans une RMR alors que Toronto, Montréal et Vancouver demeuraient les trois principales régions de résidence des immigrants.

Ce contraste évident entre les régions urbaines et rurales du pays n'est pas sans rappeler certains défis actuels qui découlent de leur dynamique démographique spécifique, notamment concernant les pressions sur le marché de l'habitation, le développement d'infrastructures urbaines, mais également la perte du poids démographique des régions rurales du pays.

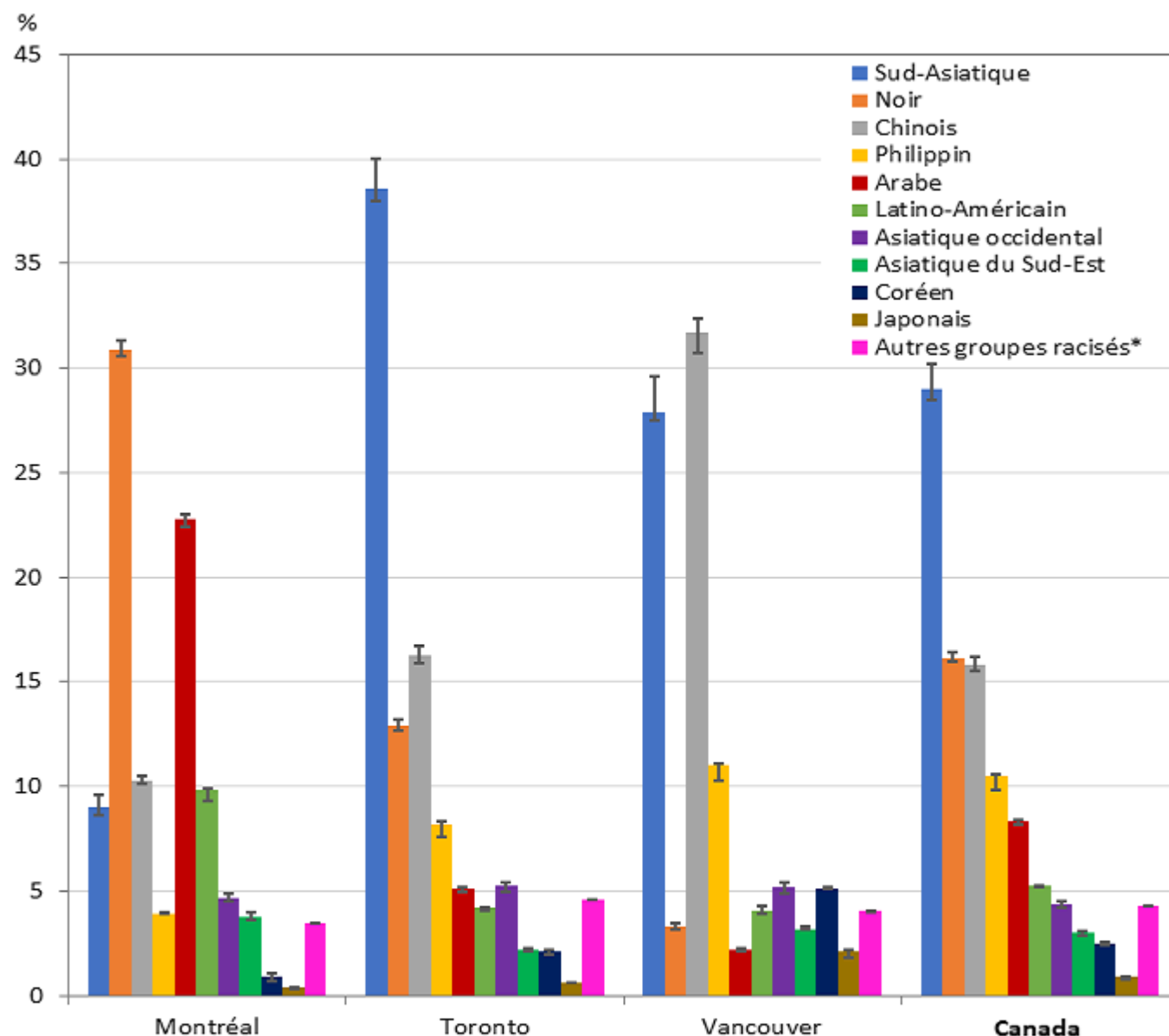
### **En 2041, 4 Torontois sur 5 seront nés à l'étranger ou nés de parents immigrants**

La grande région de Toronto continuerait d'être la région métropolitaine la plus peuplée du pays et d'être le lieu de résidence du plus grand nombre d'immigrants. Parmi la population racisée, le groupe des Sud-Asiatiques continuerait d'être le plus important. Selon le scénario de projections retenu, ce groupe racisé pourrait compter entre 2,3 et 3,2 millions de personnes, en hausse par rapport à 1,0 million en 2016. À lui seul, le groupe des Sud-Asiatiques représenterait 38,6 % de la population racisée totale de Toronto en 2041, selon le scénario de référence.

### **Le portrait projeté de la diversité varie grandement selon la région**

Respectivement à l'est et à l'ouest de Toronto, les régions métropolitaines de Montréal et de Vancouver continueraient d'être les agglomérations urbaines les plus peuplées du Canada. Toutefois, la mosaïque ethnoculturelle de ces trois régions métropolitaines serait sensiblement différente en 2041.

**Infographie 5 – Répartition de la population racisée selon le groupe, 2041 (projetée selon le scénario de référence), Canada et les régions métropolitaines de recensement de Montréal, Toronto et Vancouver**



\* La catégorie « Autres groupes racisés » comprend les personnes qui appartiennent à plus d'un groupe racisé ou qui appartiennent à un groupe racisé non inclus ailleurs.

Note : Le symbole « I » indique l'intervalle entre les valeurs minimale et maximale projetées par l'ensemble des 11 scénarios considérés.

Sources : Recensement de 2016 (ajusté) (3901) et *Projections démographiques pour le Canada et ses régions sur les thèmes de l'immigration et de la diversité, 2016 à 2041* (5126).

---

À Montréal, le principal groupe racisé continuerait d'être celui de la population noire, laquelle doublerait passant de 276 000 personnes en 2016 à 673 000 personnes selon le scénario de référence. Les Arabes continueraient d'être le deuxième groupe en importance passant de 194 000 personnes en 2016 à 496 000 personnes selon le scénario de référence. Selon le scénario de référence, ces deux groupes représenteraient respectivement 30,9 % et 22,8 % de la population racisée totale de Montréal en 2041.

À Vancouver, les Chinois, premier groupe racisé en importance, atteignaient 504 000 personnes en 2016 et, selon le scénario de projection retenu, atteindraient entre 737 000 et 972 000 personnes en 2041. Suivraient ensuite les Sud-Asiatiques qui compteraient en 2041 entre 638 000 et 859 000 personnes, en hausse par rapport à 308 000 en 2016. Selon le scénario de référence, ces deux groupes représenteraient respectivement 31,7 % et 27,9 % de la population racisée totale de Vancouver en 2041.

L'outil de visualisation des données [Projections démographiques sur les thèmes de l'immigration et de la diversité : Tableau de bord interactif](#) permet de consulter les résultats des projections de la population des différents groupes racisés pour chacune des 35 grandes villes (RMR) du pays et pour les provinces et territoires. Les projections sont aussi offertes pour les régions hors RMR de chaque province et territoire.

La diffusion d'aujourd'hui rend publiques de nouvelles projections de la population immigrante et de la population racisée portant sur la période allant de 2016 à 2041. Elles mettent en lumière les contrastes importants qui existent au Canada, tant sur le plan géographique qu'en ce qui concerne les caractéristiques des Canadiens racisés, qu'ils aient immigré au Canada ou qu'ils y soient nés. Ces projections fournissent des renseignements pertinents en vue de bien saisir certains changements de fond qui s'opèrent et transforment le tissu social dans les collectivités canadiennes. Elles permettent de constater que la dynamique démographique des collectivités canadiennes est intimement liée à un processus de diversification ethnoculturelle de la population. Les projections montrent que cette augmentation relative du nombre de Canadiennes et de Canadiens aux origines diverses et aux influences culturelles multiples devrait se maintenir au fil du temps. Ces projections reflètent l'engagement de Statistique Canada à broser un portrait plus détaillé de la population canadienne de demain grâce à l'utilisation de données désagrégées. Le 26 octobre 2022, Statistique Canada diffusera des résultats du Recensement de la population de 2021 qui broseront un portrait statistique exhaustif de la composition ethnoculturelle et religieuse de la population et des collectivités canadiennes d'un océan à l'autre.

## Note aux lecteurs

Ces résultats de projection sont fondés sur des données du Recensement de la population de 2016, lesquelles ont été ajustées pour tenir compte notamment du sous-dénombrement net du recensement. En raison de ces ajustements, les chiffres présentés dans le cadre de cette diffusion pour 2016 peuvent différer de ceux tirés directement du Recensement de 2016.

Ces projections ont été réalisées grâce à Demosim, le modèle de projections démographiques par microsimulation de Statistique Canada.

Ces projections ne constituent pas des prédictions, mais un exercice visant à brosser un portrait de ce que pourrait être la population canadienne au cours des années à venir d'après 11 scénarios de projection. Ces scénarios ont été élaborés en fonction de deux objectifs : 1) permettre d'estimer la sensibilité de certaines mesures de la diversité ethnoculturelle au Canada à certains aspects de l'immigration et à d'autres composantes démographiques, et 2) fournir une fourchette plausible d'évolution démographique pour certaines sous-populations (p. ex. selon le groupe racisé ou le lieu de naissance). Le lecteur est invité à prendre en considération cette fourchette de résultats de préférence à un scénario seul. Tous les renseignements concernant les hypothèses utilisées dans chacun des 11 scénarios figurent dans la publication « [Projections démographiques pour le Canada et ses régions sur les thèmes de l'immigration et de la diversité, 2016 à 2041 : aperçu des hypothèses et des scénarios](#) » dans Demosim : rapports et études analytiques (17-20-0001).

La notion de diversité ethnoculturelle de la population peut recouvrir plusieurs significations. Dans le cadre des présentes projections, la diversité ethnoculturelle de la population est définie sur la base de certains aspects qui sont les plus susceptibles de connaître des changements des suites directes ou indirectes de l'immigration au cours des années à venir à savoir le lieu de naissance et l'appartenance à un groupe racisé. En ce sens, il convient de garder à l'esprit que les groupes sélectionnés aux fins des projections, s'ils comprennent des personnes partageant certaines caractéristiques, ne représentent pas en eux-mêmes des entités homogènes.

Statistique Canada a diffusé en octobre 2021 des projections reflétant un autre aspect de la diversité de la population canadienne, soit des [projections des populations autochtones au Canada à l'horizon 2041](#).

Il est à noter, finalement, que le concept de population « racisée » est directement dérivé de la variable « minorité visible » du recensement. Cette dernière désigne les personnes appartenant à un groupe de minorités visibles, comme défini par la Loi sur l'équité en matière d'emploi. Celle-ci définit les minorités visibles comme « les personnes, autres que les Autochtones, qui ne sont pas de race blanche ou qui n'ont pas la peau blanche ». La population des minorités visibles est principalement composée des groupes suivants : Sud-Asiatique, Chinois, Noir, Philippin, Latino-Américain, Arabe, Asiatique du Sud-Est, Asiatique occidental, Coréen et Japonais. Les graphiques et les tableaux présentés dans le présent article, de même que les projections rendues disponibles gratuitement dans le tableau 17-10-0146-01 sur le site Web de Statistique Canada, sont fondés sur la variable et le concept de « minorité visible » mais utilisent les vocables « population racisée » et « groupes racisés ».

**Tableaux disponibles : tableau [17-10-0146-01](#).**

**Définitions, source de données et méthodes : numéro d'enquête [5126](#).**

Le rapport [Projections démographiques pour le Canada et ses régions sur les thèmes de l'immigration et de la diversité, 2016 à 2041 : aperçu des hypothèses et des scénarios](#) est maintenant accessible.

Le produit de visualisation des données [Projections démographiques sur les thèmes de l'immigration et de la diversité : Tableau de bord interactif](#) » ([71-607-X](#)) permet également de consulter de manière dynamique certains résultats de ces projections de la population. Les données servant de base à cet outil sont celles qui proviennent du tableau [17-10-0146-01](#) de l'Entrepôt commun de données de sortie. Ce tableau, également disponible, présente la population canadienne projetée selon le groupe racisé, le statut des générations, le groupe d'âge, le sexe, la région métropolitaine de recensement de résidence, la province ou le territoire de résidence et le scénario de projection pour les années allant de 2016 à 2041.

Pour obtenir plus de renseignements ou pour en savoir davantage sur les concepts, les méthodes et la qualité des données, communiquez avec nous au 514-283-8300 ou composez sans frais le 1-800-263-1136 ([infostats@statcan.gc.ca](mailto:infostats@statcan.gc.ca)), ou communiquez avec les Relations avec les médias ([statcan.mediahotline-ligneinfomedias.statcan@statcan.gc.ca](mailto:statcan.mediahotline-ligneinfomedias.statcan@statcan.gc.ca)).