

Emploi, rémunération et heures de travail, et postes vacants, octobre 2021

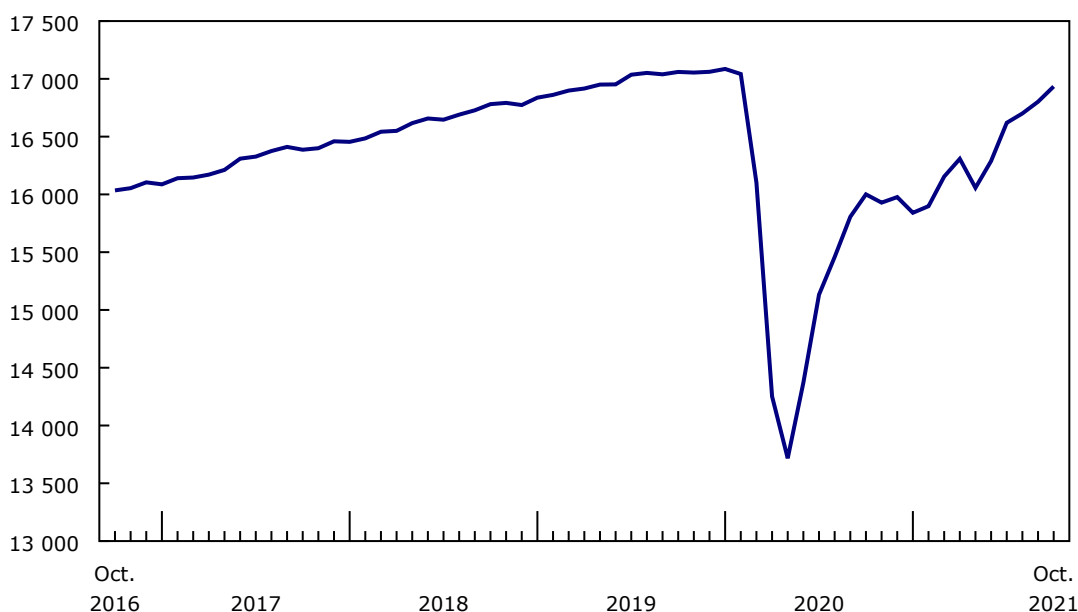
Diffusé à 8 h 30, heure de l'Est dans *Le Quotidien*, le jeudi 23 décembre 2021

Le nombre d'employés recevant une rémunération ou des avantages sociaux de leur employeur, appelés « employés salariés » dans le cadre de l'Enquête sur l'emploi, la rémunération et les heures de travail (EERH), a augmenté de 131 700 (+0,8 %) en octobre, ce qui l'a porté à 0,6 point de pourcentage de son niveau observé en février 2020, avant la pandémie. Il s'agit de la cinquième hausse mensuelle consécutive de l'emploi salarié, et elle porte l'augmentation totale à 876 700 (+5,5 %) depuis juin 2021.

Graphique 1

L'emploi salarié augmente pour un cinquième mois consécutif en octobre

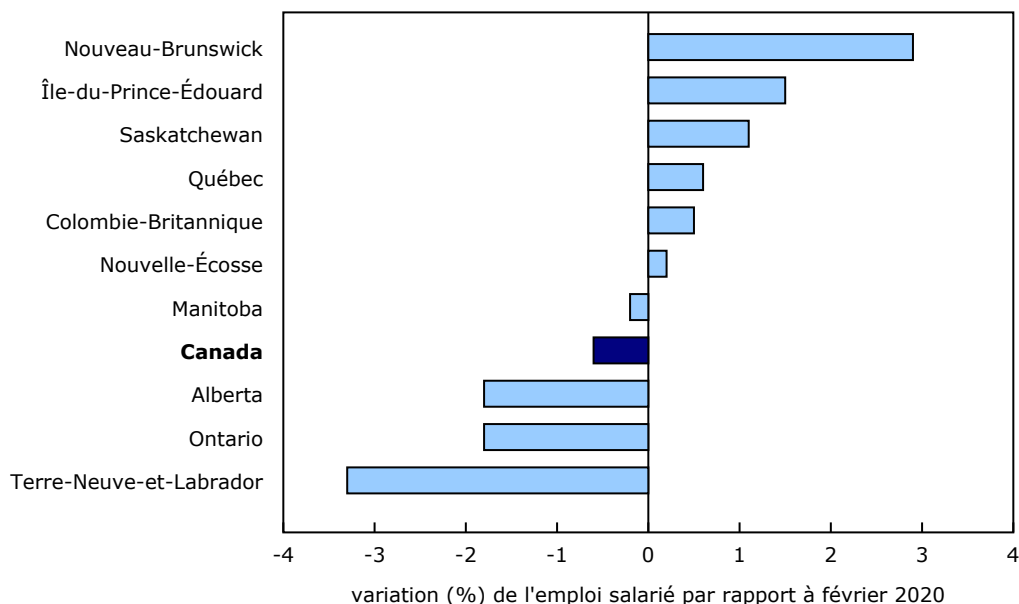
emploi salarié (milliers)



Source(s) : Enquête sur l'emploi, la rémunération et les heures de travail (2612), tableau 14-10-0220-01.

L'emploi salarié a augmenté dans sept provinces en octobre, et particulièrement en Ontario (+53 100; +0,8 %), au Québec (+27 500; +0,7 %) et en Colombie-Britannique (+26 000; +1,1 %). De même, sept provinces étaient revenues à leur niveau observé avant la pandémie ou l'avaient dépassé. Les trois provinces qui sont demeurées en deçà de leur niveau de février 2020 étaient Terre-Neuve-et-Labrador (-7 200; -3,3 %), l'Ontario (-119 100; -1,8 %) et l'Alberta (-35 700, -1,8 %).



Graphique 2**L'emploi salarié était revenu à son niveau observé avant la pandémie, ou l'avait dépassé, dans sept provinces en octobre**

Source(s) : Enquête sur l'emploi, la rémunération et les heures de travail (2612), tableau 14-10-0220-01.

Dans le secteur des services, l'emploi salarié a progressé de 102 800 (+0,8 %) en octobre. Cette hausse a été principalement attribuable aux augmentations enregistrées dans les services d'hébergement et de restauration (+19 300; +1,7 %), dans les services d'enseignement (+17 200; +1,3 %) et dans les services professionnels, scientifiques et techniques (+13 000; +1,2 %). Malgré cette hausse, le nombre d'emplois salariés enregistré en octobre dans le secteur des services était tout de même inférieur (-135 000; -1,0 %) à son niveau de février 2020.

Dans le secteur des biens, l'emploi salarié a augmenté de 18 700 (+0,6 %) en octobre, en raison surtout des hausses observées en Ontario (+8 700; +0,8 %) et en Alberta (+3 900; +1,0 %). À l'échelle nationale, des augmentations ont été enregistrées dans la fabrication (+9 800; +0,6 %) et dans la construction (+7 100; +0,7 %). En octobre, l'emploi salarié dans le secteur des biens est revenu à son niveau de février 2020 pour la première fois depuis le début de la pandémie.

Les services d'hébergement et de restauration continuent d'afficher la plus forte hausse de l'emploi salarié

L'emploi salarié dans les services d'hébergement et de restauration a progressé de 19 300 (+1,7 %) en octobre. Presque toute la hausse enregistrée en octobre est survenue dans les restaurants à service complet et les établissements de restauration à service restreint (+18 400; +2,0 %). Des augmentations marquées ont aussi été enregistrées dans les parcs pour véhicules récréatifs et les camps de loisirs (+2 000; +14,1 %), tandis que l'emploi salarié dans l'hébergement des voyageurs a diminué de 1 600 (-1,2 %), après avoir affiché quatre mois de croissance.

L'emploi dans le secteur de la fabrication augmente en octobre

Après avoir peu varié en septembre, l'emploi salarié dans la fabrication a augmenté de 9 800 (+0,6 %) en octobre. Les hausses observées dans la fabrication d'aliments (+2 200; +0,9 %), la fabrication de machines (+1 700; +1,2 %) et la fabrication de produits métalliques (+1 400; +0,9 %) ont été contrebalancées en partie par la baisse

enregistrée dans la première transformation des métaux (-1 200; -2,1 %). En dépit de la pénurie internationale de puces à semi-conducteur, l'emploi salarié dans le sous-secteur de la fabrication de produits informatiques et électroniques a augmenté de 2,1 % en octobre, mais il était en baisse de 2,5 % par rapport à son niveau de février 2020.

Par rapport à février 2020, l'emploi salarié dans la fabrication était en baisse de 1,3 % en octobre. L'emploi dans le secteur ne s'est pas redressé au même rythme dans tous les groupes. En octobre, la fabrication de boissons (+2 800; +6,2 %) a enregistré le niveau d'emploi le plus élevé par rapport à son niveau pré-pandémie, suivie de la fabrication de fournitures et de matériel médicaux (+2 600; +12,9 %). Par ailleurs, le sous-secteur de l'impression et des activités connexes de soutien (-5 300; -11,2 %) était le plus éloigné de son niveau d'emploi pré-pandémie, suivi de la fabrication de pièces pour véhicules automobiles (-3 500; -4,7 %), un autre groupe touché par la pénurie de puces à semi-conducteur.

La croissance de l'emploi salarié se poursuit dans les services professionnels, scientifiques et techniques

En octobre, l'emploi salarié a progressé de 13 000 (+1,2 %) dans le secteur des services professionnels, scientifiques et techniques, poursuivant une tendance à la hausse amorcée en juin 2020. Toutes les industries au sein du secteur ont affiché des hausses de l'emploi salarié, et en particulier la conception de systèmes informatiques et les services connexes (+5 000; +1,6 %) ainsi que l'architecture, le génie et les services connexes (+2 700; +1,3 %).

L'emploi salarié dans le secteur des services professionnels, scientifiques et techniques a augmenté de 100 900 (+10,2 %) par rapport à février 2020. Comme l'indiquent les données de l'[Enquête sur la population active](#) d'octobre, le nombre de travailleurs autonomes dans ce secteur, qui ne sont pas comptabilisés dans l'emploi salarié, a diminué de 52 000 (-11,0 %) depuis octobre 2019, tandis que le nombre d'employés ayant une entente concernant un emploi permanent a augmenté de 191 000 (+17,8 %) au cours de la même période. Cela donne à penser que la pandémie a entraîné une transition du travail à la pige ou de la consultation (travail autonome) à l'emploi salarié.

La rémunération hebdomadaire moyenne et le nombre moyen d'heures travaillées varient peu en octobre

La rémunération hebdomadaire moyenne a peu varié en octobre, s'établissant à 1 134 \$. Les hausses observées au Manitoba (+1,9 % pour atteindre 1 045 \$) et en Nouvelle-Écosse (+1,1 % pour atteindre 995 \$) ont été contrebalancées par les baisses enregistrées à Terre-Neuve-et-Labrador (-1,9 % pour s'établir à 1 101 \$) et à l'Île-du-Prince-Édouard (-1,4 % pour s'établir à 943 \$). À l'échelle nationale, la rémunération hebdomadaire moyenne en octobre était supérieure de 8,5 % à celle de février 2020, soit 20 mois plus tôt. L'Alberta, la province offrant la rémunération hebdomadaire moyenne la plus élevée, a enregistré une hausse de 4,1 % de la rémunération hebdomadaire moyenne (qui a atteint 1 228 \$).

En général, les variations de la rémunération hebdomadaire moyenne découlent d'un certain nombre de facteurs, y compris la croissance des salaires; les variations de la composition de l'emploi par industrie, par profession et par niveau d'expérience de travail; ainsi que le nombre moyen d'heures travaillées par semaine.

Le nombre moyen d'heures travaillées a peu varié en octobre. Les employés rémunérés à l'heure ont travaillé en moyenne 31,1 heures par semaine, tandis que les employés à salaire fixe ont travaillé en moyenne 37,1 heures par semaine.

Le nombre total de postes vacants demeure élevé

Au début du mois d'octobre, les employeurs canadiens recrutaient activement pour doter environ 964 300 postes vacants, en hausse de 89,6 % (+455 700) par rapport au quatrième trimestre de 2019. En septembre, le nombre de postes vacants a atteint 1 014 600, ce qui représente le nombre le plus élevé depuis que des données mensuelles comparables ont commencé à être publiées (les données de l'Enquête sur les postes vacants et les salaires [EPVS] sont non désaisonnalisées).

Le taux de postes vacants, qui permet de mesurer le nombre de postes vacants en proportion de tous les postes (vacants et occupés), s'est établi à 5,6 % en octobre, en hausse de 2,6 points de pourcentage par rapport au quatrième trimestre de 2019 (données non désaisonnalisées).

La fabrication et le commerce de détail enregistrent un nombre record de postes vacants

Le nombre de postes vacants dans la fabrication a atteint un nouveau sommet en octobre, et les employeurs recrutaient activement pour doter 91 000 postes vacants. Le taux de postes vacants s'est établi à 5,6 %, le taux mensuel le plus élevé depuis que des données comparables ont commencé à être publiées en octobre 2020. L'emploi salarié dans le secteur était en baisse de 1,3 % par rapport à son niveau prépandémie.

Le nombre de postes vacants dans le commerce de détail a augmenté pour un sixième mois consécutif pour atteindre un nouveau sommet en octobre (132 800). Le taux de postes vacants a également atteint un sommet (6,3 %), sous l'effet de la hausse du nombre de postes vacants et de la lente reprise de l'emploi salarié.

Des secteurs clés continuent de composer avec des niveaux élevés de postes vacants

Le nombre de postes vacants s'est élevé à 125 600 dans les soins de santé et l'assistance sociale en octobre, en hausse de 96,5 % (+61 700) par rapport au quatrième trimestre de 2019. En revanche, l'emploi salarié dans le secteur était en hausse de 4,6 % (+96 200) par rapport à son niveau observé en février 2020, avant la pandémie.

Dans la construction, le nombre de postes vacants était en hausse de 134,6 % (+44 200) en octobre 2021 par rapport au quatrième trimestre de 2019, tandis que l'emploi salarié était en hausse de 2,7 % par rapport à février 2020.

Par rapport à septembre, le nombre de postes vacants dans les services d'hébergement et de restauration a diminué de 24,9 % (-48 800) pour s'établir à 147 300 en octobre (données non désaisonnalisées). La demande de main-d'œuvre dans ce secteur atteint habituellement un sommet pendant l'été, puis diminue pendant l'automne. Par rapport au quatrième trimestre de 2019, le nombre de postes vacants était en hausse de 85 600 (+138,6 %).

Regard vers l'avenir

Les données de novembre 2021 de l'EERH et de l'EPVS seront diffusées le 27 janvier 2022. Les résultats de l'EPVS pour le quatrième trimestre de 2021 (d'octobre à décembre) seront diffusés le 22 mars 2022.

Objectifs liés au développement durable

Le 1er janvier 2016, des pays du monde entier ont officiellement commencé à mettre en œuvre le [Programme de développement durable à l'horizon 2030](#), le plan d'action des Nations Unies axé sur la transformation qui vise à relever des défis mondiaux urgents au cours des 15 années suivantes. Ce plan repose sur 17 objectifs précis liés au développement durable.

L'Enquête sur l'emploi, la rémunération et les heures de travail est un exemple de la manière dont Statistique Canada appuie le suivi des progrès relatifs aux objectifs mondiaux liés au développement durable. Le présent communiqué contribuera à mesurer les objectifs suivants :



Note aux lecteurs

Enquête sur l'emploi, la rémunération et les heures de travail

Le principal objectif de l'Enquête sur l'emploi, la rémunération et les heures de travail (EERH) est de dresser un portrait mensuel du niveau de rémunération, de l'emploi et des heures travaillées selon des catégories d'industrie détaillées, à l'échelle du pays, des provinces et des territoires.

L'emploi salarié, tel qu'il est mesuré au moyen de l'EERH, désigne le nombre d'employés recevant une rémunération ou des avantages sociaux (revenu de travail) au cours d'un mois donné. Cette enquête exclut les travailleurs autonomes de même que les propriétaires et les associés des entreprises non constituées en société et des bureaux voués à l'exercice d'une profession libérale ainsi que les employés du secteur agricole.

Les estimations de l'EERH sont produites en intégrant les données de trois sources : un recensement d'environ 1 million de retenues salariales fournies par l'Agence du revenu du Canada; l'Enquête sur la rémunération auprès des entreprises, qui permet de recueillir des données auprès d'un échantillon de 15 000 établissements; et les dossiers administratifs d'emploi dans les administrations publiques fédérale, provinciales et territoriales fournis par ces ordres de gouvernement.

Les estimations de la rémunération et des heures de travail hebdomadaires moyennes proviennent d'un échantillon et sont donc sujettes à la variabilité d'échantillonnage. La présente analyse porte sur les différences entre les estimations qui sont statistiquement significatives à un niveau de confiance de 68 %. Les estimations de l'emploi salarié sont fondées sur un recensement de données administratives et ne sont pas sujettes à la variabilité d'échantillonnage.

À chaque diffusion des données de l'EERH, les données du mois précédent sont révisées. Les utilisateurs sont priés d'utiliser les données les plus à jour pour chaque mois.

Statistique Canada produit aussi des estimations de l'emploi à partir de l'Enquête sur la population active (EPA). L'EPA est une enquête-ménage mensuelle dont le principal objectif est de répartir la population en âge de travailler en trois catégories qui s'excluent mutuellement, à savoir les personnes occupées (y compris les travailleurs autonomes), les chômeurs et les inactifs. Cette enquête est la source d'information officielle concernant le taux de chômage, et elle permet de recueillir des données sur les caractéristiques sociodémographiques de l'ensemble de la population sur le marché du travail.

En raison de différences conceptuelles et méthodologiques, les estimations portant sur les variations dans l'EERH et l'EPA divergent de temps en temps. Toutefois, les tendances dont rendent compte les données sont semblables. Pour mieux comprendre les différences conceptuelles entre les estimations de l'emploi provenant de l'EPA et celles provenant de l'EERH, veuillez consulter la section 8 du Guide de l'Enquête sur l'emploi, la rémunération et les heures de travail (72-203-G).

À moins d'indication contraire, les données figurant dans le présent communiqué sont désaisonnalisées, ce qui facilite les comparaisons, car les effets des variations saisonnières sont supprimés. Pour obtenir de plus amples renseignements sur la désaisonnalisation, veuillez consulter la page [Données désaisonnalisées — Foire aux questions](#).

Les données sur l'emploi salarié non agricole portent sur l'ensemble des salariés rémunérés à l'heure et des employés à salaire fixe, ainsi que sur la catégorie « autres salariés », qui comprend les travailleurs payés à la pièce et ceux payés seulement à la commission.

À moins d'indication contraire, les données sur le nombre moyen d'heures travaillées par semaine portent seulement sur les salariés rémunérés à l'heure et les employés à salaire fixe, et excluent les entreprises qui n'ont pas pu être classées selon un code du Système de classification des industries de l'Amérique du Nord (SCIAN).

Toutes les données sur la rémunération tiennent compte des heures supplémentaires et excluent les entreprises qui n'ont pas pu être classées selon un code du SCIAN. Les données sur la rémunération correspondent à la rémunération brute avant les retenues à la source. La rémunération hebdomadaire moyenne est obtenue en divisant les gains hebdomadaires totaux par le nombre de salariés.

Enquête sur les postes vacants et les salaires

Depuis la diffusion des données d'octobre 2020, des estimations mensuelles provisoires tirées de l'Enquête sur les postes vacants et les salaires (EPVS) sont diffusées chaque mois. Ces estimations fournissent des renseignements plus actuels sur le nombre et le taux de postes vacants selon la province et le secteur d'activité.

L'EPVS est une enquête trimestrielle. L'échantillon trimestriel des emplacements commerciaux est réparti sur les trois mois de collecte du trimestre, approximativement équilibré par province et par secteur d'activité pendant chacun des trois mois. Cela permet la production d'estimations trimestrielles et mensuelles.

L'EPVS permet également de fournir des données trimestrielles exhaustives sur les postes vacants selon le secteur d'activité et les professions détaillées pour le Canada, les provinces, les territoires et les régions économiques, sur le salaire horaire offert et sur les caractéristiques des postes vacants. Les données trimestrielles pour le deuxième trimestre et le troisième trimestre de 2020 ne sont pas

disponibles en raison de la suspension temporaire des opérations d'enquête pendant la pandémie de COVID-19. Il est possible d'obtenir de plus amples renseignements sur les concepts et l'utilisation des données de l'EPVS dans le Guide de l'Enquête sur les postes vacants et les salaires (75-514-G).

Les estimations mensuelles provisoires sont produites pour les postes vacants, les taux de postes vacants et l'emploi salarié au moyen des réponses obtenues auprès des emplacements commerciaux échantillonnés pendant le mois de référence correspondant. La période de référence de l'EPVS est le premier jour du mois respectif.

Les estimations mensuelles provisoires sont révisées et finalisées lorsque les estimations trimestrielles correspondantes sont diffusées, ou peu après. Les utilisateurs sont priés d'utiliser les données les plus à jour pour chaque mois.

Les estimations de l'EPVS ne sont pas désaisonnalisées. Par conséquent, les comparaisons d'un mois à l'autre ou d'un trimestre à l'autre doivent être interprétées avec prudence, car elles pourraient refléter des mouvements saisonniers.

Bien que l'emploi mesuré dans le cadre de l'EPVS soit étalonné en fonction de l'emploi mesuré au moyen de l'EERH, les chiffres de l'emploi salarié tirés de l'EERH et les chiffres de l'emploi mensuels provisoires tirés de l'EPVS peuvent différer en raison des regroupements utilisés pour l'étalonnage et des différences sur le plan de la portée et des périodes de référence.

Tableaux de données en temps réel

Les tableaux de données en temps réel 14-10-0357-01, 14-10-0358-01, 14-10-0331-01 et 14-10-0332-01 seront mis à jour le 10 janvier 2022.

Prochaine diffusion

Les données de novembre 2021 sur l'emploi, la rémunération et les heures de travail et les postes vacants seront diffusées le 27 janvier 2022.

Tableau 1
Rémunération hebdomadaire moyenne (y compris les heures supplémentaires) pour l'ensemble des salariés — Données désaisonnalisées

	Octobre 2020	Septembre 2021 ^r	Octobre 2021 ^p	Septembre à octobre 2021	Octobre 2020 à octobre 2021	Septembre à octobre 2021	Octobre 2020 à octobre 2021
	dollars courants			variation en dollars courants		variation en %	
Ensemble des secteurs¹	1 103,72	1 135,34	1 133,93	-1,41	30,21	-0,1	2,7
Foresterie, exploitation et soutien	1 184,52	1 281,18	1 251,70	-29,48	67,18	-2,3	5,7
Extraction minière, exploitation en carrière, et extraction de pétrole et de gaz	1 957,44	2 236,57	2 223,34	-13,23	265,90	-0,6	13,6
Services publics	1 906,31	1 845,07	1 991,72	146,65	85,41	7,9	4,5
Construction	1 333,31	1 373,90	1 392,85	18,95	59,54	1,4	4,5
Fabrication	1 160,29	1 206,00	1 187,59	-18,41	27,30	-1,5	2,4
Commerce de gros	1 338,88	1 331,26	1 340,86	9,60	1,98	0,7	0,1
Commerce de détail	647,03	664,20	670,33	6,13	23,30	0,9	3,6
Transport et entreposage	1 177,90	1 183,68	1 177,15	-6,53	-0,75	-0,6	-0,1
Industrie de l'information et industrie culturelle	1 414,72	1 645,14	1 636,27	-8,87	221,55	-0,5	15,7
Finance et assurances	1 460,54	1 464,02	1 523,93	59,91	63,39	4,1	4,3
Services immobiliers, de location et de location à bail	1 156,30	1 209,44	1 195,60	-13,84	39,30	-1,1	3,4
Services professionnels, scientifiques et techniques	1 507,21	1 550,01	1 546,06	-3,95	38,85	-0,3	2,6
Gestion de sociétés et d'entreprises	1 639,76	1 586,59	1 490,09	-96,50	-149,67	-6,1	-9,1
Services administratifs, de soutien, de gestion des déchets et d'assainissement	920,86	966,62	978,20	11,58	57,34	1,2	6,2
Services d'enseignement	1 143,45	1 182,63	1 155,31	-27,32	11,86	-2,3	1,0
Soins de santé et assistance sociale	1 007,41	984,51	1 006,31	21,80	-1,10	2,2	-0,1
Arts, spectacles et loisirs	707,71	716,35	695,39	-20,96	-12,32	-2,9	-1,7
Services d'hébergement et de restauration	430,02	461,57	464,69	3,12	34,67	0,7	8,1
Autres services (sauf les administrations publiques)	931,26	972,82	933,15	-39,67	1,89	-4,1	0,2
Administrations publiques	1 432,50	1 478,37	1 485,51	7,14	53,01	0,5	3,7
Provinces et territoires							
Terre-Neuve-et-Labrador	1 090,01	1 122,46	1 100,83	-21,63	10,82	-1,9	1,0
Île-du-Prince-Édouard	961,75	955,96	942,56	-13,40	-19,19	-1,4	-2,0
Nouvelle-Écosse	982,57	984,67	995,35	10,68	12,78	1,1	1,3
Nouveau-Brunswick	1 000,52	1 018,39	1 013,97	-4,42	13,45	-0,4	1,3
Québec	1 055,14	1 072,96	1 074,31	1,35	19,17	0,1	1,8
Ontario	1 138,78	1 163,98	1 169,96	5,98	31,18	0,5	2,7
Manitoba	992,23	1 025,25	1 044,68	19,43	52,45	1,9	5,3
Saskatchewan	1 093,05	1 113,84	1 115,35	1,51	22,30	0,1	2,0
Alberta	1 187,42	1 230,99	1 227,97	-3,02	40,55	-0,2	3,4
Colombie-Britannique	1 093,25	1 139,00	1 137,39	-1,61	44,14	-0,1	4,0
Yukon	1 285,67	1 320,43	1 328,93	8,50	43,26	0,6	3,4
Territoires du Nord-Ouest	1 493,20	1 548,37	1 592,07	43,70	98,87	2,8	6,6
Nunavut	1 429,76	1 481,94	1 495,99	14,05	66,23	0,9	4,6

r révisé

p provisoire

1. La répartition sectorielle est fondée sur la version 3.0 du Système de classification des industries de l'Amérique du Nord de 2017.

Note(s) : Les données sur la rémunération correspondent à la rémunération brute avant les retenues à la source.**Source(s)** : Tableau [14-10-0223-01](#).

Tableau 2
Nombre d'employés — Données désaisonnalisées

	Octobre 2020	Septembre 2021 ^r	Octobre 2021 ^p	Septembre à octobre 2021	Octobre 2020 à octobre 2021	Septembre à octobre 2021	Octobre 2020 à octobre 2021
	milliers		variation en milliers		variation en %		
Ensemble des secteurs¹	16 000,3	16 802,0	16 933,7	131,7	933,4	0,8	5,8
Foresterie, exploitation et soutien	37,3	37,8	37,4	-0,4	0,1	-0,9	0,3
Extraction minière, exploitation en carrière, et extraction de pétrole et de gaz	183,7	193,5	195,6	2,1	11,9	1,1	6,4
Services publics	122,2	125,5	125,5	-0,0	3,3	-0,0	2,7
Construction	1 008,3	1 072,2	1 079,3	7,1	71,0	0,7	7,0
Fabrication	1 488,3	1 527,4	1 537,3	9,8	49,0	0,6	3,3
Commerce de gros	781,6	795,7	799,7	4,0	18,1	0,5	2,3
Commerce de détail	1 917,3	1 977,7	1 977,3	-0,4	60,0	-0,0	3,1
Transport et entreposage	760,8	759,0	768,6	9,6	7,8	1,3	1,0
Industrie de l'information et industrie culturelle	348,4	362,1	366,0	3,8	17,6	1,1	5,0
Finance et assurances	737,2	777,1	777,9	0,8	40,7	0,1	5,5
Services immobiliers, de location et de location à bail	251,8	264,9	271,2	6,3	19,4	2,4	7,7
Services professionnels, scientifiques et techniques	971,8	1 078,8	1 091,8	13,0	120,0	1,2	12,3
Gestion de sociétés et d'entreprises	118,6	122,0	123,1	1,1	4,5	0,9	3,8
Services administratifs, de soutien, de gestion des déchets et d'assainissement	768,4	794,5	799,4	4,8	31,0	0,6	4,0
Services d'enseignement	1 299,6	1 339,7	1 356,9	17,2	57,3	1,3	4,4
Soins de santé et assistance sociale	2 050,0	2 169,5	2 175,6	6,1	125,6	0,3	6,1
Arts, spectacles et loisirs	225,1	257,1	265,0	7,8	39,8	3,1	17,7
Services d'hébergement et de restauration	1 017,0	1 144,5	1 163,8	19,3	146,8	1,7	14,4
Autres services (sauf les administrations publiques)	491,8	516,7	522,0	5,3	30,2	1,0	6,1
Administrations publiques	1 134,8	1 184,4	1 188,2	3,8	53,4	0,3	4,7
Provinces et territoires							
Terre-Neuve-et-Labrador	203,5	209,8	208,9	-0,9	5,5	-0,4	2,7
Île-du-Prince-Édouard	66,8	70,3	71,1	0,7	4,2	1,0	6,4
Nouvelle-Écosse	408,1	420,6	424,5	3,8	16,3	0,9	4,0
Nouveau-Brunswick	320,7	333,2	333,5	0,3	12,8	0,1	4,0
Québec	3 645,6	3 832,5	3 860,0	27,5	214,4	0,7	5,9
Ontario	6 175,7	6 479,1	6 532,2	53,1	356,4	0,8	5,8
Manitoba	585,3	609,4	610,6	1,2	25,3	0,2	4,3
Saskatchewan	462,8	480,3	488,7	8,3	25,9	1,7	5,6
Alberta	1 854,0	1 955,9	1 966,8	10,9	112,8	0,6	6,1
Colombie-Britannique	2 211,9	2 341,6	2 367,7	26,0	155,8	1,1	7,0
Yukon	22,0	23,4	23,9	0,5	1,9	2,1	8,4
Territoires du Nord-Ouest	25,0	26,5	26,7	0,2	1,7	0,8	6,7
Nunavut	18,7	19,3	19,3	0,0	0,7	0,0	3,6

r révisé

p provisoire

1. La répartition sectorielle est fondée sur la version 3.0 du Système de classification des industries de l'Amérique du Nord de 2017.

Source(s) : Tableau 14-10-0223-01.

Tableau 3
Postes vacants et taux de postes vacants, données non désaisonnalisées¹

	Octobre 2021 ^P Employés salariés ²	Octobre 2021 ^P Postes vacants	Octobre 2021 ^P Taux de postes vacants
	milliers		%
Ensemble des secteurs³	16 219,3	964,3	5,6
Agriculture, foresterie, pêche et chasse	269,5	15,5	5,4
Extraction minière, exploitation en carrière, et extraction de pétrole et de gaz	192,1	8,5	4,3
Services publics	125,2	1,9	1,5
Construction	1 139,4	77,1	6,3
Fabrication	1 535,8	91,0	5,6
Commerce de gros	794,6	35,2	4,2
Commerce de détail	1 985,8	132,8	6,3
Transport et entreposage	766,4	41,8	5,2
Industrie de l'information et industrie culturelle	360,5	14,6	3,9
Finance et assurances	773,2	38,3	4,7
Services immobiliers, de location et de location à bail	269,5	11,2	4,0
Services professionnels, scientifiques et techniques	1 073,2	68,3	6,0
Gestion de sociétés et d'entreprises	122,0	4,7	3,7
Services administratifs, de soutien, de gestion des déchets et d'assainissement	816,4	65,6	7,4
Services d'enseignement	1 301,8	20,4	1,5
Soins de santé et assistance sociale	2 181,7	125,6	5,4
Arts, spectacles et loisirs	281,0	13,3	4,5
Services d'hébergement et de restauration	1 187,9	147,3	11,0
Autres services (sauf les administrations publiques)	522,5	41,2	7,3
Administrations publiques ⁴	520,8	10,1	1,9
Provinces et territoires			
Terre-Neuve-et-Labrador	198,5	8,6	4,2
Île-du-Prince-Édouard	68,2	3,6	5,0
Nouvelle-Écosse	419,0	20,8	4,7
Nouveau-Brunswick	311,9	14,9	4,6
Québec	3 706,5	249,5	6,3
Ontario	6 230,3	370,5	5,6
Manitoba	583,7	25,4	4,2
Saskatchewan	475,2	19,1	3,9
Alberta	1 905,9	96,8	4,8
Colombie-Britannique	2 265,4	151,8	6,3
Yukon	19,0	1,4	7,0
Territoires du Nord-Ouest	21,1	F	F
Nunavut	14,6	0,6	3,9

^P provisoire

^F trop peu fiable pour être publié

1. Les estimations sont provisoires jusqu'à ce que les données trimestrielles connexes soient diffusées.

2. Les estimations de l'emploi tirées de l'Enquête sur les postes vacants et les salaires (EPVS) peuvent différer des estimations de l'emploi tirées de l'Enquête sur l'emploi, la rémunération et les heures de travail en raison du regroupement pour le calage et des différences de couverture et de période de référence. De plus, les données de l'EPVS ne sont pas désaisonnalisées.

3. La répartition sectorielle est fondée sur la version 3.0 du Système de classification des industries de l'Amérique du Nord de 2017.

4. À l'exclusion des administrations publiques provinciales, territoriales et fédérale; ainsi que des organismes publics internationaux et autres organismes publics extraterritoriaux.

Source(s) : Tableaux [14-10-0371-01](#) et [14-10-0372-01](#).

Tableaux disponibles : [14-10-0201-01](#), [14-10-0203-01](#), [14-10-0205-01](#), [14-10-0209-01](#), [14-10-0211-01](#), [14-10-0213-01](#), [14-10-0214-01](#), [14-10-0216-01](#), [14-10-0218-01](#), [14-10-0220-01](#) à [14-10-0223-01](#) , [14-10-0255-01](#), [14-10-0371-01](#) et [14-10-0372-01](#).

Définitions, source de données et méthodes : numéros d'enquête [2612](#) et [5217](#).

Il est possible d'obtenir de plus amples renseignements sur les concepts et l'utilisation de l'Enquête sur l'emploi, la rémunération et les heures de travail dans le *Guide de l'Enquête sur l'emploi, la rémunération et les heures de travail* ([72-203-G](#)).

Le produit « [La rémunération et l'emploi salarié en bref : appli interactive](#) » ([14200001](#)) est maintenant accessible. Cette application interactive de visualisation de données permet de dresser un portrait détaillé du marché du travail canadien à l'aide des données les plus récentes de l'Enquête sur l'emploi, la rémunération et les heures de travail. Les estimations sont désaisonnalisées et sont offertes selon la province et le principal secteur d'activité. L'application comprend également des estimations historiques remontant à 10 ans. Elle permet aux utilisateurs d'explorer et de personnaliser rapidement et aisément l'information présentée. Il est possible de combiner plusieurs provinces et secteurs d'activité afin de créer ses propres domaines d'intérêt associés au marché du travail.

Pour obtenir plus de renseignements ou pour en savoir davantage sur les concepts, les méthodes et la qualité des données, communiquez avec nous au 514-283-8300 ou composez sans frais le 1-800-263-1136 (infostats@statcan.gc.ca), ou communiquez avec les Relations avec les médias au statcan.mediahotline-ligneinfomedias.statcan@statcan.gc.ca.