

Permis de bâtir, avril 2020

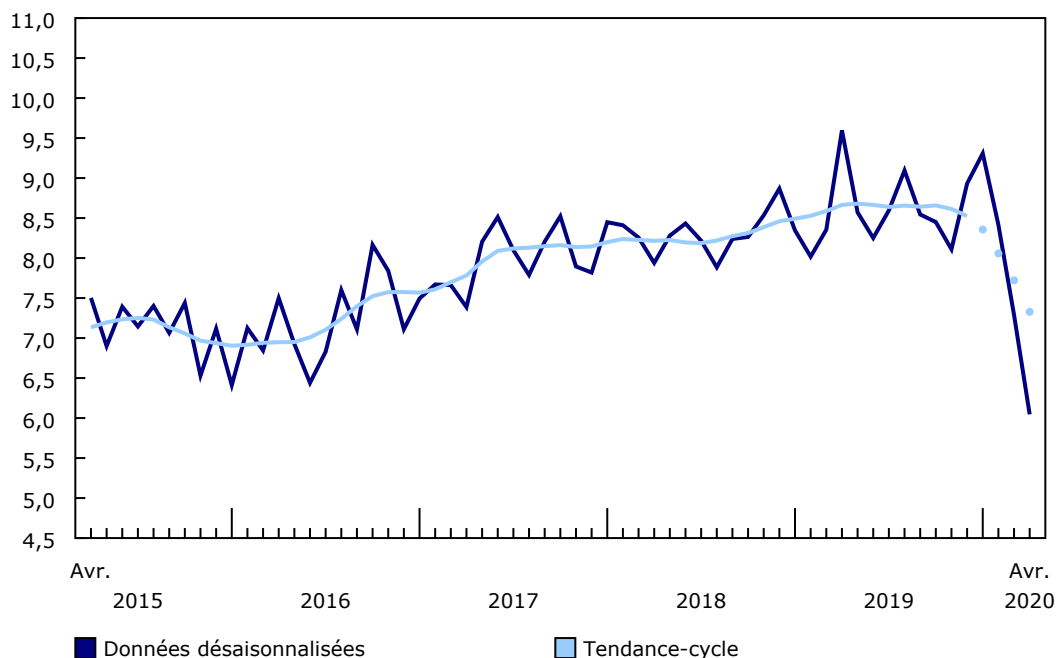
Diffusé à 8 h 30, heure de l'Est dans Le Quotidien, le mercredi 27 mai 2020

La valeur totale des permis de bâtir délivrés par les municipalités canadiennes a chuté de 17,1 % pour s'établir à 6,0 milliards de dollars en avril. La diminution observée en avril représente le recul le plus marqué depuis la baisse similaire enregistrée lors de la crise financière d'octobre 2008. Combinée au repli affiché en mars, la valeur des permis délivrés a diminué de 28,1 % par rapport aux niveaux enregistrés en février.

Des diminutions ont été enregistrées dans huit provinces, et les plus marquées ont été observées au Québec (-34,1 %) et en Ontario (-20,0 %). Bien que la plupart des municipalités aient continué à délivrer des permis en avril, la suspension des activités de construction non essentielles au Québec en raison de la pandémie de la COVID-19 a mené la province à afficher son plus important recul d'un mois à l'autre en pourcentage jamais enregistré

Graphique 1 Valeur totale des permis de bâtir

milliards de dollars



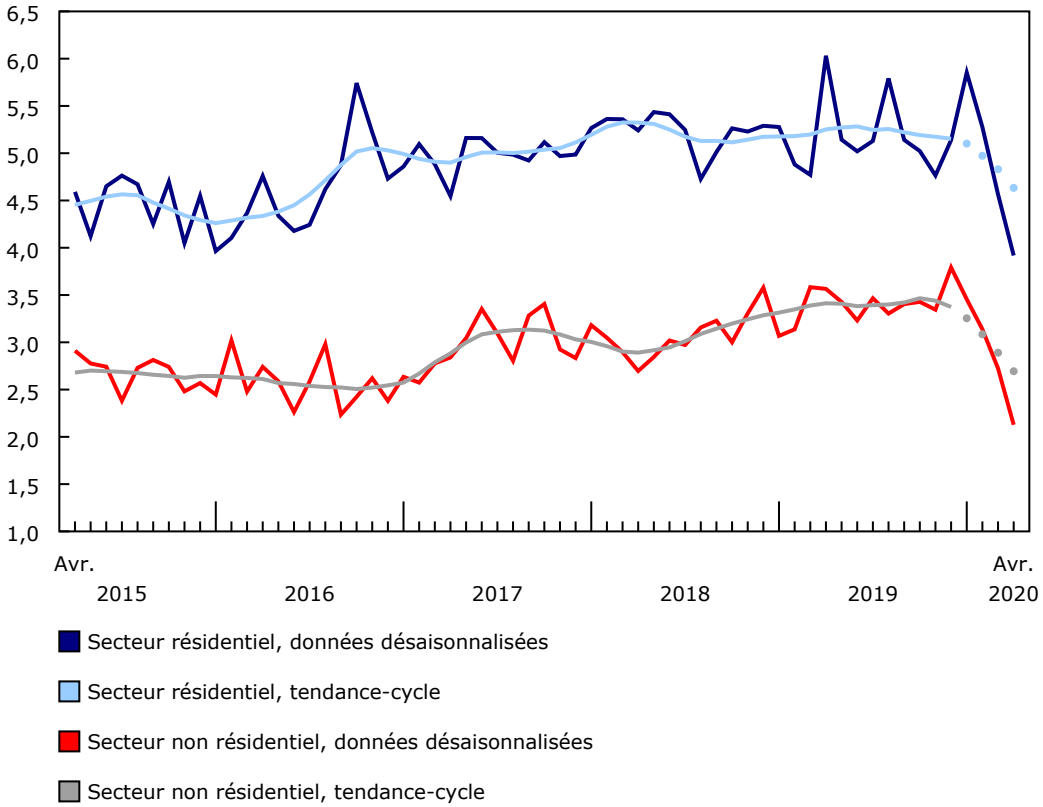
Note(s) : La plus grande variabilité associée aux estimations de la tendance-cycle est indiquée par une ligne pointillée dans le graphique pour le mois de référence courant et les trois mois précédents. Pour obtenir plus de renseignements, veuillez lire la note aux lecteurs.

Source(s) : Tableau 34-10-0066-01.



Graphique 2 Valeur des permis de bâtir des secteurs résidentiel et non résidentiel

milliards de dollars



Note(s) : La plus grande variabilité associée aux estimations de la tendance-cycle est indiquée par une ligne pointillée dans le graphique pour le mois de référence courant et les trois mois précédents. Pour obtenir plus de renseignements, veuillez lire la note aux lecteurs.

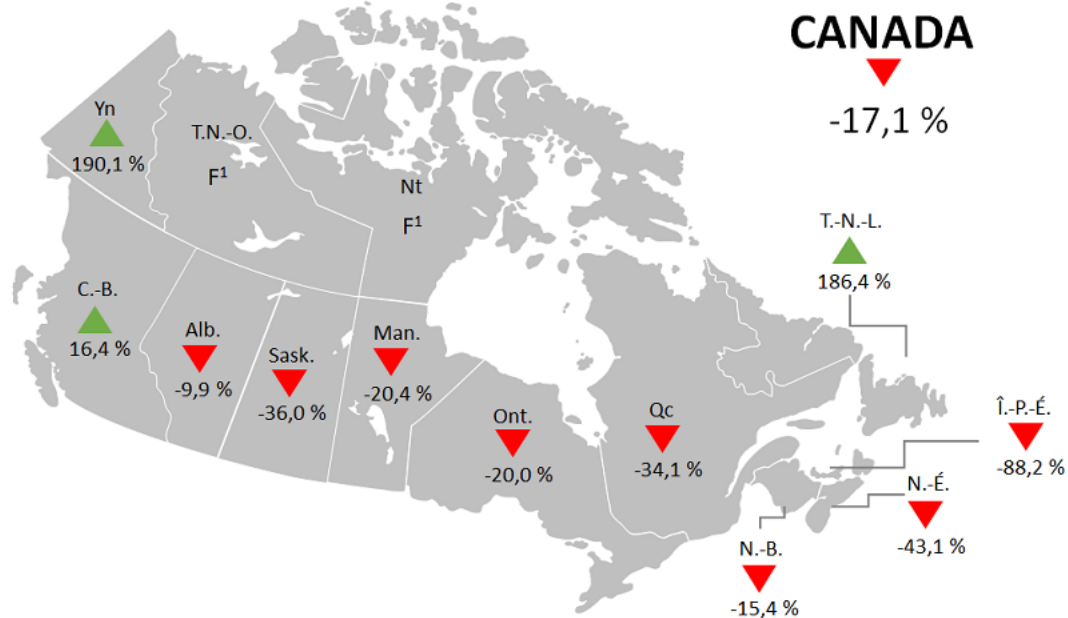
Source(s) : Tableau 34-10-0066-01.

Infographie 1 – Permis de bâtir, avril 2020

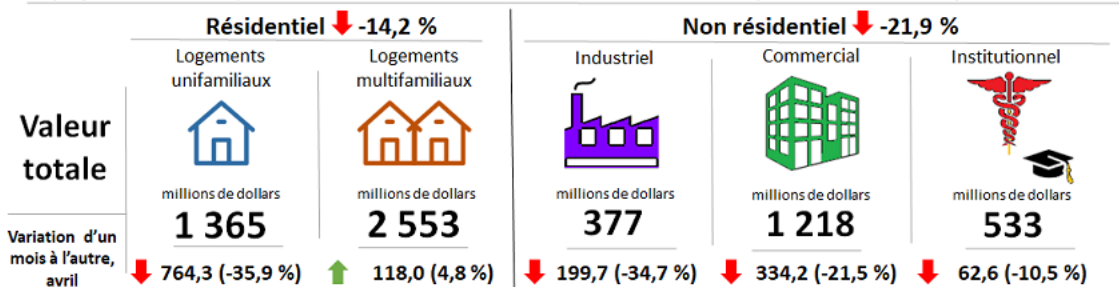
Avril 2020

Permis de bâtir

Graphique 1 Variation d'un mois à l'autre de la valeur totale des permis de bâtir (données désaisonnalisées)



Graphique 2 Permis de bâtir, construction de bâtiments résidentiels et non résidentiels au Canada (données désaisonnalisées)



Source : Tableau 34-10-0066-01, Permis de bâtir, par type de structure et type de travail.

1. F = trop peu fiable pour être publié

Baisses sans précédent de la valeur des permis des logements unifamiliaux

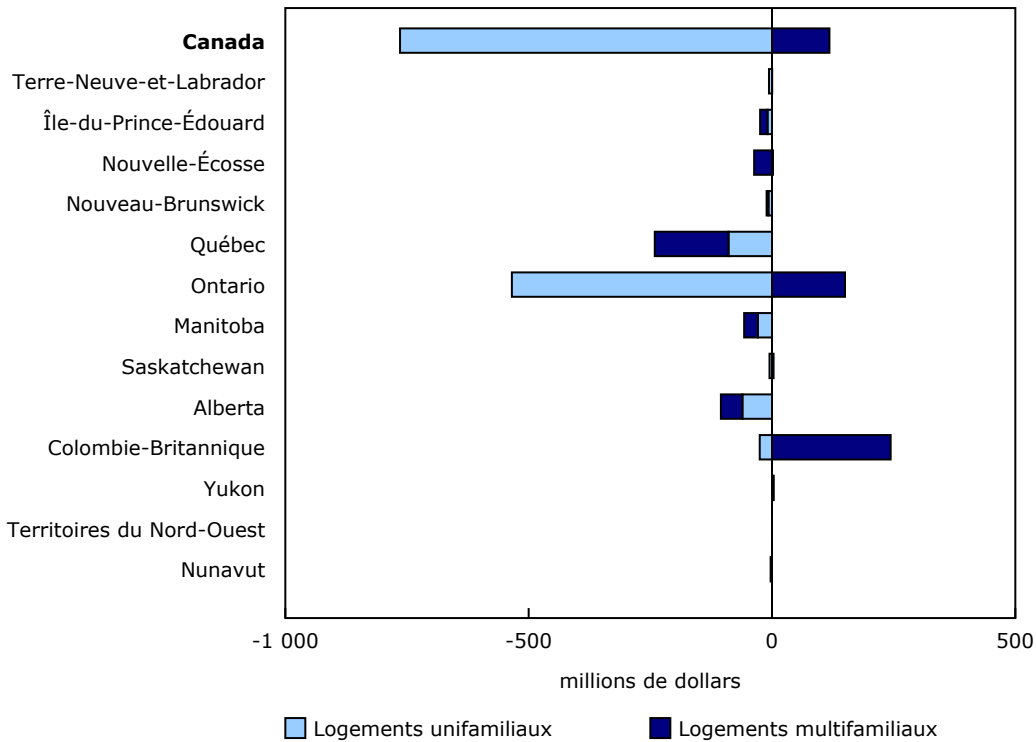
La valeur totale des permis délivrés dans le secteur résidentiel a reculé dans neuf provinces en avril, en baisse de 14,2 % pour se fixer à 3,9 milliards de dollars à l'échelle nationale.

Selon des données comparables disponibles depuis 2002, la valeur des permis délivrés pour les logements unifamiliaux a baissé de 35,9 % pour s'établir à 1,4 milliard de dollars, ce qui représente un recul d'un mois à l'autre inégalé qui correspond à près du double de la deuxième baisse en importance jamais enregistrée.

L'Île-du-Prince-Édouard (-84,3 %), Terre-Neuve-et-Labrador (-52,5 %), l'Ontario (-50,8 %), le Manitoba (-37,1 %) et le Québec (-29,4 %) ont tous enregistré leur plus grande diminution d'un mois à l'autre en pourcentage dans la série actuelle.

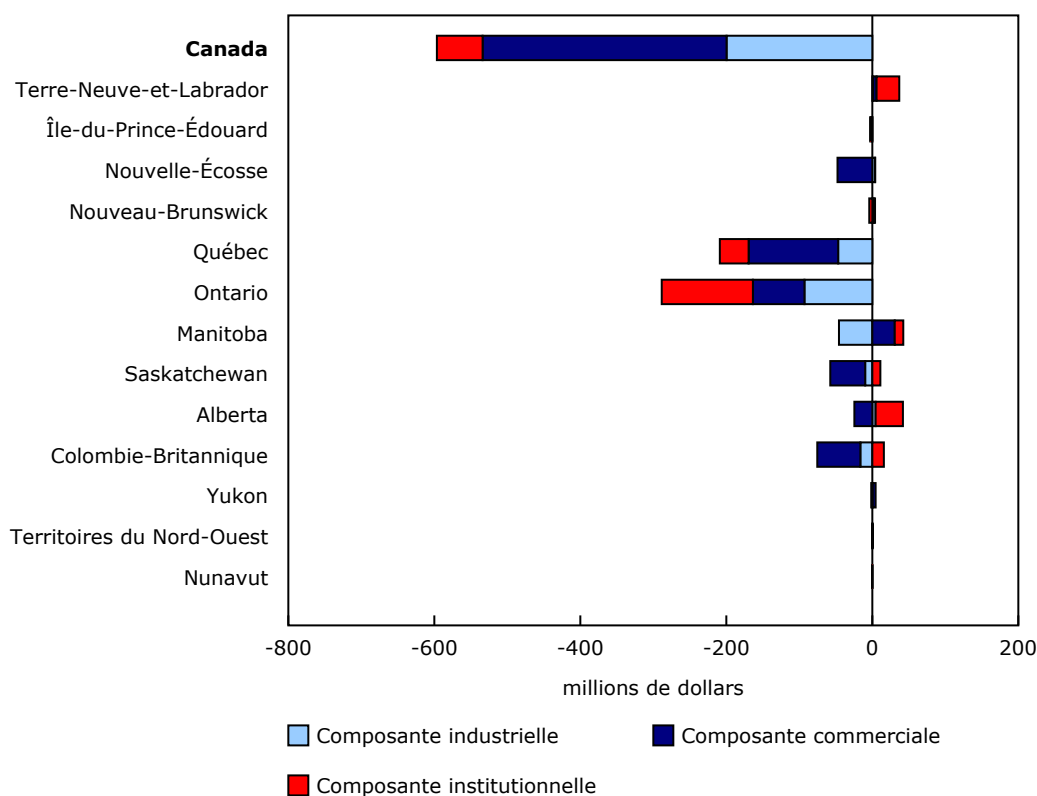
La seule composante à avoir connu une augmentation à l'échelle nationale en avril était celle des logements multifamiliaux, dont la valeur des permis a progressé de 4,8 % pour atteindre 2,6 milliards de dollars. La hausse des intentions de construction dans les régions métropolitaines de recensement de Vancouver, de Toronto et d'Ottawa a entraîné des augmentations en Colombie-Britannique (+66,8 %) et en Ontario (+13,9 %), lesquelles ont plus que neutralisé les replis observés dans six provinces. La hausse enregistrée en Colombie-Britannique a porté la valeur des permis de logements multifamiliaux à des niveaux plus habituels, à la suite des importants reculs observés au cours des deux mois précédents. Les baisses enregistrées en février et en mars sont attribuables au fait qu'un grand nombre de permis ont été avancés en janvier, les constructeurs cherchant à éviter une hausse des frais prévue dans la région métropolitaine de Vancouver.

Graphique 3
Variation d'un mois à l'autre de la valeur des permis de bâtir résidentiels



Source(s) : Tableau 34-10-0066-01.

Graphique 4 Variation d'un mois à l'autre de la valeur des permis de bâtir non résidentiels



Source(s) : Tableau 34-10-0066-01.

Diminution de la valeur des permis non résidentiels

La valeur des permis dans la composante commerciale a reculé de 21,5 % pour se chiffrer à 1,2 milliard de dollars en avril. Le repli le plus important a été observé au Québec (-56,6 %) et a représenté une autre diminution d'un mois à l'autre en pourcentage sans précédent dans la province.

Après avoir affiché des hausses en mars, la valeur des permis dans la composante industrielle a diminué de 34,7 % pour s'établir à 377 millions de dollars; six provinces ont enregistré des baisses.

De grands chantiers comme ceux liés à la construction d'écoles et d'établissements de soins infirmiers ont contribué aux hausses de la valeur des permis dans la composante institutionnelle enregistrées dans certaines régions du pays. Toutefois, la croissance observée dans six provinces n'a pas été suffisante pour contrebalancer les baisses marquées enregistrées en Ontario (-46,2 %) et au Québec (-28,2 %), lesquelles ont entraîné une diminution de 10,5 % à l'échelle nationale, portant le total à 533 millions de dollars.

Pour obtenir plus de renseignements sur le logement, veuillez visiter le [Portail de statistiques sur le logement](#).

Pour examiner les répercussions de la COVID-19 sur le plan socioéconomique, veuillez visiter le [tableau de bord sur la COVID-19](#).

Note aux lecteurs

À moins d'avis contraire, les données figurant dans le présent communiqué sont désaisonnalisées, ce qui facilite la comparaison d'un mois à l'autre par l'élimination de l'effet des variations saisonnières. Pour obtenir des renseignements sur la désaisonnalisation, veuillez consulter la page Web intitulée [Données désaisonnalisées — Foire aux questions](#).

L'Enquête sur les permis de bâtir porte sur plus de 2 400 municipalités, lesquelles représentent 95 % de la population canadienne. Les collectivités représentant les 5 % restants de la population sont très petites, et leurs activités de construction ont peu d'incidence sur le total de l'ensemble de la population.

Les données sur les permis de bâtir servent d'indicateur avancé de l'activité dans l'industrie de la construction.

La valeur des intentions de construction présentées dans ce communiqué ne comprend pas les travaux d'ingénierie (p. ex. les aqueducs, les égouts et les ouvrages de drainage) ni les terrains.

Dans le cadre du présent communiqué, la région métropolitaine de recensement d'Ottawa–Gatineau (Ontario et Québec) est divisée en deux régions, soit la partie Ottawa et la partie Gatineau.

À moins d'avis contraire, les faits saillants font référence aux dollars courants désaisonnalisés et sont classés en fonction des variations en dollars plutôt que des variations en pourcentage.

Les composantes des bâtiments

Logement unifamilial : immeuble résidentiel comprenant un seul logement (p. ex. maison individuelle, bungalow, maison siamoise [liée à une autre maison par la fondation]).

Logement multifamilial : immeuble résidentiel comprenant plusieurs logements (p. ex. appartement, appartement en copropriété, maison en rangée, maison jumelée).

Bâtiment industriel : tout bâtiment utilisé dans la transformation ou la production de biens, ou lié aux domaines des transports et des communications.

Bâtiment commercial : tout bâtiment utilisé dans le commerce ou la distribution de biens et de services.

Bâtiment institutionnel et gouvernemental : tout bâtiment servant à abriter des services publics et parapublics, tels que les bâtiments liés à la santé et au bien-être, à l'éducation, à l'administration publique ainsi que les bâtiments utilisés pour les services religieux.

Révision

Les données non désaisonnalisées du mois de référence en cours peuvent faire l'objet d'une révision selon les réponses reçues tardivement. Les données du mois précédent ont été révisées. Les données désaisonnalisées des deux mois précédents ont également été révisées.

Les estimations de la tendance-cycle ont été ajoutées dans les graphiques en tant que complément aux séries désaisonnalisées. Les données désaisonnalisées et les estimations de la tendance-cycle peuvent faire l'objet de révisions lorsque de nouvelles observations deviennent accessibles. Ces révisions pourraient être importantes et pourraient même entraîner le renversement du mouvement, en particulier à la fin de la série. La plus grande variabilité associée aux estimations de la tendance-cycle est indiquée par une ligne pointillée dans le graphique.

Pour obtenir des renseignements sur les données de la tendance-cycle, veuillez consulter le [Blogue de StatCan](#) et la page [Estimations de la tendance-cycle — Foire aux questions](#).

Tableau 1
Unités de logements, valeur des permis de bâtir résidentiels et non résidentiels, Canada —
Données désaisonnalisées

	Avril 2019	Février 2020 ^r	Mars 2020 ^r	Avril 2020 ^p	Mars à avril 2020	Avril 2019 à avril 2020
	millions de dollars				variation en %	
Total	9 596,0	8 414,8	7 288,9	6 046,1	-17,1	-37,0
Résidentiel	6 030,9	5 276,4	4 564,5	3 918,2	-14,2	-35,0
Unifamilial ¹	2 207,5	2 519,7	2 129,7	1 365,5	-35,9	-38,1
Multifamilial	3 823,4	2 756,7	2 434,8	2 552,8	4,8	-33,2
Non résidentiel	3 565,1	3 138,4	2 724,4	2 127,8	-21,9	-40,3
Industriel	906,2	496,1	576,3	376,6	-34,7	-58,4
Commercial	1 988,4	1 953,7	1 552,4	1 218,2	-21,5	-38,7
Institutionnel	670,5	688,6	595,7	533,1	-10,5	-20,5
	nombre d'unités				variation en %	
Logements totaux	23 204	20 649	18 047	16 244	-10,0	-30,0
Unifamilial ¹	4 653	6 403	4 713	3 283	-30,3	-29,4
Multifamilial	18 551	14 246	13 333	12 961	-2,8	-30,1

^r révisé

^p provisoire

1. Les types de logements suivants sont compris dans cette catégorie : les maisons individuelles, les maisons mobiles et les chalets.

Note(s) : Les données peuvent ne pas correspondre aux totaux en raison de l'arrondissement.

Source(s) : Tableau [34-10-0066-01](#).

Tableau 2
Valeur des permis de bâtir, selon la province et le territoire — Données désaisonnalisées

	Avril 2019	Février 2020 ^r	Mars 2020 ^r	Avril 2020 ^p	Mars à avril 2020	Avril 2019 à avril 2020
	millions de dollars			variation en %		
Canada	9 596,0	8 414,8	7 288,9	6 046,1	-17,1	-37,0
Résidentiel	6 030,9	5 276,4	4 564,5	3 918,2	-14,2	-35,0
Non résidentiel	3 565,1	3 138,4	2 724,4	2 127,8	-21,9	-40,3
Terre-Neuve-et-Labrador	47,5	36,2	16,6	47,7	186,4	0,3
Résidentiel	20,2	16,8	12,7	6,9	-45,9	-65,8
Non résidentiel	27,3	19,3	3,9	40,8	942,9	49,2
Île-du-Prince-Édouard	55,7	24,9	31,0	3,7	-88,2	-93,4
Résidentiel	31,0	20,9	27,4	2,9	-89,2	-90,5
Non résidentiel	24,7	4,0	3,6	0,7	-80,3	-97,1
Nouvelle-Écosse	133,2	116,6	182,3	103,7	-43,1	-22,1
Résidentiel	98,4	79,3	110,2	75,4	-31,5	-23,3
Non résidentiel	34,8	37,3	72,2	28,3	-60,8	-18,8
Nouveau-Brunswick	67,6	75,3	74,6	63,1	-15,4	-6,6
Résidentiel	35,7	47,8	52,7	41,7	-20,9	16,8
Non résidentiel	31,9	27,5	21,9	21,4	-2,1	-32,8
Québec	1 644,6	1 617,0	1 317,8	868,0	-34,1	-47,2
Résidentiel	939,4	976,2	846,5	605,6	-28,5	-35,5
Non résidentiel	705,3	640,8	471,3	262,4	-44,3	-62,8
Ontario	3 328,9	3 862,7	3 368,0	2 695,0	-20,0	-19,0
Résidentiel	1 935,9	2 477,8	2 128,6	1 744,1	-18,1	-9,9
Non résidentiel	1 392,9	1 384,9	1 239,4	950,9	-23,3	-31,7
Manitoba	260,3	248,0	297,1	236,6	-20,4	-9,1
Résidentiel	119,5	149,1	162,4	105,2	-35,2	-12,0
Non résidentiel	140,8	98,9	134,7	131,4	-2,4	-6,7
Saskatchewan	160,9	147,9	134,7	86,2	-36,0	-46,4
Résidentiel	44,9	62,5	54,1	52,2	-3,4	16,4
Non résidentiel	116,0	85,4	80,7	34,0	-57,8	-70,7
Alberta	989,7	1 046,4	887,4	799,7	-9,9	-19,2
Résidentiel	558,1	665,5	570,2	465,2	-18,4	-16,6
Non résidentiel	431,6	380,9	317,1	334,5	5,5	-22,5
Colombie-Britannique	2 890,9	1 222,0	971,0	1 130,0	16,4	-60,9
Résidentiel	2 236,0	771,0	593,1	811,7	36,9	-63,7
Non résidentiel	654,9	451,0	377,9	318,3	-15,8	-51,4
Yukon	7,7	4,5	3,5	10,2	190,1	32,0
Résidentiel	5,7	4,1	1,9	5,5	190,9	-3,4
Non résidentiel	2,0	0,3	1,6	4,7	189,2	131,2
Territoires du Nord-Ouest	4,0	13,0	2,0	F	F	F
Résidentiel	1,3	5,0	1,8	F	F	F
Non résidentiel	2,8	8,0	0,2	0,5	166,9	-83,1
Nunavut	5,0	F	2,8	F	F	F
Résidentiel	5,0	F	2,8	F	F	F
Non résidentiel	0,0	0,0	0,0	F	F	F

r révisé

p provisoire

F trop peu fiable pour être publié

Note(s) : Les données peuvent ne pas correspondre aux totaux en raison de l'arrondissement.

Source(s) : Tableau 34-10-0066-01.

Tableau 3
Valeur des permis de bâtir, selon la région métropolitaine de recensement — Données désaisonnalisées¹

	Avril 2019	Février 2020 ^r	Mars 2020 ^r	Avril 2020 ^p	Mars à avril 2020	Avril 2019 à avril 2020
	millions de dollars				variation en %	
Total, régions métropolitaines de recensement	7 275,6	6 255,7	5 578,7	4 752,9	-14,8	-34,7
St. John's	23,4	13,2	7,9	9,5	19,7	-59,6
Halifax	86,0	70,9	118,1	60,8	-48,5	-29,2
Moncton	24,0	18,9	25,9	21,9	-15,5	-9,0
Saint John	11,9	13,0	8,3	9,1	10,4	-23,3
Saguenay	26,1	19,4	13,5	11,0	-18,8	-57,9
Québec	132,6	128,3	120,2	130,8	8,8	-1,4
Sherbrooke	62,9	53,2	51,0	20,5	-59,8	-67,5
Trois-Rivières	24,0	19,0	25,4	13,5	-46,8	-43,7
Montréal	918,2	875,8	673,5	439,1	-34,8	-52,2
Ottawa—Gatineau, Ontario et Québec	287,1	444,9	640,9	283,5	-55,8	-1,3
Partie Gatineau	59,3	54,8	78,0	40,9	-47,5	-31,0
Partie Ottawa	227,8	390,0	562,9	242,5	-56,9	6,5
Kingston	19,5	13,9	21,2	31,1	46,4	59,6
Belleville	55,9	18,7	21,3	12,3	-42,3	-78,0
Peterborough	16,3	9,9	11,7	9,0	-23,5	-45,0
Oshawa	117,9	103,3	97,1	91,6	-5,7	-22,3
Toronto	1 364,5	1 675,2	1 269,9	1 446,5	13,9	6,0
Hamilton	100,6	115,5	119,7	116,2	-3,0	15,5
St. Catharines—Niagara	69,5	129,2	89,0	142,8	60,3	105,5
Kitchener—Cambridge—Waterloo	143,0	159,0	140,5	67,4	-52,0	-52,9
Brantford	18,5	37,7	53,5	27,7	-48,3	49,3
Guelph	32,0	41,8	38,0	25,1	-33,9	-21,6
London	273,6	113,0	139,9	45,0	-67,8	-83,5
Windsor	89,5	45,7	81,5	54,2	-33,5	-39,5
Barrie	9,0	31,6	29,5	12,8	-56,7	42,0
Grand Sudbury	20,2	25,6	24,2	11,9	-50,6	-40,9
Thunder Bay	3,9	10,3	11,0	3,9	-64,1	0,5
Winnipeg	166,2	165,2	199,9	180,1	-9,9	8,3
Regina	26,7	44,5	37,1	27,7	-25,4	3,7
Saskatoon	94,6	58,5	49,5	41,8	-15,5	-55,8
Lethbridge	25,8	25,1	18,3	15,6	-15,0	-39,6
Calgary	450,5	440,5	358,4	363,8	1,5	-19,2
Edmonton	297,8	415,7	378,4	276,5	-26,9	-7,2
Kelowna	102,5	86,2	55,9	59,5	6,4	-41,9
Abbotsford—Mission	79,8	26,2	27,0	26,6	-1,5	-66,7
Vancouver	2 016,4	686,9	520,3	600,8	15,5	-70,2
Victoria	84,9	120,0	101,1	63,5	-37,2	-25,2

r révisé

p provisoire

1. Il est possible de consulter en ligne les subdivisions de recensement qui font partie des [régions métropolitaines de recensement](#).

Note(s) : Les données peuvent ne pas correspondre aux totaux en raison de l'arrondissement.

Source(s) : Tableau [34-10-0066-01](#).Tableaux disponibles : [tableau 34-10-0066-01](#).Définitions, source de données et méthodes : numéro d'enquête [2802](#).

Pour obtenir plus de renseignements ou pour en savoir davantage sur les concepts, les méthodes et la qualité des données, communiquez avec nous au 514-283-8300 ou composez sans frais le 1-800-263-1136 (STATCAN.infostats-infostats.STATCAN@canada.ca) ou communiquez avec les Relations avec les médias au 613-951-4636 (STATCAN.mediahotline-ligneinfomedias.STATCAN@canada.ca).