

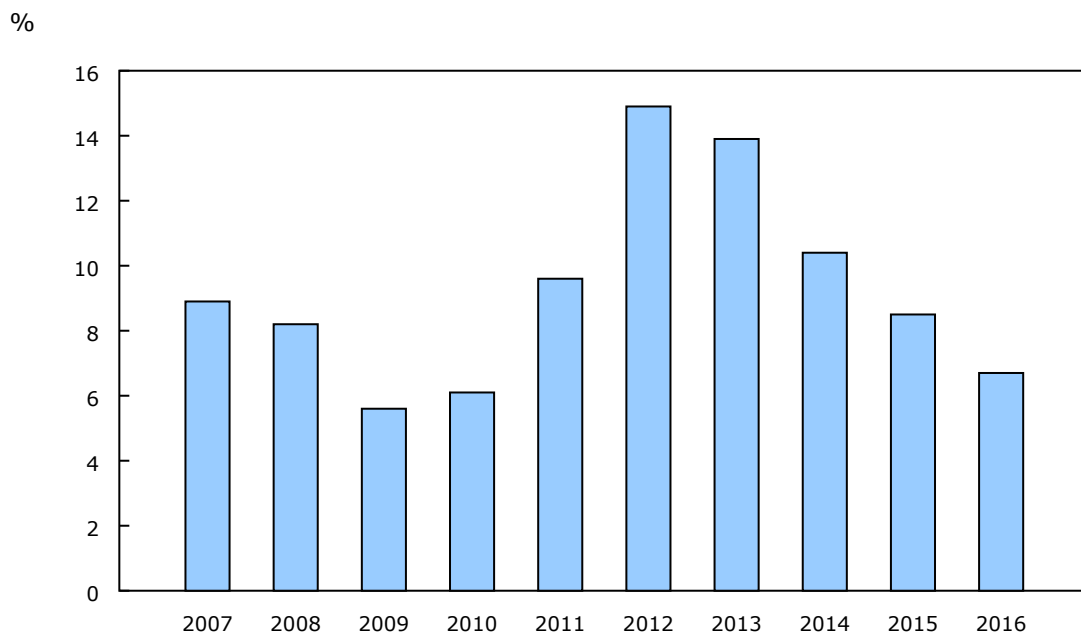
# Bilan du secteur agricole, 31 décembre 2016 (données révisées)

Diffusé à 8 h 30, heure de l'Est dans *Le Quotidien*, le jeudi 18 janvier 2018

À la fin de 2016, les capitaux propres du secteur agricole au Canada ont augmenté pour atteindre 500,5 milliards de dollars, en hausse de 4,6 % par rapport à l'année précédente, sous l'effet d'une croissance de l'actif supérieure à celle du passif. La valeur totale de l'actif des exploitations agricoles canadiennes a augmenté de 5,0 % de 2015 à 2016, pour atteindre 591,3 milliards de dollars. La croissance la plus prononcée a été observée en Alberta, où la valeur de l'actif a augmenté de 6,8 % pour se fixer à 162,4 milliards de dollars en 2016.

La valeur des immobilisations agricoles a continué de soutenir la valeur de l'actif agricole. Bien que la croissance d'une année à l'autre de 6,7 % enregistrée en 2016 soit la plus faible depuis 2010, la part des immobilisations par rapport à la valeur totale de l'actif a continué d'augmenter. En 2016, les immobilisations agricoles représentaient plus des trois quarts de la valeur de l'actif agricole, en hausse par rapport à la proportion de deux tiers enregistrée en 2007.

**Graphique 1**  
**Variation en pourcentage de la valeur des immobilisations agricoles d'une année à l'autre, Canada**



Source(s) : Tableau CANSIM 002-0020.

Dans la majorité des provinces, la hausse en pourcentage de la valeur des immobilisations agricoles était inférieure aux sommets atteints en 2012 et en 2013. En Ontario et en Saskatchewan, la hausse en pourcentage a été la plus faible enregistrée en 10 ans.



**Tableau 1**  
**Pourcentage des immobilisations agricoles par rapport à la valeur totale de l'actif agricole,**  
**Canada, de 2007 à 2016**

	%
2007	66,2
2008	66,4
2009	68,1
2010	67,7
2011	68,7
2012	70,6
2013	72,2
2014	72,7
2015	74,1
2016	75,3

Source(s) : Tableau CANSIM [002-0020](#).

## La valeur des stocks agricoles diminue

La valeur totale des stocks de cultures, d'intrants, de volaille et de bétail (y compris les animaux de reproduction) des exploitations agricoles canadiennes a reculé de 6,7 % par rapport à 2015 pour s'établir à 45,1 milliards de dollars.

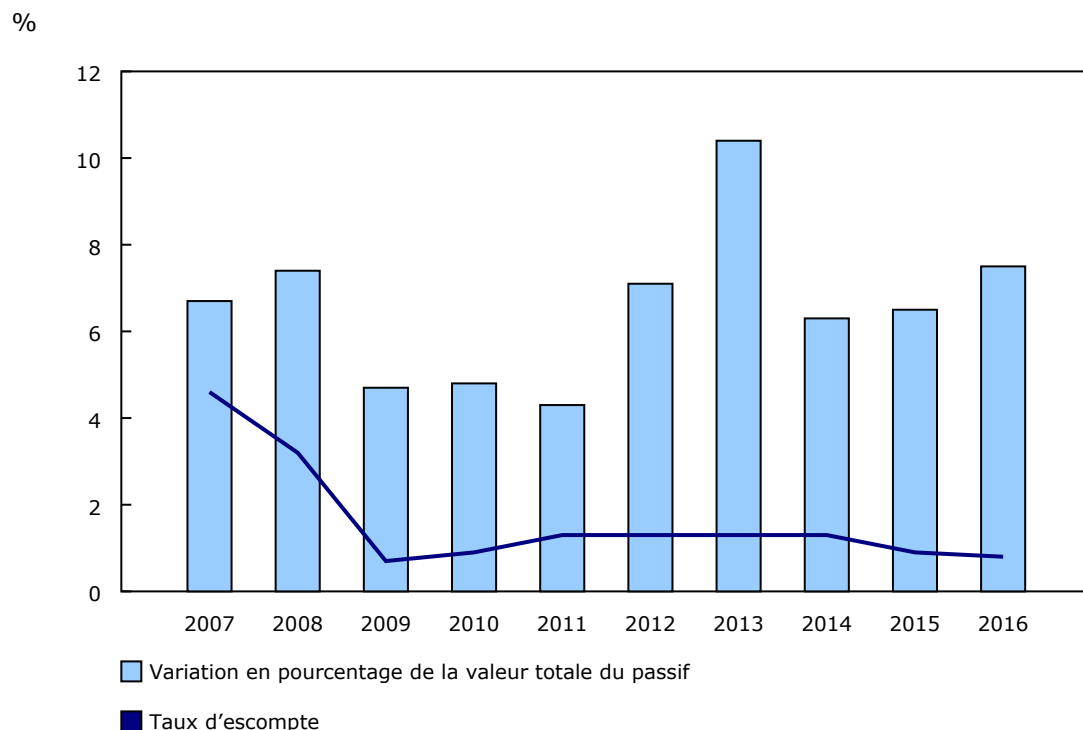
Cette baisse était attribuable à une diminution de 15,0 % de la valeur des stocks de bétail et de volaille (y compris les animaux de reproduction) de 2015 à 2016, laquelle découle d'une baisse des prix à la suite de deux années de croissance soutenue des prix. Cette baisse de 3,7 milliards de dollars était principalement attribuable à la diminution des prix des vaches de boucherie (-17,2 %) et des veaux (-23,2 %). La valeur des stocks de volaille et de bétail a diminué dans toutes les provinces.

Malgré un léger recul des prix, la valeur des stocks de cultures a augmenté de 2,8 % de 2015 à 2016 pour atteindre 18,4 milliards de dollars. La valeur des stocks de blé et de lentilles a augmenté à la suite de la hausse de la production de blé (+15,0 %) et de lentilles (+27,9 %) en 2016. La croissance des stocks était aussi attribuable à la hausse de la production de blé dur de qualité fourragère et à l'offre excédentaire globale de lentilles en 2016.

## Le ratio de la dette aux recettes continue de croître

Les taux d'intérêt sont demeurés relativement stables depuis 2009. Le taux de base des prêts aux entreprises de 2,7 % de 2016 était supérieur de 0,3 point de pourcentage au creux historique enregistré en 2009. Dans ce contexte où les coûts d'emprunt sont faibles et où les exploitations agricoles misent sur l'expansion et le regroupement pour demeurer compétitives, la valeur totale du passif agricole a affiché des hausses constantes d'une année à l'autre. En 2016, la valeur totale du passif a augmenté de 7,5 % par rapport à 2015 pour atteindre 90,8 milliards de dollars.

**Graphique 2**  
**Variation en pourcentage de la valeur du passif et du taux d'escompte, de 2007 à 2016**



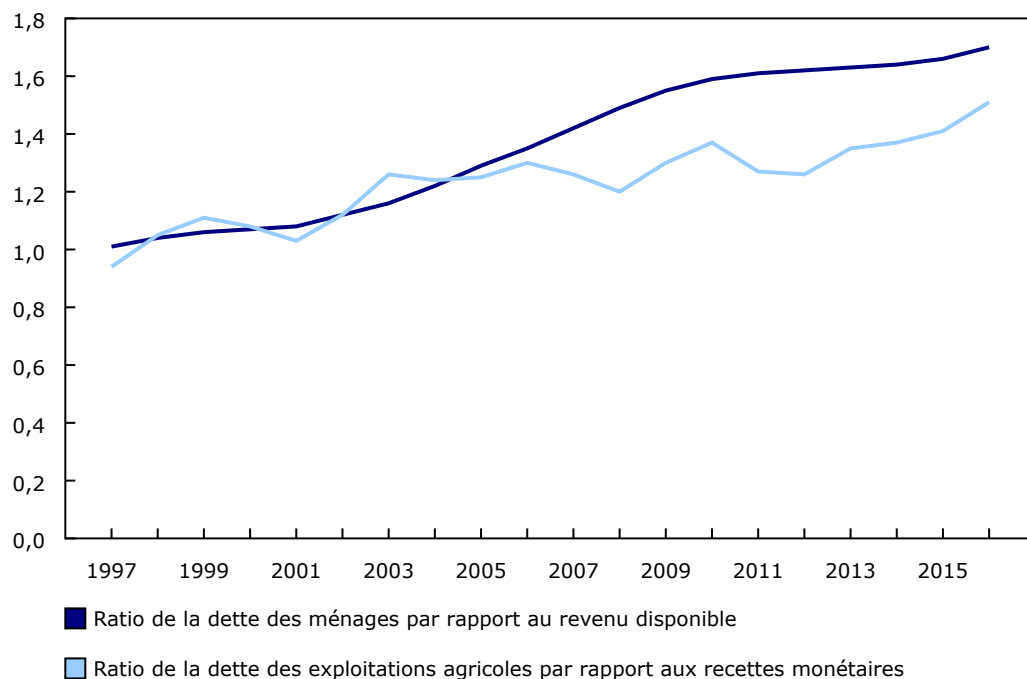
Source(s) : Tableaux CANSIM 002-0020 et 176-0043.

Bien que les recettes monétaires agricoles aient connu une croissance, la valeur du passif a crû plus rapidement. En 2016, les exploitants agricoles et les propriétaires non exploitants ont déclaré une dette de 1,51 \$ pour chaque dollar de recettes monétaires agricoles, ce qui représente une hausse par rapport à la dette de 0,94 \$ enregistrée deux décennies auparavant. Cette augmentation du ratio de la dette aux recettes est comparable à la variation du ratio de la dette aux recettes observée chez les ménages. En effet, en 2016, les ménages ont fait état d'une dette de 1,70 \$ pour chaque dollar de revenu disponible, ce qui représente une hausse par rapport à la dette de 1,01 \$ enregistrée en 1997.

### Graphique 3

#### Ratio de la dette des exploitations agricoles par rapport aux recettes monétaires et ratio de la dette des ménages par rapport au revenu disponible, Canada, de 1997 à 2016

ratio



Source(s) : Tableaux CANSIM 002-0020, 378-0123 et 002-0009.

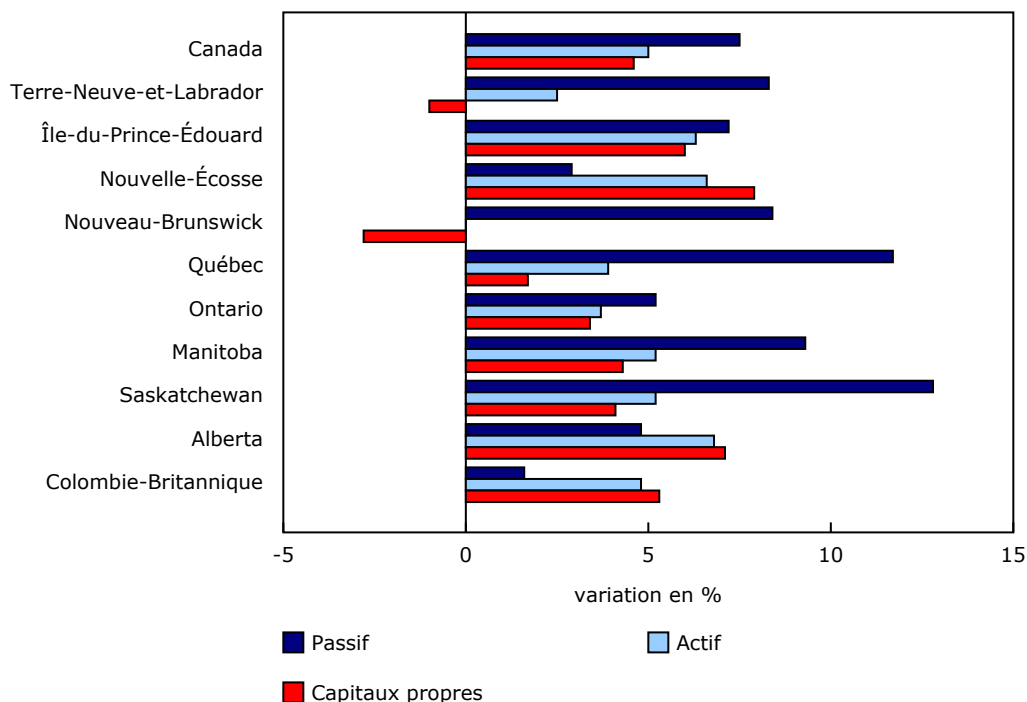
Cela dit, le ratio de couverture des intérêts donne à penser que les agriculteurs canadiens ont gagné suffisamment d'argent pour payer leurs intérêts. Le ratio de couverture des intérêts évalue la capacité des agriculteurs de couvrir les frais d'intérêts à partir du revenu net généré (avant les intérêts et les impôts). Le ratio de couverture des intérêts de 4,5 points enregistré en 2016 était supérieur de 1,2 point à la moyenne décennale.

### Les capitaux propres du secteur agricole progressent à un rythme moindre

La Nouvelle-Écosse a enregistré la croissance en pourcentage des capitaux propres la plus prononcée (+7,9 %), tandis que l'Alberta a affiché la hausse de la valeur des capitaux propres la plus élevée (+9,4 milliards de dollars), soit 42,6 % de la hausse totale de 22,0 milliards de dollars par rapport à 2015.

## Graphique 4

### Variation en pourcentage de la valeur totale du passif, de l'actif et des capitaux propres, Canada, de 2015 à 2016



Source(s) : Tableau CANSIM 002-0020.

La hausse de 4,6 % était la plus faible augmentation en pourcentage des capitaux propres observée depuis 2009. Les capitaux propres ont augmenté dans toutes les provinces, à l'exception de Terre-Neuve-et-Labrador et du Nouveau-Brunswick. Le Manitoba et la Saskatchewan ont tous deux enregistré leur variation en pourcentage d'une année à l'autre la moins prononcée en 10 ans.

#### Note aux lecteurs

Le bilan du secteur agricole présente la valeur des actifs agricoles utilisés dans la production agricole, les dettes associées à ces actifs et la valeur des capitaux propres au 31 décembre pour le Canada et les provinces.

Les éléments d'actif et de passif compris dans le bilan du secteur agricole englobent ceux des entreprises agricoles et des propriétaires non exploitants (pour les immobilisations agricoles louées à des exploitants agricoles et les éléments de passif correspondants) et excluent la partie personnelle des ménages agricoles. Cela constitue un reflet encore plus fidèle des éléments d'actif et de passif utilisés dans la production de produits agricoles.

Le bilan du secteur agricole intègre les données déjà compilées par Statistique Canada, telles que la dette agricole, la valeur du capital agricole, les estimations du bétail et des récoltes, les prix des produits agricoles, ainsi que certaines données de l'Enquête financière sur les fermes. Ces données peuvent faire l'objet d'une révision.

**Données offertes dans CANSIM : tableau [002-0020](#).**

**Définitions, source de données et méthodes : numéro d'enquête [5029](#).**

Pour obtenir plus de renseignements ou pour en savoir davantage sur les concepts, les méthodes et la qualité des données, communiquez avec nous au 514-283-8300 ou composez sans frais le 1-800-263-1136 ([STATCAN.infostats-infostats.STATCAN@canada.ca](mailto:STATCAN.infostats-infostats.STATCAN@canada.ca)), ou communiquez avec les Relations avec les médias au 613-951-4636 ([STATCAN.mediahotline-ligneinfomedias.STATCAN@canada.ca](mailto:STATCAN.mediahotline-ligneinfomedias.STATCAN@canada.ca)).