

Les ressources policières au Canada, 2015

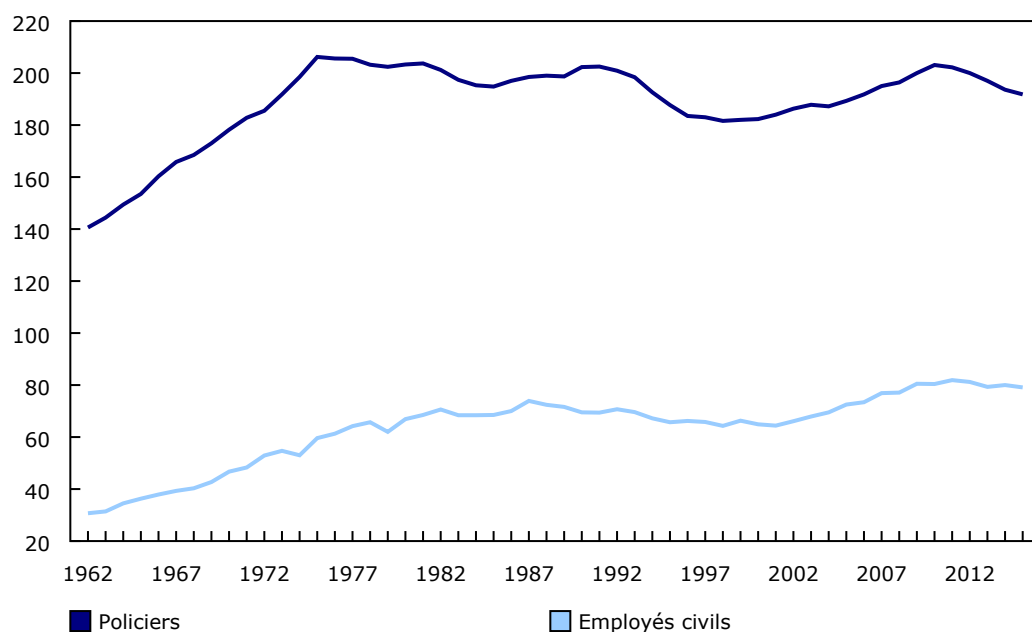
Diffusé à 8 h 30, heure de l'Est dans *Le Quotidien*, le mercredi 30 mars 2016

Le jour de l'instantané, en l'occurrence le 15 mai 2015, on comptait 68 777 policiers au Canada, soit 29 de moins que l'année précédente. Le taux de policiers a diminué de 0,9 % par rapport à l'année précédente pour atteindre 192 policiers pour 100 000 habitants. Après avoir augmenté de 1999 à 2010, le taux de policiers au Canada a reculé pendant quatre années consécutives.

Graphique 1

Taux de policiers et d'employés civils pour 100 000 habitants, Canada, 1962 à 2015

employés pour 100 000 habitants



Note(s) : Les policiers représentent le nombre réel de policiers assermentés permanents de tous les grades (ou leurs équivalents temps plein). Les employés civils comprennent tous les employés civils permanents qui font partie de la masse salariale des services de police et qui occupent des postes permanents tels que ceux de commis, de répartiteur, de gestionnaire, de cadet, d'agent spécial, d'agent de sécurité, de brigadier scolaire et d'agent chargé de l'application des règlements municipaux. Les chiffres de population sont fondés sur des estimations au 1^{er} juillet fournies par Statistique Canada.

Source(s) : Enquête sur l'administration policière (3301).

Le taux de policiers a diminué dans toutes les provinces en 2015, sauf à Terre-Neuve-et-Labrador, où il était stable (-0,4 %), et en Alberta, où il a augmenté légèrement de 0,5 %.

En 2015, 5 des 49 services de police desservant une population de 100 000 habitants et plus ont affiché une hausse du taux de policiers. Ces services comprenaient trois collectivités de la Colombie-Britannique, soit Surrey, Burnaby et le canton de Langley, ainsi que Lévis au Québec et Red Deer en Alberta.

Le nombre de policières au Canada a continué d'augmenter. Le 15 mai 2015, on comptait 14 332 policières, ce qui représente une augmentation de 1,2 % par rapport à 2014. Les policières représentaient le cinquième (20,8 %) de l'ensemble des policiers en 2015. La proportion de policières dans les services de police canadiens a augmenté chaque année depuis que ces données ont commencé à être recueillies en 1986.

La proportion d'officiers supérieurs de sexe féminin, c'est-à-dire les femmes dont le grade se situe entre celui de lieutenant et de chef de police, a plus que doublé au cours des 10 dernières années, étant passée de 5 % en 2005 à 12 % en 2015.



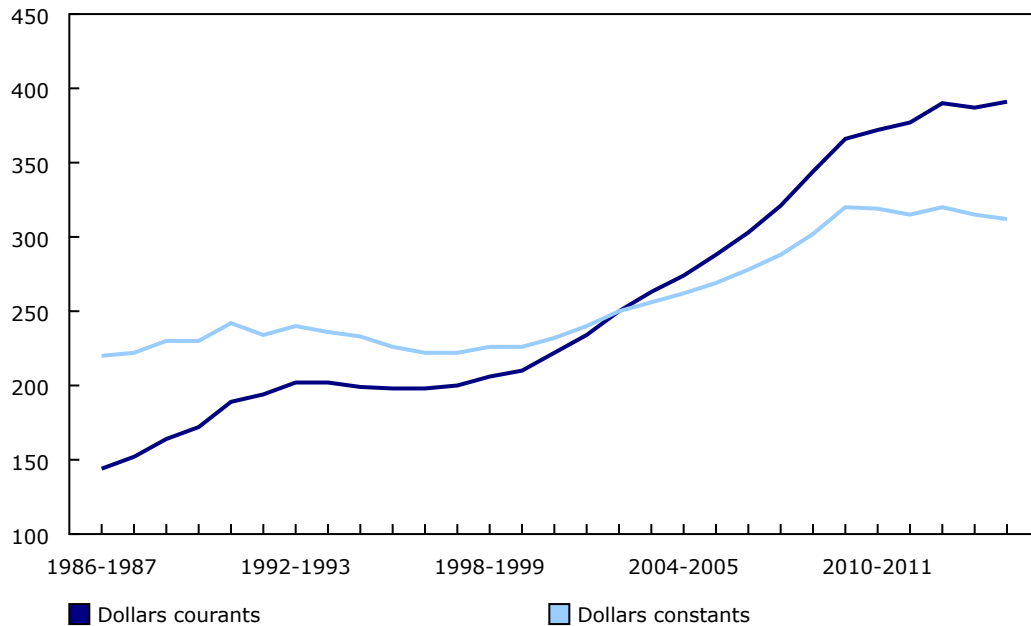
Pour une quatrième année consécutive, la proportion de policiers âgés de 40 ans et plus a augmenté, étant passée de 50 % en 2012 à 54 % en 2015. Selon les résultats de l'Enquête sur l'administration policière, 5 % des policiers avaient 55 ans et plus en 2015. Toutefois, l'admissibilité à la retraite peut ne pas reposer uniquement sur l'âge et les exigences peuvent varier d'un service de police à l'autre.

Au cours de l'année civile ou de l'exercice 2014-2015, 11 % de tous les policiers au Canada étaient admissibles à la retraite, mais 3 %, ou 1 741 policiers, ont choisi de prendre leur retraite. Ceux qui ont pris leur retraite représentaient 70 % des policiers qui ont quitté leur service.

Les 28 368 employés civils des services de police représentaient 29 % de l'effectif policier total le 15 mai 2015. La proportion d'employés civils au sein des services de police augmente graduellement depuis le début de la collecte de ces données en 1962. La plus récente hausse du nombre d'employés civils est principalement attribuable à la croissance du nombre de gestionnaires et de professionnels embauchés par les services de police.

Graphique 2 Dépenses des services de police par habitant, en dollars courants et en dollars constants, Canada, 1986-1987 à 2014-2015

dépenses par habitant, en dollars



Note(s) : Les dollars courants expriment le coût des articles en fonction de l'année où ceux-ci sont achetés. Les dollars constants sont ajustés en fonction de l'inflation ou de la déflation, ce qui permet de montrer les variations du pouvoir d'achat du dollar. On a utilisé l'Indice des prix à la consommation pour calculer les dollars constants en choisissant 2002 comme année de base (2002=100). Les chiffres de population sont fondés sur des estimations au 1^{er} juillet fournies par Statistique Canada.

Source(s) : Enquête sur l'administration policière (3301).

En 2014-2015, les dépenses de fonctionnement de fin d'année des services de police au Canada se sont élevées à 13,9 milliards de dollars courants. Ces dépenses comprennent les traitements et salaires (66 %), les avantages sociaux (15 %) et les autres dépenses de fonctionnement (19 %). Après ajustement pour tenir compte de l'inflation, les dépenses des services de police ont augmenté chaque année de 1997-1998 à 2010-2011. Depuis, les dépenses de fonctionnement des services de police ont été relativement stables et étaient inchangées en 2014-2015. Toutefois, si l'on tient compte de la population du Canada et de l'inflation, les coûts des services de police par habitant ont diminué de 0,9 % en 2014-2015. En dollars courants, les dépenses annuelles de fonctionnement des services de police en 2014-2015 se sont élevées à 391 \$ pour chaque Canadien.

Tableau 1
Services de police municipaux desservant une population de 100 000 habitants et plus, 2015

	Population ¹	Policiers ²	Policiers ²	Policiers ²	Embauches ⁴	Départs ⁴	Perte ou gain net : embauches et départs ⁴	Policiers admissibles à la retraite ⁴
	nombre		taux pour 100 000 habitants ³	variation annuelle du nombre en %		nombre		%
Services de police municipaux⁵								
Toronto (Ont.)	2 808 503	5 425	193	0,4	136	202	-66	7,4
Montréal (Qc)	1 988 243	4 638	233	-0,9	203	215	-12	17,9
Région de Peel (Mississauga/Brampton) (Ont.)	1 351 347	1 951	144	-0,3	89	58	31	4,6
Calgary (Alb.)	1 265 531	2 147	170	-0,7	105	69	36	0,0
Région de York (Markham/Vaughan) (Ont.)	1 121 346	1 535	137	0,1	55	20	35	4,0
Ottawa (Ont.)	947 031	1 272	134	-3,4	28	34	-6	3,4
Edmonton (Alb.)	928 182	1 665	179	-2,5	110	84	26	8,4
Winnipeg (Man.)	709 253	1 422	200	-5,0	8	41	-33	23,9
Région de Durham (Oshawa/Whitby/Ajax) (Ont.)	653 567	866	133	-1,0	15	26	-11	3,6
Vancouver (C.-B.)	649 189	1 280	197	-2,9	28	32	-4	7,2
Québec (Qc)	574 298	714	124	-2,7	0	23	-23	1,7
Hamilton (Ont.)	551 751	834	151	-0,2	67	51	16	20,6
Région de Halton (Oakville/Burlington) (Ont.)	551 027	672	122	-1,3	28	16	12	3,9
Région de Waterloo (Kitchener) (Ont.)	538 302	767	142	-0,4	23	21	2	2,6
Surrey (C.-B.)	498 720	641	129	9,4	61	8	53	6,6
Région de Niagara (St. Catharines) (Ont.)	446 192	709	159	0,0	19	20	-1	8,5
Laval ⁶ (Qc)	420 870	567	135	-4,6
Longueuil (Qc)	416 522	566	136	-0,4	2	20	-18	4,9
London (Ont.)	388 615	592	152	-1,6	7	15	-8	4,4
Gatineau (Qc)	276 338	396	143	-0,7	19	16	3	2,0
Saskatoon (Sask.)	254 569	449	176	-2,9	14	14	0	9,4
Burnaby (C.-B.)	239 059	281	118	3,5	19	3	16	8,2
Halifax (N.-É.)	231 915	505	218	-1,8	20	16	4	1,8
Windsor (Ont.)	218 270	436	200	-2,3	11	16	-5	0,0
Regina (Sask.)	216 555	387	179	-0,4	14	13	1	2,1
St. John's (T.-N.-L.)	204 427	326	159	-0,5	12	13	-1	33,4
Richmond ⁷ (C.-B.)	203 178	197	97	-11,6	11	2	9	8,6
Richelieu-Saint-Laurent (Qc)	201 182	210	104	-1,4	0	4	-4	0,0
Grand Sudbury (Ont.)	165 175	256	155	-2,7	13	10	3	3,9
Sherbrooke (Qc)	162 638	204	125	-1,8	3	3	0	2,9
Saguenay (Qc)	148 123	178	120	0,0	7	11	-4	2,2
Barrie (Ont.)	146 250	238	163	-2,0	1	2	-1	5,5
Lévis (Qc)	142 887	149	104	2,2	6	3	3	8,7
Abbotsford (C.-B.)	140 645	212	151	-1,0	2	4	-2	0,9
Terrebonne (Qc)	137 192	151	110	-0,9	4	4	0	2,6
Coquitlam (C.-B.)	135 002	144	107	-5,1	6	4	2	14,6
Trois-Rivières (Qc)	134 846	160	119	0,0	4	4	0	0,0
Kingston (Ont.)	129 653	192	148	-2,7	6	7	-1	3,1
Guelph (Ont.)	129 079	191	148	-0,7	8	7	1	9,9
Kelowna (C.-B.)	124 951	169	135	-4,0	3	3	0	11,2
Thunder Bay (Ont.)	116 785	223	191	0,2	7	6	1	3,6
Région de Codiac (Moncton) (N.-B.)	116 029	149	128	-5,8	0	11	-11	22,8
Saanich (C.-B.)	113 624	156	137	-0,2	6	7	-1	3,8
Canton de Langley (C.-B.)	111 376	129	116	1,1	2	4	-2	10,1
Delta (C.-B.)	107 151	175	163	-0,8	10	8	2	0,0
Chatham-Kent (Ont.)	105 260	161	153	-2,1	5	3	2	7,5
Région de Roussillon (Qc)	103 991	113	109	-1,6	0	3	-3	6,2
Red Deer (Alb.) (Gendarmerie royale du Canada)	101 895	149	146	1,6	7	7	0	8,1
Victoria (C.-B.)	101 190	243	240	-0,4	9	6	3	21,0

.. indisponible pour une période de référence précise

1. Les chiffres de population sont fondés sur des estimations postcensitaires provisoires pour 2014 et sont ajustés en fonction des limites des territoires des services de police. Les chiffres de population ajustés en fonction des limites des territoires des services de police pour 2015 n'étaient pas disponibles au moment de la présente publication.
2. Représente le nombre réel de policiers assermentés permanents de tous les grades (ou leurs équivalents temps plein) au 15 mai 2015. Ce nombre comprend également les policiers qui sont affectés à des postes dans le cadre de contrats et qui ne sont pas disponibles pour assurer la surveillance dans leur collectivité. Les policiers en congé pour une longue période qui ne sont pas payés à même le budget annuel du service de police sont exclus.
3. Fondé sur le nombre de policiers au 15 mai 2015 et sur les chiffres de population de 2014. Les chiffres de population sont ajustés en fonction des limites des territoires des services de police. Les chiffres de population pour 2015 ne sont pas encore disponibles.
4. Représente les embauches, les départs et l'admissibilité à la retraite au cours de l'année civile 2014 ou de l'exercice 2014-2015. Le pourcentage de policiers admissibles à la retraite est calculé au moyen de ces données ainsi que du nombre de policiers assermentés qui étaient en fonction le 15 mai 2015.
5. Désigne les services de police municipaux autonomes et les municipalités qui sont desservies par la Gendarmerie royale du Canada dont la population est de 100 000 habitants et plus (selon les chiffres de population de 2014).
6. Les données de 2014-2015 sur les embauches, les départs et l'admissibilité à la retraite n'étaient pas disponibles pour Laval.
7. Comprend l'aéroport international de Vancouver.

Source(s) : Enquête sur l'administration policière (3301).

Note aux lecteurs

Plusieurs facteurs peuvent contribuer aux écarts entre les taux de policiers d'un secteur de compétence et d'un service de police à l'autre. Ces facteurs comprennent des différences dans les priorités, les politiques, les procédures, les pratiques d'application ainsi que la disponibilité des ressources des services de police.

Au Canada, les données sur l'effectif policier et les dépenses des services de police sont recueillies par Statistique Canada dans le cadre de l'Enquête sur l'administration policière, qui est menée chaque année. À l'aide des données déclarées par chaque service de police au Canada, le présent rapport fournit des renseignements sur l'effectif policier à l'échelon du pays, des provinces et territoires, et des répondants.

Les données du présent rapport portent sur deux périodes distinctes. La plupart des renseignements sur l'effectif policier reposent sur un instantané effectué le 15 mai 2015, tandis que les données sur les embauches, les départs, les retraites, l'admissibilité à la retraite et les dépenses portent sur l'année civile ayant pris fin le 31 décembre 2014 (ou le 31 mars 2015 pour les services de police dont la comptabilité se fait selon l'exercice financier).

Dans le présent communiqué, les taux dont la variation en pourcentage s'arrondit à 0 % sont considérés comme étant stables.

Données offertes dans CANSIM : tableaux [254-0002](#) et [254-0004](#) à [254-0006](#).

Définitions, source de données et méthodes : numéro d'enquête [3301](#).

L'article de *Juristat* intitulé « [Les ressources policières au Canada, 2015](#) » ([85-002-X](#)) est maintenant accessible. Sous l'onglet *Parcourir par ressource clé* de notre site Web, choisissez *Publications, Tous les sujets, Crime et justice*, puis *Juristat*.

Pour obtenir plus de renseignements ou pour en savoir davantage sur les concepts, les méthodes et la qualité des données, communiquez avec nous au 514-283-8300 ou composez sans frais le 1-800-263-1136 (STATCAN.infostats-infostats.STATCAN@canada.ca), ou communiquez avec les Relations avec les médias au 613-951-4636 (STATCAN.mediahotline-ligneinfomedias.STATCAN@canada.ca).