

Le Quotidien

Statistique Canada

Le vendredi 6 juillet 2012
Diffusé à 8 h 30, heure de l'Est

Communiqués

Enquête sur la population active, juin 2012 2

L'emploi a peu varié pour un deuxième mois consécutif en juin, et le taux de chômage a légèrement diminué de 0,1 point de pourcentage pour s'établir à 7,2 %, à la suite d'une baisse du nombre de personnes à la recherche de travail.

Permis de bâtir, mai 2012 11

Les municipalités ont délivré pour 7,0 milliards de dollars de permis de bâtir en mai, en hausse de 7,4 % par rapport à avril pour atteindre le niveau le plus élevé depuis mai 2007. Cette augmentation survient à la suite d'une baisse de 4,4 % enregistrée en avril.

Nouveaux produits et études 19

Calendrier des communiqués : 9 au 13 juillet 2012 20



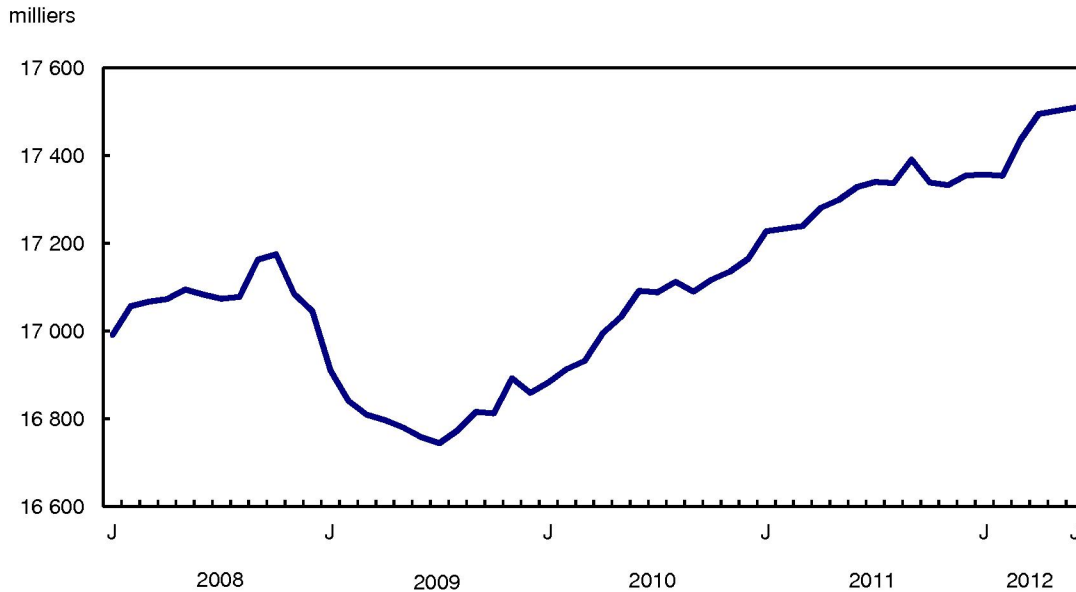
Communiqués

Enquête sur la population active, juin 2012

L'emploi a peu varié pour un deuxième mois consécutif en juin, et le taux de chômage a légèrement diminué de 0,1 point de pourcentage pour s'établir à 7,2 %, à la suite d'une baisse du nombre de personnes à la recherche de travail.

Par rapport à 12 mois plus tôt, l'emploi a progressé de 1,0 % ou de 181 000. Parallèlement, le travail à temps plein a augmenté de 222 000 (+1,6 %), alors que le travail à temps partiel a peu varié. Le nombre total d'heures travaillées s'est accru de 2,2 %.

Graphique 1 Emploi



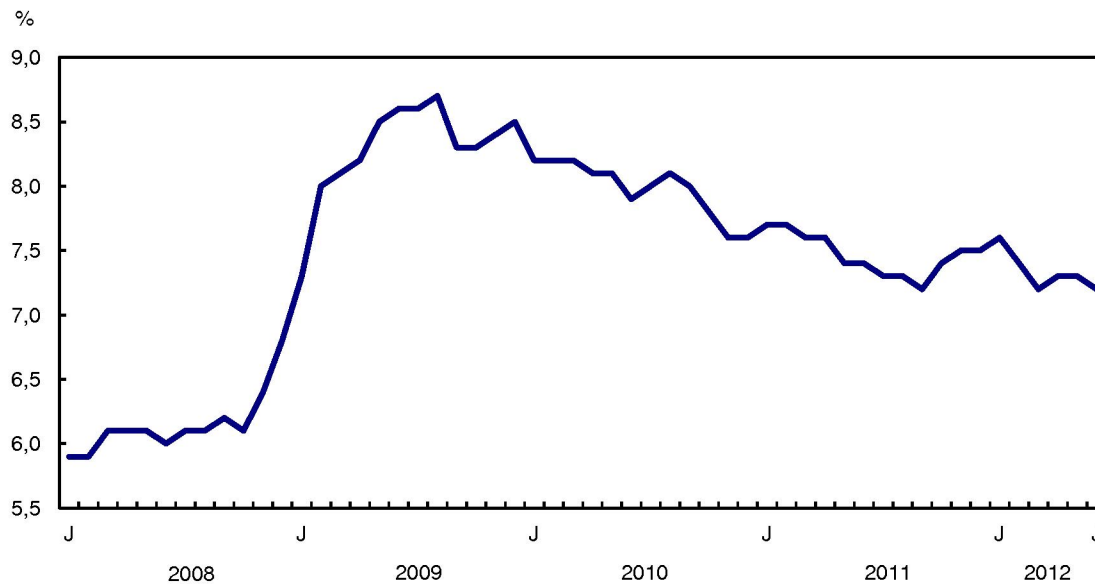
En juin, des hausses d'emploi ont été observées dans les services aux entreprises, les services relatifs aux bâtiments et les autres services de soutien, dans les soins de santé et l'assistance sociale, dans les services d'enseignement et dans les services publics. Ces hausses ont été contrebalancées par des baisses dans le secteur de l'information, de la culture et des loisirs ainsi que dans celui de l'agriculture.

Le nombre d'employés du secteur public a augmenté de 39 000 en juin. La croissance de l'emploi au cours des 12 mois précédents a eu lieu principalement chez les employés du secteur privé, dont le nombre était en hausse de 149 000 (+1,3 %).

L'emploi a progressé en Ontario et a peu varié dans les autres provinces.

Les femmes de 25 ans et plus ont connu une hausse de l'emploi en juin, alors que le nombre de travailleurs dans les autres groupes démographiques a été inchangé.

Graphique 2 Taux de chômage



Hausse de l'emploi dans les industries de service

Le nombre de personnes travaillant dans les services aux entreprises, les services relatifs aux bâtiments et les autres services de soutien a augmenté de 24 000 en juin. L'emploi dans cette industrie était à peu près au niveau observé 12 mois plus tôt.

Il y avait 20 000 personnes de plus travaillant dans le secteur des soins de santé et de l'assistance sociale en juin. Le niveau d'emploi dans ce secteur était pratiquement inchangé par rapport à 12 mois plus tôt.

L'emploi dans les services d'enseignement a progressé de 19 000 en juin, portant l'augmentation totale enregistrée au cours des 12 mois précédents à 83 000 (+6,9 %).

Le nombre de personnes travaillant dans les secteurs de l'information, de la culture et des loisirs a diminué pour un deuxième mois d'affilée, en baisse de 31 000 en juin. Ce repli a ramené l'emploi dans ce secteur à des niveaux semblables à ceux observés à l'automne 2011.

L'emploi a également diminué dans l'agriculture (-20 000) en juin, et cette baisse a effacé les hausses enregistrées en avril et en mai.

Malgré l'emploi inchangé en juin, le secteur des ressources naturelles (+10,9 %) a enregistré la croissance de l'emploi la plus élevée de tous les secteurs au cours des 12 mois précédents.

L'Ontario enregistre une hausse de l'emploi en juin

Le nombre de personnes travaillant en Ontario a augmenté de 20 000 en juin, et le taux de chômage s'est établi à 7,7 %. Par rapport à 12 mois plus tôt, l'emploi dans cette province a peu varié.

L'emploi a peu varié à Terre-Neuve-et-Labrador en juin, mais le taux de chômage a augmenté pour atteindre 13,0 % à la suite d'une hausse du nombre de personnes qui sont entrées sur le marché du travail à la recherche d'emploi. Le taux d'activité, c'est-à-dire le pourcentage de personnes occupant un emploi ou cherchant du travail, poursuit une tendance à la hausse amorcée il y a deux ans, atteignant 62,0 % en juin, soit le taux le plus élevé dans cette province depuis que des données comparables sont disponibles.

Terre-Neuve-et-Labrador (+4,0 %) s'est classée au premier rang de toutes les provinces pour ce qui est du taux de croissance de l'emploi d'une année à l'autre. Venaient ensuite l'Alberta (+2,7 %), la Colombie-Britannique (+2,3 %) et la Saskatchewan (+2,1 %).

Malgré peu de variation du nombre de personnes qui travaillent, le taux de chômage en Colombie-Britannique a diminué de 0,8 point de pourcentage pour se fixer à 6,6 % en juin, moins de personnes ayant cherché du travail.

Après trois mois de progression, l'emploi était inchangé au Québec en juin. Le taux de chômage s'y est établi à 7,7 %.

L'emploi progresse chez les femmes de 25 ans et plus

L'emploi a progressé chez les femmes âgées de 25 ans et plus, en hausse de 18 000 en juin, ce qui a porté la croissance durant les 12 mois précédents à 1,6 % (+114 000).

En juin, l'emploi a été inchangé chez les hommes âgés de 25 ans et plus. Au cours des 12 mois précédents, le nombre de personnes occupant un emploi a augmenté de 1,4 % (+110 000) dans ce groupe.

Chez les jeunes de 15 à 24 ans, l'emploi a peu varié en juin, et le taux de chômage a augmenté de 0,5 point de pourcentage pour atteindre 14,8 %. L'emploi chez les jeunes se maintient au même niveau depuis juillet 2009, moment où le marché du travail avait atteint son plus bas niveau.

Le marché de l'emploi d'été chez les étudiants

De mai à août, l'Enquête sur la population active recueille des données sur le marché du travail concernant les jeunes de 15 à 24 ans qui fréquentaient l'école à temps plein en mars et qui ont l'intention de retourner aux études à temps plein à l'automne. Les résultats de l'enquête pour mai et juin fournissent les premiers indicateurs du marché des emplois d'été. Les données de juillet et d'août jetteront plus d'éclairage sur le marché des emplois d'été. Les données publiées ne sont pas désaisonnalisées, et les comparaisons ne peuvent donc être faites que d'une année à l'autre.

Le taux d'emploi des étudiants de 20 à 24 ans, c'est-à-dire le nombre de ceux qui travaillent exprimé en pourcentage de la population de ce groupe, s'est établi à 63,2 % en juin 2012. Il s'agit d'un taux inférieur à celui de 67,4 % enregistré en juin 2011. Le taux de juin 2012 équivaut au taux observé en juin 2009, lorsque le repli du marché du travail avait fortement touché les étudiants. Ce taux est aussi le plus bas enregistré pour un mois de juin depuis 1977, soit depuis que des données comparables existent.

Le taux de chômage de ces étudiants s'est fixé à 13,0 % en juin, soit un taux supérieur à celui de 11,0 % enregistré un an plus tôt, mais en deçà de celui de 14,0 % observé en juin 2009.

Les étudiants de 17 à 19 ans ont affiché un taux d'emploi de 51,4 % en juin, soit un taux inférieur à ceux observés en juin 2011 et en juin 2009. Par rapport à juin 2011, le taux de chômage de ces étudiants a augmenté de 3,5 points de pourcentage pour atteindre 17,3 %.

Bilan trimestriel de l'emploi dans les territoires

L'Enquête sur la population active recueille aussi des données sur le marché du travail dans les territoires. Ces données sont produites mensuellement sous la forme de moyennes mobiles de trois mois. Les données ne sont pas toutes désaisonnalisées, et les comparaisons ne doivent donc être effectuées que d'une année à l'autre.

Les niveaux d'emploi et les taux de chômage dans les trois territoires ont peu varié entre le deuxième trimestre de 2011 et le deuxième trimestre de 2012. Le taux de chômage au deuxième trimestre de 2012 s'est fixé à 7,8 % au Yukon, à 8,5 % dans les Territoires du Nord-Ouest et à 15,7 % au Nunavut.

Note aux lecteurs

*Les estimations tirées de l'Enquête sur la population active (EPA) sont fondées sur un échantillon et sont donc sujettes à la variabilité d'échantillonnage. Les estimations visant de petites régions géographiques ou de petites branches d'activité sont sujettes à une variabilité plus importante. Pour une explication de la variabilité d'échantillonnage touchant les estimations et de la façon d'évaluer cette variabilité à l'aide de l'erreur-type, veuillez consulter la section relative à la « qualité des données », qui figure dans la publication *Information sur la population active (71-001-X, gratuite)*.*

À moins d'indication contraire, les données du présent communiqué sont désaisonnalisées, ce qui facilite la comparaison, car les effets des variations saisonnières sont supprimés. Pour obtenir plus de renseignements sur la désaisonnalisation, voir le document intitulé [La désaisonnalisation et le repérage des tendances économiques](#).

Le taux d'emploi représente le nombre de personnes occupées exprimé en pourcentage de la population de 15 ans et plus. Le taux d'emploi d'un groupe particulier (les jeunes âgés de 15 à 24 ans, par exemple) est le nombre de personnes occupées dans ce groupe exprimé en pourcentage de la population dans le même groupe.

Le taux de chômage représente le nombre de chômeurs exprimé en pourcentage de la population active (personnes occupées et chômeurs).

*Le taux d'activité représente le nombre de personnes occupées et de chômeurs exprimé en pourcentage de la population. Pour obtenir plus de renseignements, veuillez consulter le *Guide de l'Enquête sur la population active (71-543-G, gratuite)*.*

Tableau 1
Caractéristiques de la population active, selon l'âge et le sexe – Données désaisonnalisées

| | Mai 2012 | Juin 2012 | Mai à juin 2012 | Juin 2011 à juin 2012 | Mai à juin 2012 | Juin 2011 à juin 2012 |
|---------------------------------------|--------------------------|-----------|------------------------------------------|--------------------------|--------------------|--------------------------|
| | milliers (sauf les taux) | | variation en milliers (sauf les taux) | | variation en % | |
| Les deux sexes, 15 ans et plus | | | | | | |
| Population | 28 271,6 | 28 301,3 | 29,7 | 325,6 | 0,1 | 1,2 |
| Population active | 18 881,0 | 18 864,2 | -16,8 | 149,0 | -0,1 | 0,8 |
| Emploi | 17 502,4 | 17 509,7 | 7,3 | 181,1 | 0,0 | 1,0 |
| Temps plein | 14 173,3 | 14 202,6 | 29,3 | 221,5 | 0,2 | 1,6 |
| Temps partiel | 3 329,1 | 3 307,1 | -22,0 | -40,4 | -0,7 | -1,2 |
| Chômage | 1 378,6 | 1 354,5 | -24,1 | -32,1 | -1,7 | -2,3 |
| Taux d'activité | 66,8 | 66,7 | -0,1 | -0,2 | ... | ... |
| Taux de chômage | 7,3 | 7,2 | -0,1 | -0,2 | ... | ... |
| Taux d'emploi | 61,9 | 61,9 | 0,0 | 0,0 | ... | ... |
| Taux de temps partiel | 19,0 | 18,9 | -0,1 | -0,4 | ... | ... |
| Jeunes, 15 à 24 ans | | | | | | |
| Population | 4 457,3 | 4 457,5 | 0,2 | -0,1 | 0,0 | 0,0 |
| Population active | 2 843,6 | 2 859,7 | 16,1 | -33,3 | 0,6 | -1,2 |
| Emploi | 2 436,1 | 2 436,9 | 0,8 | -43,0 | 0,0 | -1,7 |
| Temps plein | 1 280,3 | 1 284,4 | 4,1 | -33,1 | 0,3 | -2,5 |
| Temps partiel | 1 155,8 | 1 152,5 | -3,3 | -9,9 | -0,3 | -0,9 |
| Chômage | 407,5 | 422,8 | 15,3 | 9,7 | 3,8 | 2,3 |
| Taux d'activité | 63,8 | 64,2 | 0,4 | -0,7 | ... | ... |
| Taux de chômage | 14,3 | 14,8 | 0,5 | 0,5 | ... | ... |
| Taux d'emploi | 54,7 | 54,7 | 0,0 | -0,9 | ... | ... |
| Taux de temps partiel | 47,4 | 47,3 | -0,1 | 0,4 | ... | ... |
| Hommes, 25 ans et plus | | | | | | |
| Population | 11 653,9 | 11 668,8 | 14,9 | 162,4 | 0,1 | 1,4 |
| Population active | 8 503,0 | 8 480,2 | -22,8 | 94,7 | -0,3 | 1,1 |
| Emploi | 7 973,8 | 7 962,7 | -11,1 | 110,4 | -0,1 | 1,4 |
| Temps plein | 7 364,3 | 7 362,7 | -1,6 | 142,1 | 0,0 | 2,0 |
| Temps partiel | 609,6 | 600,0 | -9,6 | -31,8 | -1,6 | -5,0 |
| Chômage | 529,2 | 517,5 | -11,7 | -15,6 | -2,2 | -2,9 |
| Taux d'activité | 73,0 | 72,7 | -0,3 | -0,2 | ... | ... |
| Taux de chômage | 6,2 | 6,1 | -0,1 | -0,3 | ... | ... |
| Taux d'emploi | 68,4 | 68,2 | -0,2 | 0,0 | ... | ... |
| Taux de temps partiel | 7,6 | 7,5 | -0,1 | -0,5 | ... | ... |
| Femmes, 25 ans et plus | | | | | | |
| Population | 12 160,4 | 12 175,0 | 14,6 | 163,3 | 0,1 | 1,4 |
| Population active | 7 534,4 | 7 524,4 | -10,0 | 87,7 | -0,1 | 1,2 |
| Emploi | 7 092,5 | 7 110,1 | 17,6 | 113,7 | 0,2 | 1,6 |
| Temps plein | 5 528,7 | 5 555,5 | 26,8 | 112,5 | 0,5 | 2,1 |
| Temps partiel | 1 563,8 | 1 554,6 | -9,2 | 1,2 | -0,6 | 0,1 |
| Chômage | 441,9 | 414,2 | -27,7 | -26,2 | -6,3 | -5,9 |
| Taux d'activité | 62,0 | 61,8 | -0,2 | -0,1 | ... | ... |
| Taux de chômage | 5,9 | 5,5 | -0,4 | -0,4 | ... | ... |
| Taux d'emploi | 58,3 | 58,4 | 0,1 | 0,2 | ... | ... |
| Taux de temps partiel | 22,0 | 21,9 | -0,1 | -0,3 | ... | ... |

... n'ayant pas lieu de figurer

Note(s) : Tableau de CANSIM connexe 282-0087.

Tableau 2

Emploi selon la catégorie de travailleurs et l'ensemble des industries (code selon le SCIAN¹) – Données désaisonnalisées

| | Mai 2012 | Juin 2012 | Mai à juin 2012 | Juin 2011 à juin 2012 | Mai à juin 2012 | Juin 2011 à juin 2012 |
|-----------------------------------------------------------------------------------------|-----------------|-----------------|-----------------------|--------------------------|--------------------|--------------------------|
| | milliers | | variation en milliers | | variation en % | |
| Catégorie de travailleurs | | | | | | |
| Employés | 14 818,5 | 14 831,3 | 12,8 | 169,8 | 0,1 | 1,2 |
| Travailleurs autonomes | 2 683,9 | 2 678,4 | -5,5 | 11,3 | -0,2 | 0,4 |
| Employés du secteur privé/public | | | | | | |
| Public | 3 570,1 | 3 609,0 | 38,9 | 21,2 | 1,1 | 0,6 |
| Privé | 11 248,4 | 11 222,4 | -26,0 | 148,7 | -0,2 | 1,3 |
| Ensemble des industries | 17 502,4 | 17 509,7 | 7,3 | 181,1 | 0,0 | 1,0 |
| Secteur des biens | 3 927,0 | 3 905,8 | -21,2 | 88,0 | -0,5 | 2,3 |
| Agriculture | 321,2 | 301,5 | -19,7 | -6,2 | -6,1 | -2,0 |
| Ressources naturelles ² | 378,9 | 373,8 | -5,1 | 36,7 | -1,3 | 10,9 |
| Services publics | 133,0 | 140,4 | 7,4 | -2,6 | 5,6 | -1,8 |
| Construction | 1 271,5 | 1 268,5 | -3,0 | 6,4 | -0,2 | 0,5 |
| Fabrication | 1 822,5 | 1 821,7 | -0,8 | 53,8 | 0,0 | 3,0 |
| Secteur des services | 13 575,4 | 13 603,8 | 28,4 | 93,0 | 0,2 | 0,7 |
| Commerce | 2 631,1 | 2 636,4 | 5,3 | -37,8 | 0,2 | -1,4 |
| Transport et entreposage | 852,2 | 845,3 | -6,9 | 1,4 | -0,8 | 0,2 |
| Finance, assurances, immobilier et location | 1 074,6 | 1 088,5 | 13,9 | -11,1 | 1,3 | -1,0 |
| Services professionnels, scientifiques et techniques | 1 298,8 | 1 295,8 | -3,0 | 1,7 | -0,2 | 0,1 |
| Services aux entreprises, services relatifs aux bâtiments et autres services de soutien | 672,1 | 696,3 | 24,2 | 13,6 | 3,6 | 2,0 |
| Services d'enseignement | 1 277,8 | 1 297,1 | 19,3 | 83,2 | 1,5 | 6,9 |
| Soins de santé et assistance sociale | 2 106,4 | 2 126,3 | 19,9 | 28,6 | 0,9 | 1,4 |
| Information, culture et loisirs | 789,0 | 758,0 | -31,0 | -39,8 | -3,9 | -5,0 |
| Hébergement et services de restauration | 1 109,6 | 1 096,1 | -13,5 | 4,1 | -1,2 | 0,4 |
| Autres services | 813,4 | 806,2 | -7,2 | 62,2 | -0,9 | 8,4 |
| Administrations publiques | 950,7 | 957,8 | 7,1 | -13,2 | 0,7 | -1,4 |

1. Système de classification des industries de l'Amérique du Nord.

2. Également désigné par Forêt, pêche, mines, exploitation en carrière, et extraction de pétrole et de gaz.

Note(s) : Tableaux de CANSIM connexes 282-0088 et 282-0089.

Tableau 3
Caractéristiques de la population active, selon la province – Données désaisonnalisées

| | Mai 2012 | Jun 2012 | Mai à juin 2012 | Jun 2011 à juin 2012 | Mai à juin 2012 | Jun 2011 à juin 2012 |
|--------------------------------|--------------------------|----------|------------------------------------------|-------------------------|--------------------|-------------------------|
| | milliers (sauf les taux) | | variation en milliers (sauf les taux) | | variation en % | |
| Terre-Neuve-et-Labrador | | | | | | |
| Population | 427,4 | 426,9 | -0,5 | -1,9 | -0,1 | -0,4 |
| Population active | 261,8 | 264,8 | 3,0 | 11,8 | 1,1 | 4,7 |
| Emploi | 230,3 | 230,4 | 0,1 | 8,8 | 0,0 | 4,0 |
| Temps plein | 199,3 | 196,9 | -2,4 | 7,4 | -1,2 | 3,9 |
| Temps partiel | 31,0 | 33,4 | 2,4 | 1,3 | 7,7 | 4,0 |
| Chômage | 31,5 | 34,5 | 3,0 | 3,1 | 9,5 | 9,9 |
| Taux d'activité | 61,3 | 62,0 | 0,7 | 3,0 | ... | ... |
| Taux de chômage | 12,0 | 13,0 | 1,0 | 0,6 | ... | ... |
| Taux d'emploi | 53,9 | 54,0 | 0,1 | 2,3 | ... | ... |
| Île-du-Prince-Édouard | | | | | | |
| Population | 120,6 | 120,6 | 0,0 | 1,3 | 0,0 | 1,1 |
| Population active | 81,2 | 82,0 | 0,8 | 0,1 | 1,0 | 0,1 |
| Emploi | 72,0 | 72,7 | 0,7 | 0,8 | 1,0 | 1,1 |
| Temps plein | 58,6 | 60,7 | 2,1 | 0,8 | 3,6 | 1,3 |
| Temps partiel | 13,4 | 12,0 | -1,4 | 0,0 | -10,4 | 0,0 |
| Chômage | 9,2 | 9,3 | 0,1 | -0,7 | 1,1 | -7,0 |
| Taux d'activité | 67,3 | 68,0 | 0,7 | -0,7 | ... | ... |
| Taux de chômage | 11,3 | 11,3 | 0,0 | -0,9 | ... | ... |
| Taux d'emploi | 59,7 | 60,3 | 0,6 | 0,0 | ... | ... |
| Nouvelle-Écosse | | | | | | |
| Population | 780,1 | 780,3 | 0,2 | 1,4 | 0,0 | 0,2 |
| Population active | 499,5 | 501,2 | 1,7 | 5,4 | 0,3 | 1,1 |
| Emploi | 453,5 | 453,0 | -0,5 | 0,3 | -0,1 | 0,1 |
| Temps plein | 366,2 | 362,6 | -3,6 | -5,8 | -1,0 | -1,6 |
| Temps partiel | 87,3 | 90,4 | 3,1 | 6,1 | 3,6 | 7,2 |
| Chômage | 46,0 | 48,2 | 2,2 | 5,1 | 4,8 | 11,8 |
| Taux d'activité | 64,0 | 64,2 | 0,2 | 0,5 | ... | ... |
| Taux de chômage | 9,2 | 9,6 | 0,4 | 0,9 | ... | ... |
| Taux d'emploi | 58,1 | 58,1 | 0,0 | 0,0 | ... | ... |
| Nouveau-Brunswick | | | | | | |
| Population | 620,3 | 620,3 | 0,0 | 1,0 | 0,0 | 0,2 |
| Population active | 393,4 | 391,8 | -1,6 | 4,8 | -0,4 | 1,2 |
| Emploi | 356,7 | 354,8 | -1,9 | 5,1 | -0,5 | 1,5 |
| Temps plein | 301,3 | 299,1 | -2,2 | 8,9 | -0,7 | 3,1 |
| Temps partiel | 55,4 | 55,6 | 0,2 | -3,9 | 0,4 | -6,6 |
| Chômage | 36,8 | 37,1 | 0,3 | -0,2 | 0,8 | -0,5 |
| Taux d'activité | 63,4 | 63,2 | -0,2 | 0,7 | ... | ... |
| Taux de chômage | 9,4 | 9,5 | 0,1 | -0,1 | ... | ... |
| Taux d'emploi | 57,5 | 57,2 | -0,3 | 0,7 | ... | ... |
| Québec | | | | | | |
| Population | 6 629,1 | 6 634,5 | 5,4 | 60,6 | 0,1 | 0,9 |
| Population active | 4 328,5 | 4 316,7 | -11,8 | 12,4 | -0,3 | 0,3 |
| Emploi | 3 990,1 | 3 985,5 | -4,6 | 20,9 | -0,1 | 0,5 |
| Temps plein | 3 232,1 | 3 226,6 | -5,5 | 37,5 | -0,2 | 1,2 |
| Temps partiel | 758,0 | 758,9 | 0,9 | -16,5 | 0,1 | -2,1 |
| Chômage | 338,4 | 331,2 | -7,2 | -8,5 | -2,1 | -2,5 |
| Taux d'activité | 65,3 | 65,1 | -0,2 | -0,4 | ... | ... |
| Taux de chômage | 7,8 | 7,7 | -0,1 | -0,2 | ... | ... |
| Taux d'emploi | 60,2 | 60,1 | -0,1 | -0,2 | ... | ... |
| Ontario | | | | | | |
| Population | 11 054,3 | 11 066,3 | 12,0 | 146,2 | 0,1 | 1,3 |
| Population active | 7 331,9 | 7 346,8 | 14,9 | 21,3 | 0,2 | 0,3 |
| Emploi | 6 761,8 | 6 782,0 | 20,2 | 19,9 | 0,3 | 0,3 |
| Temps plein | 5 476,6 | 5 511,7 | 35,1 | 50,4 | 0,6 | 0,9 |
| Temps partiel | 1 285,2 | 1 270,3 | -14,9 | -30,6 | -1,2 | -2,4 |
| Chômage | 570,2 | 564,8 | -5,4 | 1,5 | -0,9 | 0,3 |
| Taux d'activité | 66,3 | 66,4 | 0,1 | -0,7 | ... | ... |
| Taux de chômage | 7,8 | 7,7 | -0,1 | 0,0 | ... | ... |
| Taux d'emploi | 61,2 | 61,3 | 0,1 | -0,6 | ... | ... |

Tableau 3 - suite
Caractéristiques de la population active, selon la province – Données désaisonnalisées

| | Mai 2012 | Juin 2012 | Mai à juin 2012 | Juin 2011 à juin 2012 | Mai à juin 2012 | Juin 2011 à juin 2012 |
|-----------------------------|----------|-----------|--------------------|--------------------------|--------------------|--------------------------|
| Manitoba | | | | | | |
| Population | 962,2 | 962,7 | 0,5 | 9,7 | 0,1 | 1,0 |
| Population active | 664,5 | 662,9 | -1,6 | 4,3 | -0,2 | 0,7 |
| Emploi | 630,6 | 628,3 | -2,3 | 6,1 | -0,4 | 1,0 |
| Temps plein | 503,2 | 507,2 | 4,0 | 6,4 | 0,8 | 1,3 |
| Temps partiel | 127,3 | 121,1 | -6,2 | -0,4 | -4,9 | -0,3 |
| Chômage | 33,9 | 34,5 | 0,6 | -1,9 | 1,8 | -5,2 |
| Taux d'activité | 69,1 | 68,9 | -0,2 | -0,2 | ... | ... |
| Taux de chômage | 5,1 | 5,2 | 0,1 | -0,3 | ... | ... |
| Taux d'emploi | 65,5 | 65,3 | -0,2 | 0,0 | ... | ... |
| Saskatchewan | | | | | | |
| Population | 808,9 | 810,2 | 1,3 | 11,0 | 0,2 | 1,4 |
| Population active | 561,7 | 564,1 | 2,4 | 11,8 | 0,4 | 2,1 |
| Emploi | 536,1 | 536,6 | 0,5 | 10,8 | 0,1 | 2,1 |
| Temps plein | 440,0 | 442,6 | 2,6 | 10,3 | 0,6 | 2,4 |
| Temps partiel | 96,1 | 94,0 | -2,1 | 0,6 | -2,2 | 0,6 |
| Chômage | 25,5 | 27,5 | 2,0 | 0,9 | 7,8 | 3,4 |
| Taux d'activité | 69,4 | 69,6 | 0,2 | 0,5 | ... | ... |
| Taux de chômage | 4,5 | 4,9 | 0,4 | 0,1 | ... | ... |
| Taux d'emploi | 66,3 | 66,2 | -0,1 | 0,4 | ... | ... |
| Alberta | | | | | | |
| Population | 3 058,4 | 3 066,0 | 7,6 | 60,9 | 0,2 | 2,0 |
| Population active | 2 255,0 | 2 248,1 | -6,9 | 37,5 | -0,3 | 1,7 |
| Emploi | 2 152,8 | 2 144,2 | -8,6 | 55,4 | -0,4 | 2,7 |
| Temps plein | 1 787,4 | 1 784,0 | -3,4 | 46,2 | -0,2 | 2,7 |
| Temps partiel | 365,4 | 360,2 | -5,2 | 9,2 | -1,4 | 2,6 |
| Chômage | 102,2 | 103,9 | 1,7 | -18,0 | 1,7 | -14,8 |
| Taux d'activité | 73,7 | 73,3 | -0,4 | -0,3 | ... | ... |
| Taux de chômage | 4,5 | 4,6 | 0,1 | -0,9 | ... | ... |
| Taux d'emploi | 70,4 | 69,9 | -0,5 | 0,4 | ... | ... |
| Colombie-Britannique | | | | | | |
| Population | 3 810,3 | 3 813,5 | 3,2 | 35,4 | 0,1 | 0,9 |
| Population active | 2 503,6 | 2 485,8 | -17,8 | 39,6 | -0,7 | 1,6 |
| Emploi | 2 318,6 | 2 322,2 | 3,6 | 53,0 | 0,2 | 2,3 |
| Temps plein | 1 808,7 | 1 811,1 | 2,4 | 59,5 | 0,1 | 3,4 |
| Temps partiel | 510,0 | 511,1 | 1,1 | -6,4 | 0,2 | -1,2 |
| Chômage | 185,0 | 163,6 | -21,4 | -13,4 | -11,6 | -7,6 |
| Taux d'activité | 65,7 | 65,2 | -0,5 | 0,5 | ... | ... |
| Taux de chômage | 7,4 | 6,6 | -0,8 | -0,6 | ... | ... |
| Taux d'emploi | 60,9 | 60,9 | 0,0 | 0,8 | ... | ... |

... n'ayant pas lieu de figurer

Note(s) : Tableau de CANSIM connexe 282-0087.

Données offertes gratuitement dans CANSIM : tableaux 282-0001 à 282-0042, 282-0047 à 282-0063, 282-0069 à 282-0095, 282-0100 à 282-0121 et 282-0200 à 282-0219.

Définitions, source de données et méthodes : numéro d'enquête 3701.

Un résumé plus détaillé, *Information sur la population active* (71-001-X, gratuit), est maintenant accessible pour la semaine se terminant le 16 juin. À partir de l'onglet *Ressource clé* de notre site Web, sous le module *Publications*, choisissez *Tous les sujets*, puis *Travail*.

Il est également possible de consulter en ligne des [tableaux de données](#). À partir du module *Sujet* de notre site Web, choisissez *Travail*.

Le prochain communiqué de l'Enquête sur la population active paraîtra le 10 août.

Pour obtenir plus de renseignements, communiquez avec le Centre de contact national de Statistique Canada au 613-951-8116 ou composez sans frais le 1-800-263-1136 (infostats@statcan.gc.ca).

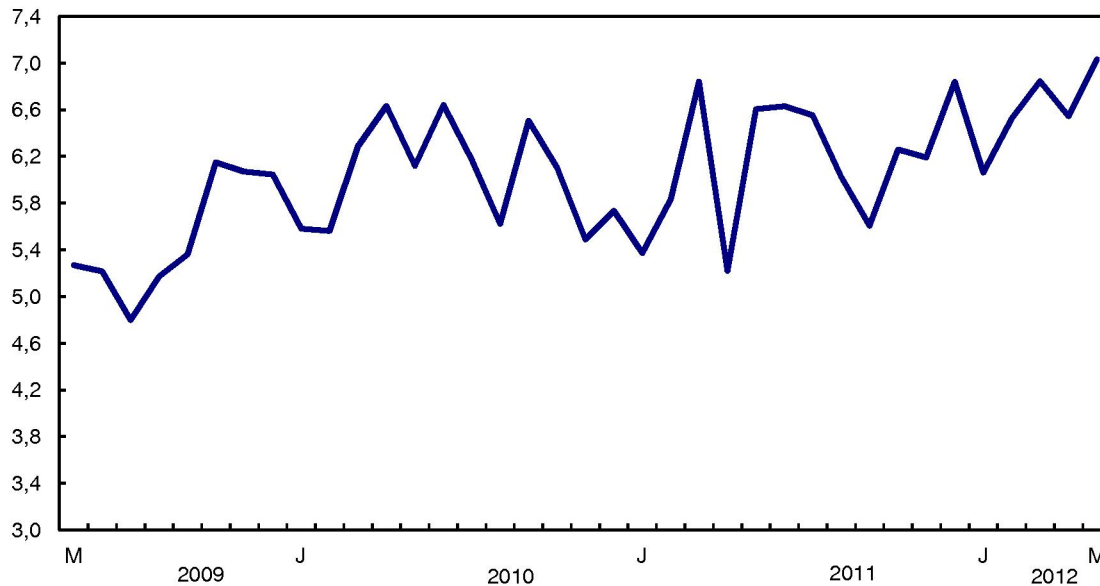
Pour en savoir davantage sur les concepts, les méthodes et la qualité des données, communiquez avec Vincent Ferrao au 613-951-4750 (vincent.ferrao@statcan.gc.ca) ou avec Jeannine Usalcas au 613-951-4720 (jeannine.usalcas@statcan.gc.ca), Division de la statistique du travail.

Permis de bâtir, mai 2012

Les municipalités ont délivré pour 7,0 milliards de dollars de permis de bâtir en mai, en hausse de 7,4 % par rapport à avril pour atteindre le niveau le plus élevé depuis mai 2007. Cette augmentation survient à la suite d'une baisse de 4,4 % enregistrée en avril.

Graphique 1 Valeur totale des permis

milliards de dollars



L'augmentation observée en mai s'explique principalement par la hausse des intentions de construction d'immeubles institutionnels en Alberta, en Colombie-Britannique et en Saskatchewan, et de logements multifamiliaux en Colombie-Britannique.

La valeur des permis de construction résidentielle a augmenté de 8,5 % pour s'établir à 4,1 milliards de dollars, après avoir affiché quatre reculs mensuels consécutifs. La hausse observée dans le secteur résidentiel provient de cinq provinces, la Colombie-Britannique, l'Ontario et l'Alberta étant arrivés en tête.

Les intentions de construction non résidentielle ont crû de 6,0 % pour se fixer à 2,9 milliards de dollars, après avoir régressé de 7,0 % le mois précédent. Cette augmentation résulte de la hausse des intentions de construction observée dans six provinces, la Saskatchewan et la Colombie-Britannique arrivant en tête.

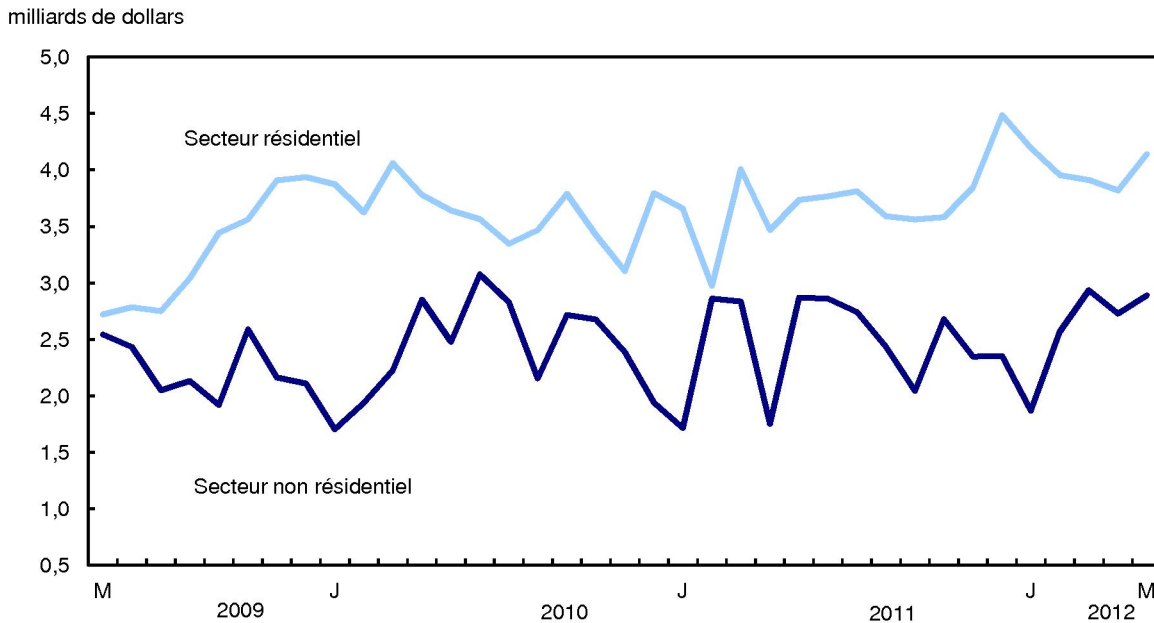
Secteur résidentiel : hausse des intentions de construction de logements multifamiliaux et unifamiliaux

La valeur des permis de bâtir des logements multifamiliaux a crû de 17,7 % pour se chiffrer à 1,8 milliard de dollars, soit la deuxième hausse mensuelle depuis le début de l'année. Cette augmentation est principalement attribuable à une hausse des intentions de construction en Colombie-Britannique, en Ontario et en Nouvelle-Écosse.

Les entrepreneurs ont pris pour 2,3 milliards de dollars de permis de bâtir de logements unifamiliaux, en hausse de 2,1 %, et ce, à la suite de quatre baisses mensuelles consécutives. Les augmentations enregistrées en Alberta et en Ontario ont effacé les baisses observées dans six autres provinces.

À l'échelle nationale, les municipalités ont autorisé la construction de 18 682 nouveaux logements en mai, en hausse de 13,2 % par rapport à avril. Cette hausse provient en particulier des logements multifamiliaux, lesquels ont augmenté de 22,0 % pour s'établir à 11 801 unités. Les logements unifamiliaux ont augmenté de 0,9 % pour se chiffrer à 6 881 unités.

Graphique 2
Secteurs résidentiel et non résidentiel



Secteur non résidentiel : forte augmentation dans la composante institutionnelle

Dans la composante institutionnelle, la valeur des permis a crû de 69,4 % pour atteindre 945 millions de dollars, après avoir reculé de 42,7 % en avril. Toutes les provinces ont enregistré une hausse, sauf l'Ontario et Terre-Neuve-et-Labrador. Cette augmentation est en grande partie le résultat de la hausse des intentions de construction d'immeubles à vocation médicale en Colombie-Britannique, d'immeubles gouvernementaux en Alberta et en Saskatchewan, et d'établissements d'enseignement au Québec et en Alberta.

La valeur des permis dans la composante commerciale a régressé de 12,4 % pour se fixer à 1,4 milliard de dollars en mai, et ce, à la suite de trois augmentations mensuelles consécutives. Les plus fortes baisses ont été observées en Alberta et en Colombie-Britannique en raison d'une diminution des intentions de construction d'immeubles à bureaux, lesquels avaient affiché des hausses marquées en avril. L'Ontario et le Nouveau-Brunswick ont enregistré des baisses, à la suite d'une diminution des intentions de construction dans une variété d'immeubles, y compris les immeubles de commerce de détail, les entrepôts et les installations de loisirs.

Dans la composante industrielle, la valeur des permis de bâtir a reculé de 4,5 % pour s'établir à 549 millions de dollars, après avoir connu une hausse de 40,0 % en avril. Ce résultat s'explique par l'affaiblissement des intentions de construction d'usines de fabrication et de bâtiments liés aux transports, lesquels avaient enregistré des hausses le mois précédent. Des baisses ont été observées dans cinq provinces, le Québec, le Manitoba et la Colombie-Britannique étant arrivés en tête.

Hausse des intentions en Colombie-Britannique, en Saskatchewan et en Alberta

La valeur des permis de bâtir a augmenté dans sept provinces en mai, la Colombie-Britannique, la Saskatchewan et l'Alberta venant en tête.

L'augmentation observée en Colombie-Britannique s'explique par la hausse des intentions de construction de logements multifamiliaux et d'immeubles institutionnels. En Saskatchewan, la progression est attribuable à l'augmentation des intentions de construction de bâtiments non résidentiels, en particulier d'immeubles institutionnels. L'augmentation observée en Alberta provient des immeubles institutionnels, résidentiels et industriels.

Le Québec a enregistré la plus forte baisse, surtout en raison de la diminution des intentions de construction d'immeubles industriels et de logements unifamiliaux. La baisse observée au Nouveau-Brunswick est principalement attribuable aux immeubles commerciaux et industriels et aux logements multifamiliaux.

Hausse de la valeur des permis de bâtir dans la moitié des régions métropolitaines de recensement

En mai, la valeur totale des permis a augmenté dans 17 des 34 régions métropolitaines de recensement.

Les augmentations les plus prononcées ont été observées à Vancouver, à Edmonton et à Ottawa. À Vancouver, les logements multifamiliaux et les immeubles institutionnels étaient principalement à l'origine de la hausse. À Edmonton, les immeubles résidentiels et institutionnels expliquent la majeure partie de cette progression. La hausse des intentions de construction d'immeubles institutionnels et commerciaux et de logements multifamiliaux explique la majeure partie de l'augmentation observée à Ottawa.

Les plus fortes baisses ont été enregistrées à Calgary, à Thunder Bay et à Montréal. À Calgary, la baisse s'explique par les immeubles à vocation commerciale et, dans une moindre mesure, les immeubles institutionnels.

À Thunder Bay, la baisse est attribuable aux immeubles institutionnels, lesquels avaient enregistré une forte augmentation le mois précédent. Le recul des intentions de construction d'immeubles commerciaux, industriels et résidentiels explique la baisse observée à Montréal.

Note aux lecteurs

Sauf avis contraire, les données du présent communiqué sont désaisonnalisées, ce qui facilite la comparaison par l'élimination de l'effet des variations saisonnières.

L'Enquête sur les permis de bâtir vise 2 400 municipalités représentant 95 % de la population. Ses résultats servent d'indicateur avancé de l'activité dans le domaine de la construction.

Les collectivités représentant les 5 % restants de la population sont très petites, et leurs activités de construction n'ont qu'une faible incidence sur le total.

La valeur des intentions de construction présentées ici ne comprend pas les travaux d'ingénierie (par exemple les aqueducs, les égouts et les ouvrages de drainage) ni ceux associés au terrain.

Dans le cadre du présent communiqué, la région métropolitaine de recensement d'Ottawa–Gatineau (Ontario/Québec) est divisée en deux régions, soit la partie Gatineau et la partie Ottawa.

Révision

Les données provisoires sont fournies pour le mois de référence en cours. Les données révisées, fondées sur les réponses tardives, sont mises à jour pour le mois précédent.

Tableau 1
Unités de logements, valeur des permis de bâtir résidentiels et non résidentiels, Canada –
Données désaisonnalisées

| | Mai 2011 | Mars 2012 | Avril 2012 ^r | Mai 2012 ^p | Avril à Mai 2012 | Mai 2011 à Mai 2012 |
|--------------------------|---------------------|----------------|-------------------------|-----------------------|---------------------|------------------------|
| | millions de dollars | | | | variation en % | |
| Total | 6 604,6 | 6 843,1 | 6 544,7 | 7 030,9 | 7,4 | 6,5 |
| Résidentiel | 3 735,3 | 3 910,3 | 3 817,7 | 4 140,9 | 8,5 | 10,9 |
| Unifamilial ¹ | 2 182,8 | 2 292,7 | 2 266,4 | 2 315,1 | 2,1 | 6,1 |
| Multifamilial | 1 552,5 | 1 617,5 | 1 551,3 | 1 825,8 | 17,7 | 17,6 |
| Non résidentiel | 2 869,3 | 2 932,8 | 2 727,1 | 2 890,0 | 6,0 | 0,7 |
| Industriel | 343,2 | 410,9 | 575,2 | 549,3 | -4,5 | 60,1 |
| Commercial | 1 976,8 | 1 547,9 | 1 593,6 | 1 395,3 | -12,4 | -29,4 |
| Institutionnel | 549,3 | 974,1 | 558,2 | 945,5 | 69,4 | 72,1 |
| | nombre d'unités | | | | variation en % | |
| Logements totaux | 17 420 | 17 785 | 16 497 | 18 682 | 13,2 | 7,2 |
| Unifamilial ¹ | 6 792 | 7 061 | 6 822 | 6 881 | 0,9 | 1,3 |
| Multifamilial | 10 628 | 10 724 | 9 675 | 11 801 | 22,0 | 11,0 |

^r révisé

^p provisoire

1. Les types de logements suivants sont compris dans cette catégorie : les maisons individuelles, les chalets et les maisons mobiles.

Note(s) : Les données peuvent ne pas correspondre aux totaux en raison de l'arrondissement.

Tableau 2
Valeur des permis de bâtir selon la province et le territoire – Données désaisonnalisées

| | Mai 2011 | Mars 2012 | Avril 2012 ^r | Mai 2012 ^p | Avril à Mai 2012 | Mai 2011 à Mai 2012 |
|---------------------------|---------------------|----------------|-------------------------|-----------------------|---------------------|------------------------|
| | millions de dollars | | | | variation en % | |
| Canada | 6 604,6 | 6 843,1 | 6 544,7 | 7 030,9 | 7,4 | 6,5 |
| Résidentiel | 3 735,3 | 3 910,3 | 3 817,7 | 4 140,9 | 8,5 | 10,9 |
| Non résidentiel | 2 869,3 | 2 932,8 | 2 727,1 | 2 890,0 | 6,0 | 0,7 |
| Terre-Neuve-et-Labrador | 125,3 | 168,6 | 90,3 | 86,8 | -3,8 | -30,7 |
| Résidentiel | 60,5 | 73,3 | 62,0 | 62,5 | 0,9 | 3,3 |
| Non résidentiel | 64,8 | 95,4 | 28,3 | 24,3 | -14,1 | -62,5 |
| Île-du-Prince-Édouard | 14,5 | 21,8 | 27,9 | 31,2 | 11,6 | 115,7 |
| Résidentiel | 8,4 | 12,0 | 15,5 | 13,8 | -11,0 | 63,5 |
| Non résidentiel | 6,0 | 9,8 | 12,4 | 17,4 | 39,8 | 189,1 |
| Nouvelle-Écosse | 96,0 | 141,2 | 102,0 | 129,9 | 27,4 | 35,3 |
| Résidentiel | 55,3 | 75,5 | 68,7 | 93,8 | 36,5 | 69,5 |
| Non résidentiel | 40,7 | 65,7 | 33,3 | 36,1 | 8,6 | -11,2 |
| Nouveau-Brunswick | 89,0 | 96,1 | 100,4 | 75,5 | -24,8 | -15,2 |
| Résidentiel | 47,3 | 39,1 | 54,1 | 49,9 | -7,7 | 5,5 |
| Non résidentiel | 41,7 | 57,0 | 46,3 | 25,6 | -44,8 | -38,7 |
| Québec | 1 668,0 | 1 243,7 | 1 395,5 | 1 302,9 | -6,6 | -21,9 |
| Résidentiel | 939,1 | 879,7 | 874,8 | 826,4 | -5,5 | -12,0 |
| Non résidentiel | 728,9 | 364,0 | 520,7 | 476,4 | -8,5 | -34,6 |
| Ontario | 2 236,6 | 2 766,4 | 2 212,7 | 2 274,4 | 2,8 | 1,7 |
| Résidentiel | 1 348,1 | 1 386,3 | 1 315,5 | 1 436,5 | 9,2 | 6,6 |
| Non résidentiel | 888,5 | 1 380,1 | 897,2 | 838,0 | -6,6 | -5,7 |
| Manitoba | 189,8 | 226,7 | 170,2 | 193,4 | 13,6 | 1,9 |
| Résidentiel | 111,4 | 103,3 | 105,7 | 94,0 | -11,0 | -15,6 |
| Non résidentiel | 78,5 | 123,4 | 64,5 | 99,4 | 53,9 | 26,6 |
| Saskatchewan | 205,4 | 222,9 | 230,7 | 385,1 | 66,9 | 87,5 |
| Résidentiel | 106,9 | 124,9 | 168,9 | 163,2 | -3,4 | 52,8 |
| Non résidentiel | 98,5 | 98,0 | 61,8 | 221,8 | 258,8 | 125,2 |
| Alberta | 1 145,1 | 1 202,7 | 1 340,9 | 1 443,0 | 7,6 | 26,0 |
| Résidentiel | 581,5 | 692,7 | 643,4 | 728,5 | 13,2 | 25,3 |
| Non résidentiel | 563,7 | 510,0 | 697,5 | 714,6 | 2,4 | 26,8 |
| Colombie-Britannique | 801,5 | 743,7 | 858,3 | 1 088,1 | 26,8 | 35,8 |
| Résidentiel | 453,4 | 515,6 | 505,1 | 660,1 | 30,7 | 45,6 |
| Non résidentiel | 348,2 | 228,1 | 353,1 | 428,0 | 21,2 | 22,9 |
| Yukon | 9,7 | 4,9 | 12,8 | 9,0 | -29,8 | -7,2 |
| Résidentiel | 5,5 | 4,0 | 3,1 | 5,8 | 87,7 | 5,5 |
| Non résidentiel | 4,2 | 1,0 | 9,7 | 3,2 | -67,2 | -23,8 |
| Territoires du Nord-Ouest | 1,5 | 1,1 | 3,0 | 2,1 | -28,0 | 44,0 |
| Résidentiel | 0,7 | 0,7 | 0,9 | 1,7 | 98,5 | 155,2 |
| Non résidentiel | 0,8 | 0,4 | 2,1 | 0,4 | -80,2 | -48,6 |
| Nunavut | 22,2 | 3,1 | 0,0 | 9,5 | ... | -57,3 |
| Résidentiel | 17,2 | 3,1 | 0,0 | 4,6 | ... | -73,4 |
| Non résidentiel | 5,0 | 0,0 | 0,0 | 4,9 | ... | -2,0 |

^r révisé

^p provisoire

... n'ayant pas lieu de figurer

Note(s) : Les données peuvent ne pas correspondre aux totaux en raison de l'arrondissement.

Tableau 3
Valeur des permis de bâtir selon la région métropolitaine de recensement – Données
désaisonnalisées¹

| | Mai 2011 | Mars 2012 | Avril 2012 ^r | Mai 2012 ^p | Avril à Mai 2012 | Mai 2011 à Mai 2012 |
|------------------------------------------------------|---------------------|----------------|-------------------------|-----------------------|---------------------|------------------------|
| | millions de dollars | | | | variation en % | |
| Total, régions métropolitaines de recensement | 5 072,1 | 5 324,2 | 4 933,4 | 5 338,4 | 8,2 | 5,2 |
| St. John's | 57,2 | 141,5 | 59,3 | 56,9 | -4,0 | -0,5 |
| Halifax | 54,9 | 87,4 | 48,8 | 79,4 | 62,8 | 44,6 |
| Moncton | 36,9 | 22,5 | 32,0 | 26,2 | -18,0 | -29,0 |
| Saint John | 10,1 | 17,5 | 21,0 | 12,4 | -41,2 | 21,9 |
| Saguenay | 50,7 | 45,8 | 40,3 | 34,8 | -13,6 | -31,3 |
| Québec | 164,8 | 177,0 | 136,9 | 172,9 | 26,3 | 4,9 |
| Sherbrooke | 26,6 | 49,6 | 34,7 | 34,1 | -1,7 | 28,4 |
| Trois-Rivières | 27,2 | 29,1 | 21,0 | 32,7 | 55,6 | 20,3 |
| Montréal | 1 022,9 | 552,7 | 715,0 | 640,6 | -10,4 | -37,4 |
| Ottawa–Gatineau, Ontario/Québec | 180,4 | 198,9 | 173,4 | 260,3 | 50,2 | 44,3 |
| Partie Gatineau | 42,6 | 38,8 | 56,5 | 45,2 | -20,0 | 6,2 |
| Partie Ottawa | 137,8 | 160,1 | 116,9 | 215,1 | 84,0 | 56,1 |
| Kingston | 21,7 | 16,8 | 43,2 | 25,4 | -41,0 | 17,5 |
| Peterborough | 30,6 | 16,1 | 5,9 | 17,8 | 202,1 | -41,8 |
| Oshawa | 61,9 | 39,3 | 73,3 | 77,2 | 5,3 | 24,8 |
| Toronto | 1 211,0 | 1 645,1 | 1 063,3 | 1 058,4 | -0,5 | -12,6 |
| Hamilton | 104,3 | 160,0 | 117,9 | 109,5 | -7,2 | 5,0 |
| St. Catharines–Niagara | 50,2 | 38,2 | 43,7 | 65,3 | 49,3 | 30,0 |
| Kitchener–Cambridge–Waterloo | 101,9 | 133,8 | 91,5 | 80,5 | -11,9 | -21,0 |
| Brantford | 10,4 | 11,6 | 21,4 | 18,5 | -13,6 | 77,1 |
| Guelph | 18,3 | 32,1 | 15,2 | 37,4 | 145,6 | 104,1 |
| London | 82,1 | 76,1 | 87,8 | 115,6 | 31,7 | 40,9 |
| Windsor | 29,8 | 66,0 | 34,8 | 33,3 | -4,3 | 11,7 |
| Barrie | 21,6 | 13,4 | 22,7 | 22,6 | -0,5 | 4,4 |
| Grand Sudbury | 20,3 | 8,2 | 10,9 | 27,7 | 153,9 | 36,7 |
| Thunder Bay | 13,3 | 8,2 | 110,1 | 21,9 | -80,1 | 64,1 |
| Winnipeg | 100,6 | 178,5 | 111,2 | 122,1 | 9,8 | 21,4 |
| Regina | 17,6 | 58,6 | 55,5 | 71,8 | 29,4 | 308,5 |
| Saskatoon | 111,9 | 89,2 | 112,5 | 191,6 | 70,3 | 71,2 |
| Calgary | 287,2 | 450,8 | 685,1 | 519,3 | -24,2 | 80,8 |
| Edmonton | 568,4 | 369,6 | 288,9 | 478,6 | 65,6 | -15,8 |
| Kelowna | 24,2 | 36,0 | 28,8 | 21,5 | -25,3 | -10,8 |
| Abbotsford–Mission | 108,6 | 13,7 | 10,2 | 11,9 | 16,8 | -89,1 |
| Vancouver | 368,2 | 487,9 | 561,9 | 781,8 | 39,1 | 112,3 |
| Victoria | 76,2 | 52,9 | 55,2 | 78,0 | 41,2 | 2,3 |

^r révisé

^p provisoire

1. Il est possible de consulter en ligne les subdivisions de recensement qui font partie des régions métropolitaines de recensement.

Note(s) : Les données peuvent ne pas correspondre aux totaux en raison de l'arrondissement.

Données offertes gratuitement dans CANSIM : tableaux 026-0001 à 026-0008 et 026-0010.

Définitions, source de données et méthodes : numéro d'enquête 2802.

Le numéro de mai 2012 de la publication *Permis de bâtir* (64-001-X, gratuite) paraîtra bientôt.

Les données des permis de bâtir de juin seront diffusées le 7 août.

Pour obtenir plus de renseignements, communiquez avec le Centre de contact national de Statistique Canada au 613-951-8116 ou composez sans frais le 1-800-263-1136 (infostats@statcan.gc.ca).

Pour en savoir davantage sur les concepts, les méthodes et la qualité des données, communiquez avec Mariane Nozière Bien-Aimé au 613-951-7520, Division de l'investissement, des sciences et de la technologie.

Nouveaux produits et études

Nouveaux produits

Information sur la population active, du 10 au 16 juin 2012
Numéro au catalogue 71-001-X (HTML, gratuit | PDF, gratuit)

Guide de l'Enquête sur la population active, 2012
Numéro au catalogue 71-543-G (HTML, gratuit | PDF, gratuit)

Produits et services de l'Enquête sur la population active, 2012
Numéro au catalogue 71-544-X (HTML, gratuit | PDF, gratuit)

Enquête sur la population active - Fichier de microdonnées, juin 2012
Numéro au catalogue 71M0001X (CD-ROM, gratuit)

Calendrier des communiqués : 9 au 13 juillet 2012

(À cause de circonstances imprévisibles, les dates de parution peuvent être modifiées.)

| Date de parution | Titre | Période de référence |
|------------------|---------------------------------------------------------|----------------------|
| 11 | Commerce international de marchandises du Canada | Mai 2012 |
| 12 | Indice des prix des logements neufs | Mai 2012 |

Voir aussi le calendrier de diffusion des principaux indicateurs économiques pour le reste de l'année.



Bulletin officiel de diffusion des données de Statistique Canada

Numéro au catalogue 11-001-X.

Publié tous les jours ouvrables par la Division des communications, Statistique Canada, Immeuble R.-H.-Coats, 10^e étage, section G, 100 promenade Tunney's Pasture, Ottawa, Ontario K1A 0T6.

Pour consulter *Le Quotidien* sur Internet ou pour s'y abonner, visitez notre site Web à l'adresse : <http://www.statcan.gc.ca>.

Publication autorisée par le ministre responsable de Statistique Canada. © Ministre de l'Industrie, 2012. Tous droits réservés. L'utilisation de la présente publication est assujettie aux modalités de l'entente de [licence ouverte de Statistique Canada](#) :

<http://www.statcan.gc.ca/reference/copyright-droit-auteur-fra.htm>