

Assurance-emploi, avril 2012

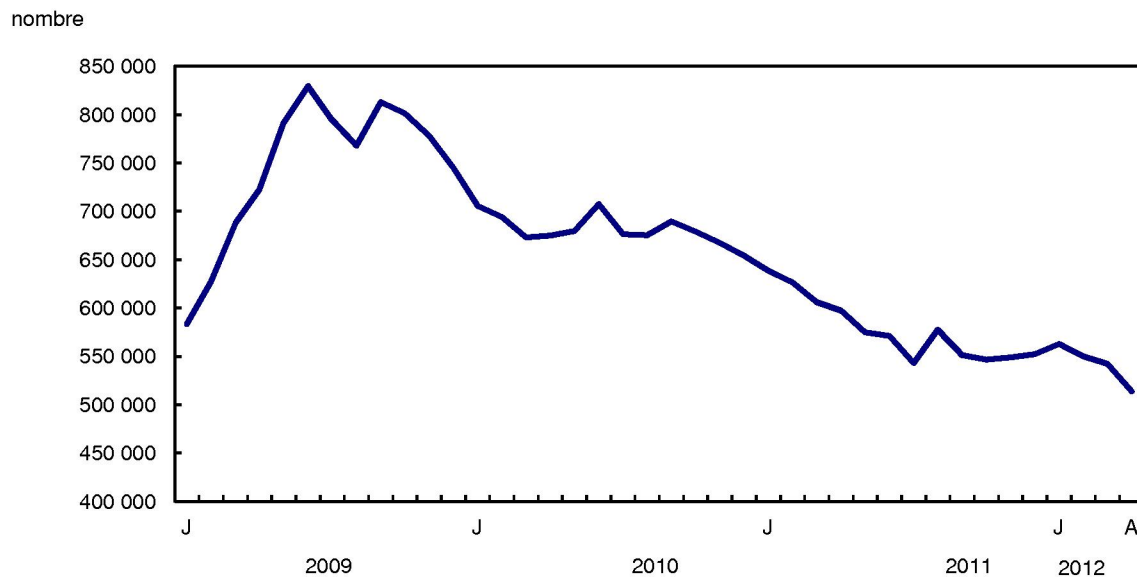
Diffusé à 8:30, heure de l'Est dans Le Quotidien, le jeudi 21 juin 2012

Le nombre de personnes ayant touché des prestations d'assurance-emploi ordinaires a diminué pour un troisième mois consécutif, en baisse de 28 600 (-5,3 %) pour s'établir à 513 700 en avril.

Le nombre de prestataires s'est contracté dans neuf provinces, les plus fortes baisses en pourcentage ayant été observées au Québec, en Ontario, en Alberta et en Saskatchewan.

Graphique 1

Troisième baisse mensuelle consécutive du nombre de prestataires d'assurance-emploi en avril



Le nombre de demandes est inchangé en avril

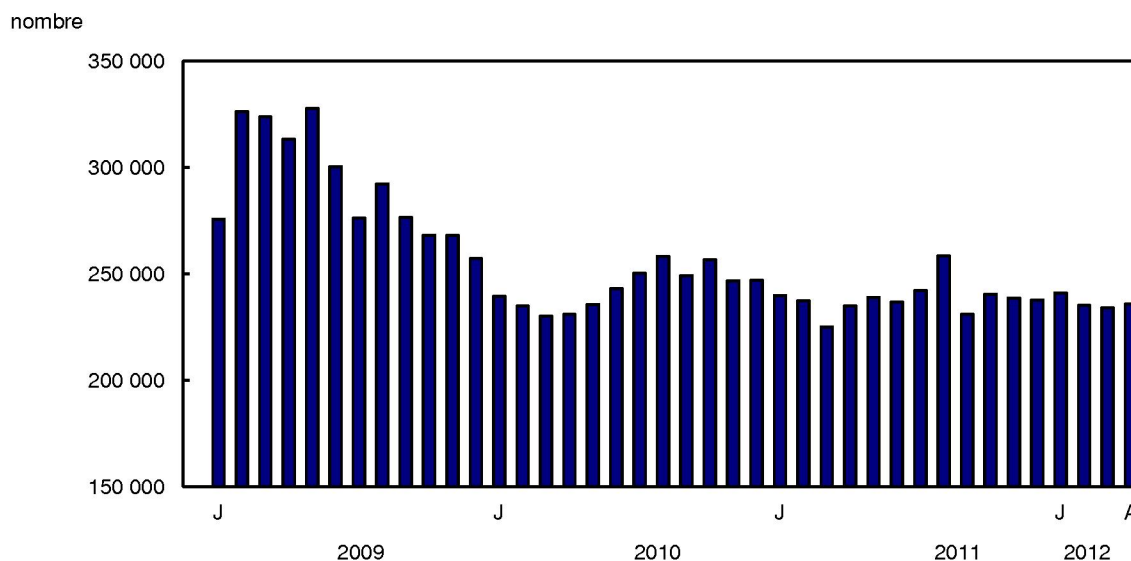
Pour recevoir des prestations d'assurance-emploi, une personne doit d'abord présenter une demande. Le nombre de demandes fournit une indication du nombre de personnes qui pourraient devenir des prestataires.

À l'échelle nationale, le nombre de demandes initiales et renouvelées était pratiquement inchangé en avril, s'établissant à 235 700. Le nombre de demandes est relativement stable depuis septembre 2011.

Le nombre de demandes a augmenté en Nouvelle-Écosse (+7,4 %), à l'Île-du-Prince-Édouard (+7,0 %), en Saskatchewan (+5,8 %) et en Colombie-Britannique (+4,5 %). Par contre, il a diminué de 1,3 % au Québec et a peu varié dans les autres provinces.



Graphique 2 Le nombre de demandes est inchangé en avril



Le nombre de prestataires diminue dans neuf provinces

Le nombre de prestataires a diminué dans neuf provinces en avril. Les plus fortes baisses en pourcentage sont survenues au Québec (-7,0 %), en Ontario (-6,7 %), en Alberta (-6,7 %) et en Saskatchewan (-6,4 %).

Des baisses ont également eu lieu en Colombie-Britannique (-5,1 %) et au Manitoba (-4,4 %). Le nombre de prestataires a légèrement diminué en Nouvelle-Écosse, au Nouveau-Brunswick et à Terre-Neuve-et-Labrador. Il s'est maintenu au même niveau à l'Île-du-Prince-Édouard.

Les baisses d'une année à l'autre se poursuivent dans la plupart des grands centres

Les grands centres sont des agglomérations comptant 10 000 habitants ou plus. Les données mensuelles sur l'assurance-emploi selon la région infraprovinciale ne sont pas désaisonnalisées. Par conséquent, les comparaisons sont effectuées d'une année à l'autre.

Entre avril 2011 et avril 2012, le nombre de personnes touchant des prestations d'assurance-emploi ordinaires a diminué dans 137 des 143 grands centres.

À Terre-Neuve-et-Labrador, les cinq grands centres ont enregistré une baisse du nombre de prestataires au cours de la période de 12 mois. À St. John's, ce nombre a diminué de 21,1 % pour se fixer à 3 900, poursuivant une tendance à la baisse amorcée deux ans plus tôt.

Les deux grands centres de l'Île-du-Prince-Édouard comptaient moins de prestataires pour un 11^e mois consécutif. La plus forte baisse en pourcentage a eu lieu à Charlottetown, où le nombre de prestataires a diminué de 20,1 %. Il s'agit du recul le plus marqué depuis le début de la tendance à la baisse en juillet 2011.

Les cinq grands centres de la Nouvelle-Écosse ont connu une diminution du nombre de prestataires durant la période de 12 mois ayant pris fin en avril. La plus forte baisse a été enregistrée à Halifax, où le nombre de prestataires a reculé de 16,4 % pour s'établir à 5 000, prolongeant une tendance à la baisse amorcée il y a deux ans.

Au Nouveau-Brunswick, cinq des six grands centres comptaient moins de prestataires que 12 mois plus tôt. La baisse la plus prononcée a été observée à Saint John, où le nombre de prestataires a diminué de 12,4 % pour se chiffrer à 2 500. Les prestataires étaient moins nombreux à Fredericton pour un deuxième mois d'affilée.

Sur les 33 grands centres du Québec, 31 ont vu le nombre de prestataires diminuer entre avril 2011 et avril 2012. Les plus fortes baisses en pourcentage ont eu lieu à Rouyn-Noranda, à Rivière-du-Loup et à Sherbrooke. À Montréal, le nombre de prestataires s'est replié de 15,5 % pour se fixer à 54 400, prolongeant une tendance à la baisse qui remonte à mars 2010.

En Ontario, les 41 grands centres ont connu une baisse du nombre de prestataires. Les plus fortes baisses en pourcentage ont eu lieu à Chatham-Kent, à Hamilton et à Windsor. À Toronto, le nombre de prestataires s'est contracté de 21,6 % pour atteindre 57 100, poursuivant une tendance à la baisse amorcée il y a deux ans.

Au Manitoba, le nombre de personnes ayant touché des prestations ordinaires s'est replié dans les quatre grands centres durant les 12 mois ayant pris fin en avril. À Winnipeg, le nombre de prestataires a diminué de 10,9 % pour s'établir à 6 000, soit une 20^e baisse mensuelle consécutive d'une année à l'autre.

En Saskatchewan, le nombre de prestataires a reculé dans sept des huit grands centres, la plus forte baisse en pourcentage ayant été constatée à Moose Jaw. À Regina, il a diminué de 18,5 % pour se chiffrer à 1 000, poursuivant la tendance à la baisse qui remonte à l'été 2010. À Saskatoon, 1 700 personnes ont touché des prestations, soit un recul de 11,3 % qui prolonge une tendance à la baisse amorcée 17 mois plus tôt.

Les 12 grands centres de l'Alberta comptaient moins de prestataires pour un huitième mois d'affilée. Les plus fortes baisses en pourcentage se sont produites à Brooks, à Lethbridge et à Medicine Hat. À Edmonton, le nombre de prestataires a fléchi de 40,8 % pour se fixer à 7 600, soit la plus forte diminution depuis le début de la tendance à la baisse en avril 2010. À Calgary, 7 800 personnes ont touché des prestations, en baisse de 35,8 %. Celle-ci a prolongé une période de deux ans de replis.

En Colombie-Britannique, le nombre de prestataires a diminué dans 24 des 25 grands centres. Les plus fortes baisses sont survenues à Squamish, à Penticton, à Vernon, à Kamloops, à Kelowna, à Vancouver et à Victoria. À Vancouver, 22 500 personnes ont touché des prestations en avril, soit 21,4 % de moins qu'en avril 2011, ce qui poursuit la série de reculs amorcée il y a presque deux ans. À Victoria, 2 800 personnes ont touché des prestations ordinaires, en baisse de 20,9 %.

Groupes démographiques

Les données sur l'assurance-emploi selon le sexe et l'âge ne sont pas désaisonnalisées. Par conséquent, les comparaisons sont effectuées d'une année à l'autre.

Entre avril 2011 et avril 2012, le nombre d'hommes ayant touché des prestations ordinaires s'est contracté de 16,4 % pour s'établir à 366 800, prolongeant une série de baisses amorcée en mars 2010. Le nombre de prestataires a diminué de 19,0 % chez les hommes de moins de 25 ans et de 17,0 % chez ceux de 25 à 54 ans. Il a reculé de 13,1 % chez les hommes de 55 ans et plus.

Au total, 195 500 femmes ont touché des prestations ordinaires, en baisse de 15,0 % par rapport à 12 mois plus tôt. Le nombre de prestataires s'est replié de 17,1 % chez les femmes de moins de 25 ans et de 15,5 % chez celles de 25 à 54 ans. Les femmes de 55 ans et plus ont connu une baisse de 12,4 % à ce chapitre.

Note aux lecteurs

La variation du nombre de prestataires d'assurance-emploi ordinaires est le reflet d'un ensemble de situations, y compris celle des personnes qui deviennent prestataires, qui retournent au travail ou qui ont épuisé leurs prestations ordinaires.

Toutes les données qui figurent dans le présent communiqué sont désaisonnalisées, à moins d'avis contraire.

Les statistiques sur l'assurance-emploi sont produites à partir de données administratives fournies par Service Canada et Ressources humaines et Développement des compétences Canada. Ces statistiques peuvent, de temps à autre, subir l'effet des changements apportés à la Loi sur l'assurance-emploi ou aux procédures administratives. Le nombre de prestataires ordinaires et le nombre de demandes reçues pour mars et avril sont provisoires. Dans le présent communiqué, les grands centres correspondent aux agglomérations comptant au moins 10 000 habitants.

Le nombre de prestataires représente toutes les personnes qui ont reçu des prestations d'assurance-emploi du 15 au 21 avril. Cette période coïncide avec la semaine de référence de l'Enquête sur la population active (EPA).

Les statistiques sur l'assurance-emploi indiquent le nombre de personnes qui touchent des prestations. Il ne faut donc pas les confondre avec les données provenant de l'EPA, qui fournit des renseignements sur le nombre total de chômeurs.

Il y a toujours une certaine proportion de chômeurs qui ne sont pas admissibles à des prestations. Certains chômeurs n'ont pas cotisé au régime parce qu'ils n'ont pas travaillé au cours des 12 derniers mois ou parce que leur emploi n'était pas assuré. D'autres chômeurs ont cotisé au régime, mais ne satisfont pas aux critères d'admissibilité, comme les travailleurs qui ont quitté leur emploi volontairement ou ceux qui n'ont pas accumulé suffisamment d'heures de travail pour bénéficier des prestations.

Tableau 1
Statistiques sur l'assurance-emploi, selon la province ou le territoire – Données désaisonnalisées

	Mars 2012 ^P	Avril 2012 ^P	Mars à avril 2012	Avril 2011 à avril 2012	Mars à avril 2012	Avril 2011 à avril 2012
	nombre		variation en nombre		variation en %	
Bénéficiaires touchant des prestations ordinaires						
Canada	542 380	513 740	-28 640	-83 660	-5,3	-14,0
Terre-Neuve-et-Labrador	34 220	33 660	-560	-2 160	-1,6	-6,0
Île-du-Prince-Édouard	8 210	8 200	-10	-420	-0,1	-4,9
Nouvelle-Écosse	30 930	30 060	-870	-2 260	-2,8	-7,0
Nouveau-Brunswick	32 840	32 130	-710	-1 890	-2,2	-5,6
Québec	163 520	152 090	-11 430	-22 580	-7,0	-12,9
Ontario	159 880	149 230	-10 650	-32 800	-6,7	-18,0
Manitoba	13 200	12 620	-580	-910	-4,4	-6,7
Saskatchewan	9 850	9 220	-630	-1 630	-6,4	-15,0
Alberta	26 390	24 630	-1 760	-12 850	-6,7	-34,3
Colombie-Britannique	59 000	56 000	-3 000	-11 110	-5,1	-16,6
Yukon	940	960	20	0	2,1	0,0
Territoires du Nord-Ouest	800	830	30	-70	3,8	-7,8
Nunavut	440	440	0	-90	0,0	-17,0
Demandes initiales et renouvelées reçues						
Canada	234 110	235 680	1 570	690	0,7	0,3
Terre-Neuve-et-Labrador	9 380	9 680	300	400	3,2	4,3
Île-du-Prince-Édouard	2 560	2 740	180	90	7,0	3,4
Nouvelle-Écosse	9 890	10 620	730	510	7,4	5,0
Nouveau-Brunswick	10 680	10 910	230	170	2,2	1,6
Québec	70 020	69 090	-930	1 240	-1,3	1,8
Ontario	74 090	74 340	250	1 860	0,3	2,6
Manitoba	7 720	7 780	60	280	0,8	3,7
Saskatchewan	5 860	6 200	340	320	5,8	5,4
Alberta	16 620	17 050	430	-1 240	2,6	-6,8
Colombie-Britannique	26 180	27 360	1 180	-200	4,5	-0,7
Yukon	340	320	-20	-10	-5,9	-3,0
Territoires du Nord-Ouest	320	320	0	-20	0,0	-5,9
Nunavut	180	240	60	50	33,3	26,3

^P provisoire

Note(s) : Le nombre de bénéficiaires touchant des prestations ordinaires exclut ceux touchant des prestations en formation, en création d'emploi et en aide au travail autonome, ou d'autres prestations d'emploi et mesures de soutien.

Tableau 2
Bénéficiaires touchant des prestations ordinaires selon le groupe d'âge, le sexe, et la province ou le territoire – Données non désaisonnalisées

	Avril 2011	Avril 2012 ^P	Avril 2011 à avril 2012	Avril 2011 à avril 2012
	nombre		variation en nombre	variation en %
Canada				
Les deux sexes	668 800	562 310	-106 490	-15,9
Moins de 25 ans	71 200	58 030	-13 170	-18,5
25 à 54 ans	454 900	379 950	-74 950	-16,5
55 ans et plus	142 700	124 340	-18 360	-12,9
Hommes	438 900	366 820	-72 080	-16,4
Moins de 25 ans	53 690	43 510	-10 180	-19,0
25 à 54 ans	291 220	241 640	-49 580	-17,0
55 ans et plus	93 990	81 680	-12 310	-13,1
Femmes	229 900	195 490	-34 410	-15,0
Moins de 25 ans	17 510	14 520	-2 990	-17,1
25 à 54 ans	163 680	138 310	-25 370	-15,5
55 ans et plus	48 710	42 660	-6 050	-12,4
Terre-Neuve-et-Labrador				
Les deux sexes	42 010	38 500	-3 510	-8,4
Moins de 25 ans	3 990	3 440	-550	-13,8
25 à 54 ans	27 210	24 330	-2 880	-10,6
55 ans et plus	10 820	10 730	-90	-0,8
Hommes	26 260	23 370	-2 890	-11,0
Femmes	15 760	15 130	-630	-4,0
Île-du-Prince-Édouard				
Les deux sexes	11 060	10 450	-610	-5,5
Moins de 25 ans	1 160	1 120	-40	-3,4
25 à 54 ans	6 980	6 430	-550	-7,9
55 ans et plus	2 920	2 900	-20	-0,7
Hommes	6 930	6 460	-470	-6,8
Femmes	4 130	3 990	-140	-3,4
Nouvelle-Écosse				
Les deux sexes	36 240	32 970	-3 270	-9,0
Moins de 25 ans	4 220	3 710	-510	-12,1
25 à 54 ans	23 880	21 490	-2 390	-10,0
55 ans et plus	8 150	7 770	-380	-4,7
Hommes	23 330	21 290	-2 040	-8,7
Femmes	12 910	11 680	-1 230	-9,5
Nouveau-Brunswick				
Les deux sexes	41 510	38 710	-2 800	-6,7
Moins de 25 ans	4 030	3 700	-330	-8,2
25 à 54 ans	27 270	25 000	-2 270	-8,3
55 ans et plus	10 220	10 010	-210	-2,1
Hommes	28 430	26 110	-2 320	-8,2
Femmes	13 090	12 600	-490	-3,7
Québec				
Les deux sexes	199 690	172 360	-27 330	-13,7
Moins de 25 ans	21 990	18 810	-3 180	-14,5
25 à 54 ans	133 340	114 070	-19 270	-14,5
55 ans et plus	44 360	39 480	-4 880	-11,0
Hommes	136 650	117 570	-19 080	-14,0
Femmes	63 040	54 790	-8 250	-13,1
Ontario				
Les deux sexes	195 020	157 690	-37 330	-19,1
Moins de 25 ans	20 240	15 750	-4 490	-22,2
25 à 54 ans	137 730	112 250	-25 480	-18,5
55 ans et plus	37 050	29 690	-7 360	-19,9
Hommes	125 200	100 370	-24 830	-19,8
Femmes	69 820	57 320	-12 500	-17,9

Tableau 2 - suite

Bénéficiaires touchant des prestations ordinaires selon le groupe d'âge, le sexe, et la province ou le territoire – Données non désaisonnalisées

	Avril 2011	Avril 2012 ^P	Avril 2011 à avril 2012	Avril 2011 à avril 2012
Manitoba				
Les deux sexes	14 620	13 290	-1 330	-9,1
Moins de 25 ans	1 860	1 690	-170	-9,1
25 à 54 ans	9 960	8 990	-970	-9,7
55 ans et plus	2 800	2 610	-190	-6,8
Hommes	10 300	9 490	-810	-7,9
Femmes	4 320	3 800	-520	-12,0
Saskatchewan				
Les deux sexes	12 150	10 140	-2 010	-16,5
Moins de 25 ans	1 410	1 100	-310	-22,0
25 à 54 ans	7 980	6 590	-1 390	-17,4
55 ans et plus	2 760	2 450	-310	-11,2
Hommes	8 630	7 110	-1 520	-17,6
Femmes	3 520	3 030	-490	-13,9
Alberta				
Les deux sexes	41 430	26 480	-14 950	-36,1
Moins de 25 ans	4 350	2 580	-1 770	-40,7
25 à 54 ans	28 900	18 620	-10 280	-35,6
55 ans et plus	8 170	5 280	-2 890	-35,4
Hommes	27 030	16 930	-10 100	-37,4
Femmes	14 400	9 560	-4 840	-33,6
Colombie-Britannique				
Les deux sexes	72 140	59 010	-13 130	-18,2
Moins de 25 ans	7 670	5 870	-1 800	-23,5
25 à 54 ans	49 520	40 230	-9 290	-18,8
55 ans et plus	14 950	12 920	-2 030	-13,6
Hommes	44 210	36 320	-7 890	-17,8
Femmes	27 930	22 690	-5 240	-18,8
Yukon				
Les deux sexes	1 210	1 220	10	0,8
Moins de 25 ans	120	110	-10	-8,3
25 à 54 ans	810	800	-10	-1,2
55 ans et plus	290	310	20	6,9
Hommes	760	780	20	2,6
Femmes	450	430	-20	-4,4
Territoires du Nord-Ouest				
Les deux sexes	970	910	-60	-6,2
Moins de 25 ans	100	90	-10	-10,0
25 à 54 ans	730	680	-50	-6,8
55 ans et plus	140	140	0	0,0
Hommes	660	640	-20	-3,0
Femmes	310	270	-40	-12,9
Nunavut				
Les deux sexes	560	480	-80	-14,3
Moins de 25 ans	70	50	-20	-28,6
25 à 54 ans	440	380	-60	-13,6
55 ans et plus	60	40	-20	-33,3
Hommes	420	340	-80	-19,0
Femmes	140	140	0	0,0

^P provisoire

Note(s) : Le nombre de bénéficiaires touchant des prestations ordinaires exclut ceux touchant des prestations en formation, en création d'emploi et en aide au travail autonome, ou d'autres prestations d'emploi et mesures de soutien.

Tableau 3
Bénéficiaires touchant des prestations ordinaires selon la région métropolitaine de recensement¹
– Données non désaisonnalisées

	Avril 2011	Avril 2012 ^P	Avril 2011 à avril 2012	Avril 2011 à avril 2012
	nombre		variation en nombre	variation en %
Terre-Neuve-et-Labrador				
St. John's	4 970	3 920	-1 050	-21,1
Nouvelle-Écosse				
Halifax	5 980	5 000	-980	-16,4
Nouveau-Brunswick				
Saint John	2 900	2 540	-360	-12,4
Québec				
Saguenay	4 800	3 830	-970	-20,2
Québec	10 750	8 910	-1 840	-17,1
Sherbrooke	3 260	2 520	-740	-22,7
Trois-Rivières	4 250	3 710	-540	-12,7
Montréal	64 360	54 360	-10 000	-15,5
Ottawa–Gatineau, partie Gatineau	3 780	3 410	-370	-9,8
Ontario				
Ottawa–Gatineau, partie Ottawa	7 310	6 340	-970	-13,3
Kingston	1 570	1 420	-150	-9,6
Oshawa	4 890	3 990	-900	-18,4
Toronto	72 910	57 140	-15 770	-21,6
Hamilton	9 050	6 430	-2 620	-29,0
St. Catharines–Niagara	7 990	6 400	-1 590	-19,9
Kitchener–Cambridge–Waterloo	6 250	4 950	-1 300	-20,8
London	6 510	5 810	-700	-10,8
Windsor	5 840	4 180	-1 660	-28,4
Grand Sudbury	2 680	2 190	-490	-18,3
Thunder Bay	1 780	1 550	-230	-12,9
Manitoba				
Winnipeg	6 700	5 970	-730	-10,9
Saskatchewan				
Regina	1 240	1 010	-230	-18,5
Saskatoon	1 940	1 720	-220	-11,3
Alberta				
Calgary	12 150	7 800	-4 350	-35,8
Edmonton	12 760	7 550	-5 210	-40,8
Colombie-Britannique				
Abbotsford–Mission	3 310	3 050	-260	-7,9
Vancouver	28 650	22 510	-6 140	-21,4
Victoria	3 490	2 760	-730	-20,9

^P provisoire

1. Il est possible de consulter en ligne les subdivisions de recensement qui font partie des régions métropolitaines de recensement.

Note(s) : Le nombre de bénéficiaires touchant des prestations ordinaires exclut ceux touchant des prestations en formation, en création d'emploi et en aide au travail autonome, ou d'autres prestations d'emploi et mesures de soutien.

Données offertes gratuitement dans CANSIM : tableaux 276-0001 à 276-0004, 276-0006, 276-0009 et 276-0011.

Définitions, source de données et méthodes : numéro d'enquête 2604.

Il est également possible de consulter des [tableaux de données](#) en ligne. À partir du module *Tableaux sommaires* de notre site Web, sous l'onglet *Ressource clé*, choisissez *Sujet*, puis *Travail*.

Les données de mai sur l'assurance-emploi seront diffusées le 19 juillet.

Pour obtenir plus de renseignements, communiquez avec le Centre de contact national de Statistique Canada au 613-951-8116 ou composez sans frais le 1-800-263-1136 (infostats@statcan.gc.ca).

Pour en savoir davantage sur les concepts, les méthodes et la qualité des données, communiquez avec Anne-Sophie Dorval au 613-951-7611 (anne-sophie.dorval@statcan.gc.ca), Division de la statistique du travail.