

## What you need to know before you Glance

by Tom Vradenburg, Statistics Canada

An old high school teacher of mine used to tell his class, “Don’t compartmentalize your learning.” It was his fancy way of saying, “just because you’re in sociology class doesn’t mean all we’re going to talk about is sociology.”

*Canadian Agriculture at a Glance* is certainly about agriculture. But that’s not all we’re going to talk about.

Agriculture is a business. Agriculture is a way of life. Agriculture produces what we eat — and a lot of products we don’t eat, but use for other things. Agriculture makes the trains roll. Agriculture creates greenhouse gases, and absorbs them too. Agriculture uses new technology and plain old common sense.

### Your starting point

The information and ideas in *Glance* all begin with the Census of Agriculture and other Statistics Canada agricultural surveys. We try to avoid using jargon in this book, and we’ll define technical terms as they arise in each article. However, it’s helpful to understand a few things about the census — how it’s conducted, and what’s done with the data that’s gathered.

### Who counts in the census?

Every five years, each person in Canada is counted in the Census of Population. (The next one will be held on May 16, 2006.) Census forms

## Ce que vous devez savoir avant de jeter un Coup d’œil

par Tom Vradenburg, Statistique Canada

L’un de mes anciens enseignants à l’école secondaire avait l’habitude de dire à sa classe: « Ne compartimentez pas vos connaissances. » C’était sa façon recherchée de dire: « Ce n’est pas parce que vous êtes dans un cours de sociologie que nous parlerons seulement de sociologie. »

*Un coup d’œil sur l’agriculture canadienne* porte certainement sur l’agriculture. Mais ce n’est pas tout ce dont nous allons traiter.

L’agriculture, c’est une entreprise. C’est un mode de vie. L’agriculture produit ce que nous mangeons — et beaucoup d’autres produits que nous ne mangeons pas, mais que nous utilisons à d’autres fins. L’agriculture fait rouler les trains. L’agriculture produit des gaz à effet de serre, mais elle en absorbe aussi. L’agriculture fait appel aux nouvelles technologies et au bon vieux bon sens.

### Votre point de départ

L’information et les idées dans *Coup d’œil* viennent toutes du Recensement de l’agriculture et d’autres enquêtes de Statistique Canada sur l’agriculture. Dans cette publication, nous nous efforçons d’éviter d’utiliser du jargon et nous définirons les termes techniques à mesure qu’ils seront employés dans les articles. Cependant, il est utile de savoir certaines choses sur le recensement — la façon dont il est mené et ce qu’il advient des données recueillies.

### À qui s’adresse le recensement?

Tous les cinq ans, on procède au dénombrement des personnes résidant au Canada dans le cadre du Recensement de la population. (Le prochain aura lieu le

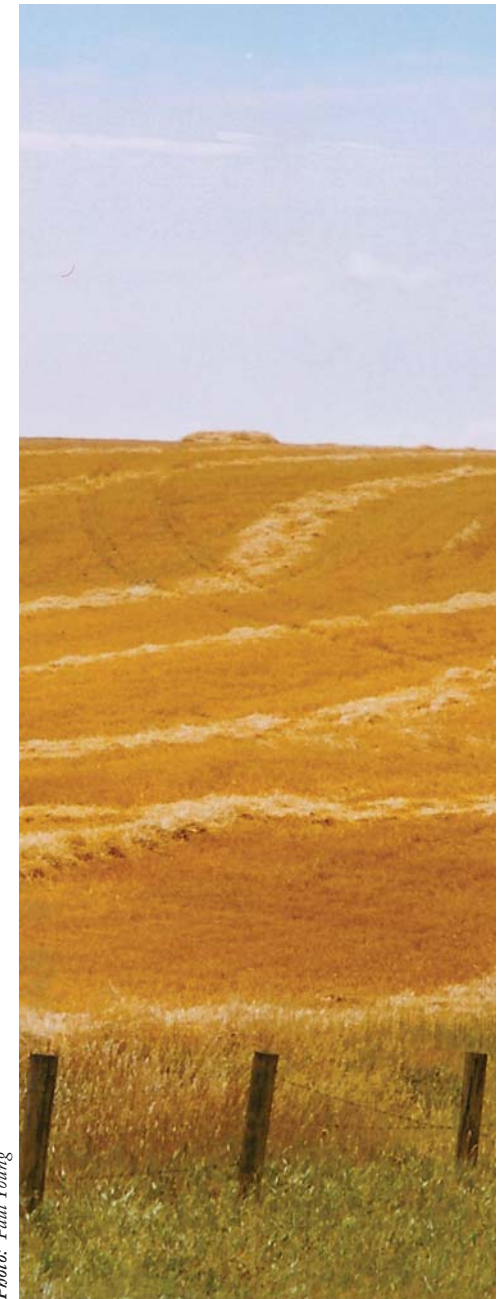


Photo: Paul Young

### How big is a hectare?

All data in *Glance* are expressed in metric units, but for those who feel more comfortable with acres than hectares, the conversion factors are:

1 acre = 0.405 ha

1 ha = 2.471 acres

If you have trouble imagining a hectare, try this: a hectare is roughly the size of a professional baseball field, including the infield and outfield, but not foul territory. (Baseball fields vary in size, but most professional-size fields measure around 330 feet from home plate to the foul poles, and around 400 feet from home plate to the centre field wall).

If you're a hockey fan, a hectare is the area of six standard 200- by 85-foot rinks.

are delivered to every household in the country. If someone in the household operates a farm, a Census of Agriculture questionnaire is also sent. Respondents can mail in the completed paper form, or fill it out online and send it to Statistics Canada via the Internet.

*Canadian Agriculture at a Glance* showcases data from the Census of Agriculture. And to add a human dimension, we combine data from the Census of Population and the Census of Agriculture to build the Agriculture–Population Linkage Database. You can see this database “in action” in “They’re here to farm” on page 27.

### Let’s play “definitions”

Some basic units and terminology are used to collect and compile census data. These are the most common ones you’ll encounter in the articles and accompanying maps.

In 2001, a **census farm** was defined as an agricultural operation that produced at least one of the following products intended for sale: crops (field crops, tree fruits or nuts, berries or grapes, vegetables, seed); livestock (cattle, pigs, sheep, horses, other livestock); poultry (hens, chickens, turkeys, chicks, other poultry); animal products (milk or cream, eggs, wool, furs, meat); or other agricultural products (greenhouse or nursery products, Christmas trees, mushrooms, sod, honey, maple syrup products). When you see farms talked about in our articles, we’re talking about census farms, unless we’ve specified otherwise.

16 mai 2006.) Tous les ménages du pays reçoivent un formulaire de recensement. S’il y a un exploitant agricole dans le ménage, un questionnaire du Recensement de l’agriculture lui est également envoyé. Les répondants peuvent renvoyer la copie papier du formulaire par la poste ou remplir le questionnaire en ligne et le faire parvenir à Statistique Canada par Internet.

*Un coup d’œil sur l’agriculture canadienne* présente les données du Recensement de l’agriculture. Pour ajouter une dimension humaine, on combine les données de ce dernier à celles du Recensement de la population dans la base de données du couplage agriculture–population. Vous pouvez voir cette base de données « en action » dans l’article intitulé « L’agriculture les appelle » à la page 27.

### Parlons « définitions »

Certaines unités de base et expressions sont utilisées dans le cadre de la collecte et de la compilation des données du recensement. Voici les termes les plus communs que vous lirez dans les articles ou les cartes connexes.

En 2001, une **ferme de recensement** était définie comme une exploitation agricole produisant pour la vente au moins un des produits suivants: cultures (grandes cultures, fruits ou noix, petits fruits ou raisin, légumes, graines de semence); bétail (bovins, porcs, moutons, chevaux, autres animaux); volaille (poules, poulets, dindons et dindes, poussins, autres volailles); produits d’origine animale (lait ou crème, œufs, laine, fourrure, viande); ou autres produits agricoles (produits de serre ou de pépinière, arbres de Noël, champignons, gazon, miel, produits de l’érable). Sauf avis contraire, lorsque vous lirez le mot « ferme » dans les articles, il s’agit d’une ferme de recensement.

**Gross farm receipts** is another term you'll see often in the book. This is the total revenue from all farming activities before deducting any expenses. It includes all money from selling farm products, as well as crop insurance payments for crop failures, marketing board payments and money received from government programs. In addition, any money received for providing services to another farm operator, such as planting or harvesting crops, spraying, trucking, or trimming livestock hooves, is also included in gross farm receipts.

It's an important concept. Although Statistics Canada collects information on all farms and doesn't set a receipts threshold, it's important to keep this idea in mind. In some articles, farms are broken down by their receipts to help give an indication of their relative size.

A **farm operator** is a person responsible for the day-to-day management decisions made in operating a census farm. In 1991, 1996 and 2001, more than one operator could be reported for each farm.

A **census division (CD)** is a geographic area established by provincial law. CDs often correspond to counties, regional districts and regional municipalities. *See* the map, "Canada's census divisions" on pages 8 and 9 for the CD boundaries in 2001. CDs are the smallest units that appear on most of the maps in *Glance*.

A **census metropolitan area (CMA)** is a very large urban area that is socially and economically integrated with the adjacent urban and rural areas. This integration is determined primarily by

**Recettes agricoles brutes** est une autre expression que vous verrez souvent dans la présente publication. Il s'agit de l'ensemble des recettes provenant de toutes les activités agricoles avant déduction des dépenses. Cela comprend toutes les recettes provenant de la vente de produits agricoles, ainsi que les indemnités de l'assurance récolte en cas de récolte déficitaire, les versements de l'office de commercialisation et les paiements faits en vertu de programmes gouvernementaux. En outre, tout montant reçu en paiement d'un service rendu à un autre exploitant agricole, comme l'ensemencement ou la récolte d'une culture, la pulvérisation, le camionnage et le parage des sabots du bétail, est également compris dans les recettes agricoles brutes.

Il s'agit d'un concept important. Même si Statistique Canada recueille des renseignements sur l'ensemble des fermes et n'établi pas de seuil de revenu, il est important de garder ce concept en tête parce que, dans certains articles, les fermes sont classées selon leur recettes pour donner une idée de leur taille relative.

L'**exploitant agricole** est la personne chargée de prendre, au jour le jour, les décisions de gestion nécessaires à la bonne marche d'une ferme de recensement. En 1991, en 1996 et en 2001, plus d'un exploitant pouvait être déclaré pour une exploitation donnée.

Une **division de recensement (DR)** est une région géographique établie en vertu de lois provinciales. Les DR correspondent souvent à des comtés, à des districts régionaux ou à des municipalités régionales. *Voir* la carte « Divisions de recensement du Canada » aux pages 8 et 9 pour les frontières des DR en 2001. Les DR sont les plus petites unités qui figurent sur la plupart des cartes dans *Coup d'œil*.

Une **région métropolitaine de recensement (RMR)** est composée d'une très grande région urbaine socialement et économiquement intégrée à des régions urbaines et rurales adjacentes. Cette intégration est déterminée

### Qu'est-ce qu'un hectare?

Toutes les données qui figurent dans *Coup d'œil* sont exprimées en unités métriques, mais pour ceux qui se sentent plus à l'aise avec les acres qu'avec les hectares, voici les facteurs de conversion:

1 acre = 0.405 ha

1 ha = 2.471 acres

Si vous avez du mal à vous représenter ce qu'est un hectare, essayez ceci: un hectare équivaut environ à la taille d'un terrain de baseball professionnel, si l'on inclut le champ intérieur et le champ extérieur, mais pas la zone de fausses balles. (La taille des terrains de baseball varie, mais la plupart des terrains professionnels mesurent environ 330 pi le long de la ligne des buts et environ 400 pi entre le marbre et le mur du champ centre.)

Si vous êtes un amateur de hockey, un hectare équivaut à six fois la surface d'une patinoire de taille standard (200 pi sur 85 pi).

pi = pied





Photo: Paul Young

the flow of commuters between the adjacent urban and rural areas and the urban core. The population of the urban core of a CMA must be at least 100,000 (Table 1).

### Another way to Glance

Most of the articles in this book can also be viewed on the web. Where appropriate, links to other *Glance* articles and other web pages have been added. The *Glance* page can be found at:

[www.statcan.ca/english/agcensus2001/index.htm](http://www.statcan.ca/english/agcensus2001/index.htm)

### Another Glance at the maps

Many of the maps in this book also appear on the Atlas of Canada website, run by Natural Resources Canada ([www.atlas.gc.ca](http://www.atlas.gc.ca)). If you're near a computer that's wired to the Internet, it's worth having a look at these maps as you read along. If you're reading an article online, note the links on the maps; click them to see the corresponding Atlas of Canada map.

The Atlas of Canada maps are more versatile and have more features and content than the maps you see in this book. For example, you can zoom in and out and view extra dimensions on the online maps.

### A note for teachers

Teacher's kit materials for most of the articles in *Glance* can be downloaded free of charge from this page on Statistics Canada's Education Resources site:

<http://www.statcan.ca/english/kits/agric04/intro.htm>

principalement par le flux des navetteurs entre les banlieues urbaines et rurales et le noyau urbain. La population du noyau urbain d'une RMR doit être d'au moins 100,000 habitants (tableau 1).

### Une autre façon de jeter un Coup d'œil

La plupart des articles de cette publication peuvent également être consultés sur le Web. Des liens menant à des articles connexes dans le *Coup d'œil* et à d'autres pages Web pertinentes ont été ajoutés. La page du *Coup d'œil* se trouve à l'adresse:

[www.statcan.ca/francais/agcensus2001/index\\_f.htm](http://www.statcan.ca/francais/agcensus2001/index_f.htm)

### Un autre Coup d'œil sur les cartes

Bon nombre de cartes de cette publication figurent aussi sur le site Web de l'Atlas du Canada, administré par Ressources naturelles Canada ([www.atlas.gc.ca](http://www.atlas.gc.ca)). Si vous avez accès à un ordinateur connecté à l'Internet, il vaudrait la peine de jeter un coup d'œil à ces cartes pendant votre lecture. Vous avez remarqué les liens sur les cartes? Cliquez dessus pour vous rendre à la carte correspondante dans l'Atlas du Canada.

En effet, les cartes de l'Atlas du Canada sont plus polyvalentes et offrent plus de fonctions et de contenu que celles de la présente publication. Par exemple, les zooms avant et arrière vous permettront de changer l'échelle d'affichage des cartes en ligne.

### Note aux enseignants

Vous pouvez télécharger gratuitement des trousseaux pédagogiques relatives à la plupart des articles de *Coup d'œil* du site de ressources éducatives de Statistique Canada à l'adresse suivante:

[http://www.statcan.ca/francais/kits/agric04/intro\\_f.htm](http://www.statcan.ca/francais/kits/agric04/intro_f.htm)

Table 1

## Canada's census metropolitan areas

Census metropolitan area	Population in 2001 Population en 2001	Région métropolitaine de recensement
St. John's (N.L.)	172,918	St. John's (T.-N.-L.)
Halifax (N.S.)	359,183	Halifax (N.-É.)
Saint John (N.B.)	122,678	Saint John (N.-B.)
Chicoutimi–Jonquière (Que.)	154,938	Chicoutimi–Jonquière (Qc)
Québec (Que.)	682,757	Québec (Qc)
Sherbrooke (Que.)	153,811	Sherbrooke (Qc)
Trois-Rivières (Que.)	137,507	Trois-Rivières (Qc)
Montréal (Que.)	3,426,350	Montréal (Qc)
Ottawa–Gatineau (Ont./Que.)	1,063,664	Ottawa–Gatineau (Ont./Qc)
Kingston (Ont.)	146,838	Kingston (Ont.)
Oshawa (Ont.)	296,298	Oshawa (Ont.)
Toronto (Ont.)	4,682,897	Toronto (Ont.)
Hamilton (Ont.)	662,401	Hamilton (Ont.)
St. Catharines–Niagara (Ont.)	377,009	St. Catharines–Niagara (Ont.)
Kitchener (Ont.)	414,284	Kitchener (Ont.)
London (Ont.)	432,451	London (Ont.)
Windsor (Ont.)	307,877	Windsor (Ont.)
Greater Sudbury (Ont.)	155,601	Greater Sudbury (Ont.)
Thunder Bay (Ont.)	121,986	Thunder Bay (Ont.)
Winnipeg (Man.)	671,274	Winnipeg (Man.)
Regina (Sask.)	192,800	Regina (Sask.)
Saskatoon (Sask.)	225,927	Saskatoon (Sask.)
Edmonton (Alta.)	937,845	Edmonton (Alb.)
Calgary (Alta.)	951,395	Calgary (Alb.)
Abbotsford (B.C.)	147,370	Abbotsford (C.-B.)
Vancouver (B.C.)	1,986,965	Vancouver (C.-B.)
Victoria (B.C.)	311,902	Victoria (C.-B.)

Source: 2001 Census of Population

### Think outside the compartment

So, get ready to explore Canadian agriculture. But remember, we're not going to talk just about farming. Be prepared to go wherever your interest takes you!

Tableau 1

## Régions métropolitaines de recensement du Canada

Census metropolitan area	Population in 2001 Population en 2001	Région métropolitaine de recensement
St. John's (N.L.)	172,918	St. John's (T.-N.-L.)
Halifax (N.S.)	359,183	Halifax (N.-É.)
Saint John (N.B.)	122,678	Saint John (N.-B.)
Chicoutimi–Jonquière (Que.)	154,938	Chicoutimi–Jonquière (Qc)
Québec (Que.)	682,757	Québec (Qc)
Sherbrooke (Que.)	153,811	Sherbrooke (Qc)
Trois-Rivières (Que.)	137,507	Trois-Rivières (Qc)
Montréal (Que.)	3,426,350	Montréal (Qc)
Ottawa–Gatineau (Ont./Que.)	1,063,664	Ottawa–Gatineau (Ont./Qc)
Kingston (Ont.)	146,838	Kingston (Ont.)
Oshawa (Ont.)	296,298	Oshawa (Ont.)
Toronto (Ont.)	4,682,897	Toronto (Ont.)
Hamilton (Ont.)	662,401	Hamilton (Ont.)
St. Catharines–Niagara (Ont.)	377,009	St. Catharines–Niagara (Ont.)
Kitchener (Ont.)	414,284	Kitchener (Ont.)
London (Ont.)	432,451	London (Ont.)
Windsor (Ont.)	307,877	Windsor (Ont.)
Greater Sudbury (Ont.)	155,601	Greater Sudbury (Ont.)
Thunder Bay (Ont.)	121,986	Thunder Bay (Ont.)
Winnipeg (Man.)	671,274	Winnipeg (Man.)
Regina (Sask.)	192,800	Regina (Sask.)
Saskatoon (Sask.)	225,927	Saskatoon (Sask.)
Edmonton (Alta.)	937,845	Edmonton (Alb.)
Calgary (Alta.)	951,395	Calgary (Alb.)
Abbotsford (B.C.)	147,370	Abbotsford (C.-B.)
Vancouver (B.C.)	1,986,965	Vancouver (C.-B.)
Victoria (B.C.)	311,902	Victoria (C.-B.)

Source: Recensement de la population de 2001

### Décompartmentez votre esprit

Vous êtes maintenant prêt à explorer l'agriculture canadienne. Mais n'oubliez pas, il ne sera pas uniquement question d'agriculture. Soyez prêt à aller là où votre intérêt vous mènera!

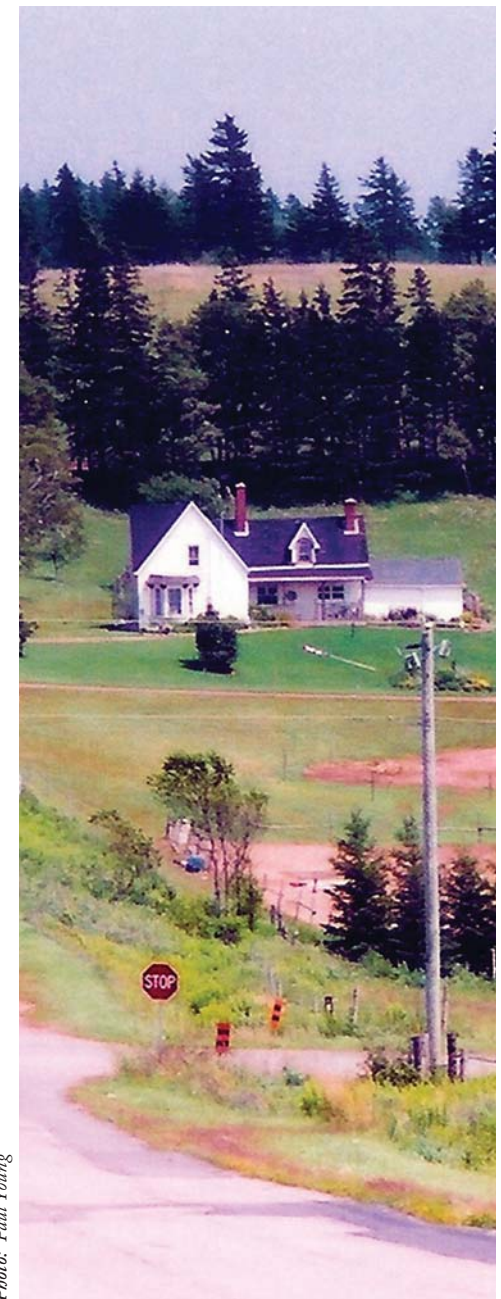
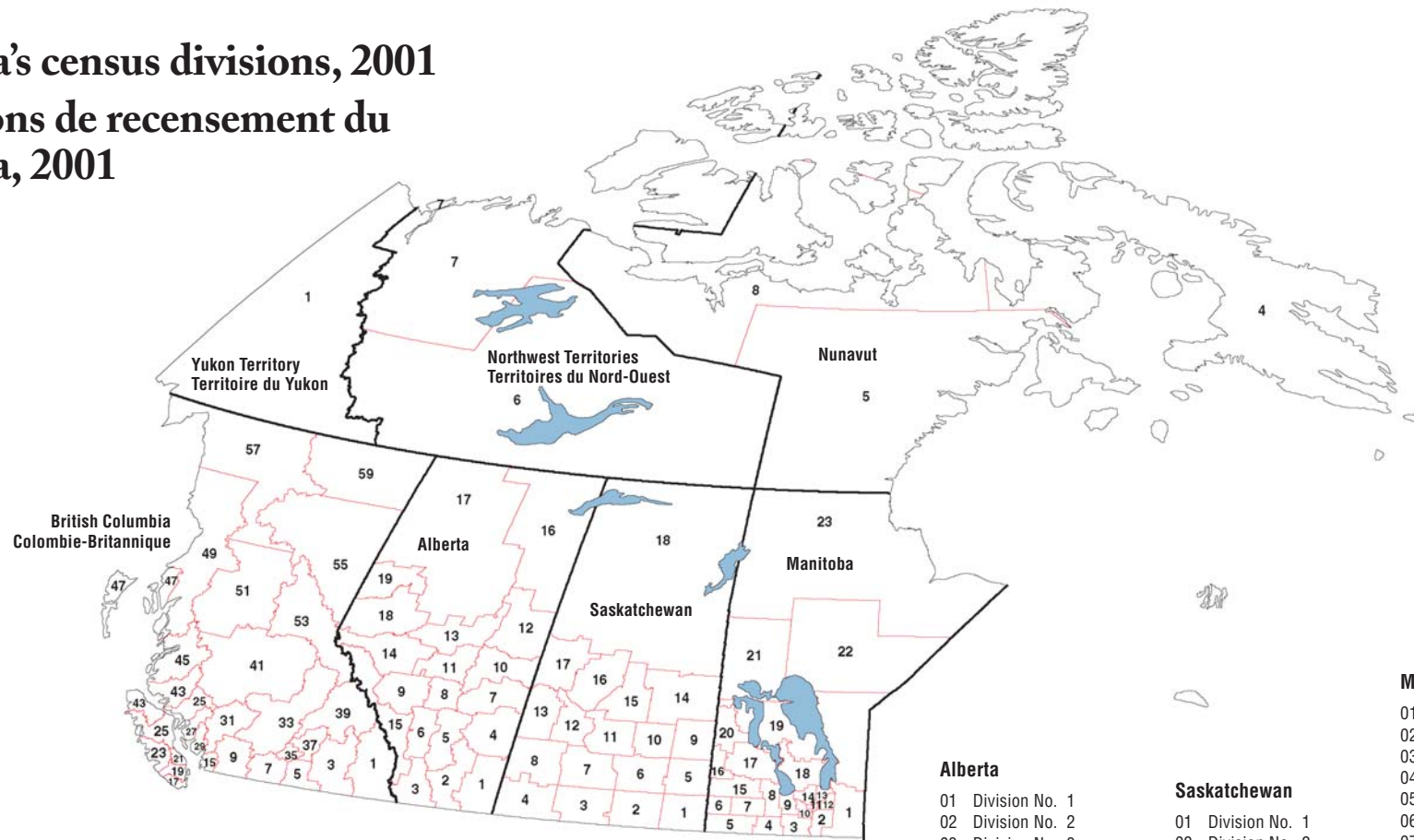


Photo: Paul Young

# Canada's census divisions, 2001

## Divisions de recensement du Canada, 2001



### Yukon Territory Territoire du Yukon

01 Yukon

### Northwest Territories Territoires du Nord-Ouest

06 Fort Smith Region  
07 Inuvik Region

### Nunavut

04 Baffin Region  
05 Keewatin Region  
08 Kitikmeot Region

### British Columbia Colombie-Britannique

01 East Kootenay Regional District  
03 Central Kootenay Regional District  
05 Kootenay Boundary Regional District  
07 Okanagan-Similkameen Regional District  
09 Fraser Valley Regional District  
15 Greater Vancouver Regional District  
17 Capital Regional District  
19 Nanaimo Regional District  
21 Alberni-Clayoquot Regional District  
25 Comox-Strathcona Regional District  
27 Powell River Regional District  
29 Sunshine Coast Regional District

31 Squamish-Lillooet Regional District  
33 Thompson-Nicola Regional District  
35 Central Okanagan Regional District  
37 North Okanagan Regional District  
39 Columbia-Shuswap Regional District  
41 Cariboo Regional District  
43 Mount Waddington Regional District  
45 Central Coast Regional District  
47 Skeena-Queen Charlotte Regional District  
49 Kitimat-Stikine Regional District  
51 Bulkley-Nechako Regional District  
53 Fraser-Fort George Regional District  
55 Peace River Regional District  
57 Stikine Region  
59 Northern Rockies Regional District

### Alberta

01 Division No. 1  
02 Division No. 2  
03 Division No. 3  
04 Division No. 4  
05 Division No. 5  
06 Division No. 6  
07 Division No. 7  
08 Division No. 8  
09 Division No. 9  
10 Division No. 10  
11 Division No. 11  
12 Division No. 12  
13 Division No. 13  
14 Division No. 14  
15 Division No. 15  
16 Division No. 16  
17 Division No. 17  
18 Division No. 18  
19 Division No. 19

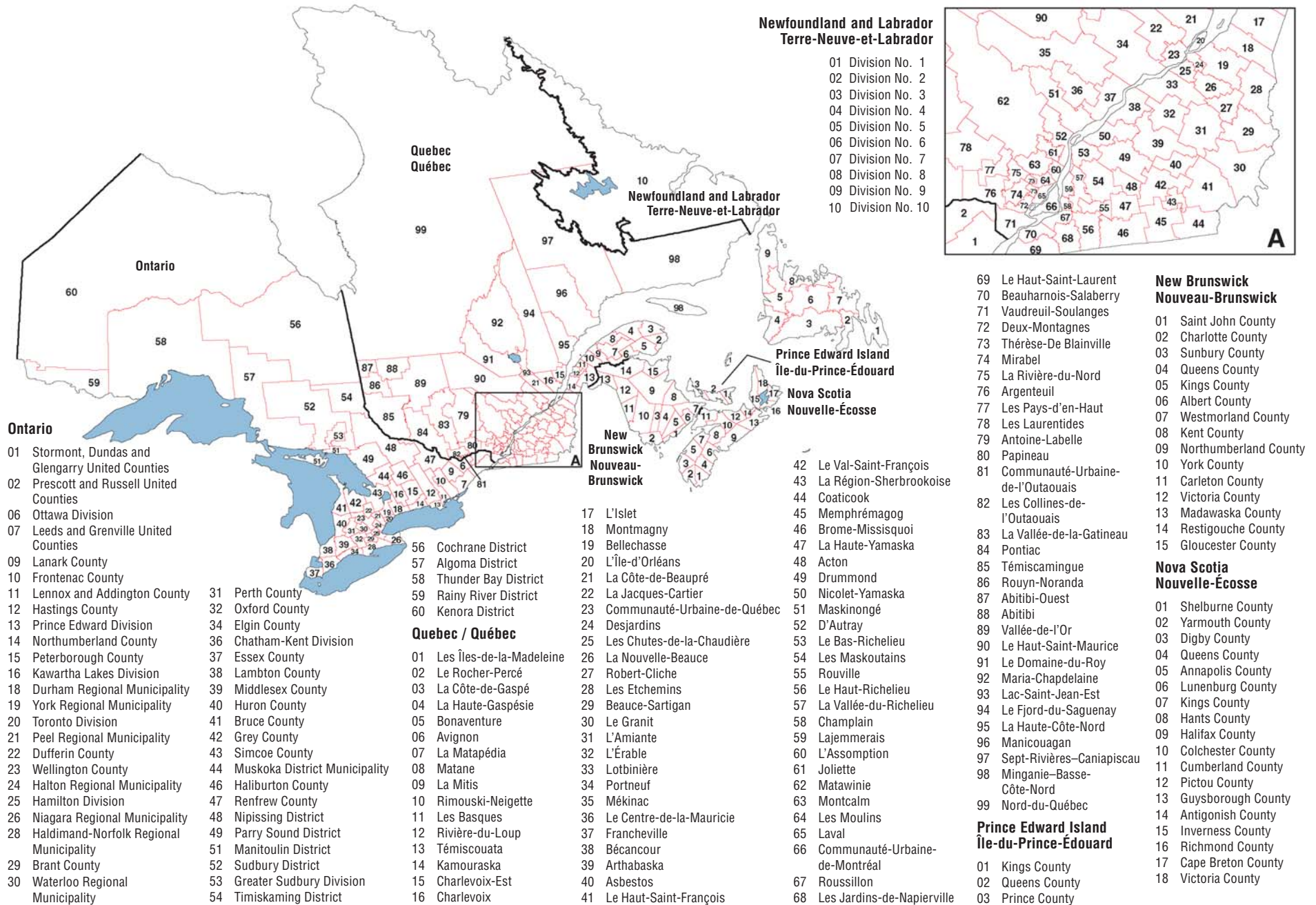
### Saskatchewan

01 Division No. 1  
02 Division No. 2  
03 Division No. 3  
04 Division No. 4  
05 Division No. 5  
06 Division No. 6  
07 Division No. 7  
08 Division No. 8  
09 Division No. 9  
10 Division No. 10  
11 Division No. 11  
12 Division No. 12  
13 Division No. 13  
14 Division No. 14  
15 Division No. 15  
16 Division No. 16  
17 Division No. 17  
18 Division No. 18

### Manitoba

01 Division No. 1  
02 Division No. 2  
03 Division No. 3  
04 Division No. 4  
05 Division No. 5  
06 Division No. 6  
07 Division No. 7  
08 Division No. 8  
09 Division No. 9  
10 Division No. 10  
11 Division No. 11  
12 Division No. 12  
13 Division No. 13  
14 Division No. 14  
15 Division No. 15  
16 Division No. 16  
17 Division No. 17  
18 Division No. 18  
19 Division No. 19  
20 Division No. 20  
21 Division No. 21  
22 Division No. 22  
23 Division No. 23







*Photo: Paul Young*