

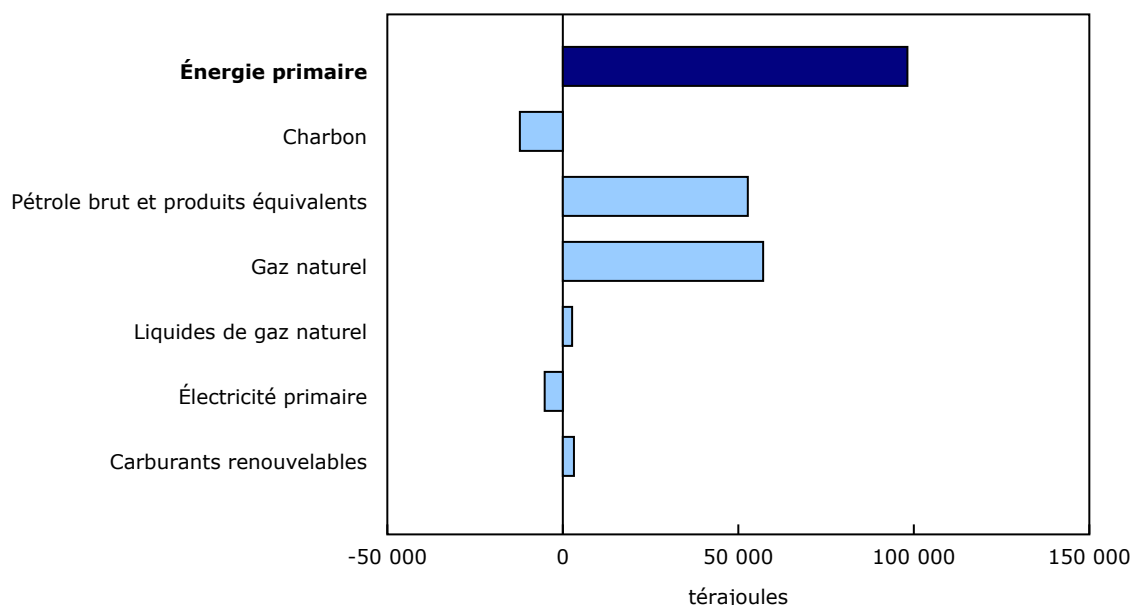
Statistiques de l'énergie, février 2026

Diffusé à 8 h 30, heure de l'Est dans Le Quotidien, le mercredi 29 avril 2026

En février, la production d'énergie primaire a progressé de 5,2 % d'une année à l'autre, et ce sont le gaz naturel (+9,0 %) et pétrole brut et les produits équivalents (+5,8 %) qui ont le plus contribué à cette hausse. La production d'énergie secondaire (+0,0 %) est quant à elle restée essentiellement stable, la hausse enregistrée dans le sous-secteur des produits pétroliers raffinés ayant été en grande partie contrebalancée par la baisse observée au chapitre du coke.

Graphique 1

Contribution d'une année à l'autre à la variation de la production d'énergie primaire



Source(s) : Tableau 25-10-0079-01.

Pour obtenir plus de renseignements sur l'énergie au Canada, notamment sur la production, la consommation, le commerce international et bien plus encore, veuillez consulter le portail du [Centre canadien d'information sur l'énergie](#) et suivre #InfoÉnergie sur les médias sociaux.

La production de gaz naturel continue d'augmenter en février

En février, la production de gaz naturel marchand a enregistré une hausse marquée de 9,0 % d'une année à l'autre pour atteindre 693,7 millions de gigajoules. Il s'agit du 12^e mois consécutif d'augmentation d'une année à l'autre, et la production a été stimulée par la demande croissante pour les exportations. La production s'est chiffrée à 24,8 millions de gigajoules en moyenne par jour en février, soit le niveau quotidien le plus élevé de la série de données qui a débuté en janvier 2016.

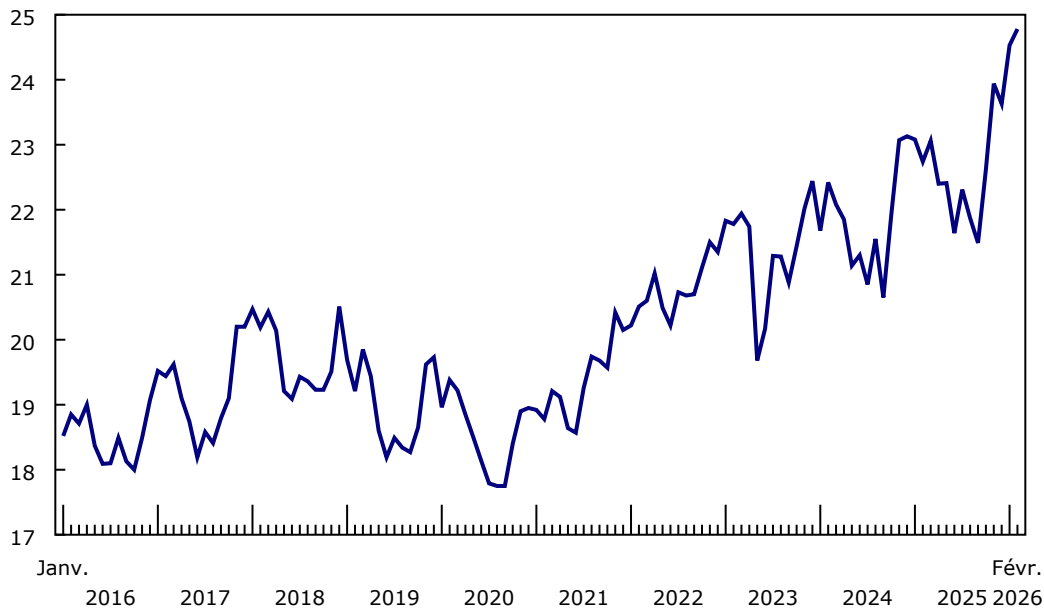
Les exportations totales de gaz naturel ont augmenté de 7,9 % d'une année à l'autre pour s'élever à 353,1 millions de gigajoules en février 2026. Les exportations vers les États-Unis ont reculé de 6,0 % pour se situer à 307,8 millions de gigajoules, alors que les températures plus chaudes par rapport à un an plus tôt ont entraîné



une baisse de la demande. Les exportations vers des pays autres que les États-Unis se sont établies à 45,3 millions de gigajoules en février. Toutes les exportations canadiennes de gaz naturel vers des pays autres que les États-Unis ont été destinées aux marchés asiatiques.

Graphique 2 Production journalière moyenne de gaz naturel commercialisable

millions de gigajoules



Source(s) : Tableaux 25-10-0055-01 et 25-10-0086-01.

La production de pétrole brut affiche une progression constante

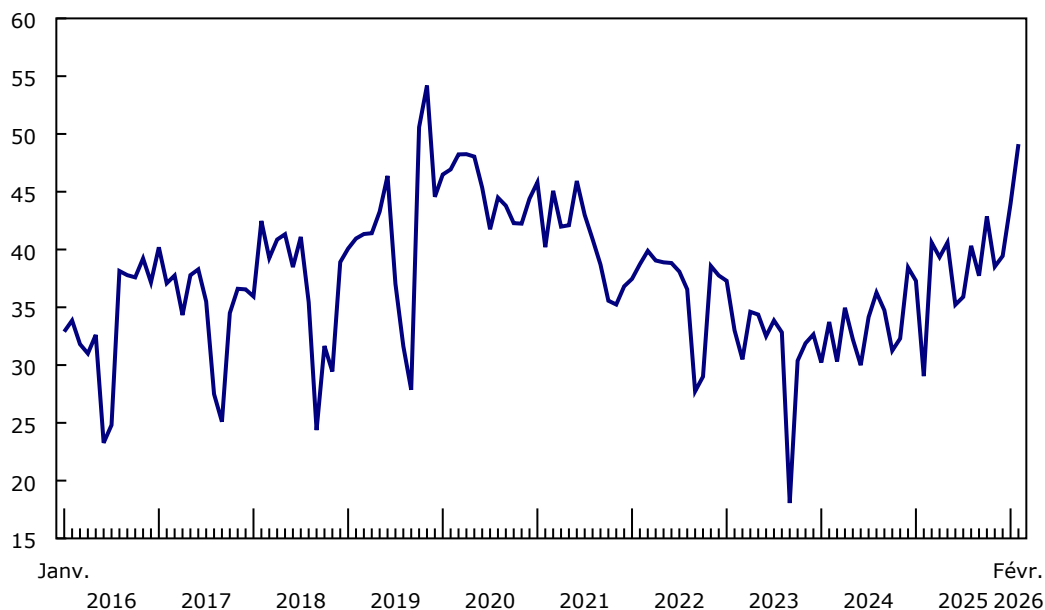
La production de pétrole brut et de produits équivalents a progressé de 5,8 % en février pour atteindre 24,3 millions de mètres cubes, ce qui représente la neuvième hausse mensuelle consécutive observée d'une année à l'autre.

L'extraction de pétrole (à l'exclusion des sables bitumineux), qui a crû de 12,3 % pour se chiffrer à 6,1 millions de mètres cubes, a le plus contribué à cette augmentation en février. La hausse la plus notable a été observée au large de Terre-Neuve-et-Labrador, où la production de pétrole brut a enregistré une hausse marquée de 69,2 % par rapport au plus faible niveau observé en février 2025 et le volume quotidien a atteint 49,1 milliers de mètres cubes par jour. Il s'agit du volume quotidien le plus élevé observé dans la province depuis novembre 2019.

La production de sables bitumineux a elle aussi progressé en février 2026, en hausse de 3,0 % pour se chiffrer à 15,5 millions de mètres cubes. L'augmentation de 7,3 % de la production de pétrole brut bitumineux a été atténuée par la baisse de 3,5 % de la production de pétrole brut synthétique attribuable à l'entretien partiel effectué.

Graphique 3**Production journalière moyenne de pétrole brut à Terre-Neuve-et-Labrador**

millions de mètres cubes



Source(s) : Tableau 25-10-0063-01.

Le transport de pétrole brut et de produits équivalents par pipeline de l'Alberta à la Colombie-Britannique a reculé de 17,3 % pour s'établir à 1,5 million de mètres cubes en février. Il s'agit du plus faible volume mensuel observé depuis le premier mois complet d'exploitation du prolongement du pipeline Trans Mountain en juin 2024. Cette baisse est attribuable à un incident mécanique survenu dans le port de Vancouver qui a entraîné l'interruption des exportations maritimes pendant plusieurs jours, en plus de l'entretien planifié dans une raffinerie de Burnaby, en Colombie-Britannique.

La production d'électricité diminue en février

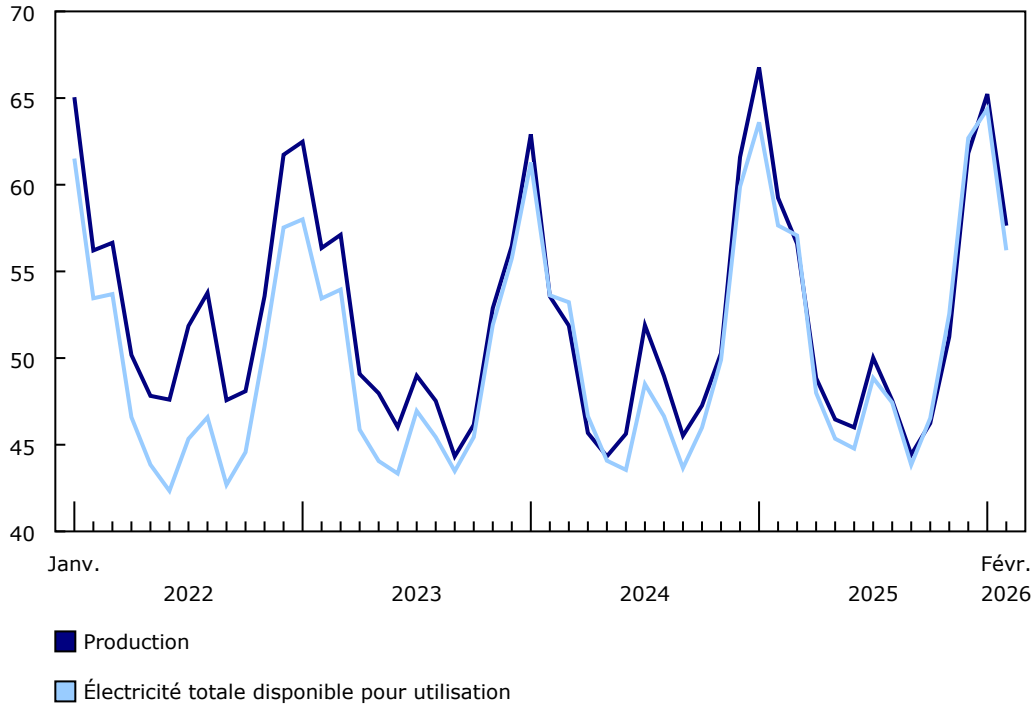
En février, la production totale d'électricité au Canada a reculé de 2,7 % d'une année à l'autre pour s'établir à 57,6 millions de mégawattheures (MWh). Parallèlement, l'électricité disponible aux fins de consommation a affiché une diminution de 2,5 % pour se situer à 56,2 millions de MWh. Les températures plus élevées qu'en février 2025 ont probablement contribué à la baisse de la demande.

Les diminutions de la production d'hydroélectricité (-4,2 %), d'électricité à partir de combustibles (-1,2 %) et d'énergie éolienne (-1,7 %) en février 2026 ont été partiellement compensées par les augmentations de la production à partir d'énergie solaire (+37,4 %) et d'énergie nucléaire (+0,2 %).

Les importations d'électricité en provenance des États-Unis, le seul partenaire commercial du Canada en ce qui concerne l'électricité, ont augmenté de 0,6 % pour atteindre 1,9 million de MWh en février, tandis que les exportations ont diminué de 4,5 % pour s'établir à 3,3 millions de MWh.

Graphique 4
Production et consommation d'électricité au Canada

millions de mégawattheures



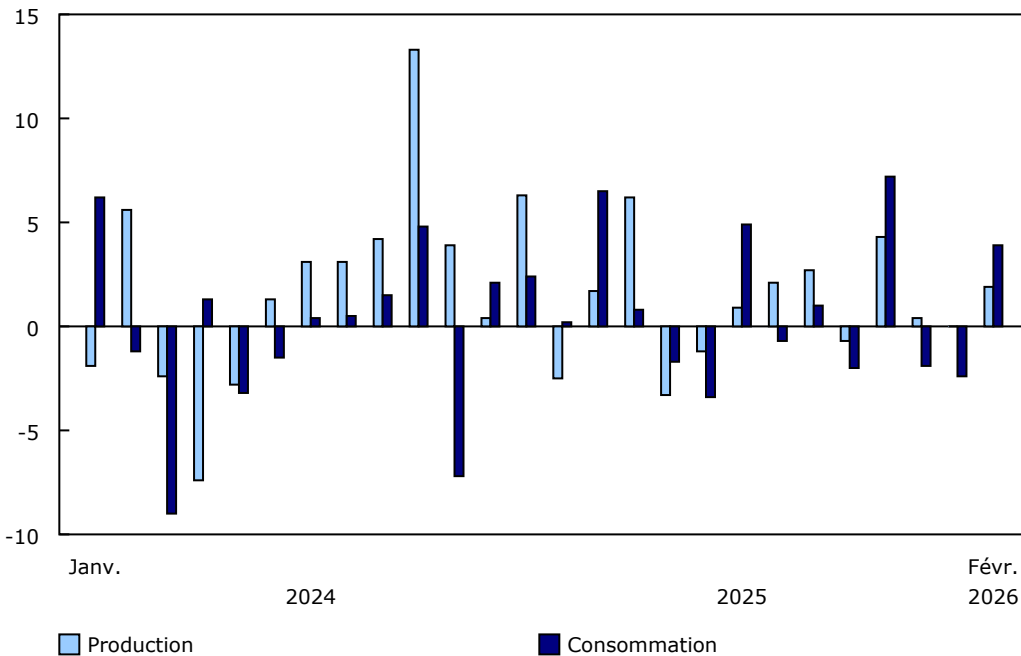
Source(s) : Tableaux 25-10-0015-01 et 25-10-0016-01.

La production de produits pétroliers finis et de carburants renouvelables progresse en février

En février, la production de produits pétroliers finis s'est accrue de 1,9 % d'une année à l'autre pour atteindre 9,0 millions de mètres cubes. Cette augmentation est principalement attribuable à la production d'essence à moteur finie (+5,2 %) et de carburant léger (+4,3 %). Parallèlement, la consommation de produits pétroliers finis a augmenté de 3,9 % d'une année à l'autre pour s'élever à 7,9 millions de mètres cubes.

Graphique 5 Production et consommation de produits pétroliers raffinés au Canada

variation en pourcentage d'une année à l'autre



Source(s) : Tableau 25-10-0081-01.

La production de carburants renouvelables a affiché une progression marquée de 52,4 % d'une année à l'autre pour se chiffrer à 0,3 million de mètres cubes en février, en partie en raison du retour en production, au cours de la dernière année, d'une installation précédemment à l'arrêt.

Regard sur le Canada et les États-Unis

Pour obtenir des données et des analyses sur les secteurs touchés par la relation socioéconomique entre le Canada et les États-Unis, veuillez consulter la page Web [Regard sur le Canada et les États-Unis](#).

Le premier terminal d'exportation de gaz naturel liquéfié (GNL) du Canada, situé à Kitimat, en Colombie-Britannique, a commencé à expédier du GNL vers le marché mondial en juillet 2025. Avant cela, toutes les exportations canadiennes de gaz naturel étaient expédiées aux États-Unis. Une nouvelle série de données est désormais accessible dans le tableau [25-10-0086-01](#) dans le cadre de l'enquête mensuelle sur le gaz naturel, qui comprend des données sur les exportations de gaz naturel vers les pays autres que les États-Unis.

Pour obtenir plus de renseignements sur les données relatives aux exportations de GNL produites par Statistique Canada, voir [DONNÉES D'EXPORTATION DE GNL : Explication de la Régie et de Statistique Canada](#).

Note aux lecteurs

Le Programme de la statistique de l'énergie repose sur les données recueillies auprès de répondants ainsi que sur des données administratives.

Le tableau Statistiques consolidées de l'énergie (25-10-0079-01) présente des données mensuelles sur les sources primaires et secondaires d'énergie, selon le type de combustible, en térajoules (p. ex. le pétrole brut, le gaz naturel, l'électricité, le charbon), ainsi que les caractéristiques de l'offre et de la demande (p. ex. la production, les exportations, les importations) pour le Canada. Pour en savoir plus, veuillez consulter le [Guide de l'utilisateur : tableau des statistiques consolidées de l'énergie](#).

Les données figurant dans le présent communiqué ne sont pas désaisonnalisées.

Le communiqué « Statistiques de l'énergie » s'appuie sur les programmes d'enquête suivants :

- Pétrole brut et gaz naturel (numéro d'enquête [2198](#); tableaux 25-10-0036-01, 25-10-0055-01 et 25-10-0063-01).
- Transport et entreposage d'énergie (numéro d'enquête [5300](#); tableaux 25-10-0075-01 et 25-10-0077-01).
- Transport, entreposage et distribution de gaz naturel (numéros d'enquête [2149](#), [5210](#) et [5215](#); tableaux 25-10-0057-01, 25-10-0058-01, 25-10-0059-01 et 25-10-0086-01).
- Produits pétroliers raffinés (numéro d'enquête [2150](#); tableau 25-10-0081-01).
- Données supplémentaires provenant de l'Enquête mensuelle sur les carburants renouvelables et l'hydrogène (numéro d'enquête [5294](#); tableau 25-10-0082-01), offertes sur demande.
- Statistiques de l'énergie électrique (numéro d'enquête [2151](#); tableaux 25-10-0015-01 et 25-10-0016-01).
- Statistiques du charbon et du coke (numéros d'enquête [2147](#) et [2003](#); tableaux 25-10-0045-01 et 25-10-0046-01).

Révisions

Les données sur l'énergie, provenant d'enquêtes et de sources administratives, peuvent faire l'objet de révisions afin de refléter de nouveaux renseignements ou des renseignements mis à jour. Des révisions historiques sont également effectuées périodiquement.

Dans le cadre de la présente diffusion, des révisions ont été apportées aux séries de données suivantes :

- [Tableau 25-10-0086-01](#): Les données relatives au gaz naturel ont été révisées pour le mois de janvier 2026.
- [Tableau 25-10-0079-01](#): Les données relatives aux statistiques consolidées de l'énergie ont été révisées pour intégrer les données révisées mentionnées ci-dessus.

À compter du mois de référence de janvier 2026, les tableaux 25-10-0057-01 (Entreposage du gaz naturel canadien, mensuel), 25-10-0058-01 (Données mensuelles canadiennes sur le transport de gaz naturel), 25-10-0059-01 (Distribution du gaz naturel canadien mensuelle) et 25-10-0055-01 (Approvisionnements et utilisations du gaz naturel) ont été remplacés par le tableau 25-10-0086-01 (Approvisionnements et utilisations du gaz naturel).

Le tableau 25-10-0086-01 contient de nouvelles données : recettes en provenance d'autres provinces, livraisons vers d'autres provinces, importations en provenance des États-Unis, importations en provenance d'autres pays, exportations vers les États-Unis, exportations vers d'autres pays, livraisons aux usines de traitement du gaz naturel, différences de mesure, pertes en ligne et ajustements. Ces données permettent de brosser un portrait plus complet des approvisionnements et des utilisations du gaz naturel au Canada.

Dans les prochains mois, les données historiques remontant à janvier 2016 seront ajoutées au tableau 25-10-0086-01. Cette mise à jour inclut des données remontant à janvier 2025.

Des données d'[Environnement et Changement climatique Canada](#) sont parfois utilisées dans le cadre du Programme de la statistique de l'énergie, soit les degrés-jours de refroidissement (DJR) ou les degrés-jours de chauffage (DJC), comme mesures de la température. Les DJR correspondent au lien entre la température extérieure et la nécessité de refroidir l'intérieur pour maintenir la température ambiante. Le nombre de DJR augmente à mesure que la température extérieure monte. À l'opposé, les DJC rendent compte de la nécessité de chauffer l'intérieur pour maintenir la température ambiante. À mesure que la température extérieure baisse, le nombre de DJC augmente.

Tableaux disponibles : [25-10-0015-01](#), [25-10-0016-01](#), [25-10-0036-01](#), [25-10-0045-01](#), [25-10-0046-01](#), [25-10-0063-01](#), [25-10-0079-01](#), [25-10-0081-01](#) et [25-10-0082-01](#).

Définitions, source de données et méthodes : numéros d'enquête [2003](#), [2147](#), [2149](#), [2150](#), [2151](#), [2198](#), [5210](#), [5215](#), [5294](#) et [5300](#).

Pour obtenir plus de renseignements ou pour en savoir davantage sur les concepts, les méthodes et la qualité des données, communiquez avec nous au 514-283-8300 ou composez sans frais le 1-800-263-1136 (infostats@statcan.gc.ca), ou communiquez avec les Relations avec les médias (statcan.mediahotline-ligneinfomedias.statcan@statcan.gc.ca).