

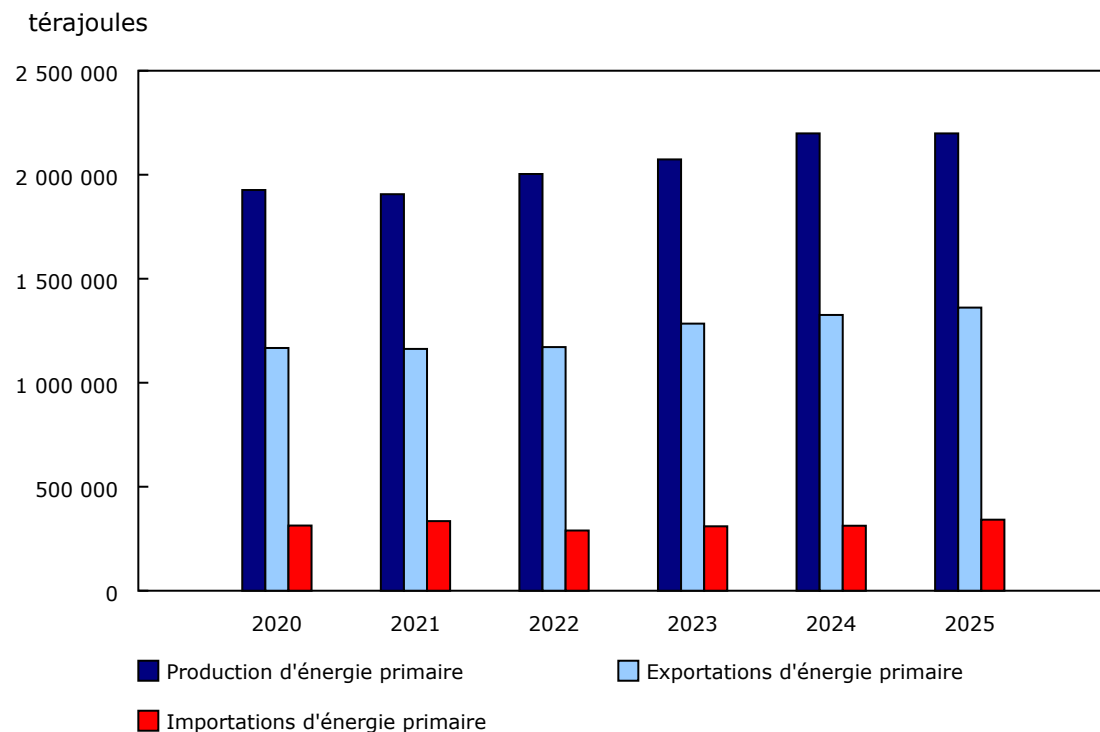
# Statistiques de l'énergie, décembre 2025

Diffusé à 8 h 30, heure de l'Est dans Le Quotidien, le lundi 2 mars 2026

La production d'énergie primaire a atteint 2,2 millions de térajoules en décembre, demeurant essentiellement inchangée par rapport à décembre 2024. La production d'énergie secondaire a quant à elle progressé de 3,1 %, et c'est l'électricité secondaire (+16,5 %) qui a affiché la croissance la plus marquée.

## Graphique 1

Production, exportations et importations d'énergie primaire pour le mois de décembre, de 2020 à 2025



Source(s) : Tableau 25-10-0079-01.

Pour obtenir plus de renseignements sur l'énergie au Canada, notamment sur la production, la consommation, le commerce international et bien plus encore, veuillez consulter le portail du [Centre canadien d'information sur l'énergie](#) et suivre #InfoÉnergie sur les médias sociaux.

## La production de pétrole brut affiche un niveau mensuel record

En décembre, la production de pétrole brut et de produits équivalents s'est accrue de 2,8 % pour se chiffrer à 27,8 millions de mètres cubes. Il s'agit du volume mensuel le plus élevé depuis le début de la série de données en 2016.

L'extraction de sables bitumineux, qui a progressé de 3,9 % pour atteindre 18,5 millions de mètres cubes, a le plus contribué à la hausse globale. Cette augmentation est principalement attribuable à la production de pétrole brut bitumineux, qui a crû de 7,7 % pour s'élever à 11,6 millions de mètres cubes, ce qui représente le niveau le plus



Statistique  
Canada

Statistics  
Canada

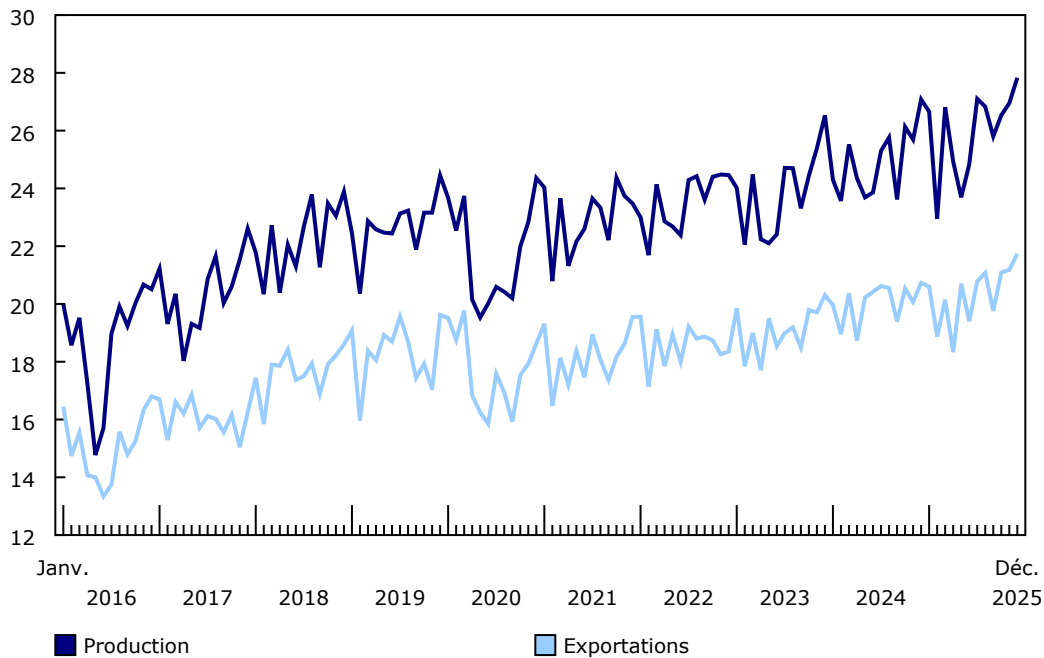
Canada

élevé de la série. Parallèlement, la baisse de production de pétrole brut synthétique a contrebalancé en partie la hausse; la production a reculé de 2,0 % pour s'établir à 6,9 millions de mètres cubes après avoir atteint un niveau de production mensuelle record en novembre (7,1 millions de mètres cubes).

Les exportations de pétrole brut et de produits équivalents ont augmenté de 4,9 % en décembre pour atteindre 21,7 millions de mètres cubes, un sommet inégalé dans la série. Les exportations à destination des pays autres que les États-Unis ont le plus contribué à la hausse globale; elles ont progressé de 136,6 % pour s'élever à 2,4 millions de mètres cubes. Ces exportations ont représenté 11,1 % de toutes les exportations de pétrole brut du Canada. Les exportations vers les États-Unis par pipeline ont légèrement augmenté (+0,4 %) pour atteindre 18,2 millions de mètres cubes; il s'agit de la première hausse mensuelle d'une année à l'autre en 11 mois.

## Graphique 2 Production et exportations de pétrole brut et de produits équivalents

millions de mètres cubes



Source(s) : Tableau 25-20-0063-01.

## La production de gaz naturel atteint un nouveau sommet dans la série

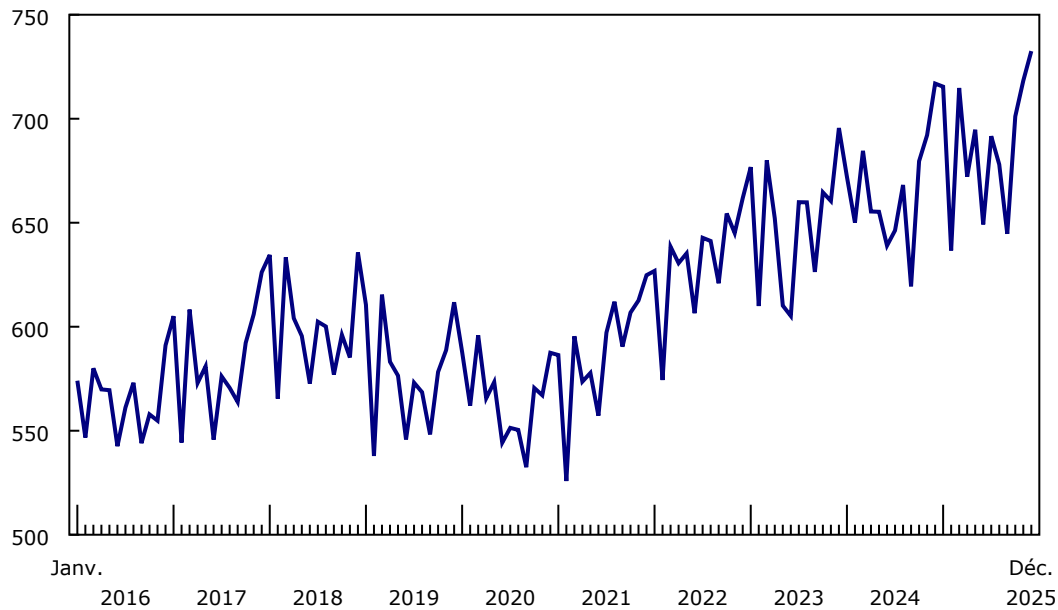
En décembre, la production de gaz naturel marchand a progressé de 2,2 % d'une année à l'autre pour s'élever à 732,5 millions de gigajoules, dépassant la production enregistrée en novembre (718,3 millions de gigajoules) et atteignant ainsi un sommet inégalé dans la série. Cette croissance est surtout attribuable à la Colombie-Britannique; la production dans la province s'est accrue de 4,4 % d'une année à l'autre.

La consommation intérieure de gaz naturel a progressé de 7,8 % d'une année à l'autre pour atteindre 582,4 millions de gigajoules, en partie en raison des températures qui ont été plus froides en décembre 2025 qu'en décembre 2024. La consommation industrielle en Ontario (+25,9 %) a le plus contribué à la hausse enregistrée, ce qui va de pair avec l'augmentation de la production d'électricité à partir de combustibles dans la province.

Les exportations de gaz naturel se sont accrues de 3,6 % pour se chiffrer à 354,3 millions de gigajoules, et la grande majorité (342,0 millions de gigajoules) de ces exportations ont été expédiées aux États-Unis, où le temps froid a fait augmenter la demande.

### Graphique 3 Production marchande de gaz naturel

millions de gigajoules



Source(s) : Tableau [25-10-0055-01](#).

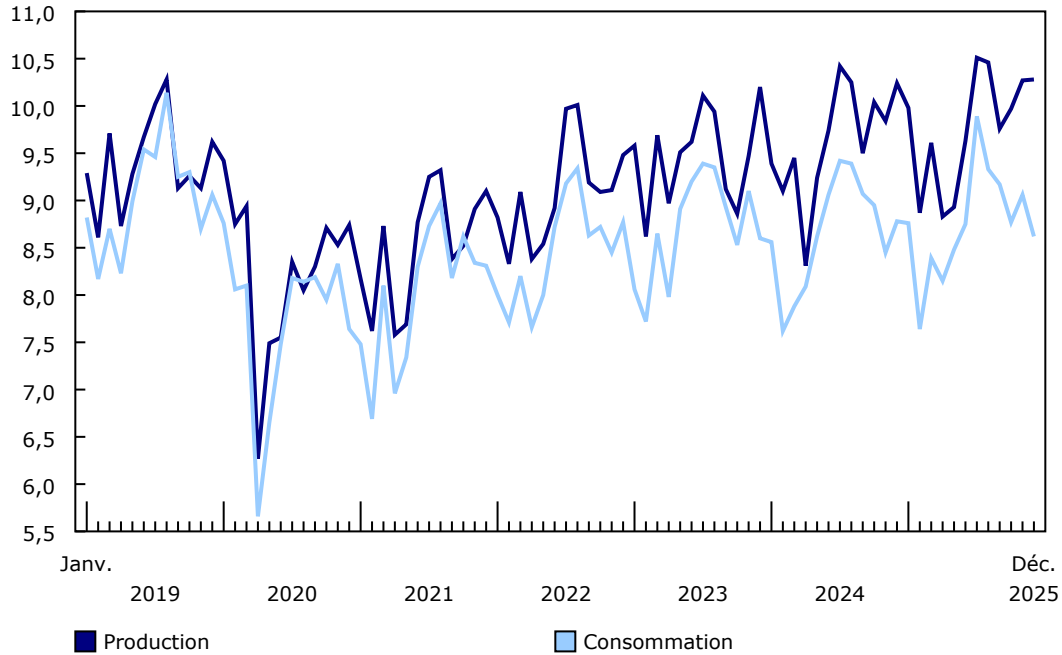
### La production de produits pétroliers finis augmente légèrement en décembre, tandis que la consommation diminue

En décembre, la production de produits pétroliers finis a légèrement augmenté (+0,4 %) d'une année à l'autre pour s'établir à 10,3 millions de mètres cubes, principalement sous l'effet de la hausse de la production de carburant léger (+3,3 %).

La consommation de produits pétroliers finis a reculé de 1,9 % en décembre pour s'établir à 8,6 millions de mètres cubes.

**Graphique 4**  
**Production et consommation de produits pétroliers raffinés au Canada**

millions de mètres cubes



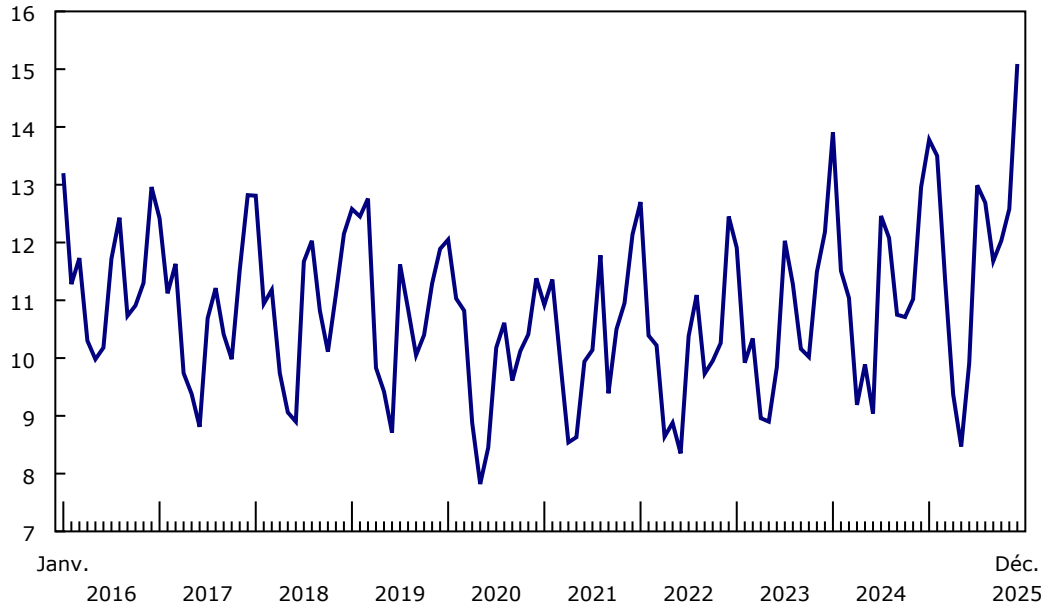
Source(s) : Tableau [25-10-0081-01](#).

**La production d'électricité à partir de combustibles atteint un sommet inégalé**

En décembre, la production totale d'électricité au Canada a affiché une légère hausse de 0,4 % d'une année à l'autre pour se chiffrer à 61,8 millions de mégawattheures (MWh). L'augmentation observée est principalement attribuable à la production d'électricité à partir de combustibles, qui s'est accrue de 16,5 % pour s'élever à 15,1 millions de MWh, soit le plus haut niveau de la série. L'Ontario a été principalement à l'origine de cette croissance; la production dans la province s'est accrue de 56,8 % pour se chiffrer à 4,2 millions de MWh. L'Ontario a connu des températures plus froides en décembre 2025 qu'au même mois un an plus tôt. Par ailleurs, la province a dû compenser la baisse de la production d'électricité à partir d'énergie nucléaire, qui a diminué de 14,1 % pour se situer à 6,7 millions de MWh, en raison de la poursuite de travaux d'entretien prévus dans plusieurs centrales nucléaires.

## Graphique 5 L'électricité canadienne produite à partir de combustibles

millions de mégawattheures



Source(s) : Tableau 25-10-0015-01.

### Regard sur le Canada et les États-Unis

Étant donné que les [conditions de sécheresse se sont prolongées](#) et que les [niveaux de production d'hydroélectricité au Canada](#) sont demeurés bas, on a observé une baisse de la quantité d'électricité disponible à l'exportation ainsi qu'une dépendance accrue à l'électricité provenant des États-Unis pour répondre à la demande intérieure. Décembre est le troisième mois consécutif de l'année 2025 au cours duquel le Canada a été un importateur net d'électricité. Les importations en provenance des États-Unis ont progressé de 79,3 % d'une année à l'autre pour se chiffrer à 3,1 millions de MWh en décembre, ce qui représente le deuxième niveau en importance de la série derrière celui enregistré en mars 2024 (3,3 millions de MWh). En revanche, les exportations vers les États-Unis ont reculé de 34,5 % en décembre 2025 pour s'établir à 2,3 millions de MWh.

Pour obtenir des données et analyses sur les secteurs touchés par la relation socioéconomique entre le Canada et les États-Unis, veuillez consulter la page Web [Regard sur le Canada et les États-Unis](#).

Le premier terminal d'exportation de gaz naturel liquéfié (GNL) du Canada, situé à Kitimat, en Colombie-Britannique, a commencé à expédier du GNL vers le marché mondial en juillet 2025. Avant cela, toutes les exportations canadiennes de gaz naturel étaient expédiées aux États-Unis. Une nouvelle série de données est désormais accessible dans le tableau [25-10-0055-01](#) dans le cadre de l'enquête mensuelle Pétrole brut et gaz naturel. Cette série comprend des données sur les exportations de gaz naturel vers les pays autres que les États-Unis.

Pour obtenir plus de renseignements sur les données relatives aux exportations de GNL produites par Statistique Canada, voir [DONNÉES D'EXPORTATION DE GNL : Explication de la Régie et de Statistique Canada](#).

### Note aux lecteurs

Le Programme de la statistique de l'énergie repose sur les données recueillies auprès de répondants ainsi que sur des données administratives.

Le tableau *Statistiques consolidées de l'énergie (25-10-0079-01)* présente des données mensuelles sur les sources primaires et secondaires d'énergie, selon le type de combustible, en térajoules (p. ex. le pétrole brut, le gaz naturel, l'électricité, le charbon), ainsi que les caractéristiques de l'offre et de la demande (p. ex. la production, les exportations, les importations) pour le Canada. Pour en savoir plus, veuillez consulter le [Guide de l'utilisateur : tableau des statistiques consolidées de l'énergie](#).

Les données figurant dans le présent communiqué ne sont pas désaisonnalisées.

Le communiqué « Statistiques de l'énergie » s'appuie sur les programmes d'enquête suivants :

- Pétrole brut et gaz naturel (numéro d'enquête [2198](#); tableaux [25-10-0036-01](#), [25-10-0055-01](#) et [25-10-0063-01](#)).
- Transport et entreposage d'énergie (numéro d'enquête [5300](#); tableaux [25-10-0075-01](#) et [25-10-0077-01](#)).
- Transport, entreposage et distribution de gaz naturel (numéros d'enquête [2149](#), [5210](#) et [5215](#); tableaux [25-10-0057-01](#), [25-10-0058-01](#) et [25-10-0059-01](#)).
- Produits pétroliers raffinés (numéro d'enquête [2150](#); tableau [25-10-0081-01](#)).
- Des données supplémentaires provenant de l'enquête mensuelle sur les carburants renouvelables et l'hydrogène (numéro d'enquête [5294](#); tableau [25-10-0082-01](#)) sont offertes sur demande.
- Statistiques de l'énergie électrique (numéro d'enquête [2151](#); tableaux [25-10-0015-01](#) et [25-10-0016-01](#)).
- Statistiques du charbon et du coke (numéros d'enquête [2147](#) et [2003](#); tableaux [25-10-0045-01](#) et [25-10-0046-01](#)).

### Révisions

Les données sur l'énergie, provenant d'enquêtes et de sources administratives, peuvent faire l'objet de révisions afin de refléter de nouveaux renseignements ou des renseignements mis à jour. Des révisions historiques sont également effectuées périodiquement.

Dans le cadre de la présente diffusion, des révisions ont été apportées aux séries de données suivantes :

- [Tableau 25-10-0036-01](#) : Les données sur les produits de liquides du gaz naturel et de soufre en provenance des usines de traitement ont été révisées pour la période de janvier à novembre 2025.
- [Tableau 25-10-0045-01](#) : Les données mensuelles sur les usines de coke de charbon ont été révisées pour les mois d'octobre et de novembre 2025.
- [Tableau 25-10-0055-01](#) : Les données sur l'approvisionnement et l'utilisation du gaz naturel ont été révisées pour la période de janvier à novembre 2025.
- [Tableau 25-10-0057-01](#) : Les données relatives à l'entreposage du gaz naturel canadien ont été révisées pour les mois d'octobre et de novembre 2025.
- [Tableau 25-10-0058-01](#) : Les données mensuelles canadiennes sur le transport de gaz naturel ont été révisées pour la période d'avril à novembre 2025.
- [Tableau 25-10-0059-01](#) : Les données relatives à la distribution mensuelle du gaz naturel canadien ont été révisées pour la période de septembre et d'octobre 2025.
- [Tableau 25-10-0063-01](#) : Les données mensuelles relatives à l'approvisionnement et à l'utilisation du pétrole brut et équivalent ont été révisées pour la période de janvier 2019 à novembre 2025.
- [Tableau 25-10-0075-01](#) : Les données sur les stocks de pétrole brut et de produits pétroliers détenus par les transporteurs nationaux ont été révisées pour les mois de septembre et d'octobre 2025.

- [Tableau 25-10-0077-01](#) : Les données sur les mouvements de pétrole brut et de produits pétroliers par mode de transport et type de produit ont été révisées pour le mois de septembre 2025.
- [Tableau 25-10-0081-01](#) : Les données sur l'approvisionnement et l'utilisation de produits pétroliers ont été révisées pour la période de janvier à novembre 2025.
- [Tableau 25-10-0082-01](#) : Les données relatives aux statistiques sur les usines à carburants renouvelables ont été révisées pour la période de juillet à novembre 2025.
- [Tableau 25-10-0079-01](#) : Les données relatives aux statistiques consolidées de l'énergie ont été révisées pour intégrer les données révisées mentionnées ci-dessus.

À compter du mois de référence de janvier 2026, les tableaux 25-10-0057-01 (Entreposage du gaz naturel canadien, mensuel), 25-10-0058-01 (Données mensuelles canadiennes sur le transport de gaz naturel), 25-10-0059-01 (Distribution du gaz naturel canadien mensuelle) et 25-10-0055-01 (Approvisionnements et utilisations du gaz naturel) ne seront plus diffusés et seront remplacés par le tableau 25-10-0086-01 (Approvisionnements et utilisations du gaz naturel).

En plus des données accessibles dans les tableaux qui cesseront de paraître, le tableau 25-10-0086-01 contiendra de nouvelles données : recettes en provenance d'autres provinces, livraisons vers d'autres provinces, importations en provenance des États-Unis, importations en provenance d'autres pays, exportations vers les États-Unis, exportations vers d'autres pays, livraisons aux usines de traitement du gaz naturel, différences de mesure, pertes en ligne et ajustements. Ces données permettront de brosser un portrait plus complet de l'approvisionnement et de l'utilisation du gaz naturel au Canada.

Les tableaux discontinués demeureront accessibles au public, mais les données qu'ils contiennent ne seront pas révisées.

Des données d'[Environnement et Changement climatique Canada](#) sont parfois utilisées dans le cadre du Programme de la statistique de l'énergie, soit les degrés-jours de refroidissement (DJR) ou les degrés-jours de chauffage (DJC), comme mesures de la température. Les DJR correspondent au lien entre la température extérieure et la nécessité de refroidir l'intérieur pour maintenir la température ambiante. Le nombre de DJR augmente à mesure que la température extérieure monte. À l'opposé, les DJC rendent compte de la nécessité de chauffer l'intérieur pour maintenir la température ambiante. À mesure que la température extérieure baisse, le nombre de DJC augmente.

**Tableaux disponibles :** [25-10-0015-01](#), [25-10-0016-01](#), [25-10-0036-01](#), [25-10-0045-01](#), [25-10-0046-01](#), [25-10-0055-01](#), [25-10-0063-01](#), [25-10-0079-01](#), [25-10-0081-01](#) et [25-10-0082-01](#).

**Définitions, source de données et méthodes :** numéros d'enquête [2003](#), [2147](#), [2149](#), [2150](#), [2151](#), [2198](#), [5210](#), [5215](#), [5294](#) et [5300](#).

Pour obtenir plus de renseignements ou pour en savoir davantage sur les concepts, les méthodes et la qualité des données, communiquez avec nous au 514-283-8300 ou composez sans frais le 1-800-263-1136 ([infostats@statcan.gc.ca](mailto:infostats@statcan.gc.ca)), ou communiquez avec les Relations avec les médias ([statcan.mediahotline-ligneinfomedias.statcan@statcan.gc.ca](mailto:statcan.mediahotline-ligneinfomedias.statcan@statcan.gc.ca)).