

Production des principales grandes cultures, novembre 2025

Diffusé à 8 h 30, heure de l'Est dans Le Quotidien, le jeudi 4 décembre 2025

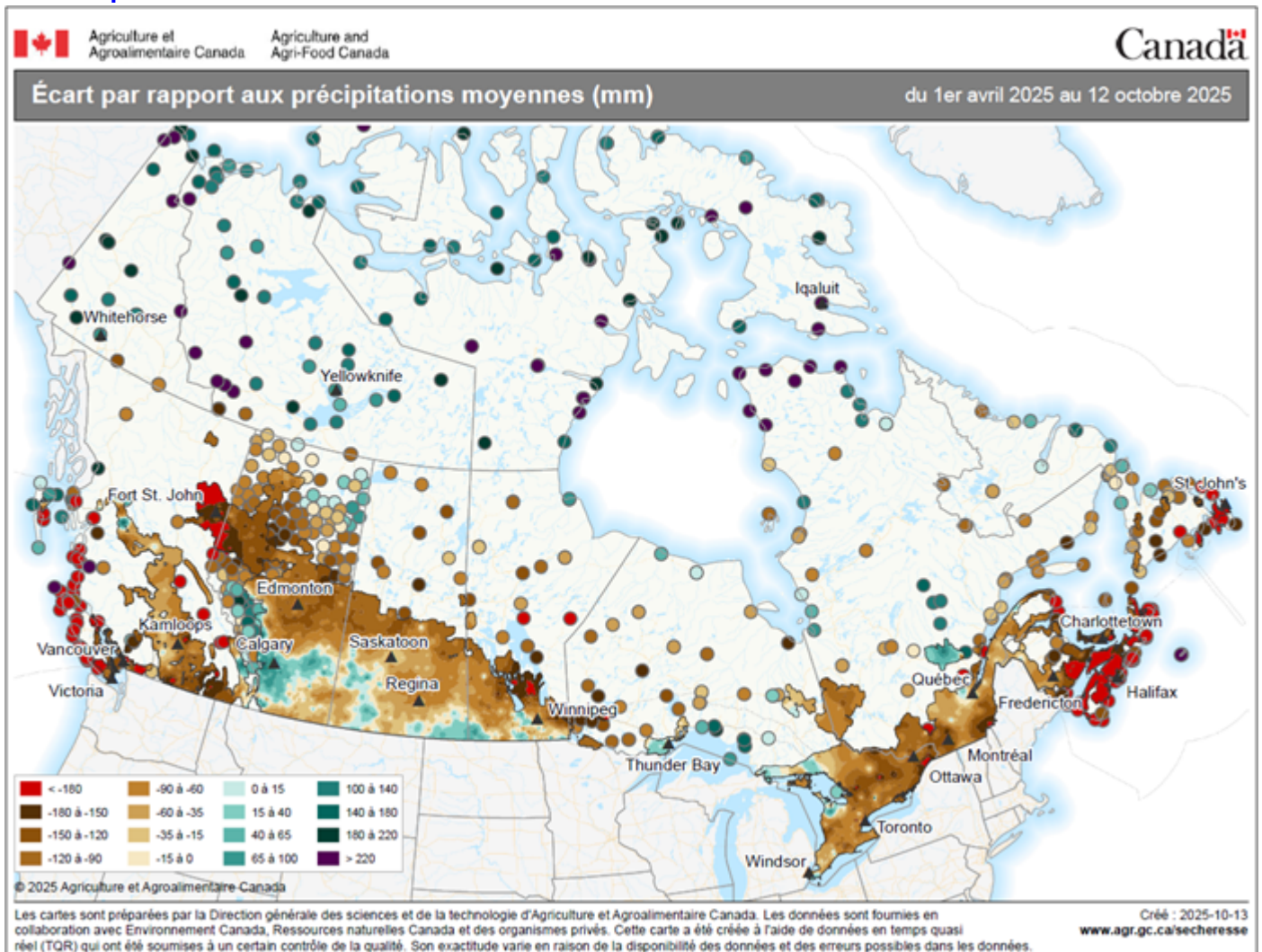
Les agriculteurs canadiens ont déclaré une hausse de la production pour la plupart des cultures en 2025, y compris le blé, le canola, l'orge, l'avoine, les pois secs et les lentilles, mais une baisse de la production de maïs et de soya. Dans l'ensemble, les rendements ont été plus élevés qu'en 2024, particulièrement dans l'Ouest canadien, où des conditions météorologiques favorables plus tard en saison de végétation ont favorisé le développement des cultures.

Dans l'Ouest canadien, les conditions météorologiques ont quelque peu varié tout au long de la saison de croissance de 2025. Bien que sèches au début de l'été, les conditions se sont considérablement améliorées grâce à des précipitations en temps opportun plus tard dans la saison de croissance. L'amélioration des conditions de croissance a fait progresser les rendements et la production de plusieurs cultures cultivées principalement dans les Prairies pour les faire atteindre des sommets inégalés. Les conditions de récolte ont généralement été bonnes dans l'ensemble des Prairies : elles se situaient à peu près au même niveau que les moyennes historiques. La récolte était presque terminée à la mi-octobre.

Dans l'Est canadien, les précipitations ont généralement été inférieures à la moyenne. Conjugées à la chaleur estivale, ces conditions ont entraîné une baisse des rendements dans de nombreuses régions. Comme dans l'Ouest canadien, les conditions de récolte ont généralement été bonnes, et la récolte s'est déroulée en temps opportun.



Carte 1 – Écart par rapport aux précipitations moyennes (en millimètres) du 1er avril au 12 octobre 2025 (pendant la saison de croissance), comparativement à la moyenne annuelle, selon la province



La production de blé atteint un sommet inégalé

La production totale de blé a augmenté de 11,2 % d'une année à l'autre pour atteindre un sommet de 40,0 millions de tonnes en 2025 et dépasser le sommet précédent, atteint en 2013. Le blé de printemps a enregistré la plus forte hausse de la production en 2025, laquelle a augmenté de 10,3 % pour s'établir à 29,3 millions de tonnes, ce qui a ainsi engendré des rendements plus élevés (+12,9 % pour s'établir à 58,8 boisseaux à l'acre), lesquels ont contrebalancé la réduction de la superficie récoltée (-2,1 % pour se fixer à 18,3 millions d'acres).

La production de blé dur a augmenté de 11,8 % pour s'établir à 7,1 millions de tonnes en 2025. Les rendements plus élevés et une augmentation de la superficie récoltée ont contribué à la croissance de la production. Malgré la baisse des rendements, l'augmentation de la superficie récoltée a contribué à faire progresser la production de blé d'hiver, qui a crû de 17,0 % pour s'établir à 3,6 millions de tonnes.

En Saskatchewan, la diminution de la superficie de blé récoltée (-4,3 % pour s'établir à 13,5 millions d'acres) par rapport à l'année précédente a été compensée par des rendements plus élevés (+10,9 % pour s'établir à 49,7 boisseaux à l'acre), ce qui s'est traduit par une augmentation de la production de 6,1 %, laquelle s'est chiffrée à 18,2 millions de tonnes.

En Alberta, les agriculteurs ont déclaré des rendements plus élevés du blé (+18,8 % pour s'établir à 57,0 boisseaux à l'acre). Jumelée à une augmentation de la superficie récoltée (+4,0 % pour se fixer à 7,9 millions d'acres), cette hausse a entraîné une augmentation de la production de blé (+23,6 % pour se chiffrer à 12,3 millions de tonnes).

Au Manitoba, la production de blé a progressé de 2,2 % pour atteindre 5,9 millions de tonnes. Les rendements dans la province ont affiché une légère hausse de 0,3 % pour atteindre 65,6 boisseaux à l'acre, tandis que la superficie récoltée a augmenté de 1,9 % pour s'établir à 3,3 millions d'acres.

Les rendements de canola atteignent un sommet inégalé

Même si les producteurs ont déclaré une diminution de la superficie récoltée en 2025, des précipitations en temps opportun à la fin de la saison dans l'Ouest canadien ont contribué à la croissance des rendements de canola, lesquels ont atteint des sommets inégalés dans les trois provinces des Prairies, ou s'en sont approchés. Ces conditions ont fait augmenter le rendement à l'échelle nationale pour le porter à 44,7 boisseaux à l'acre. La production de canola à l'échelle nationale s'est accrue de 13,3 % pour atteindre 21,8 millions de tonnes et dépasser le précédent sommet de production, atteint en 2017.

Le rendement du canola en Saskatchewan s'est situé à 44,4 boisseaux à l'acre, en hausse de 15,9 %, et la superficie récoltée a affiché une légère croissance de 0,7 % pour s'établir à 12,1 millions d'acres, ce qui a fait augmenter la production de 16,7 %, laquelle s'est chiffrée à 12,2 millions de tonnes.

En Alberta, la production de canola a augmenté de 13,4 % pour s'établir à 6,3 millions de tonnes, ce qui a donné lieu à des rendements plus élevés (+16,1 % pour se fixer à 45,4 boisseaux à l'acre), lesquels ont contrebalancé la réduction de la superficie récoltée (-2,3 % pour se chiffrer à 6,2 millions d'acres).

Les agriculteurs du Manitoba ont déclaré une superficie récoltée inférieure à celle de l'année précédente; la superficie récoltée a été en baisse de 8,9 % pour s'établir à 3,0 millions d'acres. Les rendements ont crû de 11,4 % pour se chiffrer à 44,8 boisseaux à l'acre, ce qui a fait augmenter la production de 1,6 % pour atteindre 3,1 millions de tonnes.

La diminution des rendements entraîne une baisse de la production de maïs-grain

À l'échelle nationale, la production de maïs-grain a diminué de 3,1 % pour s'établir à 14,9 millions de tonnes en 2025. Les rendements ont reculé de 3,9 % pour se chiffrer à 162,2 boisseaux à l'acre, tandis que la superficie récoltée a augmenté de 0,7 % pour se fixer à 3,6 millions d'acres. La baisse des rendements est attribuable aux conditions de croissance sèches dans certaines parties de l'Est du Canada, où la majeure partie du maïs est cultivé.

En Ontario, où l'on cultive plus de la moitié du maïs au pays, la production a diminué de 1,4 % pour s'établir à 9,5 millions de tonnes. La superficie récoltée a augmenté de 1,0 % pour atteindre 2,1 millions d'acres, mais la hausse a été contrebalancée par la baisse des rendements, qui ont diminué de 2,4 % pour se chiffrer à 175,6 boisseaux à l'acre.

La production de maïs-grain au Québec a baissé de 18,3 % par rapport à 2024 pour s'établir à 2,9 millions de tonnes en 2025. La superficie récoltée a diminué de 6,1 % pour s'établir à 822 800 acres, tandis que les rendements ont reculé pour se situer sous la moyenne quinquennale, en baisse de 13,0 % pour s'établir à 141,1 boisseaux à l'acre.

Les agriculteurs du Manitoba ont déclaré une hausse de 22,5 % du maïs-grain cultivé, qui a atteint 2,2 millions de tonnes en 2025, grâce à l'augmentation de la superficie récoltée (+16,2 % pour s'établir à 579 600 acres) et aux rendements plus élevés, qui ont augmenté de 5,5 % pour atteindre 147,0 boisseaux à l'acre.

La production de soya diminue

La production de soya a diminué de 10,2 % à l'échelle nationale pour se chiffrer à 6,8 millions de tonnes en 2025. La baisse de la production est attribuable à la diminution des rendements, qui ont reculé de 11,4 % pour s'établir à 43,5 boisseaux à l'acre. Cette baisse a contrebalancé la hausse de la superficie récoltée, qui a augmenté de 1,4 % pour atteindre 5,7 millions d'acres. L'Ontario et le Québec, où des reculs des rendements ont été observés comparativement à l'année précédente, ont affiché la plus faible production, probablement en raison des conditions chaudes et sèches. Cela a contrebalancé les hausses de la production déclarées par le Manitoba.

En Ontario, la production de soya a diminué de 18,2 % pour s'établir à 3,6 millions de tonnes. La diminution de la superficie récoltée (-7,2 % pour s'établir à 2,9 millions d'acres) et des rendements (-11,8 % pour se chiffrer à 45,7 boisseaux à l'acre) a contribué à cette baisse.

Les répondants du Manitoba ont déclaré des rendements inférieurs à ceux affichés l'année précédente; les rendements ont été en baisse de 3,2 % pour s'établir à 42,6 boisseaux à l'acre en 2025. Ces chiffres demeurent toutefois nettement au-dessus de la moyenne quinquennale. La superficie récoltée a augmenté de 16,2 % pour se situer à 1,6 million d'acres, ce qui a entraîné une hausse de la production (+12,3 % pour atteindre 1,9 million de tonnes).

Par rapport à l'année précédente, la production de soya au Québec a diminué de 15,6 % pour se chiffrer à 1,2 million de tonnes. Cette baisse est attribuable aux rendements plus faibles (-19,2 % pour s'établir à 40,1 boisseaux à l'acre), qui ont effacé la hausse de la superficie récoltée (+4,3 % pour se fixer à 1,1 million d'acres).

La production d'orge et d'avoine augmente en raison des rendements plus élevés

La production d'orge a augmenté de 19,4 % pour s'établir à 9,7 millions de tonnes en 2025 sous l'effet des rendements plus élevés (+25,6 % pour se chiffrer à 79,4 boisseaux à l'acre), lesquels ont contrebalancé la réduction de la superficie récoltée (-4,9 % pour se fixer à 5,6 millions d'acres).

La production totale d'avoine a augmenté (+16,7 % pour s'établir à 3,9 millions de tonnes), puisque la superficie récoltée (+5,6 % pour s'établir à 2,6 millions d'acres) et les rendements (+10,6 % pour atteindre 98,1 boisseaux à l'acre) ont tous les deux augmenté en 2025.

Note aux lecteurs

L'Enquête sur les grandes cultures de novembre 2025 porte sur la production des grandes cultures et a été menée du 3 octobre au 6 novembre 2025 auprès d'environ 27 200 agriculteurs canadiens. On a demandé aux agriculteurs de déclarer leurs estimations de la superficieensemencée et récoltée, du rendement et de production pour les céréales, les graines oléagineuses et les cultures spéciales. L'enquête a permis de recueillir des données dans toutes les provinces.

Le cycle des rapports sur les cultures comprend plusieurs occasions publiées tout au long de l'année. Le cycle commence avec les intentions d'ensemencement, qui sont recueillies directement auprès des producteurs avant l'ensemencement au printemps. Vient ensuite l'Enquête sur les grandes cultures de juin, qui permet de recueillir des estimations des superficiesensemencées au printemps auprès des agriculteurs de toutes les provinces. Les diffusions de juillet et d'août reposent sur une approche fondée sur un modèle qui s'appuie sur la télédétection et les données agroclimatiques afin de produire des estimations provisoires du rendement et de la production. L'Enquête sur les grandes cultures de novembre contient les estimations définitives de la production de 2025, qui peuvent faire l'objet d'une révision pendant deux ans sur la base des résultats des exercices de bilan des grains qui produisent des estimations des stocks des principales grandes cultures.

Calendrier de diffusion

Les dates des diffusions à venir sur les stocks, les superficies et la production des principales grandes cultures sont accessibles en ligne. Veuillez noter que la diffusion des intentions d'ensemencement au printemps pour l'année civile 2026 est prévue le 5 mars 2026.

Dans le présent communiqué, les variations en pourcentage sont calculées à partir de données non arrondies.

Un graphique facile à imprimer, intitulé [Aperçu de l'Enquête sur les grandes cultures](#), est maintenant accessible; il offre une vue d'ensemble de notre cycle d'enquête.

Tableau 1
Estimations de novembre de la production des principales grandes cultures

	2023	2024	2025	2023 à 2024	2024 à 2025
	milliers de tonnes métriques			variation en %	
Tout le blé ¹	33 414	35 939	39 955	7,6	11,2
Blé dur	4 247	6 380	7 135	50,2	11,8
Blé de printemps	25 825	26 515	29 259	2,7	10,3
Blé d'hiver	3 342	3 043	3 561	-8,9	17,0
Orge	8 905	8 144	9 725	-8,6	19,4
Graines de l'alpiste des Canaries	112	185	235	65,1	26,8
Canola	19 464	19 239	21 804	-1,2	13,3
Pois chiches	159	287	482	80,2	67,9
Maïs-grain	15 421	15 345	14 867	-0,5	-3,1
Haricots secs	339	424	438	25,0	3,3
Pois secs de grande culture	2 609	2 997	3 934	14,9	31,3
Seigle d'automne	354	416	672	17,7	61,3
Lin	273	258	454	-5,4	76,2
Lentilles	1 801	2 431	3 363	35,0	38,3
Graines de moutarde	171	192	140	12,6	-27,3
Avoine	2 643	3 358	3 920	27,0	16,7
Soya	6 981	7 568	6 793	8,4	-10,2
Graines de tournesol	92	51	69	-45,2	36,4

1. La catégorie « tout le blé » représente la somme du blé d'hiver, du blé de printemps et du blé dur.

Note(s) :

Les estimations présentées dans ce tableau ont été arrondies au millier près. Les variations en pourcentage sont calculées en fonction des estimations non arrondies.

Les chiffres ayant été arrondis, la somme des types de blé peut ne pas correspondre au total indiqué pour tout le blé.

Source(s) : Tableau [32-10-0359-01](#).

Tableaux disponibles : [32-10-0042-01](#) et [32-10-0359-01](#).

Définitions, source de données et méthodes : numéro d'enquête [3401](#).

Pour obtenir plus de renseignements ou pour en savoir davantage sur les concepts, les méthodes et la qualité des données, communiquez avec nous au 514-283-8300 ou composez sans frais le 1-800-263-1136 (infostats@statcan.gc.ca), ou communiquez avec les Relations avec les médias (statcan.mediahotline-ligneinfomedias.statcan@statcan.gc.ca).