

Possibilités de travail à distance dans les marchés du travail en région rurale : estimation sur petits domaines appliquée à l'Enquête canadienne sur la situation des entreprises, quatrième trimestre de 2024 au deuxième trimestre de 2025

Diffusé à 8 h 30, heure de l'Est dans *Le Quotidien*, le vendredi 11 juillet 2025

De nouvelles données sur les possibilités de travail à distance dans les marchés du travail en région rurale sont maintenant accessibles. Elles portent sur la période allant du quatrième trimestre de 2024 au deuxième trimestre de 2025 et elles sont présentées selon le secteur (biens et services) et pour tous les marchés du travail en région rurale au Canada. Les données sont fondées sur les zones de travail autonomes (ZTA), un concept géographique qui définit les zones rurales fonctionnelles en fonction des données de navettage tirées du [Recensement de la population de 2021](#).

Les données sont générées à l'aide de méthodes d'estimation sur petits domaines (EPD) appliquées à l'[Enquête canadienne sur la situation des entreprises](#).

Pour chaque trimestre de la période allant du quatrième trimestre de 2024 au deuxième trimestre de 2025, 487 ZTA sont comprises. Les ZTA sont combinées aux grands secteurs d'activité pour former des domaines par la méthode d'EPD. Parmi ces domaines, des estimations pour les industries productrices de biens sont disponibles pour 476 domaines, et des estimations pour les entreprises productrices de services sont disponibles pour 481 domaines. Les données historiques, allant du premier trimestre de 2022 au troisième trimestre de 2024, ont été mises à jour pour refléter les ZTA établies en fonction de la [Classification géographique type 2021](#).

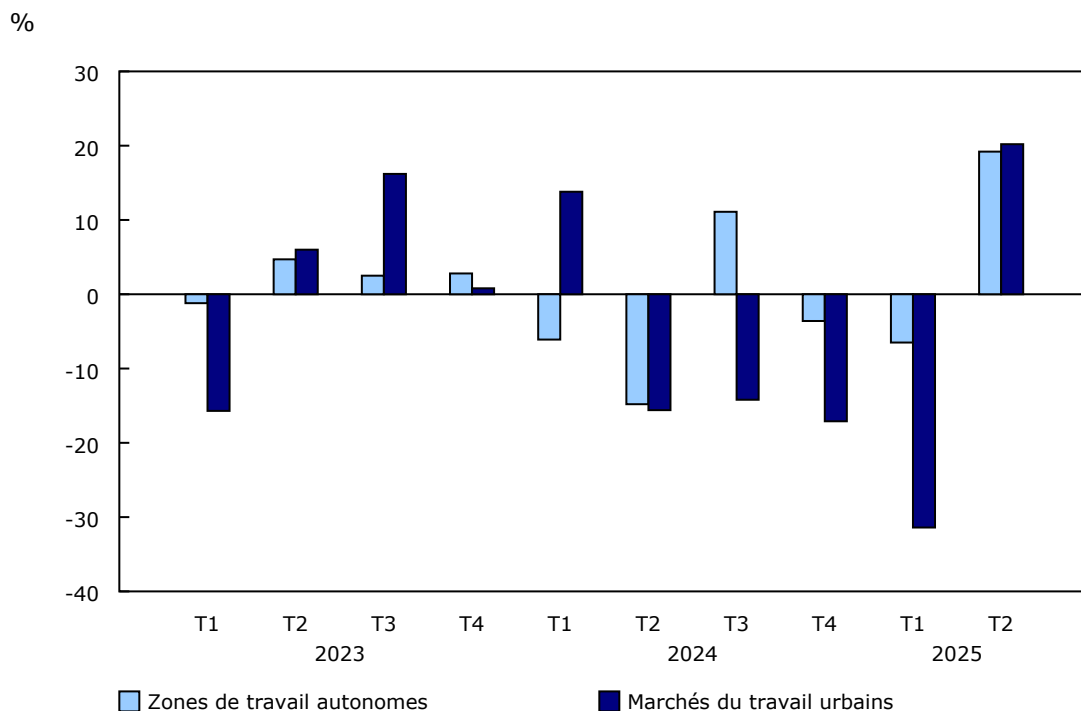
Au deuxième trimestre de 2025, selon le pourcentage médian estimé, un peu plus du quart (27,6 %) des entreprises productrices de services dans les marchés du travail en région rurale prévoient de proposer des modalités de travail à distance à leurs employés. Il s'agit d'une hausse de 19,2 % par rapport au même trimestre en 2024 (graphique 1), période au cours de laquelle cet indicateur se situait à son plus bas niveau observé depuis le premier trimestre de 2022.

De la même manière, après quatre trimestres consécutifs de baisse d'une année à l'autre, l'EPD médiane pour les entreprises productrices de services dans les 152 marchés du travail en milieu urbain (c.-à-d. dans les [régions métropolitaines de recensement et les agglomérations de recensement](#)) a augmenté pour s'établir à 28,4 % au deuxième trimestre de 2025, en hausse d'environ 20 % par rapport au même trimestre en 2024 (graphique 1).



Graphique 1

Variation en pourcentage d'une année à l'autre du pourcentage médian estimé d'entreprises productrices de services proposant des modalités de travail à distance, zones de travail autonomes et marchés du travail urbains



Note(s) : T = trimestre.

Source(s) : Enquête canadienne sur la situation des entreprises (5318), Registre des entreprises (1105) et Recensement de la population de 2021 (3901).

Une analyse des entreprises productrices de services par ZTA a fait ressortir les tendances qui suivent en matière de possibilités de travail à distance au cours de la période allant du deuxième trimestre de 2024 au deuxième trimestre de 2025 (graphique 2).

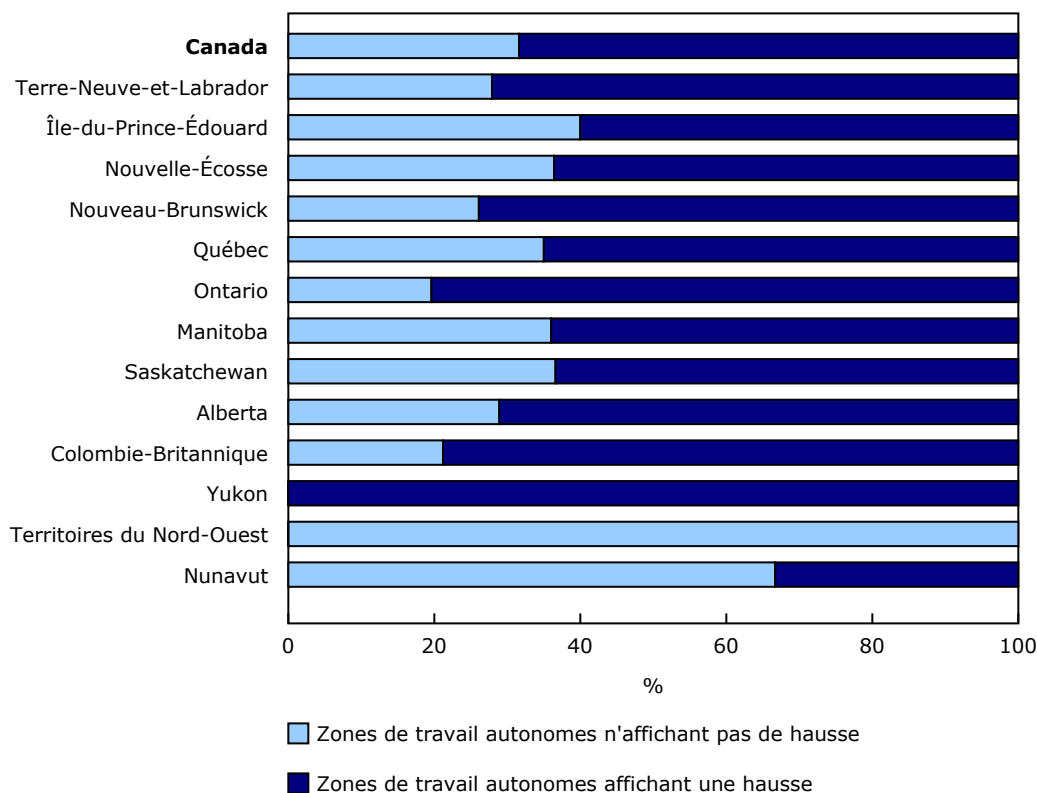
À l'échelle nationale, les entreprises productrices de services ont affiché une augmentation des estimations des possibilités de modalités de travail à distance dans plus des deux tiers (68,4 %) des ZTA.

L'Ontario venait en tête, les entreprises productrices de services ayant enregistré une hausse des estimations des possibilités de travail à distance dans 4 des 5 (80 %) ZTA de la province.

Dans l'ensemble des ZTA des Territoires du Nord-Ouest, les entreprises productrices de services n'ont pas affiché d'augmentation des estimations des possibilités de modalités de travail à distance, alors qu'au Yukon, elles ont affiché une tendance à la hausse.

Graphique 2

Pourcentage de zones de travail autonomes où les entreprises productrices de services ont affiché une hausse des possibilités de travail à distance du deuxième trimestre de 2024 au deuxième trimestre de 2025, selon la province et le territoire



Source(s) : Enquête canadienne sur la situation des entreprises (5318), Registre des entreprises (1105) et Recensement de la population de 2021 (3901).

Saviez-vous que nous avons une application mobile?

Téléchargez notre application mobile et accédez rapidement aux données du bout des doigts! L'application [StatsCAN](#) est offerte gratuitement dans l'[App Store](#) et sur [Google Play](#).

Changements à venir sur la page d'accueil de Statistique Canada

Le 16 juillet, Statistique Canada lancera une page d'accueil améliorée afin de faciliter la navigation et l'accès aux données. Soyez assurés que la nouvelle présentation n'aura aucune incidence sur vos signets ou votre accès au *Quotidien*, aux tableaux de données, au moissonnage du Web ou à d'autres fonctionnalités clés.

Pour en savoir davantage, veuillez consulter la page sur les [changements à venir sur le site Web de Statistique Canada](#).

Note aux lecteurs

Les régions rurales présentent une diversité de conditions économiques et sociales. Néanmoins, on reconnaît généralement que pour ces régions, il y a souvent des lacunes en matière de renseignements récents et détaillés sur le plan géographique. Afin de répondre à une demande croissante de données rurales, Statistique Canada utilise des approches novatrices.

Le présent communiqué se penche sur les possibilités de travail à distance dans les marchés du travail en région rurale (aussi connus sous le nom « zones rurales fonctionnelles »). Il permet d'élargir l'analyse des données de l'[Enquête canadienne sur la situation des entreprises \(ECSE\)](#), une enquête trimestrielle, en appliquant de nouvelles méthodes d'estimation à ces données et en utilisant un concept géographique particulièrement pertinent pour les collectivités rurales.

Les estimations des possibilités de travail à distance sont générées au moyen de méthodes d'estimation sur petits domaines (EPD) et sont produites à l'aide des zones de travail autonomes (ZTA), un concept géographique qui définit les régions rurales fonctionnelles en fonction du navettage, soit un concept comparable à celui utilisé pour les régions métropolitaines. Les ZTA couvrent toutes les municipalités canadiennes à l'extérieur des régions métropolitaines de recensement (RMR) et des agglomérations de recensement (AR). Chaque ZTA consiste en un groupement autonome de régions où la majorité des résidents y travaillent et y vivent. Les ZTA ne comprennent donc que le navettage entre les municipalités autres que celles des RMR et des AR. Les ZTA utilisent les subdivisions de recensement comme unités de base, et la version utilisée dans la présente analyse est fondée sur les données du [Recensement de la population de 2021](#). Pour obtenir de plus amples renseignements sur les méthodes utilisées pour délimiter les ZTA, consultez le rapport de l'Organisation de Coopération et de Développement Économiques intitulé « [Delineating Functional Areas in All Territories](#) » (lien en anglais seulement).

Les méthodes d'EPD sont des techniques statistiques utilisées pour estimer les caractéristiques de la population de petits domaines comme des quartiers ou des régions rurales, où la taille des échantillons est généralement trop petite pour produire des estimations fiables. L'EPD est réalisée en combinant des données d'un échantillon d'enquête avec des données provenant d'autres sources, afin de créer un modèle statistique qui peut être utilisé pour estimer les caractéristiques de la population d'un petit domaine. Cette approche innovante permet de produire des estimations pour des zones rurales relativement petites, mettant en évidence la diversité des conditions rurales, au lieu d'avoir une seule estimation englobant toutes les régions rurales.

Aux fins de la présente analyse, les données d'échantillon proviennent de l'ECSE (quatrième trimestre de 2024 au deuxième trimestre de 2025). Les autres sources de données comprennent le Fichier générique de l'univers de l'enquête, créé à partir du système du Registre des entreprises de Statistique Canada, et le Recensement de la population de 2021. À l'aide des renseignements auxiliaires, le modèle d'EPD permet d'estimer les proportions d'entreprises, classées par secteur industriel général (industries productrices de services et industries productrices de biens, selon la [Variante du SCIAN 2017 version 3.0 — Industries productrices de biens et services](#)), qui offriront principalement des possibilités de travail à distance à leur main-d'œuvre au cours des trois mois qui suivent le trimestre de référence.

Les estimations finales sont élaborées en combinant trois sources de résultats. Pour ce qui est des RMR, on utilise les estimations directes, étant donné que les RMR ont un échantillon de plus grande taille. Autrement, les estimations du modèle d'EPD sont utilisées. En ce qui a trait aux estimations du modèle d'EPD pour lesquelles l'échantillon de l'enquête est accessible, l'estimation finale est appelée « estimation composite » et combine l'estimation directe et le résultat du modèle; pour ce qui est du domaine non échantillonné, l'estimation finale est une « estimation synthétique », car elle est dérivée du modèle seulement.

Pour obtenir de plus amples renseignements, veuillez consulter l'analyse intitulée « [Améliorer les données pour le Canada rural : estimation sur petits domaines des possibilités de travail à distance](#) », qui fait partie des Rapports sur les projets spéciaux sur les entreprises ([18-001-X](#)).

Définitions, source de données et méthodes : numéros d'enquête [1105](#), [3901](#) et [5318](#).

Le produit « [Visualiseur de données rurales](#) », qui fait partie de la série *Statistique Canada – Produits de visualisation des données (71-607-X)*, est maintenant accessible. L'ensemble de données complet est offert sur demande.

Pour obtenir plus de renseignements ou pour en savoir davantage sur les concepts, les méthodes et la qualité des données, communiquez avec nous au 514-283-8300 ou composez sans frais le 1-800-263-1136 (infostats@statcan.gc.ca), ou communiquez avec les Relations avec les médias (statcan.mediahotline-ligneinfomedias.statcan@statcan.gc.ca).