

# Assurance-emploi, août 2024

Diffusé à 8 h 30, heure de l'Est dans Le Quotidien, le jeudi 24 octobre 2024

En août, le nombre de Canadiens touchant des prestations régulières d'assurance-emploi a augmenté de 7 400 (+1,5 %). Il s'agit d'une troisième hausse en quatre mois. Avant ces augmentations, le nombre de prestataires d'assurance-emploi régulière était resté relativement stable de septembre 2023 à avril 2024.

Par rapport à un an plus tôt, le nombre de prestataires d'assurance-emploi régulière était en hausse de 26 000 (+5,6 %) en août.

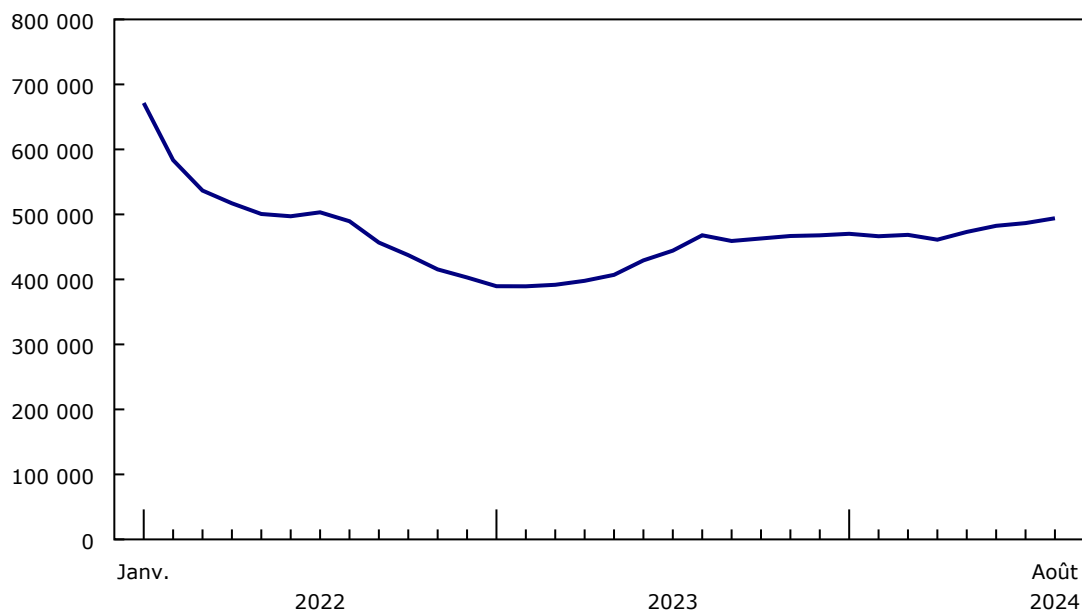
Les données de l'Enquête sur la population active montrent que, au cours des quatre mois se terminant en août, le taux de chômage a augmenté de 0,5 point de pourcentage pour s'établir à 6,6 %, en raison d'une hausse du nombre de personnes à la recherche de travail, tandis que l'emploi global a peu varié. Par rapport à août 2023, le taux de chômage était en hausse de 1,1 point de pourcentage et le nombre de chômeurs ayant été mis à pied a progressé pour atteindre 728 000 (+14,8 %; +94 000) (données non désaisonnalisées).

En général, la variation du nombre de prestataires d'assurance-emploi peut être attribuable à des changements dans la situation de certains groupes, y compris les personnes qui deviennent prestataires, celles qui retournent au travail, celles qui ont épuisé leurs prestations régulières et celles qui ne touchent plus de prestations pour d'autres raisons.

## Graphique 1

**Le nombre de prestataires d'assurance-emploi régulière suit une tendance à la hausse depuis avril 2024**

nombre de prestataires d'assurance-emploi régulière



Source(s) : Statistiques de l'assurance-emploi (2604), tableau 14-10-0011-01.



Statistique  
Canada

Statistics  
Canada

Canada

---

## **En août, le nombre de prestataires d'assurance-emploi régulière augmente chez les hommes de tous les groupes d'âge et diminue chez les femmes du principal groupe d'âge actif**

Le nombre de prestataires d'assurance-emploi régulière a progressé chez les hommes de tous les groupes d'âge en août, en particulier chez ceux du principal groupe d'âge actif (de 25 à 54 ans) (+3,9 %; +7 400). À titre de comparaison, le nombre de prestataires d'assurance-emploi régulière était essentiellement inchangé chez les jeunes femmes (de 15 à 24 ans) et les femmes âgées de 55 ans et plus en août, tandis qu'il a diminué chez les femmes du principal groupe d'âge actif (-1,0 %; -1 300).

Par rapport à août 2023, le nombre de prestataires d'assurance-emploi régulière était en hausse dans tous les principaux groupes démographiques. Les plus fortes hausses ont été observées chez les hommes âgés de 55 ans et plus (+7,5 %; +5 800), les hommes du principal groupe d'âge actif (+7,2 %; +13 000) et les jeunes hommes âgés de 15 à 24 ans (+4,0 %; +1 300). Au cours de la même période, des hausses proportionnellement plus faibles ont été enregistrées chez les femmes du principal groupe d'âge actif (+3,9 %; +4 500), les femmes de 55 ans et plus (+3,0 %; +1 500) et les jeunes femmes (+1,3 %; +200).

## **Le nombre de prestataires d'assurance-emploi régulière augmente au Québec, en Alberta et à Terre-Neuve-et-Labrador, tandis qu'il diminue en Saskatchewan**

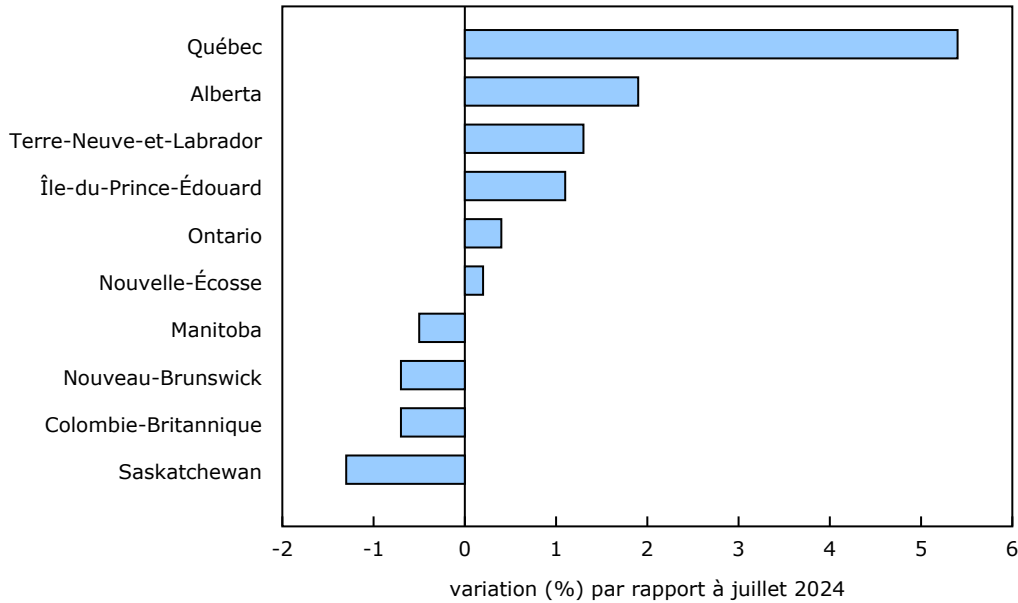
Le nombre de prestataires d'assurance-emploi régulière a augmenté dans trois provinces en août. Le Québec a affiché la plus forte hausse proportionnelle (+5,4 %; +6 000), tandis que l'Alberta (+1,9 %; +1 000) et Terre-Neuve-et-Labrador (+1,3 %; +400) ont enregistré des progressions plus faibles. Le nombre de prestataires d'assurance-emploi régulière a diminué légèrement en Saskatchewan (-1,3 %; -200). Les autres provinces ont enregistré peu de variation.

L'augmentation du nombre de prestataires d'assurance-emploi au Québec en août a été à l'origine de la majeure partie de la progression mensuelle observée à l'échelle nationale. Dans la province, la hausse a été enregistrée chez les femmes du principal groupe d'âge actif (+16,3 %; +3 300) et chez les hommes du même groupe d'âge (+3,9 %; +1 800). Malgré cette augmentation mensuelle, le nombre de prestataires d'assurance-emploi régulière au Québec a peu varié par rapport à août 2023.

En Alberta, l'augmentation observée en août 2024 s'est concentrée principalement chez les hommes du principal groupe d'âge actif (+5,5 %; +1 200). Par rapport à un an plus tôt, le nombre de prestataires d'assurance-emploi régulière dans la province était en hausse de 8,1 % (+4 100).

**Graphique 2**

**Le Québec affiche la plus forte hausse proportionnelle du nombre de prestataires d'assurance-emploi régulière en août**



Source(s) : Statistiques de l'assurance-emploi (2604), tableau 14-10-0011-01.

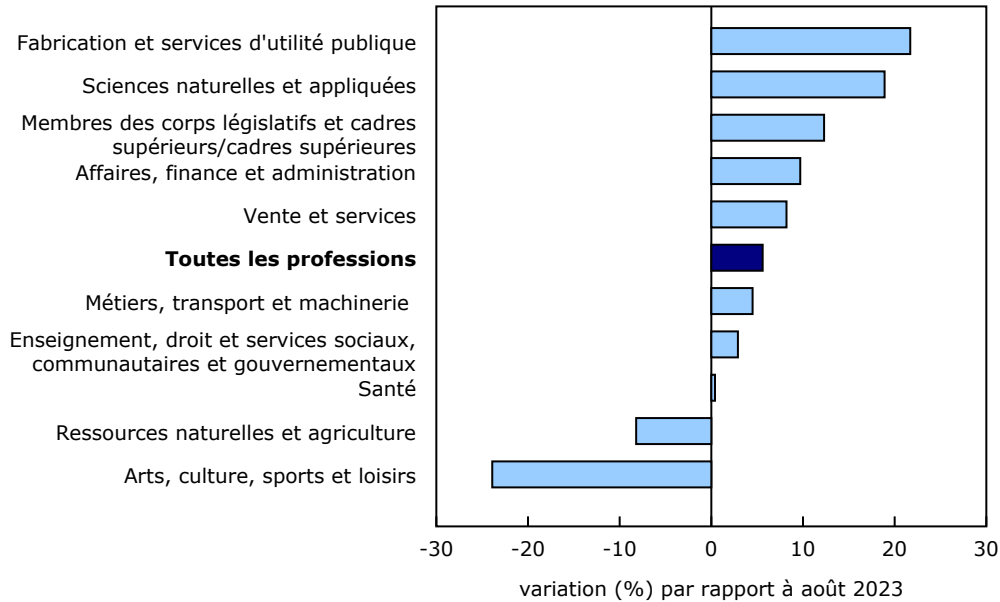
**Le nombre de prestataires d'assurance-emploi régulière augmente dans la plupart des grandes catégories professionnelles**

Par rapport à un an plus tôt, le nombre de prestataires d'assurance-emploi régulière a augmenté en août chez les personnes dont le dernier emploi occupé était dans la plupart des grandes catégories professionnelles, à l'exception de deux : les arts, la culture, les sports et les loisirs (-23,9 %; -3 900) et les ressources naturelles, l'agriculture et la production connexe (-8,2 %; -2 700). Le nombre de prestataires d'assurance-emploi régulière dont le dernier emploi occupé était dans le secteur de la santé a peu varié.

La plus forte hausse proportionnelle observée d'août 2023 à août 2024 est survenue chez les prestataires d'assurance-emploi régulière dont le dernier emploi occupé était dans la fabrication et les services d'utilité publique (+21,7 %; +7 400), en particulier les emplois d'opérateurs/opératrices de machines, de monteuses/monteurs et d'inspecteurs/inspectrices dans le traitement, la fabrication et l'impression (+40,9 %; +6 200) et surtout en Ontario. Au cours de la même période, on a également observé une hausse notable du nombre de prestataires d'assurance-emploi régulière dont le dernier emploi occupé était dans les sciences naturelles et appliquées et les domaines apparentés (+18,9 %; +5 600).

**Graphique 3**

**La plus forte augmentation sur 12 mois du nombre de prestataires d'assurance-emploi régulière est observée chez les personnes dont le dernier emploi occupé était dans la fabrication et les services d'utilité publique, suivis des sciences naturelles et appliquées**



Source(s) : Statistiques de l'assurance-emploi (2604), tableau 14-10-0456-01.

**Objectifs liés au développement durable**

Le 1er janvier 2016, des pays du monde entier ont officiellement commencé à mettre en œuvre le [Programme de développement durable à l'horizon 2030](#), le plan d'action des Nations Unies axé sur la transformation qui vise à relever des défis mondiaux urgents au cours des 15 années suivantes. Ce plan est fondé sur 17 objectifs précis liés au développement durable.

Les Statistiques de l'assurance-emploi sont un exemple de la manière dont Statistique Canada appuie le suivi des progrès relatifs aux objectifs mondiaux liés au développement durable. Le présent communiqué contribuera à mesurer l'objectif suivant :



## Saviez-vous que nous avons une application mobile?

Téléchargez notre application mobile et accédez rapidement aux données du bout des doigts! L'application [StatsCAN](#) est offerte gratuitement dans l'[App Store](#) et sur [Google Play](#).

### Note aux lecteurs

#### Concepts et méthodologie

Les statistiques de l'assurance-emploi sont produites à partir de données administratives fournies par Service Canada et Emploi et Développement social Canada. Ces statistiques peuvent, de temps à autre, être touchées par les changements apportés à la Loi sur l'assurance-emploi ou aux procédures administratives.

Les statistiques de l'assurance-emploi indiquent le nombre de personnes qui touchent des prestations d'assurance-emploi. Elles se distinguent des données de l'Enquête sur la population active (EPA), qui fournissent des estimations du nombre total de chômeurs. Il y a toujours une certaine proportion de chômeurs qui ne sont pas admissibles à des prestations. Certains chômeurs n'ont pas cotisé au régime parce qu'ils n'ont pas travaillé au cours des 12 mois précédents ou parce que leur emploi n'était pas assuré. D'autres chômeurs ont cotisé au régime, mais ne satisfaisaient pas aux critères d'admissibilité, comme les travailleurs qui ont quitté leur emploi volontairement ou ceux qui n'ont pas accumulé suffisamment d'heures de travail pour bénéficier de prestations.

Toutes les données qui figurent dans le présent communiqué sont désaisonnalisées, à moins d'indication contraire. Afin de modéliser les effets de la pandémie de COVID-19, les valeurs pour toutes les séries allant de mars 2020 à décembre 2022 ont été traitées avec une combinaison de changements de niveaux et de valeurs aberrantes pour déterminer une tendance saisonnière aux fins de la désaisonnalisation. Pour obtenir de plus amples renseignements sur la désaisonnalisation, veuillez consulter la page [Données désaisonnalisées — Foire aux questions](#).

Le nombre de personnes touchant des prestations régulières d'assurance-emploi pour le mois en cours et le mois précédent peut faire l'objet d'une révision.

Le **nombre de prestataires** représente toutes les personnes qui ont touché des prestations régulières d'assurance-emploi du 11 au 17 août 2024. Cette période coïncide avec la semaine de référence de l'EPA.

Les **régions métropolitaines de recensement (RMR)** et les **agglomérations de recensement (AR)** sont formées d'une ou de plusieurs municipalités adjacentes situées autour d'un centre de population. Une RMR doit compter une population totale d'au moins 100 000 habitants. Une AR doit compter une population d'au moins 10 000 habitants. Veuillez consulter la page [Classification géographique type 2021](#) pour obtenir de plus amples renseignements à ce sujet.

#### Prochaine diffusion

Les données de l'assurance-emploi de septembre seront diffusées le 21 novembre.

**Tableau 1**

**Prestataires touchant des prestations de revenu régulières<sup>1</sup> selon la province et le territoire, le sexe et le groupe d'âge — Données désaisonnalisées**

	Août 2023	Juillet 2024 <sup>P</sup>	Août 2024 <sup>P</sup>	Juillet à août 2024	Août 2023 à août 2024	Juillet à août 2024	Août 2023 à août 2024
	nombre		variation		variation en %		
<b>Canada</b>							
<b>Les deux sexes</b>	<b>467 870</b>	<b>486 630</b>	<b>494 070</b>	<b>7 440</b>	<b>26 200</b>	<b>1,5</b>	<b>5,6</b>
15 à 24 ans	45 000	46 080	46 440	360	1 440	0,8	3,2
25 à 54 ans	296 940	308 320	314 430	6 110	17 490	2,0	5,9
55 ans et plus	125 940	132 230	133 200	970	7 260	0,7	5,8
<b>Hommes</b>	<b>290 740</b>	<b>302 050</b>	<b>310 780</b>	<b>8 730</b>	<b>20 040</b>	<b>2,9</b>	<b>6,9</b>
15 à 24 ans	32 180	33 070	33 460	390	1 280	1,2	4,0
25 à 54 ans	181 070	186 670	194 040	7 370	12 970	3,9	7,2
55 ans et plus	77 490	82 320	83 290	970	5 800	1,2	7,5
<b>Femmes</b>	<b>177 130</b>	<b>184 580</b>	<b>183 290</b>	<b>-1 290</b>	<b>6 160</b>	<b>-0,7</b>	<b>3,5</b>
15 à 24 ans	12 820	13 010	12 990	-20	170	-0,2	1,3
25 à 54 ans	115 860	121 650	120 390	-1 260	4 530	-1,0	3,9
55 ans et plus	48 450	49 920	49 910	-10	1 460	-0,0	3,0
<b>Terre-Neuve-et-Labrador</b>							
<b>Les deux sexes</b>	<b>28 750</b>	<b>28 770</b>	<b>29 150</b>	<b>380</b>	<b>400</b>	<b>1,3</b>	<b>1,4</b>
15 à 24 ans	2 340	2 350	2 350	0	10	0,0	0,4
25 à 54 ans	14 570	14 500	14 540	40	-30	0,3	-0,2
55 ans et plus	11 830	11 920	12 260	340	430	2,9	3,6
<b>Hommes</b>	<b>17 090</b>	<b>17 480</b>	<b>17 990</b>	<b>510</b>	<b>900</b>	<b>2,9</b>	<b>5,3</b>
<b>Femmes</b>	<b>11 650</b>	<b>11 290</b>	<b>11 160</b>	<b>-130</b>	<b>-490</b>	<b>-1,2</b>	<b>-4,2</b>
<b>Île-du-Prince-Édouard</b>							
<b>Les deux sexes</b>	<b>6 850</b>	<b>7 170</b>	<b>7 250</b>	<b>80</b>	<b>400</b>	<b>1,1</b>	<b>5,8</b>
15 à 24 ans	1 150	1 260	1 270	10	120	0,8	10,4
25 à 54 ans	3 400	3 470	3 480	10	80	0,3	2,4
55 ans et plus	2 300	2 450	2 490	40	190	1,6	8,3
<b>Hommes</b>	<b>4 050</b>	<b>4 250</b>	<b>4 350</b>	<b>100</b>	<b>300</b>	<b>2,4</b>	<b>7,4</b>
<b>Femmes</b>	<b>2 790</b>	<b>2 930</b>	<b>2 900</b>	<b>-30</b>	<b>110</b>	<b>-1,0</b>	<b>3,9</b>
<b>Nouvelle-Écosse</b>							
<b>Les deux sexes</b>	<b>22 040</b>	<b>22 240</b>	<b>22 280</b>	<b>40</b>	<b>240</b>	<b>0,2</b>	<b>1,1</b>
15 à 24 ans	2 260	2 230	2 200	-30	-60	-1,3	-2,7
25 à 54 ans	12 870	12 950	12 980	30	110	0,2	0,9
55 ans et plus	6 920	7 070	7 100	30	180	0,4	2,6
<b>Hommes</b>	<b>14 010</b>	<b>14 200</b>	<b>14 520</b>	<b>320</b>	<b>510</b>	<b>2,3</b>	<b>3,6</b>
<b>Femmes</b>	<b>8 030</b>	<b>8 040</b>	<b>7 760</b>	<b>-280</b>	<b>-270</b>	<b>-3,5</b>	<b>-3,4</b>
<b>Nouveau-Brunswick</b>							
<b>Les deux sexes</b>	<b>29 160</b>	<b>25 730</b>	<b>25 560</b>	<b>-170</b>	<b>-3 600</b>	<b>-0,7</b>	<b>-12,3</b>
15 à 24 ans	3 750	2 770	3 250	480	-500	17,3	-13,3
25 à 54 ans	15 010	13 680	13 320	-360	-1 690	-2,6	-11,3
55 ans et plus	10 400	9 280	8 990	-290	-1 410	-3,1	-13,6
<b>Hommes</b>	<b>18 290</b>	<b>16 270</b>	<b>16 080</b>	<b>-190</b>	<b>-2 210</b>	<b>-1,2</b>	<b>-12,1</b>
<b>Femmes</b>	<b>10 860</b>	<b>9 460</b>	<b>9 490</b>	<b>30</b>	<b>-1 370</b>	<b>0,3</b>	<b>-12,6</b>
<b>Québec</b>							
<b>Les deux sexes</b>	<b>114 880</b>	<b>109 660</b>	<b>115 630</b>	<b>5 970</b>	<b>750</b>	<b>5,4</b>	<b>0,7</b>
15 à 24 ans	8 810	8 530	8 670	140	-140	1,6	-1,6
25 à 54 ans	71 410	65 740	70 830	5 090	-580	7,7	-0,8
55 ans et plus	34 650	35 390	36 130	740	1 480	2,1	4,3
<b>Hommes</b>	<b>75 870</b>	<b>74 710</b>	<b>77 250</b>	<b>2 540</b>	<b>1 380</b>	<b>3,4</b>	<b>1,8</b>
<b>Femmes</b>	<b>39 010</b>	<b>34 950</b>	<b>38 380</b>	<b>3 430</b>	<b>-630</b>	<b>9,8</b>	<b>-1,6</b>
<b>Ontario</b>							
<b>Les deux sexes</b>	<b>135 510</b>	<b>157 300</b>	<b>158 000</b>	<b>700</b>	<b>22 490</b>	<b>0,4</b>	<b>16,6</b>
15 à 24 ans	12 690	14 840	14 630	-210	1 940	-1,4	15,3
25 à 54 ans	91 940	106 700	107 370	670	15 430	0,6	16,8
55 ans et plus	30 880	35 760	36 000	240	5 120	0,7	16,6
<b>Hommes</b>	<b>80 940</b>	<b>92 820</b>	<b>96 170</b>	<b>3 350</b>	<b>15 230</b>	<b>3,6</b>	<b>18,8</b>
<b>Femmes</b>	<b>54 570</b>	<b>64 480</b>	<b>61 830</b>	<b>-2 650</b>	<b>7 260</b>	<b>-4,1</b>	<b>13,3</b>

Tableau 1 - suite

**Prestataires touchant des prestations de revenu régulières<sup>1</sup> selon la province et le territoire, le sexe et le groupe d'âge — Données désaisonnalisées**

	Août 2023	Juillet 2024 <sup>P</sup>	Août 2024 <sup>P</sup>	Juillet à août 2024	Août 2023 à août 2024	Juillet à août 2024	Août 2023 à août 2024
<b>Manitoba</b>							
<b>Les deux sexes</b>	<b>15 900</b>	<b>16 830</b>	<b>16 750</b>	<b>-80</b>	<b>850</b>	<b>-0,5</b>	<b>5,3</b>
15 à 24 ans	2 410	2 380	2 400	20	-10	0,8	-0,4
25 à 54 ans	10 130	10 880	10 810	-70	680	-0,6	6,7
55 ans et plus	3 360	3 570	3 550	-20	190	-0,6	5,7
<b>Hommes</b>	<b>10 170</b>	<b>10 410</b>	<b>10 640</b>	<b>230</b>	<b>470</b>	<b>2,2</b>	<b>4,6</b>
<b>Femmes</b>	<b>5 720</b>	<b>6 420</b>	<b>6 110</b>	<b>-310</b>	<b>390</b>	<b>-4,8</b>	<b>6,8</b>
<b>Saskatchewan</b>							
<b>Les deux sexes</b>	<b>14 010</b>	<b>14 850</b>	<b>14 660</b>	<b>-190</b>	<b>650</b>	<b>-1,3</b>	<b>4,6</b>
15 à 24 ans	1 740	1 830	1 810	-20	70	-1,1	4,0
25 à 54 ans	8 930	9 500	9 320	-180	390	-1,9	4,4
55 ans et plus	3 330	3 520	3 520	0	190	0,0	5,7
<b>Hommes</b>	<b>9 280</b>	<b>9 810</b>	<b>9 780</b>	<b>-30</b>	<b>500</b>	<b>-0,3</b>	<b>5,4</b>
<b>Femmes</b>	<b>4 730</b>	<b>5 040</b>	<b>4 870</b>	<b>-170</b>	<b>140</b>	<b>-3,4</b>	<b>3,0</b>
<b>Alberta</b>							
<b>Les deux sexes</b>	<b>50 450</b>	<b>53 550</b>	<b>54 560</b>	<b>1 010</b>	<b>4 110</b>	<b>1,9</b>	<b>8,1</b>
15 à 24 ans	5 580	5 700	5 710	10	130	0,2	2,3
25 à 54 ans	34 080	36 460	37 200	740	3 120	2,0	9,2
55 ans et plus	10 790	11 400	11 650	250	860	2,2	8,0
<b>Hommes</b>	<b>31 880</b>	<b>33 460</b>	<b>34 880</b>	<b>1 420</b>	<b>3 000</b>	<b>4,2</b>	<b>9,4</b>
<b>Femmes</b>	<b>18 580</b>	<b>20 090</b>	<b>19 680</b>	<b>-410</b>	<b>1 100</b>	<b>-2,0</b>	<b>5,9</b>
<b>Colombie-Britannique</b>							
<b>Les deux sexes</b>	<b>48 550</b>	<b>48 230</b>	<b>47 870</b>	<b>-360</b>	<b>-680</b>	<b>-0,7</b>	<b>-1,4</b>
15 à 24 ans	4 120	4 020	3 990	-30	-130	-0,7	-3,2
25 à 54 ans	33 350	32 820	32 890	70	-460	0,2	-1,4
55 ans et plus	11 090	11 400	11 000	-400	-90	-3,5	-0,8
<b>Hommes</b>	<b>28 000</b>	<b>27 390</b>	<b>27 780</b>	<b>390</b>	<b>-220</b>	<b>1,4</b>	<b>-0,8</b>
<b>Femmes</b>	<b>20 560</b>	<b>20 850</b>	<b>20 090</b>	<b>-760</b>	<b>-470</b>	<b>-3,6</b>	<b>-2,3</b>
<b>Yukon</b>							
<b>Les deux sexes</b>	<b>600</b>	<b>620</b>	<b>620</b>	<b>0</b>	<b>20</b>	<b>0,0</b>	<b>3,3</b>
15 à 24 ans	60	60	60	0	0	0,0	0,0
25 à 54 ans	380	410	410	0	30	0,0	7,9
55 ans et plus	160	160	150	-10	-10	-6,3	-6,3
<b>Hommes</b>	<b>400</b>	<b>390</b>	<b>400</b>	<b>10</b>	<b>0</b>	<b>2,6</b>	<b>0,0</b>
<b>Femmes</b>	<b>200</b>	<b>220</b>	<b>220</b>	<b>0</b>	<b>20</b>	<b>0,0</b>	<b>10,0</b>
<b>Territoires du Nord-Ouest</b>							
<b>Les deux sexes</b>	<b>560</b>	<b>540</b>	<b>530</b>	<b>-10</b>	<b>-30</b>	<b>-1,9</b>	<b>-5,4</b>
15 à 24 ans	30	40	30	-10	0	-25,0	0,0
25 à 54 ans	390	380	370	-10	-20	-2,6	-5,1
55 ans et plus	140	120	130	10	-10	8,3	-7,1
<b>Hommes</b>	<b>380</b>	<b>380</b>	<b>390</b>	<b>10</b>	<b>10</b>	<b>2,6</b>	<b>2,6</b>
<b>Femmes</b>	<b>180</b>	<b>160</b>	<b>140</b>	<b>-20</b>	<b>-40</b>	<b>-12,5</b>	<b>-22,2</b>
<b>Nunavut</b>							
<b>Les deux sexes</b>	<b>480</b>	<b>390</b>	<b>400</b>	<b>10</b>	<b>-80</b>	<b>2,6</b>	<b>-16,7</b>
15 à 24 ans	50	50	40	-10	-10	-20,0	-20,0
25 à 54 ans	370	290	310	20	-60	6,9	-16,2
55 ans et plus	60	50	50	0	-10	0,0	-16,7
<b>Hommes</b>	<b>300</b>	<b>230</b>	<b>250</b>	<b>20</b>	<b>-50</b>	<b>8,7</b>	<b>-16,7</b>
<b>Femmes</b>	<b>180</b>	<b>150</b>	<b>150</b>	<b>0</b>	<b>-30</b>	<b>0,0</b>	<b>-16,7</b>

<sup>P</sup> provisoire

1. Cela comprend les personnes qui touchent des prestations de revenu régulières, indépendamment de leur participation, ou non, à l'un des trois programmes de prestations d'emploi (Développement des compétences, Partenariats pour la création d'emplois et Aide au travail indépendant).

Source(s) : Tableau 14-10-0011-01.

**Tableau 2**  
**Demandes initiales et renouvelées reçues selon la province et le territoire — Données désaisonnalisées**

	Août 2023	Juillet 2024 <sup>P</sup>	Août 2024 <sup>P</sup>	Juillet à août 2024	Août 2023 à août 2024	Juillet à août 2024	Août 2023 à août 2024
	nombre			variation		variation en %	
<b>Canada</b>	<b>255 380</b>	<b>278 290</b>	<b>263 570</b>	<b>-14 720</b>	<b>8 190</b>	<b>-5,3</b>	<b>3,2</b>
Terre-Neuve-et-Labrador	8 660	8 470	8 850	380	190	4,5	2,2
Île-du-Prince-Édouard	2 550	2 660	2 590	-70	40	-2,6	1,6
Nouvelle-Écosse	9 240	9 860	9 050	-810	-190	-8,2	-2,1
Nouveau-Brunswick	9 440	10 150	9 750	-400	310	-3,9	3,3
Québec	64 480	70 790	68 830	-1 960	4 350	-2,8	6,7
Ontario	85 350	91 770	89 060	-2 710	3 710	-3,0	4,3
Manitoba	9 110	10 480	9 280	-1 200	170	-11,5	1,9
Saskatchewan	7 030	8 460	7 090	-1 370	60	-16,2	0,9
Alberta	28 320	31 270	28 660	-2 610	340	-8,3	1,2
Colombie-Britannique	29 750	33 290	29 500	-3 790	-250	-11,4	-0,8
Yukon	280	370	280	-90	0	-24,3	0,0
Territoires du Nord-Ouest	750	320	250	-70	-500	-21,9	-66,7
Nunavut	200	210	200	-10	0	-4,8	0,0

<sup>P</sup> provisoire

Source(s) : Tableau [14-10-0005-01](#).



Tableau 3

Prestataires touchant des prestations de revenu régulières<sup>1</sup> selon la catégorie métropolitaine de recensement<sup>2</sup> — Données désaisonnalisées

	Août 2023	Juillet 2024 <sup>P</sup>	Août 2024 <sup>P</sup>	Juillet à août 2024	Août 2023 à août 2024	Juillet à août 2024	Août 2023 à août 2024
	nombre			variation		variation en %	
<b>Terre-Neuve-et-Labrador</b>							
Régions métropolitaines de recensement	3 890	4 070	4 040	-30	150	-0,7	3,9
St. John's	3 890	4 070	4 040	-30	150	-0,7	3,9
Agglomérations de recensement	3 100	3 050	3 020	-30	-80	-1,0	-2,6
À l'extérieur des régions métropolitaines de recensement et des agglomérations de recensement	21 760	21 660	22 090	430	330	2,0	1,5
<b>Île-du-Prince-Édouard</b>							
Agglomérations de recensement	2 650	2 790	2 810	20	160	0,7	6,0
À l'extérieur des régions métropolitaines de recensement et des agglomérations de recensement	4 190	4 380	4 430	50	240	1,1	5,7
<b>Nouvelle-Écosse</b>							
Régions métropolitaines de recensement	4 910	5 170	5 130	-40	220	-0,8	4,5
Halifax	4 910	5 170	5 130	-40	220	-0,8	4,5
Agglomérations de recensement	6 660	6 690	6 840	150	180	2,2	2,7
À l'extérieur des régions métropolitaines de recensement et des agglomérations de recensement	10 480	10 390	10 320	-70	-160	-0,7	-1,5
<b>Nouveau-Brunswick</b>							
Régions métropolitaines de recensement	7 020	6 520	6 710	190	-310	2,9	-4,4
Moncton	2 840	2 710	2 770	60	-70	2,2	-2,5
Saint John	2 490	2 210	2 300	90	-190	4,1	-7,6
Fredericton	1 700	1 590	1 630	40	-70	2,5	-4,1
Agglomérations de recensement	4 260	3 560	3 580	20	-680	0,6	-16,0
À l'extérieur des régions métropolitaines de recensement et des agglomérations de recensement	17 870	15 660	15 270	-390	-2 600	-2,5	-14,5
<b>Québec</b>							
Régions métropolitaines de recensement	65 910	64 720	67 850	3 130	1 940	4,8	2,9
Saguenay	2 440	2 210	2 320	110	-120	5,0	-4,9
Québec	7 860	7 100	7 460	360	-400	5,1	-5,1
Sherbrooke	2 750	2 600	2 780	180	30	6,9	1,1
Trois-Rivières	2 150	1 980	2 210	230	60	11,6	2,8
Drummondville	1 590	1 480	1 590	110	0	7,4	0,0
Montréal	45 890	46 210	48 070	1 860	2 180	4,0	4,8
Ottawa-Gatineau (partie du Québec)	3 230	3 120	3 420	300	190	9,6	5,9
Agglomérations de recensement	13 190	11 570	12 910	1 340	-280	11,6	-2,1
À l'extérieur des régions métropolitaines de recensement et des agglomérations de recensement	35 780	33 380	34 870	1 490	-910	4,5	-2,5
<b>Ontario</b>							
Régions métropolitaines de recensement	105 500	125 990	126 560	570	21 060	0,5	20,0
Ottawa-Gatineau (partie de l'Ontario)	8 110	8 940	9 180	240	1 070	2,7	13,2
Kingston	1 470	1 570	1 580	10	110	0,6	7,5
Belleville-Quinte West	960	1 160	1 150	-10	190	-0,9	19,8
Peterborough	1 220	1 410	1 410	0	190	0,0	15,6
Oshawa	4 150	4 880	5 010	130	860	2,7	20,7
Toronto	54 070	66 780	66 120	-660	12 050	-1,0	22,3
Hamilton	6 640	8 250	8 400	150	1 760	1,8	26,5
St. Catharines-Niagara	4 730	6 030	5 980	-50	1 250	-0,8	26,4
Kitchener-Cambridge-Waterloo	5 070	6 300	6 290	-10	1 220	-0,2	24,1
Brantford	1 680	1 880	1 950	70	270	3,7	16,1
Guelph	1 340	1 730	1 720	-10	380	-0,6	28,4
London	5 420	5 590	5 860	270	440	4,8	8,1
Windsor	5 020	5 100	5 460	360	440	7,1	8,8
Barrie	2 280	2 700	2 740	40	460	1,5	20,2
Grand Sudbury	2 010	2 310	2 310	0	300	0,0	14,9
Thunder Bay	1 330	1 370	1 410	40	80	2,9	6,0
Agglomérations de recensement	12 640	13 240	13 310	70	670	0,5	5,3

Tableau 3 - suite

**Prestataires touchant des prestations de revenu régulières<sup>1</sup> selon la catégorie métropolitaine de recensement<sup>2</sup> — Données désaisonnalisées**

	Août 2023	Juillet 2024 <sup>P</sup>	Août 2024 <sup>P</sup>	Juillet à août 2024	Août 2023 à août 2024	Juillet à août 2024	Août 2023 à août 2024
<b>À l'extérieur des régions métropolitaines de recensement et des agglomérations de recensement</b>	<b>17 370</b>	<b>18 070</b>	<b>18 130</b>	<b>60</b>	<b>760</b>	<b>0,3</b>	<b>4,4</b>
<b>Manitoba</b>							
Régions métropolitaines de recensement	8 040	8 800	8 740	-60	700	-0,7	8,7
Winnipeg	8 040	8 800	8 740	-60	700	-0,7	8,7
Agglomérations de recensement	1 370	1 470	1 490	20	120	1,4	8,8
<b>À l'extérieur des régions métropolitaines de recensement et des agglomérations de recensement</b>	<b>6 490</b>	<b>6 560</b>	<b>6 530</b>	<b>-30</b>	<b>40</b>	<b>-0,5</b>	<b>0,6</b>
<b>Saskatchewan</b>							
Régions métropolitaines de recensement	5 100	5 710	5 610	-100	510	-1,8	10,0
Regina	2 050	2 230	2 250	20	200	0,9	9,8
Saskatoon	3 060	3 480	3 360	-120	300	-3,4	9,8
Agglomérations de recensement	2 400	2 530	2 520	-10	120	-0,4	5,0
<b>À l'extérieur des régions métropolitaines de recensement et des agglomérations de recensement</b>	<b>6 510</b>	<b>6 610</b>	<b>6 530</b>	<b>-80</b>	<b>20</b>	<b>-1,2</b>	<b>0,3</b>
<b>Alberta</b>							
Régions métropolitaines de recensement	35 950	38 410	38 930	520	2 980	1,4	8,3
Lethbridge	1 130	1 120	1 140	20	10	1,8	0,9
Calgary	15 720	16 920	17 010	90	1 290	0,5	8,2
Red Deer	1 180	1 150	1 170	20	-10	1,7	-0,8
Edmonton	17 930	19 220	19 610	390	1 680	2,0	9,4
Agglomérations de recensement	5 350	5 770	5 900	130	550	2,3	10,3
<b>À l'extérieur des régions métropolitaines de recensement et des agglomérations de recensement</b>	<b>9 150</b>	<b>9 380</b>	<b>9 730</b>	<b>350</b>	<b>580</b>	<b>3,7</b>	<b>6,3</b>
<b>Colombie-Britannique</b>							
Régions métropolitaines de recensement	32 280	31 880	31 500	-380	-780	-1,2	-2,4
Kelowna	2 220	2 520	2 480	-40	260	-1,6	11,7
Kamloops	1 240	1 310	1 300	-10	60	-0,8	4,8
Chilliwack	950	1 140	1 120	-20	170	-1,8	17,9
Abbotsford–Mission	2 060	2 080	2 040	-40	-20	-1,9	-1,0
Vancouver	22 310	21 180	20 870	-310	-1 440	-1,5	-6,5
Victoria	2 520	2 660	2 720	60	200	2,3	7,9
Nanaimo	980	990	960	-30	-20	-3,0	-2,0
Agglomérations de recensement	8 360	8 560	8 580	20	220	0,2	2,6
<b>À l'extérieur des régions métropolitaines de recensement et des agglomérations de recensement</b>	<b>7 920</b>	<b>7 790</b>	<b>7 800</b>	<b>10</b>	<b>-120</b>	<b>0,1</b>	<b>-1,5</b>

P provisoire

1. Cela comprend les personnes qui touchent des prestations de revenu régulières, indépendamment de leur participation, ou non, à l'un des trois programmes de prestations d'emploi (Développement des compétences, Partenariats pour la création d'emplois et Aide au travail indépendant).

2. Classification géographique type de 2021.

Source(s) : Tableau 14-10-0454-01.

Tableau 4

**Prestataires touchant des prestations de revenu régulières<sup>1</sup> selon la profession<sup>2</sup>, Canada — Données désaisonnalisées**

	Août 2023	Juillet 2024 <sup>P</sup>	Août 2024 <sup>P</sup>	Juillet à août 2024	Août 2023 à août 2024	Juillet à août 2024	Août 2023 à août 2024
	nombre			variation		variation en %	
<b>Toutes les professions</b>	<b>467 870</b>	<b>486 630</b>	<b>494 070</b>	<b>7 440</b>	<b>26 200</b>	<b>1,5</b>	<b>5,6</b>
<b>Membres des corps législatifs et cadres supérieurs/cadres supérieures</b>	<b>2 850</b>	<b>3 140</b>	<b>3 200</b>	<b>60</b>	<b>350</b>	<b>1,9</b>	<b>12,3</b>
Membres des corps législatifs et cadres supérieurs/cadres supérieures	2 850	3 140	3 200	60	350	1,9	12,3
<b>Affaires, finance et administration</b>	<b>55 120</b>	<b>59 220</b>	<b>60 480</b>	<b>1 260</b>	<b>5 360</b>	<b>2,1</b>	<b>9,7</b>

## Tableau 4 - suite

Prestataires touchant des prestations de revenu régulières<sup>1</sup> selon la profession<sup>2</sup>, Canada —  
Données désaisonnalisées

	Août 2023	Juillet 2024 <sup>P</sup>	Août 2024 <sup>P</sup>	Juillet à août 2024	Août 2023 à août 2024	Juillet à août 2024	Août 2023 à août 2024
<b>Personnel d'encadrement intermédiaire spécialisé dans les services administratifs, les services financiers et commerciaux et la communication (sauf la radiodiffusion)</b>	6 280	7 150	7 400	250	1 120	3,5	17,8
Personnel professionnel en finance et en gestion des affaires	7 800	9 180	9 400	220	1 600	2,4	20,5
Personnel de supervision du travail administratif et financier et personnel administratif spécialisés	7 460	7 960	8 130	170	670	2,1	9,0
Personnel administratif et personnel de la logistique du transport	17 570	18 160	18 330	170	760	0,9	4,3
Personnel de soutien administratif et finance et en logistiques de chaîne d'approvisionnement	16 010	16 770	17 210	440	1 200	2,6	7,5
<b>Sciences naturelles et appliquées et domaines apparentés</b>	<b>29 810</b>	<b>34 660</b>	<b>35 450</b>	<b>790</b>	<b>5 640</b>	<b>2,3</b>	<b>18,9</b>
Cadres intermédiaires spécialisés/cadres intermédiaires spécialisées en génie, en architecture, en sciences et en systèmes informatiques	1 310	1 740	1 830	90	520	5,2	39,7
Personnel professionnel des sciences naturelles et appliquées	11 240	14 520	14 840	320	3 600	2,2	32,0
Personnel technique assimilé aux sciences naturelles et appliquées	17 260	18 390	18 780	390	1 520	2,1	8,8
<b>Secteur de la santé</b>	<b>7 810</b>	<b>7 530</b>	<b>7 840</b>	<b>310</b>	<b>30</b>	<b>4,1</b>	<b>0,4</b>
Cadres intermédiaires spécialisés/cadres intermédiaires spécialisées des soins de santé	170	170	190	20	20	11,8	11,8
Personnel professionnel des soins de santé	1 430	1 330	1 360	30	-70	2,3	-4,9
Personnel technique des soins de santé	1 780	1 820	1 900	80	120	4,4	6,7
Personnel de soutien des services de santé	4 440	4 210	4 390	180	-50	4,3	-1,1
<b>Enseignement, droit et services sociaux, communautaires et gouvernementaux</b>	<b>51 160</b>	<b>51 480</b>	<b>52 660</b>	<b>1 180</b>	<b>1 500</b>	<b>2,3</b>	<b>2,9</b>
Directeurs/directrices de la fonction publique, de l'enseignement et des services sociaux et communautaires et des services de la protection du public	x	x	x	x	x	x	x
Personnel professionnel du droit, d'enseignement, des services gouvernementaux, sociaux et communautaires	18 180	18 060	17 620	-440	-560	-2,4	-3,1
Services de protection publique de première ligne et personnel paraprofessionnel des services juridiques, sociaux, communautaires et de l'enseignement	11 950	11 880	12 640	760	690	6,4	5,8
Personnel de soutien en éducation et en protection juridique et publique	14 480	14 490	15 120	630	640	4,3	4,4
Prestataires de soins et personnel de soutien de juridique et de la protection du public	x	x	x	x	x	x	x
Surveillants/surveillantes d'élèves, brigadiers/brigadières et autres professions connexes	0	0	0	0	0	...	...
<b>Arts, culture, sports et loisirs</b>	<b>16 140</b>	<b>12 810</b>	<b>12 280</b>	<b>-530</b>	<b>-3 860</b>	<b>-4,1</b>	<b>-23,9</b>
Cadres intermédiaires spécialisés/cadres intermédiaires spécialisées des arts, de la culture, des sports et des loisirs	490	530	520	-10	30	-1,9	6,1
Personnel professionnel des arts et de la culture	2 240	2 230	2 090	-140	-150	-6,3	-6,7
Personnel technique des arts, de la culture et des sports	7 990	6 470	6 290	-180	-1 700	-2,8	-21,3
Personnel des arts, de la culture et des sports	4 700	2 860	2 650	-210	-2 050	-7,3	-43,6
Personnel de soutien des sports	710	700	710	10	0	1,4	0,0
Personnel de soutien des arts et de la culture	20	10	10	0	-10	0,0	-50,0
<b>Vente et services</b>	<b>75 620</b>	<b>79 300</b>	<b>81 800</b>	<b>2 500</b>	<b>6 180</b>	<b>3,2</b>	<b>8,2</b>
Cadres intermédiaires dans le commerce de détail, de gros et des services à la clientèle	10 250	11 290	11 580	290	1 330	2,6	13,0
Personnel de supervision des ventes au détail et des services et personnel des ventes et des services spécialisés	7 950	8 620	9 020	400	1 070	4,6	13,5
Personnel des ventes et des services	9 710	10 060	10 470	410	760	4,1	7,8
Représentants/représentantes des ventes et du service et autres professions des services à la clientèle et personnels	21 830	23 000	23 580	580	1 750	2,5	8,0
Personnel de soutien aux ventes et services	25 880	26 320	27 150	830	1 270	3,2	4,9
<b>Métiers, transport, machinerie et domaines apparentés</b>	<b>160 150</b>	<b>165 730</b>	<b>167 330</b>	<b>1 600</b>	<b>7 180</b>	<b>1,0</b>	<b>4,5</b>
Cadres intermédiaires des métiers, des transports, de la production et des services d'utilité publique	4 630	5 060	5 080	20	450	0,4	9,7
Officiers/officières et contrôleurs/contrôleuses des métiers techniques et des transports	57 610	60 820	61 440	620	3 830	1,0	6,6
Métiers généraux	47 450	47 550	47 580	30	130	0,1	0,3
Personnel au courrier et à la distribution de messages, autres conducteurs/conductrices de matériel de transport et personnel d'entretien assimilé	5 470	5 550	5 680	130	210	2,3	3,8
Aides et ouvriers/ouvrières et autres opérateurs/opératrices et manoeuvres de transport et personnel assimilé	44 990	46 740	47 550	810	2 560	1,7	5,7
<b>Ressources naturelles, agriculture et production connexe</b>	<b>32 500</b>	<b>29 710</b>	<b>29 840</b>	<b>130</b>	<b>-2 660</b>	<b>0,4</b>	<b>-8,2</b>
Cadres intermédiaires de la production et de l'agriculture	1 110	1 020	1 030	10	-80	1,0	-7,2
Superviseurs/superviseuses en ressources naturelles, en agriculture et en production connexe	2 230	2 230	2 280	50	50	2,2	2,2

**Tableau 4 - suite**

**Prestataires touchant des prestations de revenu régulières<sup>1</sup> selon la profession<sup>2</sup>, Canada — Données désaisonnalisées**

	Août 2023	Juillet 2024 <sup>P</sup>	Août 2024 <sup>P</sup>	Juillet à août 2024	Août 2023 à août 2024	Juillet à août 2024	Août 2023 à août 2024
Personnel en ressources naturelles et en production connexe	5 360	4 820	4 800	-20	-560	-0,4	-10,4
Travailleurs/travailleuses en ressources naturelles, en agriculture et en production connexe	6 390	5 720	5 700	-20	-690	-0,3	-10,8
Manoeuvres à la récolte, en aménagement paysager et en ressources naturelles	17 420	15 920	16 030	110	-1 390	0,7	-8,0
<b>Fabrication et services d'utilité publique</b>	<b>34 220</b>	<b>41 430</b>	<b>41 650</b>	<b>220</b>	<b>7 430</b>	<b>0,5</b>	<b>21,7</b>
Cadres intermédiaires de la fabrication et des services d'utilité publique	1 030	1 130	1 150	20	120	1,8	11,7
Personnel de supervision dans la transformation, la fabrication et les services d'utilité publique et opérateurs/opératrices et contrôleurs/contrôleuses d'utilités publiques	1 890	2 130	2 190	60	300	2,8	15,9
Opérateurs/opératrices de poste central de contrôle et monteurs/monteuses et inspecteurs/inspectrices de montage d'aéronefs	530	570	570	0	40	0,0	7,5
Opérateurs/opératrices de machines, monteurs/monteuses et inspecteurs/inspectrices dans le traitement, la fabrication et l'impression	15 140	20 970	21 330	360	6 190	1,7	40,9
Manoeuvres dans la transformation, la fabrication et les services d'utilité publique	15 620	16 630	16 400	-230	780	-1,4	5,0

P provisoire

... n'ayant pas lieu de figurer

x confidentiel en vertu des dispositions de la *Loi sur la statistique*

1. Cela comprend les personnes qui touchent des prestations de revenu régulières, indépendamment de leur participation, ou non, à l'un de trois programmes de prestations d'emploi (Développement des compétences, Partenariats pour la création d'emplois et Aide au travail indépendant).
2. Classification nationale des professions de 2021.

Source(s) : Tableau [14-10-0456-01](#).

**Tableaux disponibles : [14-10-0004-01](#) à [14-10-0011-01](#) , [14-10-0323-01](#), [14-10-0343-01](#), [14-10-0344-01](#), [14-10-0346-01](#) et [14-10-0453-01](#) à [14-10-0456-01](#) .**

**Définitions, source de données et méthodes : numéro d'enquête [2604](#).**

Pour obtenir de plus amples renseignements sur les concepts et l'utilisation des statistiques de l'assurance-emploi, veuillez consulter le *Guide des statistiques de l'assurance-emploi* ([73-506-G](#)).

Pour obtenir plus de renseignements ou pour en savoir davantage sur les concepts, les méthodes et la qualité des données, communiquez avec nous au 514-283-8300 ou composez sans frais le 1-800-263-1136 ([infostats@statcan.gc.ca](mailto:infostats@statcan.gc.ca)), ou communiquez avec les Relations avec les médias ([statcan.mediahotline-ligneinfomedias.statcan@statcan.gc.ca](mailto:statcan.mediahotline-ligneinfomedias.statcan@statcan.gc.ca)).