

Estimations des principales grandes cultures basées sur des modèles, juillet 2024

Diffusé à 8 h 30, heure de l'Est dans Le Quotidien, le mercredi 28 août 2024

En 2024, selon les récents modèles de rendement fondés sur l'imagerie satellitaire et des données agroclimatiques, les agriculteurs canadiens devraient produire plus de blé, de canola, d'avoine et de soya comparativement à 2023, mais moins d'orge et de maïs-grain. L'augmentation de la production pour presque toutes les cultures devrait être stimulée par des rendements accrus en raison des conditions de croissance généralement meilleures observées dans l'Ouest canadien à la fin de juillet comparativement à un an plus tôt. En revanche, le manque d'humidité et les températures élevées ont continué d'être une source de préoccupation dans certaines parties des Prairies.

Dans une partie des Prairies, des précipitations inférieures à la moyenne et des températures élevées qui ont perduré ont entraîné une détérioration de l'état des cultures depuis le début de la saison, bien que celles-ci se soient améliorées dans certaines régions par rapport à un an plus tôt. Selon les rapports provinciaux, plus de la moitié (55 %) de l'ensemble des cultures en Alberta étaient dans un état jugé bon ou excellent à la fin juillet, ce qui représente une proportion inférieure à la moyenne sur cinq ans (57 %), mais en avance sur la même période en 2023. En Saskatchewan, les conditions de sécheresse ont continué d'être une source d'inquiétude. Au Manitoba, selon les rapports provinciaux, l'état des cultures a été généralement bon.

Le Québec et les provinces de l'Atlantique ont connu des températures plus chaudes et des précipitations moins abondantes que la moyenne depuis le début de la saison de croissance, tandis que, en Ontario, l'humidité excessive est demeurée une inquiétude dans certaines régions.

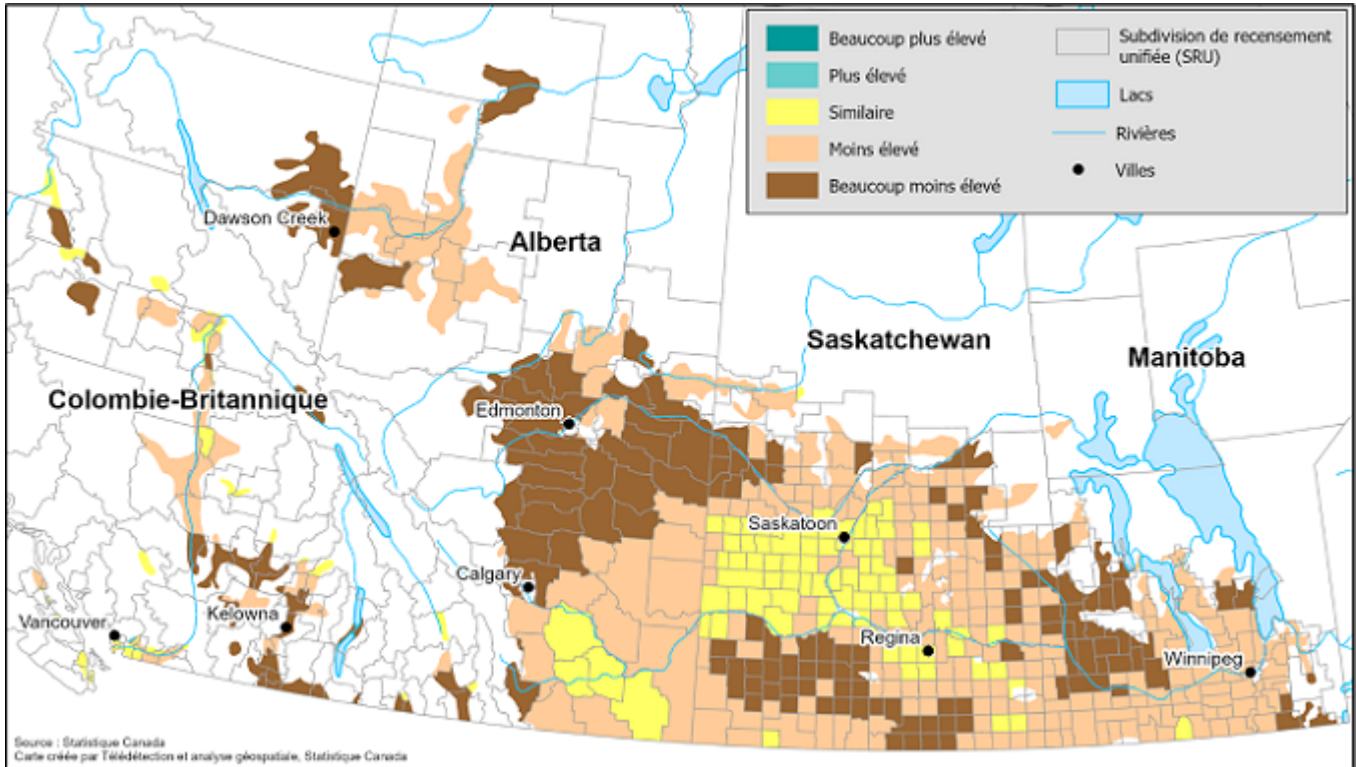
Statistique Canada s'appuie depuis plusieurs années sur une technologie satellitaire éprouvée et sur des données agroclimatiques pour modéliser les données provisoires sur les rendements et la production des cultures. Cette méthode s'est révélée efficace et est utilisée pour produire les estimations des rendements depuis 2016. Les estimations définitives de la superficie récoltée fondées sur les données de l'Enquête sur les grandes cultures de novembre 2024 seront publiées le 5 décembre 2024.

Les mesures de l'Indice de végétation par différence normalisée produites au moyen de données satellites indiquent que la santé générale des plantes dans les provinces des Prairies variait, allant de nettement inférieure à la normale à similaire à la normale à la fin de juillet, ce qui indique la possibilité de rendements soit semblables à la normale, soit bien inférieurs à celle-ci.

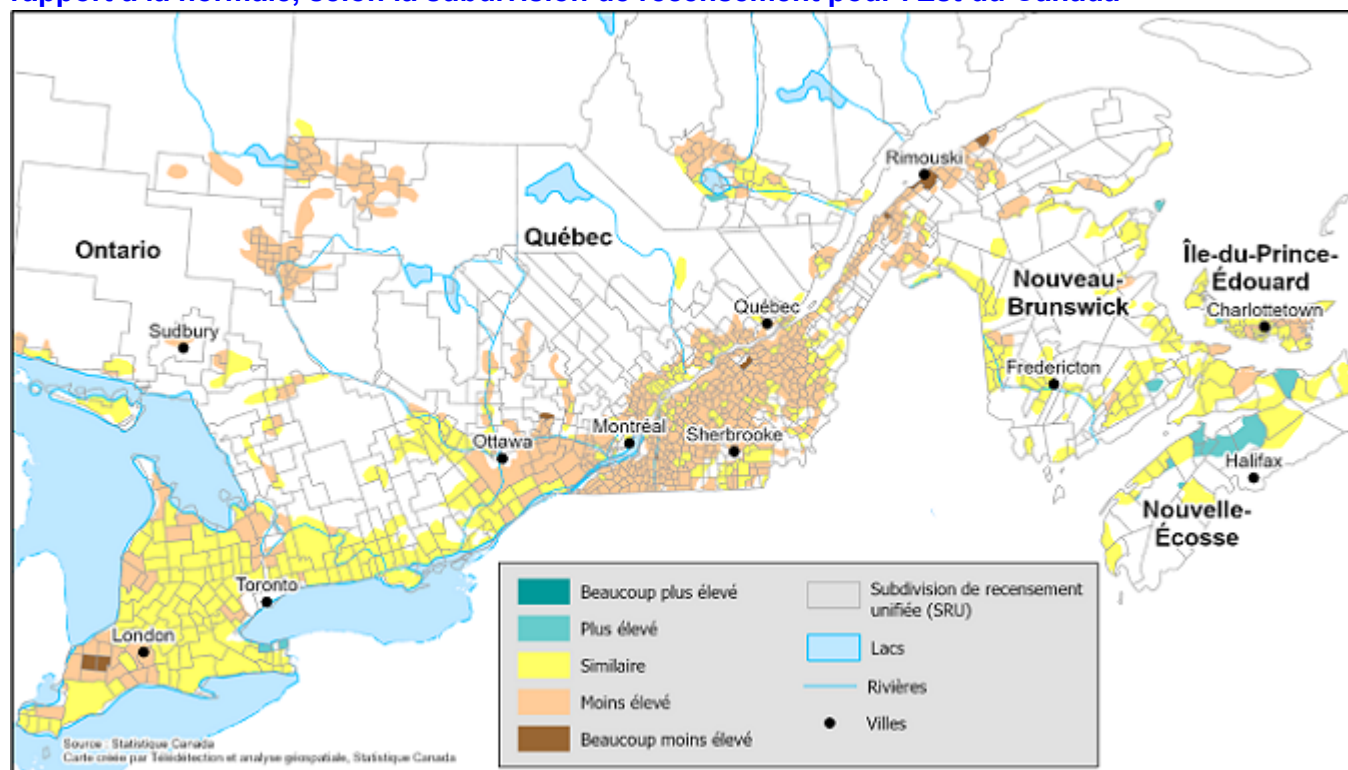
Le développement des cultures dans l'Est du Canada a généralement varié de semblable à inférieur à la normale.



Carte 1 – Indice de croissance de la végétation pour la semaine du 22 au 28 juillet 2024 par rapport à la normale, selon la subdivision de recensement unifiée pour l'Ouest canadien



Carte 2 – Indice de croissance de la végétation pour la semaine du 22 au 28 juillet 2024 par rapport à la normale, selon la subdivision de recensement pour l'Est du Canada



La production de blé devrait s'accroître à mesure que les rendements augmentent

À l'échelle nationale, la production de blé devrait augmenter de 4,3 % d'une année à l'autre pour s'établir à 34,4 millions de tonnes en 2024. Cette progression devrait être alimentée par des rendements plus élevés, qui devraient progresser de 5,9 % pour atteindre 48,5 boisseaux à l'acre. La superficie récoltée devrait diminuer de 1,6 % pour s'élever à 26,0 millions d'acres.

La production de blé de printemps devrait diminuer de 0,7 % pour s'établir à 25,4 millions de tonnes. Les rendements de blé de printemps devraient augmenter de 2,9 % pour se situer à 50,3 boisseaux à l'acre, tandis que la superficie récoltée devrait diminuer de 3,4 % pour se chiffrer à 18,5 millions d'acres.

La hausse prévue de la production totale de blé est principalement attribuable au blé dur. La superficie récoltée de blé dur devrait croître de 5,3 % pour s'établir à 6,2 millions d'acres, alors que les rendements devraient augmenter de 39,8 % pour atteindre à 35,8 boisseaux à l'acre. Par conséquent, la production attendue de blé dur (+47,3 % pour s'établir à 6,0 millions de tonnes) devrait être plus élevée.

En Saskatchewan, la superficie récoltée de blé devrait diminuer de 0,6 %, tandis que les rendements devraient augmenter de 9,0 % pour s'établir à 42,2 boisseaux à l'acre. Cela entraînerait une hausse de production, laquelle devrait progresser de 8,4 % pour s'établir à 15,9 millions de tonnes.

Par rapport à 2023 la production de blé en Alberta devrait augmenter de 9,6 % pour atteindre 10,2 millions de tonnes. Cette progression devrait découler d'une hausse des rendements (+10,7 % pour se situer à 49,5 boisseaux à l'acre), ce qui contrebalancera la diminution de la superficie récoltée, laquelle devrait reculer de 1,1 % pour s'établir à 7,6 millions d'acres.

Au Manitoba, la superficie récoltée devrait diminuer de 2,1 % pour s'établir à 3,2 millions d'acres, tandis que les rendements devraient diminuer de 1,6 % pour s'élever à 60,3 boisseaux à l'acre. D'une année à l'autre, la production totale de blé devrait baisser de 3,7 % pour s'établir à 5,2 millions de tonnes.

La production de blé en Ontario (dont la majorité est du blé d'hiver) devrait diminuer de 16,6 % d'une année à l'autre pour s'établir à 2,5 millions de tonnes en raison de la diminution de la superficie récoltée (-11,6 %) et des rendements plus faibles (-5,5 %).

Les rendements plus élevés font augmenter la production de canola

À l'échelle nationale, la production de canola devrait augmenter de 1,6 % pour se chiffrer à 19,5 millions de tonnes en 2024. L'augmentation de la production serait principalement attribuable à la hausse des rendements, qui devraient se redresser de 1,8 % pour se chiffrer à 39,4 boisseaux à l'acre, alors que la superficie récoltée devrait enregistrer une légère diminution de 0,4 % pour s'établir à 21,8 millions d'acres.

La Saskatchewan devrait voir sa production de canola progresser de 2,9 % en 2024 par rapport à 2023 pour atteindre 10,6 millions de tonnes. Les rendements devraient croître de 5,4 % pour se situer à 39,0 boisseaux à l'acre, tandis que la superficie récoltée devrait diminuer de 2,3 % pour s'établir à 12,0 millions d'acres.

En Alberta, la production de canola devrait augmenter de 2,4 % pour atteindre 5,7 millions de tonnes. Cette augmentation est attribuable à la hausse prévue des rendements, qui devraient atteindre 39,9 boisseaux à l'acre (+2,0 %), tandis que la superficie récoltée devrait demeurer stable (6,3 millions d'acres).

Au Manitoba, les rendements devraient diminuer de 9,0 % pour s'établir à 40,3 boisseaux à l'acre, tandis que la superficie récoltée devrait augmenter de 5,7 % pour se situer à 3,3 millions d'acres. Cela donnerait lieu à une baisse de la production, laquelle devrait diminuer de 3,8 % pour se chiffrer à 3,0 millions de tonnes.

Baisse prévue de la production de maïs-grain

À l'échelle nationale, la production de maïs-grain devrait reculer de 1,2 % d'une année à l'autre pour se situer à 15,2 millions de tonnes en 2024. Les rendements devraient progresser pour se chiffrer à 168,5 boisseaux à l'acre (+4,1 %), tandis que la superficie récoltée devrait diminuer pour atteindre 3,6 millions d'acres (-5,2 %).

En Ontario, la principale province productrice de maïs-grain, la production devrait diminuer et se chiffrer à 9,7 millions de tonnes (-3,0 %), en raison de la baisse prévue de la superficie récoltée (-4,7 % pour se situer à 2,1 millions d'acres). Cela aurait pour effet de contrebalancer la hausse prévue des rendements, lesquels devraient augmenter de 1,8 % pour atteindre 180,1 boisseaux à l'acre.

Au Québec, la production de maïs-grain devrait augmenter de 7,3 % d'une année à l'autre pour se situer à 3,6 millions de tonnes. Les rendements devraient progresser de 9,1 % pour atteindre 161,6 boisseaux à l'acre, tandis que la superficie récoltée devrait diminuer de 1,6 % pour s'établir à 873 800 acres.

Au Manitoba, la production de maïs-grain devrait fléchir de 4,8 % pour s'établir à 1,7 million de tonnes, sous l'effet de la diminution prévue de la superficie récoltée (-11,9 % pour s'établir à 482 400 acres). Cette baisse viendrait compenser la hausse prévue des rendements (+8,0 % pour s'établir à 138,7 boisseaux à l'acre).

La production de soya devrait augmenter

À l'échelle nationale, la production de soya devrait augmenter de 2,4 % d'une année à l'autre pour se chiffrer à 7,1 millions de tonnes en 2024. Les rendements devraient croître de 0,4 % pour se situer à 46,1 boisseaux à l'acre, tandis que la superficie récoltée devrait progresser de 2,0 % pour se chiffrer à 5,7 millions d'acres.

En Ontario, la production de soya devrait augmenter de 6,9 % pour s'établir à 4,3 millions de tonnes. La superficie récoltée devrait croître de 7,6 % pour atteindre 3,1 millions d'acres, tandis que les rendements devraient enregistrer une légère diminution de 0,6 % pour s'élever à 51,1 boisseaux à l'acre.

Au Manitoba, la production de soya devrait diminuer de 14,1 % pour s'établir à 1,3 million de tonnes. La superficie récoltée devrait reculer de 11,4 % pour s'établir à 1,4 million d'acres. Les rendements devraient diminuer de 3,0 % d'une année à l'autre pour atteindre 35,1 boisseaux à l'acre.

Au Québec, la production de soya devrait augmenter de 7,7 % pour atteindre 1,4 million de tonnes en raison de la hausse prévue de la superficie récoltée (+6,9 % pour atteindre 1,1 million d'acres), combinée à un accroissement prévu de 0,6 % des rendements, qui devraient atteindre 47,2 boisseaux à l'acre.

La production d'orge devrait diminuer, tandis que la production d'avoine devrait augmenter

Les rendements de l'orge (-2,1 % pour atteindre 59,9 boisseaux à l'acre) devraient diminuer en 2024, par rapport à 2023. La superficie récoltée devrait diminuer de 14,3 % pour s'établir à 5,7 millions d'acres. Ainsi, la production d'orge devrait diminuer de 16,1 % d'une année à l'autre pour s'établir à 7,5 millions de tonnes en 2024.

La production d'avoine devrait progresser de 10,1 % pour atteindre 2,9 millions de tonnes. Cette progression serait principalement attribuable à une augmentation de la superficie récoltée, qui devrait progresser de 14,6 % pour se situer à 2,3 millions d'acres, contrebalançant les rendements plus faibles, lesquels devraient diminuer de 3,8 % d'une année à l'autre pour se chiffrer à 80,7 boisseaux à l'acre.

Saviez-vous que nous avons une application mobile?

Téléchargez notre application mobile et accédez rapidement aux données du bout des doigts! L'application [StatsCAN](#) est offerte gratuitement dans l'[App Store](#) et sur [Google Play](#).

Note aux lecteurs

Le présent communiqué présente les estimations provisoires de la production de 2024. Les estimations sont produites à l'aide de données fondées sur un modèle.

Les approches utilisées pour produire ces estimations sont conformes à l'[initiative AgZéro](#) de Statistique Canada, qui vise à produire des estimations de grande qualité au moyen de la modélisation, de données administratives et d'autres approches fondées sur des données d'enquêtes non traditionnelles.

La Série de rapports sur les grandes cultures produit des données pour le Québec, l'Ontario, le Manitoba, la Saskatchewan et l'Alberta pour chacune des occasions durant la campagne agricole (de mars à décembre). Toutefois, les données sont recueillies deux fois par année (dans le cadre de l'Enquête sur les grandes cultures de juin sur les superficies ensemencées et dans le cadre de l'Enquête sur les grandes cultures de novembre sur la production finale des grandes cultures) pour Terre-Neuve-et-Labrador, l'Île-du-Prince-Édouard, la Nouvelle-Écosse, le Nouveau-Brunswick et la Colombie-Britannique, qui représentent de 2 % à 4 % des totaux nationaux.

Depuis juillet 2014, pour ces provinces, les estimations de la production de juillet reposent sur les données définitives des trois campagnes agricoles précédentes. La superficie récoltée est d'abord estimée selon le ratio obtenu par la somme des superficies récoltées des trois années précédentes sur la somme des superficies ensemencées des trois années précédentes. Ce ratio moyen est alors appliqué à la superficie ensemencée de la campagne en cours, tirée de l'enquête de juin. La superficie récoltée est ensuite multipliée par le rendement moyen des trois années précédentes, ce qui permet d'estimer la production.

Les estimations définitives de la production fondées sur des données d'enquêtes de 2024 seront diffusées le 5 décembre 2024. Elles peuvent faire l'objet d'une révision pendant deux ans.

Les données modélisées de juillet ont été utilisées pour produire les estimations du rendement des cultures à l'échelle des régions agricoles de recensement. Pour obtenir plus de renseignements au sujet des données modélisées, veuillez consulter la page [Un modèle intégré de rendement des cultures au moyen de la télédétection, de données agroclimatiques et de données d'assurance-récolte](#).

Calendrier de diffusion : Les dates des diffusions à venir sur les stocks, les superficies et la production des principales grandes cultures sont accessibles en ligne.

Dans le présent communiqué, les variations en pourcentage sont calculées à partir de données non arrondies.

Les données de juillet 2024 sont comparées avec les données définitives de 2023.

Un graphique facile à imprimer, intitulé [Aperçu de l'Enquête sur les grandes cultures](#), est maintenant accessible; il offre une vue d'ensemble de notre cycle d'enquête.

Tableau 1
Estimations de la production des principales grandes cultures, Canada

	2022	2023	2024	2022 à 2023	2023 à 2024
	milliers de tonnes métriques			variation en %	
Blé, total	34 807	32 946	34 373	-5,3	4,3
Blé dur	5 790	4 087	6 022	-29,4	47,3
Blé de printemps	26 164	25 520	25 351	-2,5	-0,7
Blé d'hiver	2 852	3 338	3 001	17,0	-10,1
Orge	9 987	8 905	7 469	-10,8	-16,1
Alpiste des Canaries	159	112	162	-29,6	44,3
Canola	18 850	19 192	19 502	1,8	1,6
Pois chiches	146	159	330	9,0	107,7
Maïs-grain	14 539	15 421	15 229	6,1	-1,2
Pois secs de grande culture	3 423	2 609	3 008	-23,8	15,3
Graines de lin	473	273	300	-42,4	10,0
Seigle d'automne	514	354	381	-31,1	7,7
Lentilles	2 331	1 801	2 774	-22,7	54,0
Graines de moutarde	162	171	191	5,5	11,9
Avoine	5 226	2 643	2 911	-49,4	10,1
Soya	6 543	6 981	7 150	6,7	2,4
Graines de tournesol	84	92	37	10,0	-60,3

Source(s) : Tableau [32-10-0359-01](#).

Tableaux disponibles : tableau [32-10-0359-01](#).

Définitions, source de données et méthodes : numéro d'enquête [5225](#).

Pour obtenir plus de renseignements ou pour en savoir davantage sur les concepts, les méthodes et la qualité des données, communiquez avec nous au 514-283-8300 ou composez sans frais le 1-800-263-1136 (infostats@statcan.gc.ca), ou communiquez avec les Relations avec les médias (statcan.mediahotline-ligneinfomedias.statcan@statcan.gc.ca).