

# Statistiques de l'énergie, mai 2024

Diffusé à 8 h 30, heure de l'Est dans *Le Quotidien*, le mercredi 31 juillet 2024

La production d'énergie primaire a augmenté de 4,6 % en mai pour s'élever à 1,9 million de térajoules, alimentée par la production accrue de pétrole brut et de gaz naturel. La production d'énergie secondaire a diminué de 4,0 % sous l'effet de la baisse de la production de produits pétroliers raffinés.

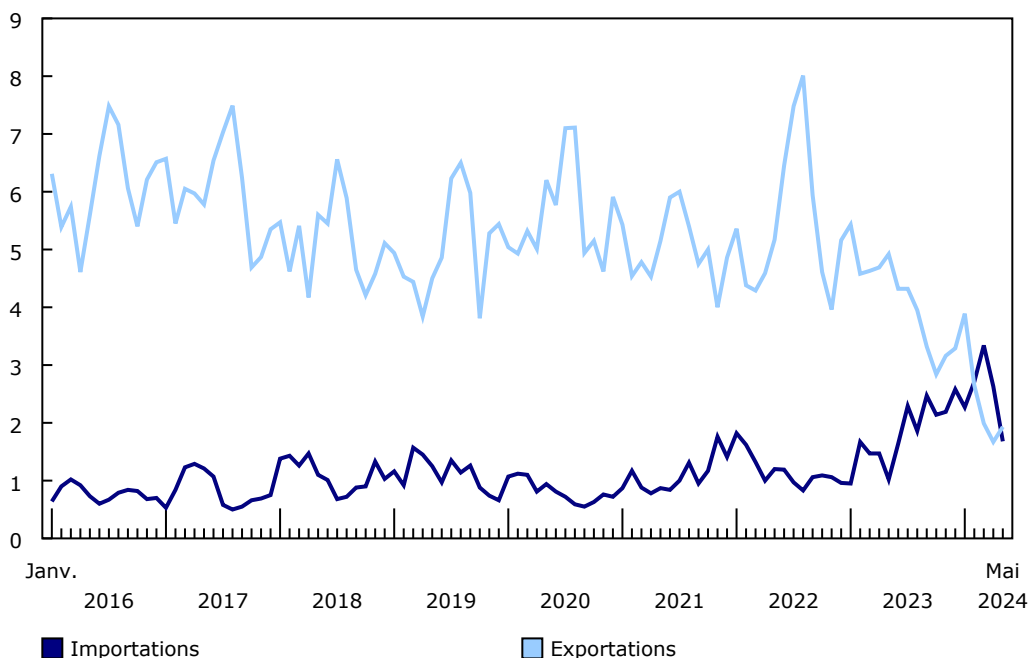
Pour obtenir plus de renseignements sur l'énergie au Canada, notamment sur la production, la consommation, le commerce international et bien plus encore, veuillez consulter le portail du [Centre canadien d'information sur l'énergie](#) et suivre #InfoÉnergie sur les médias sociaux.

## Le Canada redevient un exportateur net d'électricité en mai

Après trois mois consécutifs au cours desquels les importations d'électricité ont dépassé les exportations, le Canada est redevenu un exportateur net d'électricité en mai. Néanmoins, les exportations d'électricité vers les États-Unis ont reculé de 60,7 % d'une année à l'autre pour s'établir à 1,9 million de mégawattheures (MWh), dépassant légèrement les importations, qui se sont accrues de 65,6 % pour atteindre 1,7 million de MWh.

### Graphique 1 Importations et exportations canadiennes d'électricité

millions de mégawattheures



Source(s) : Tableau 25-10-0016-01.

En mai, la production d'électricité au Canada a fléchi de 7,6 % d'une année à l'autre pour s'établir à 44,3 millions de MWh. Ce recul est principalement attribuable à la baisse de la production d'hydroélectricité (-12,8 % pour se situer à 25,2 millions de MWh) découlant des [conditions de sécheresse](#) qui ont limité la production d'hydroélectricité partout au Canada. À l'échelle nationale, le Canada n'a enregistré aucune augmentation de la production



Statistique  
Canada

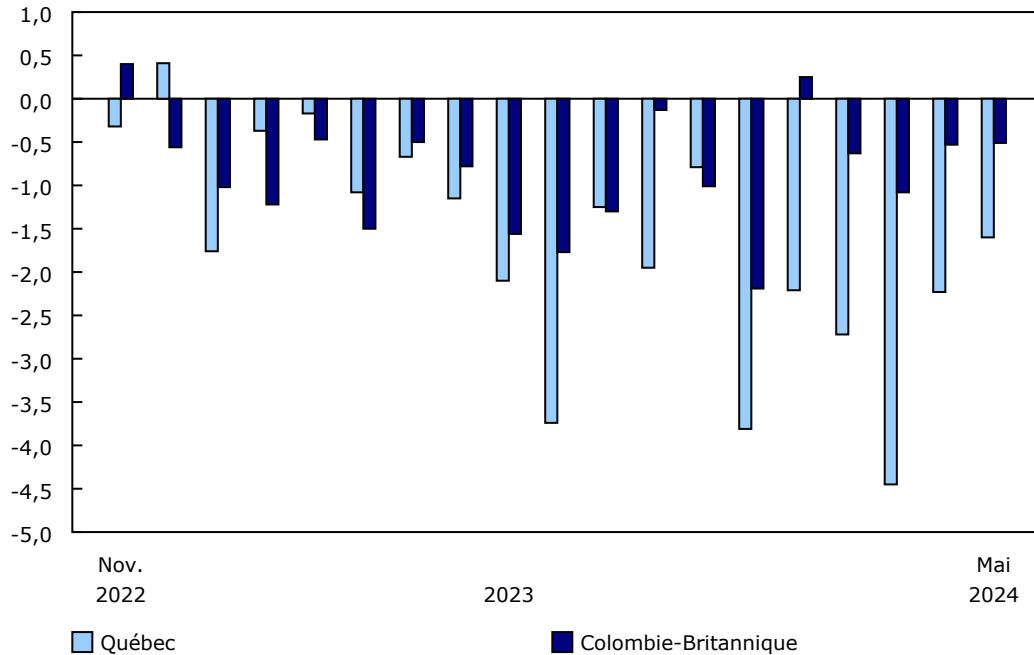
Statistics  
Canada

Canada

hydroélectrique d'une année à l'autre depuis mars 2023. Le Québec, la province produisant le plus d'hydroélectricité au Canada, a enregistré des baisses d'une année à l'autre depuis janvier 2023, tandis que la Colombie-Britannique, la deuxième productrice d'hydroélectricité en importance au pays, n'a enregistré qu'une seule hausse modeste (janvier 2024) depuis décembre 2022.

**Graphique 2**  
**Production d'hydroélectricité au Québec et en Colombie-Britannique, variation absolue d'une année à l'autre**

millions de mégawattheures



Source(s) : Tableau 25-10-0015-01.

La production canadienne d'énergie nucléaire a également reculé en mai 2024 (-18,1 %) dans le contexte des travaux d'entretien prévus entamés en avril à la centrale nucléaire de Bruce, en Ontario, et à celle de Point Lepreau, au Nouveau-Brunswick.

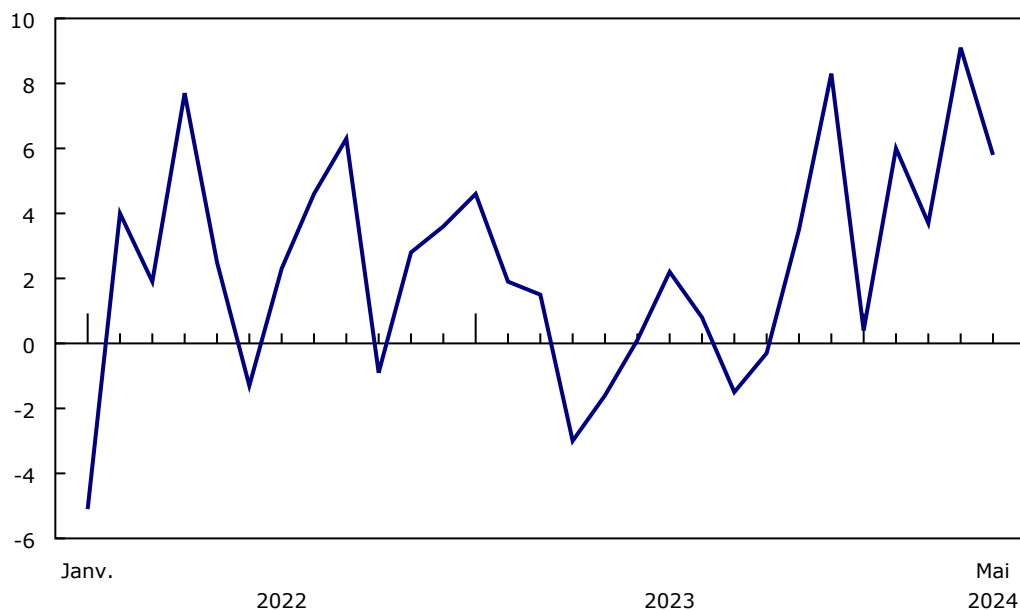
La baisse de la production totale d'électricité observée en mai a été contrebalancée en partie par la hausse de la production d'électricité à partir de combustibles, laquelle a augmenté de 11,2 % pour se situer à 9,9 millions de MWh, et la hausse de la production d'électricité éolienne, laquelle a progressé de 7,8 % pour se chiffrer à 3,3 millions de MWh.

**La production de pétrole brut continue d'augmenter**

La production de pétrole brut et de produits équivalents a augmenté de 7,3 % pour s'élever à 23,7 millions de mètres cubes en mai 2024 en raison de l'intensification des travaux de remise en état au printemps 2023. Cette croissance a également mis en évidence la variation des niveaux de production par rapport à mai 2023, lorsque la menace de feux de forêt a perturbé la production. Il s'agit de la huitième augmentation mensuelle consécutive de la production d'une année à l'autre.

### Graphique 3 Production de pétrole brut

variation en % d'une année à l'autre



Source(s) : Tableau [25-10-0063-01](#).

L'extraction de sables bitumineux a progressé de 6,5 % d'une année à l'autre pour se chiffrer à 15,1 millions de mètres cubes en mai 2024, stimulée par la production de pétrole brut bitumineux, qui a augmenté de 13,4 % pour se situer à 10,1 millions de mètres cubes. La croissance globale a été atténuée en partie par une baisse de 5,0 % de la production de pétrole brut synthétique, des travaux d'entretien planifiés ayant été effectués dans plusieurs usines de valorisation en mai.

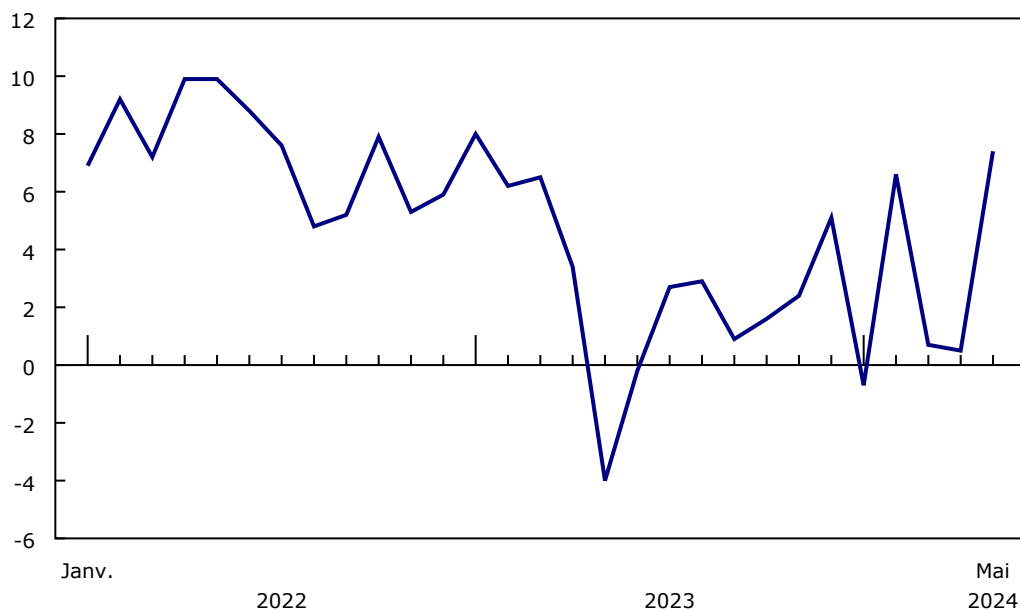
L'oléoduc Trans Mountain nouvellement agrandi est entré en service en mai 2024, transportant du pétrole brut et des produits pétroliers raffinés d'Edmonton, en Alberta, au port de Burnaby, en Colombie-Britannique. Cette expansion vient presque tripler la capacité de l'oléoduc existant, construit en 1953, ce qui permettra d'exporter davantage de pétrole brut canadien sur le marché mondial.

### La production et les exportations de gaz naturel augmentent par rapport à l'année précédente

En mai 2024, la production de gaz naturel marchand a augmenté de 7,4 % d'une année à l'autre pour s'élever à 655,3 millions de gigajoules. En mai 2023, la production de gaz naturel [avait diminué par suite des feux de forêt qui sévissaient partout en Alberta](#). D'un mois à l'autre, la production quotidienne moyenne a reculé de 3,2 % en mai 2024.

## Graphique 4 Production canadienne de gaz naturel

variation en % d'une année à l'autre



Source(s) : Tableau [25-10-0055-01](#).

Les livraisons totales de gaz naturel aux consommateurs canadiens se sont accrues de 6,1 % pour atteindre 361,9 millions de gigajoules en mai. La consommation industrielle (+7,6 %) a augmenté d'une année à l'autre pour un 15<sup>e</sup> mois consécutif, tandis que le secteur commercial et institutionnel (-1,7 %) et le secteur résidentiel (-1,6 %) ont enregistré de légères baisses. La consommation industrielle comprend le gaz naturel utilisé pour la production d'électricité et la production de pétrole brut.

Les exportations de gaz naturel vers les États-Unis ont augmenté de 8,4 % d'une année à l'autre pour se chiffrer à 261,8 millions de gigajoules en mai. Tout comme la production, les exportations avaient été freinées par les feux de forêt en mai 2023.

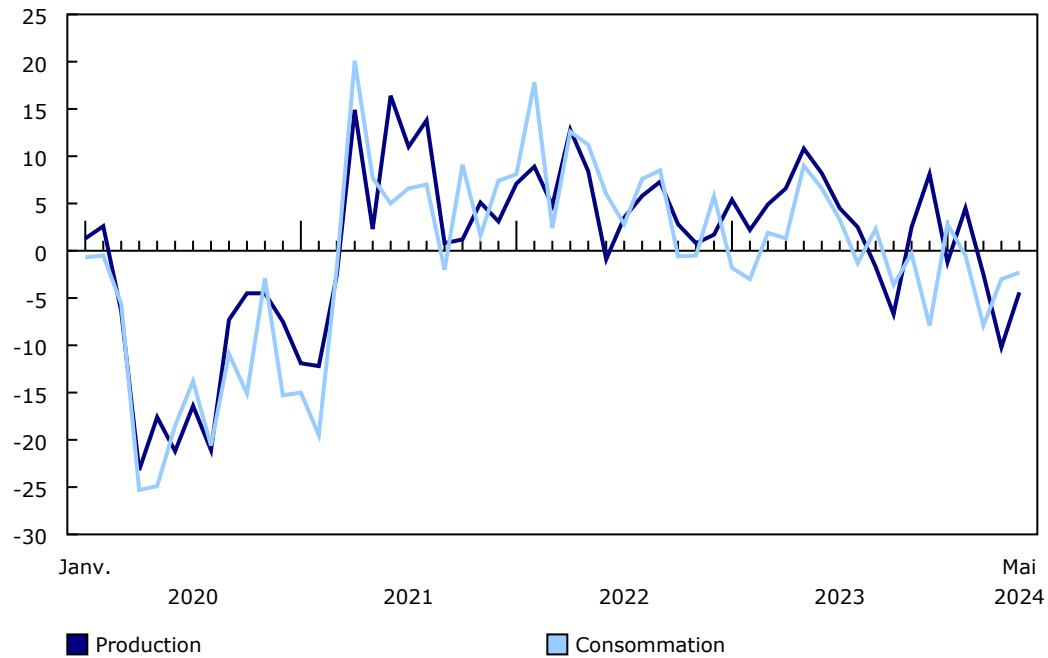
### La production et la consommation de produits pétroliers raffinés diminuent en mai

La production de produits pétroliers raffinés a diminué de 4,4 % d'une année à l'autre pour s'établir à 9,6 millions de mètres cubes en mai 2024. C'est l'essence à moteur finie (-3,2 %) qui a le plus contribué à cette baisse, suivie du carburant léger (-3,4 %) et du carburéacteur de type kérosène (-9,1 %).

De même, la consommation de produits pétroliers raffinés a fléchi de 2,3 % pour se situer à 8,7 millions de mètres cubes en mai, principalement en raison des baisses enregistrées au chapitre du carburant léger (-5,5 %) et de l'essence à moteur finie (-3,9 %).

## Graphique 5 Production et consommation de produits pétroliers finis

variation en % d'une année à l'autre



Source(s) : Tableau 25-10-0081-01.

### Saviez-vous que nous avons une application mobile?

Téléchargez notre application mobile et accédez rapidement aux données du bout des doigts! L'application [StatsCAN](#) est offerte gratuitement dans l'[App Store](#) et sur [Google Play](#).

## Note aux lecteurs

Les programmes d'enquête sur lesquels s'appuie le communiqué « Statistiques de l'énergie » sont les suivants :

- Pétrole brut et gaz naturel (numéro d'enquête [2198](#); tableaux [25-10-0036-01](#), [25-10-0055-01](#) et [25-10-0063-01](#)).
- Transport et entreposage d'énergie (numéro d'enquête [5300](#); tableaux [25-10-0075-01](#) et [25-10-0077-01](#)).
- Transport, entreposage et distribution de gaz naturel (numéros d'enquête [2149](#), [5210](#) et [5215](#); tableaux [25-10-0057-01](#), [25-10-0058-01](#) et [25-10-0059-01](#)).
- Produits pétroliers raffinés (numéro d'enquête [2150](#); tableau [25-10-0081-01](#)).
- Enquête mensuelle sur les carburants renouvelables et l'hydrogène (numéro d'enquête [5294](#); tableau [25-10-0082-01](#)).
- Statistiques de l'énergie électrique (numéro d'enquête [2151](#); tableaux [25-10-0015-01](#) et [25-10-0016-01](#)).
- Statistiques du charbon et du coke (numéros d'enquête [2147](#) et [2003](#); tableaux [25-10-0045-01](#) et [25-10-0046-01](#)).

Le tableau Statistiques consolidées de l'énergie ([25-10-0079-01](#)) présente des données mensuelles sur les sources primaires et secondaires d'énergie, selon le type de combustible, en térajoules (p. ex. le pétrole brut, le gaz naturel, l'électricité, le charbon), ainsi que les caractéristiques de l'offre et de la demande (p. ex. la production, les exportations, les importations) pour le Canada. Des données tirées de diverses enquêtes et sources administratives figurent dans le tableau. Pour en savoir plus, veuillez consulter le [Guide de l'utilisateur : tableau des statistiques consolidées de l'énergie](#).

Les données peuvent faire l'objet de révisions. Les données des enquêtes sur l'énergie et les autres données connexes sont généralement révisées chaque trimestre pour rendre compte des nouveaux renseignements fournis par les répondants ainsi que des mises à jour des données administratives. Des révisions historiques sont également effectuées périodiquement.

Les définitions, les sources de données et les méthodes relatives à chaque programme d'enquête sont accessibles au moyen du numéro respectif de chaque enquête.

Le Programme de la statistique de l'énergie repose sur les données provenant de répondants ainsi que sur des données administratives.

Les données figurant dans le présent communiqué ne sont pas désaisonnalisées.

Les données d'[Environnement et Changement climatique Canada](#) sont parfois utilisées dans le cadre du Programme de la statistique de l'énergie, soit les degrés-jours de refroidissement (DJR) ou les degrés-jours de chauffage (DJC), comme mesures de la température. Les DJR correspondent au lien entre la température extérieure et la nécessité de refroidir l'intérieur pour maintenir la température ambiante. Le nombre de DJR augmente à mesure que la température extérieure monte. À l'opposé, les DJC rendent compte de la nécessité de chauffer l'intérieur pour maintenir la température ambiante. À mesure que la température extérieure baisse, le nombre de DJC augmente.

**Tableaux disponibles :** [25-10-0015-01](#), [25-10-0016-01](#), [25-10-0036-01](#), [25-10-0045-01](#), [25-10-0046-01](#), [25-10-0055-01](#), [25-10-0063-01](#), [25-10-0079-01](#), [25-10-0081-01](#) et [25-10-0082-01](#).

**Définitions, source de données et méthodes :** numéros d'enquête [2003](#), [2147](#), [2149](#), [2150](#), [2151](#), [2198](#), [5210](#), [5215](#), [5294](#) et [5300](#).

Pour obtenir plus de renseignements ou pour en savoir davantage sur les concepts, les méthodes et la qualité des données, communiquez avec nous au 514-283-8300 ou composez sans frais le 1-800-263-1136 ([infostats@statcan.gc.ca](mailto:infostats@statcan.gc.ca)), ou communiquez avec les Relations avec les médias ([statcan.mediahotline-ligneinfomedias.statcan@statcan.gc.ca](mailto:statcan.mediahotline-ligneinfomedias.statcan@statcan.gc.ca)).