

Permis de bâtir, mai 2024

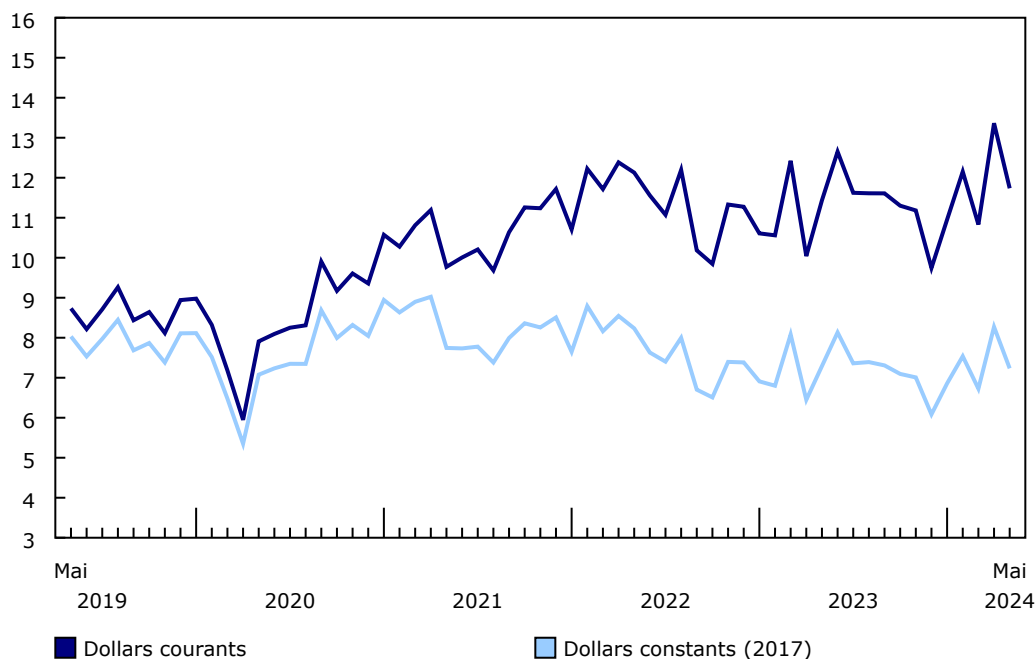
Diffusé à 8 h 30, heure de l'Est dans Le Quotidien, le vendredi 12 juillet 2024

La valeur mensuelle totale des permis de bâtir au Canada s'est établie à 11,7 milliards de dollars en mai, en baisse de 12,2 % par rapport au sommet inégalé de 13,4 milliards de dollars atteint en avril. La diminution affichée en mai à l'échelle nationale a été principalement attribuable à la Colombie-Britannique, la valeur totale des permis de bâtir délivrés y ayant fortement diminué (-50,7 %), après avoir atteint un niveau record en avril. Sans la Colombie-Britannique, la valeur totale des permis de bâtir délivrés dans les provinces et les territoires a enregistré un léger recul de 0,7 % en mai.

En dollars constants (2017 = 100), la valeur mensuelle totale des permis de bâtir a diminué de 12,5 % en mai, après avoir augmenté de 23,0 % en avril.

Graphique 1 Valeur totale des permis de bâtir, données désaisonnalisées

milliards de dollars



Source(s) : Tableau 34-10-0285-01.

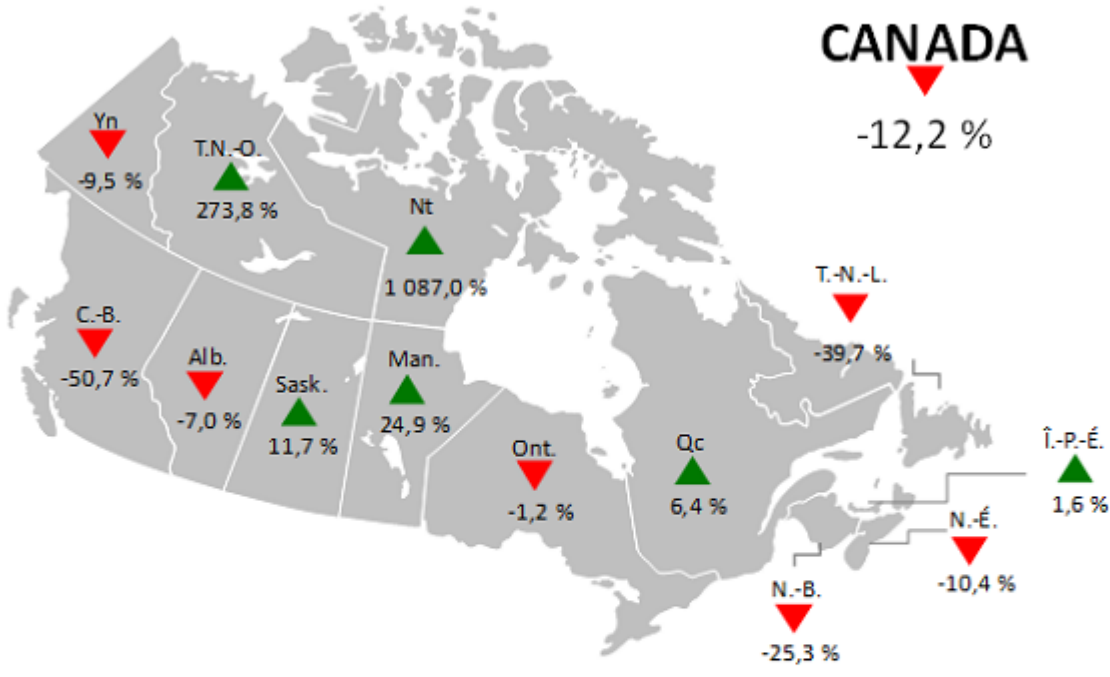


Infographie 1 – Permis de bâtir, mai 2024

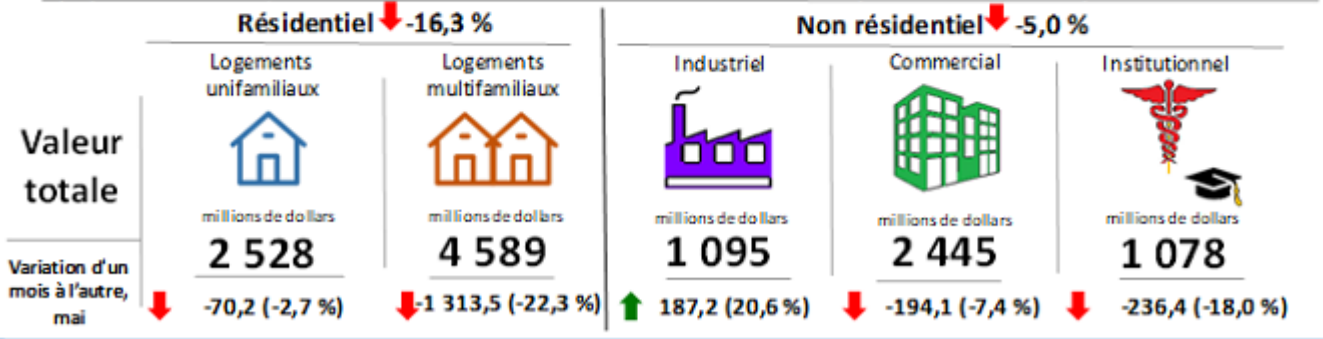
Mai 2024

Permis de bâtir

Graphique 1 Variation d'un mois à l'autre de la valeur totale des permis de bâtir (données désaisonnalisées)



Graphique 2 Permis de bâtir, construction de bâtiments résidentiels et non résidentiels au Canada (données désaisonnalisées)



Source(s) : Tableau 34-10-0285-01, Permis de bâtir, par type de bâtiment et type de travail.



Statistique Canada / Statistics Canada



La Colombie-Britannique pèse fortement sur la baisse des intentions de construction résidentielles totales en mai

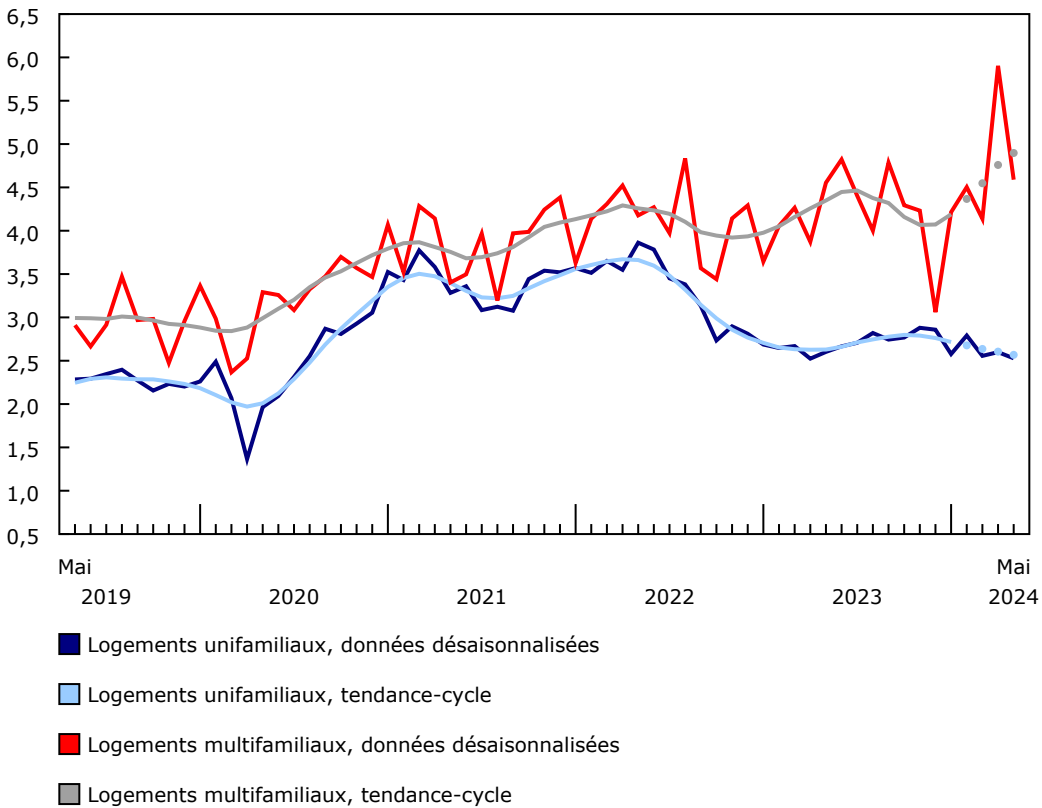
La valeur des permis de bâtir résidentiels a reculé de 16,3 % pour atteindre 7,1 milliards de dollars en mai. La baisse affichée en mai est principalement attribuable à la Colombie-Britannique (-53,7 %; -1,1 milliard de dollars), après un mois d'avril exceptionnel en termes de croissance, mené par une valeur record de permis de bâtir dans la composante des logements multifamiliaux dans la province.

Sans la Colombie-Britannique, les intentions de construction résidentielle ont diminué de 3,8 % à l'échelle des provinces et territoires en mai. Des baisses mensuelles ont été enregistrées en Ontario (-7,9 %; -261,2 millions de dollars), en Alberta (-10,9 %; -122,4 millions de dollars) et dans les trois provinces maritimes (-4,5 %; -17,7 millions de dollars collectivement).

À l'échelle du Canada, la construction de 22 700 unités de logement a été autorisée en mai, ce qui porte le total cumulatif sur 12 mois à 267 600 unités autorisées depuis juin 2023.

Graphique 2 Valeur des permis de bâtir des composantes unifamiliale et multifamiliale

milliards de dollars

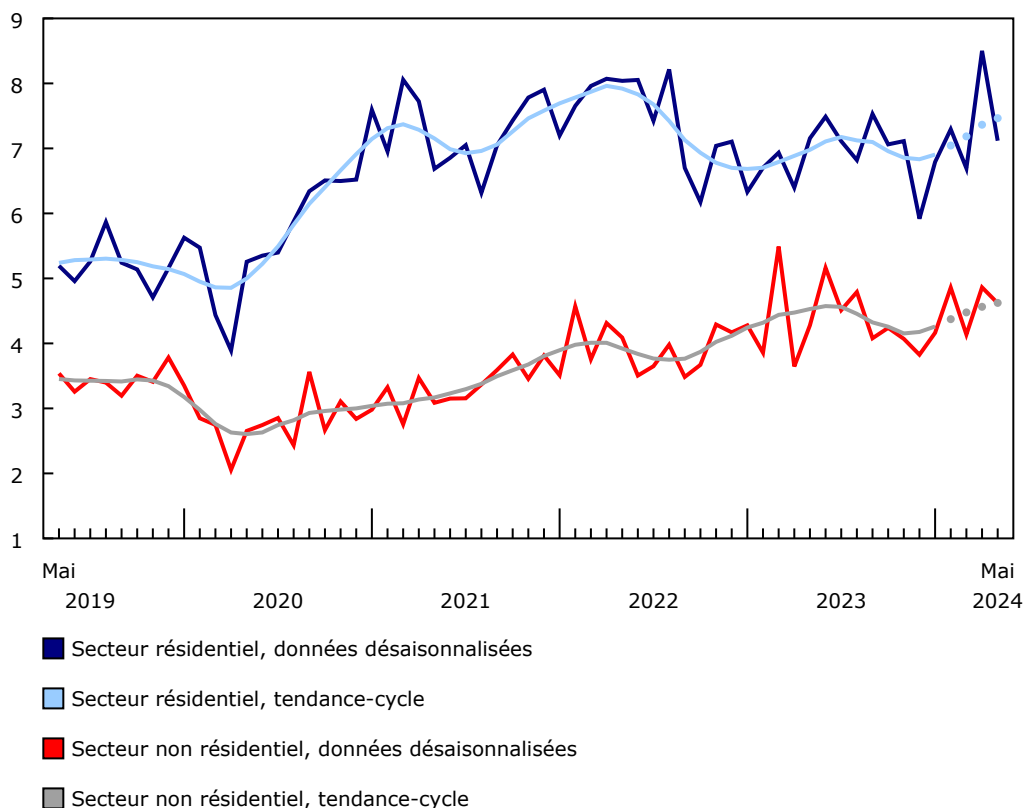


Note(s) : Dans le graphique, la plus grande variabilité associée aux estimations de la tendance-cycle est indiquée au moyen d'une ligne pointillée pour le mois de référence en cours et pour les trois mois précédents. Pour obtenir plus de renseignements, veuillez lire la note aux lecteurs.

Source(s) : Tableau 34-10-0285-01.

Graphique 3 Valeur des permis de bâtir des secteurs résidentiel et non résidentiel

milliards de dollars



Note(s) : Dans le graphique, la plus grande variabilité associée aux estimations de la tendance-cycle est indiquée au moyen d'une ligne pointillée pour le mois de référence en cours et pour les trois mois précédents. Pour obtenir plus de renseignements, veuillez lire la note aux lecteurs.
Source(s) : Tableau 34-10-0285-01.

Les intentions de construction non résidentielle diminuent, malgré une croissance mensuelle dans six provinces

La valeur des permis de bâtir non résidentiels a reculé de 5,0 % pour s'établir à 4,6 milliards de dollars en mai 2024. Les diminutions observées dans les composantes institutionnelle (-18,0 %; -236,4 millions de dollars) et commerciale (-7,4 %; -194,1 millions de dollars) ont plus que contrebalancé la croissance enregistrée dans la composante industrielle (+20,6 %; +187,2 millions de dollars).

Malgré la progression de la valeur des permis de bâtir non résidentiels d'un mois à l'autre observée dans six provinces et deux territoires, le recul prononcé enregistré en Colombie-Britannique (-44,1 %; -420,3 millions de dollars) a lourdement pesé sur le secteur en mai. Sans la Colombie-Britannique, les intentions de construction ont augmenté de 4,5 % d'un mois à l'autre dans le secteur non résidentiel.

En mai, le Nouveau-Brunswick a atteint un niveau record dans la composante commerciale (65,3 millions de dollars) ainsi que son troisième niveau en importance dans la série pour la composante industrielle (30,4 millions de dollars), en raison des permis de bâtir délivrés pour la construction de grands projets.

Pour examiner les données au moyen d'une interface utilisateur interactive, veuillez consulter la page [Permis de bâtir : tableau de bord interactif](#).

Pour obtenir plus de renseignements sur la construction, veuillez consulter le portail [Statistiques sur la construction](#).

Pour obtenir plus de renseignements sur le logement, veuillez consulter le portail [Statistiques sur le logement](#).

Saviez-vous que nous avons une application mobile?

Téléchargez notre application mobile et accédez rapidement aux données du bout des doigts! L'application [StatsCAN](#) est offerte gratuitement dans l'[App Store](#) et sur [Google Play](#).

Note aux lecteurs

À moins d'avis contraire, les données figurant dans le présent communiqué sont désaisonnalisées en dollars courants, ce qui facilite la comparaison d'un mois à l'autre et d'un trimestre à l'autre, car les effets des variations saisonnières sont supprimés. Pour obtenir des renseignements sur la désaisonnalisation, veuillez consulter la page Web [Données désaisonnalisées — Foire aux questions](#).

Composantes des bâtiments

- **Logement unifamilial** : immeuble résidentiel comprenant un seul logement (p. ex. maison individuelle, bungalow ou maison siamoise [liée à une autre maison par la fondation]).
- **Logement multifamilial** : immeuble résidentiel comprenant plusieurs logements (p. ex. appartement, appartement en copropriété, maison en rangée ou maison jumelée).
- **Bâtiment industriel** : tout bâtiment utilisé dans la transformation ou la production de biens, ou lié aux domaines des transports et des communications.
- **Bâtiment commercial** : tout bâtiment utilisé dans le commerce ou la distribution de biens et de services, y compris les immeubles de bureaux.
- **Bâtiment institutionnel et gouvernemental** : tout bâtiment servant à abriter des services publics et parapublics, comme les bâtiments liés à la santé et au bien-être, à l'éducation ou à l'administration publique ainsi que les bâtiments utilisés pour les services religieux.

Révision

Les données peuvent faire l'objet d'une révision, selon les réponses reçues tardivement, les changements de méthodologie et les mises à jour de classification. Les données non désaisonnalisées du mois précédent ont été révisées. Les données désaisonnalisées des trois mois précédents ont été révisées.

Pour obtenir des renseignements sur les données de la tendance-cycle, veuillez consulter la page [Estimations de la tendance-cycle — Foire aux questions](#).

Prochaine diffusion

Les données sur les permis de bâtir pour le mois de juin seront diffusées le 12 août.

Tableau 1
Unités de logement, valeur des permis de bâtir résidentiels et non résidentiels, Canada —
Données désaisonnalisées

	Mai 2023	Mars 2024 ^r	Avril 2024 ^r	Mai 2024 ^p	Avril à mai 2024	Mai 2023 à mai 2024
	millions de dollars				variation en %	
Total	11 435,3	10 830,3	13 363,1	11 736,1	-12,2	2,6
Résidentiel	7 155,8	6 694,0	8 501,3	7 117,6	-16,3	-0,5
Unifamilial ¹	2 602,0	2 556,2	2 598,5	2 528,3	-2,7	-2,8
Multifamilial	4 553,8	4 137,8	5 902,8	4 589,3	-22,3	0,8
Non résidentiel	4 279,4	4 136,4	4 861,7	4 618,5	-5,0	7,9
Industriel	963,8	754,5	908,0	1 095,2	20,6	13,6
Commercial	2 243,3	2 286,7	2 638,9	2 444,9	-7,4	9,0
Institutionnel	1 072,4	1 095,1	1 314,8	1 078,5	-18,0	0,6
	nombre d'unités				variation en %	
Logements totaux	23 353	21 332	27 304	22 745	-16,7	-2,6
Unifamilial ¹	4 174	4 169	4 308	4 085	-5,2	-2,1
Multifamilial	19 179	17 163	22 996	18 660	-18,9	-2,7

^r révisé

^p provisoire

1. Les types de logements suivants sont compris dans cette catégorie : les maisons individuelles, les maisons mobiles et les chalets.

Note(s) : Les données peuvent ne pas correspondre aux totaux en raison de l'arrondissement.

Source(s) : Tableau [34-10-0285-02](#).

Tableau 2
Valeur des permis de bâtir, selon la province et le territoire — Données désaisonnalisées

	Mai 2023	Mars 2024 ^r	Avril 2024 ^r	Mai 2024 ^P	Avril à mai 2024	Mai 2023 à mai 2024
	millions de dollars			variation en %		
Canada	11 435,3	10 830,3	13 363,1	11 736,1	-12,2	2,6
Résidentiel	7 155,8	6 694,0	8 501,3	7 117,6	-16,3	-0,5
Non résidentiel	4 279,4	4 136,4	4 861,7	4 618,5	-5,0	7,9
Terre-Neuve-et-Labrador	32,2	67,2	96,8	58,4	-39,7	81,1
Résidentiel	20,8	31,9	33,9	42,7	26,1	105,3
Non résidentiel	11,4	35,3	62,9	15,7	-75,1	37,1
Île-du-Prince-Édouard	66,6	68,0	52,9	53,8	1,6	-19,3
Résidentiel	41,3	34,7	45,0	44,0	-2,2	6,5
Non résidentiel	25,3	33,4	7,9	9,8	23,7	-61,5
Nouvelle-Écosse	250,9	239,6	348,6	312,5	-10,4	24,5
Résidentiel	144,7	172,3 ^E	247,4	240,8	-2,7	66,4
Non résidentiel	106,3	67,3	101,2	71,6	-29,2	-32,6
Nouveau-Brunswick	168,2	186,3 ^E	250,5	187,2	-25,3	11,2
Résidentiel	105,3	100,8 ^E	101,4	91,3	-10,0	-13,3
Non résidentiel	63,0	85,6	149,1	95,9	-35,7	52,3
Québec	2 299,8	1 982,8	2 149,9	2 288,5	6,4	-0,5
Résidentiel	1 225,3	1 321,1	1 241,9	1 329,2	7,0	8,5
Non résidentiel	1 074,5	661,7	908,0	959,2	5,6	-10,7
Ontario	4 869,4	4 428,1	5 227,4	5 167,1	-1,2	6,1
Résidentiel	3 034,2	2 453,9	3 313,4	3 052,2	-7,9	0,6
Non résidentiel	1 835,2	1 974,2	1 914,0	2 114,8	10,5	15,2
Manitoba	247,1	427,0	316,7	395,5	24,9	60,0
Résidentiel	151,3	163,5	174,4	215,6	23,7	42,6
Non résidentiel	95,9	263,4	142,3	179,9	26,4	87,6
Saskatchewan	252,1	182,0	180,3	201,4	11,7	-20,1
Résidentiel	122,7	72,9	89,2	103,0	15,5	-16,0
Non résidentiel	129,4	109,0	91,1	98,4	8,0	-24,0
Alberta	1 319,4	1 501,4	1 630,0	1 515,9	-7,0	14,9
Résidentiel	778,1	1 042,1	1 127,3	1 005,0	-10,9	29,2
Non résidentiel	541,3	459,3	502,6	510,9	1,6	-5,6
Colombie-Britannique	1 895,5	1 731,4	3 074,1	1 515,0	-50,7	-20,1
Résidentiel	1 512,5	1 294,8	2 121,7	982,9	-53,7	-35,0
Non résidentiel	383,0	436,6	952,4	532,1	-44,1	38,9
Yukon	16,3	7,2	33,9	30,7	-9,5	88,7
Résidentiel	4,9	2,2	4,5	7,2	59,2	48,8
Non résidentiel	11,4	5,0	29,3	23,4	-20,1	105,6
Territoires du Nord-Ouest	15,1	2,4	1,7	6,5	273,8	-57,1
Résidentiel	14,3	1,6	1,2	1,9	56,5	-86,9
Non résidentiel	0,8	0,9	0,5	4,6	761,1	489,1
Nunavut	2,6	6,9 ^E	0,3	3,9	...	52,9
Résidentiel	0,6	2,4 ^E	0,0	1,7	...	181,6
Non résidentiel	2,0	4,5 ^E	0,3	2,3	585,2	14,5

r révisé

P provisoire

... n'ayant pas lieu de figurer

E à utiliser avec prudence

Note(s) : Les données peuvent ne pas correspondre aux totaux en raison de l'arrondissement.**Source(s)** : Tableau 34-10-0285-01.

Tableau 3
Valeur des permis de bâtir, selon la région métropolitaine de recensement — Données désaisonnalisées¹

	Mai 2023	Mars 2024 ^r	Avril 2024 ^r	Mai 2024 ^p	Avril à mai 2024	Mai 2023 à mai 2024
	millions de dollars				variation en %	
Total, régions métropolitaines de recensement	8 951,7	8 420,2	10 697,6	9 079,5	-15,1	1,4
St. John's	18,0	54,5	80,6	41,3	-48,8	128,8
Halifax	146,7 ^E	133,4 ^E	251,3	206,2	-18,0	40,5
Moncton	53,7	52,3	37,7	36,0	-4,7	-33,0
Saint John	23,0	25,7	14,0	25,8	83,9	12,3
Fredericton	28,1	22,3 ^E	67,2	73,9	10,0	162,8
Saguenay	39,1	35,8	36,2 ^E	65,0	79,3	66,2
Québec	171,7	205,7	235,8	266,4	13,0	55,2
Sherbrooke	53,7	56,8	74,9	66,3	-11,5	23,5
Trois-Rivières	95,1	54,7	43,2	57,3	32,9	-39,7
Drummondville	23,7	48,4	23,9	30,0	25,5	27,0
Montréal	1 043,6	891,4	969,1	995,3	2,7	-4,6
Ottawa–Gatineau, Ontario et Québec	478,0	402,7	456,1	384,0	-15,8	-19,7
Partie Gatineau	211,1	82,1	115,4	76,7	-33,5	-63,7
Partie Ottawa	266,9	320,6	340,7	307,3	-9,8	15,1
Kingston	51,5	31,3	23,8	68,2	186,3	32,5
Belleville–Quinte West	41,8	11,8	22,3	11,6	-47,8	-72,2
Peterborough	16,0	24,5	16,1	93,5	479,9	482,8
Oshawa	122,6	226,9	105,6	114,1	8,1	-6,9
Toronto	2 277,4	1 733,7	2 683,6	2 735,5	1,9	20,1
Hamilton	277,6	486,1	183,2	61,0	-66,7	-78,0
St. Catharines–Niagara	99,3	128,7	100,3	170,8	70,2	71,9
Kitchener–Cambridge–Waterloo	268,7	165,4	151,2	140,2	-7,3	-47,8
Brantford	107,0	16,9	86,6	32,2	-62,8	-69,9
Guelph	64,4	45,3	48,3	25,5	-47,2	-60,4
London	112,2	227,5	197,1	163,8	-16,9	46,0
Windsor	114,0	183,6	170,1	78,3	-54,0	-31,4
Barrie	74,3	74,7	67,0	211,6	216,0	184,8
Grand Sudbury	34,7	132,3	23,8 ^E	16,1 ^E	-32,6	-53,7
Thunder Bay	44,8	16,6	19,2	16,5	-14,2	-63,2
Winnipeg	161,0	212,8	183,4	245,6	33,9	52,5
Regina	62,4	38,4	49,5	38,1	-23,0	-38,9
Saskatoon	116,1	72,8	69,8	89,2	27,8	-23,2
Lethbridge	32,2	37,2	38,7	39,9	3,0	23,9
Calgary	749,4	650,8	819,0	724,5	-11,5	-3,3
Red Deer	5,7	4,2	34,9	5,1	-85,4	-9,8
Edmonton	347,7	515,2	559,2	557,0	-0,4	60,2
Kelowna	160,8	92,0	93,2	84,8	-9,1	-47,3
Kamloops	23,3	24,0	23,3	25,2	8,0	8,1
Chilliwack	54,4	19,0	27,7	38,4	38,9	-29,5
Abbotsford–Mission	53,9	93,8	51,3	63,3	23,4	17,3
Vancouver	1 137,2	998,3	2 347,1	777,6	-66,9	-31,6
Victoria	146,1	148,3	182,6	186,2	2,0	27,4
Nanaimo	20,7	24,4	29,6	18,7	-37,0	-9,6

r révisé

p provisoire

E à utiliser avec prudence

1. Il est possible de consulter en ligne les subdivisions de recensement qui font partie des [régions métropolitaines de recensement](#).**Note(s)** : Les données peuvent ne pas correspondre aux totaux en raison de l'arrondissement.**Source(s)** : Tableau [34-10-0285-01](#).

Tableaux disponibles : tableau [34-10-0285-01](#).

Définitions, source de données et méthodes : numéro d'enquête [2802](#).

Pour obtenir plus de renseignements ou pour en savoir davantage sur les concepts, les méthodes et la qualité des données, communiquez avec nous au 514-283-8300 ou composez sans frais le 1-800-263-1136 (infostats@statcan.gc.ca), ou communiquez avec les Relations avec les médias (statcan.mediahotline-ligneinfomedias.statcan@statcan.gc.ca).