

Permis de bâtir, janvier 2024

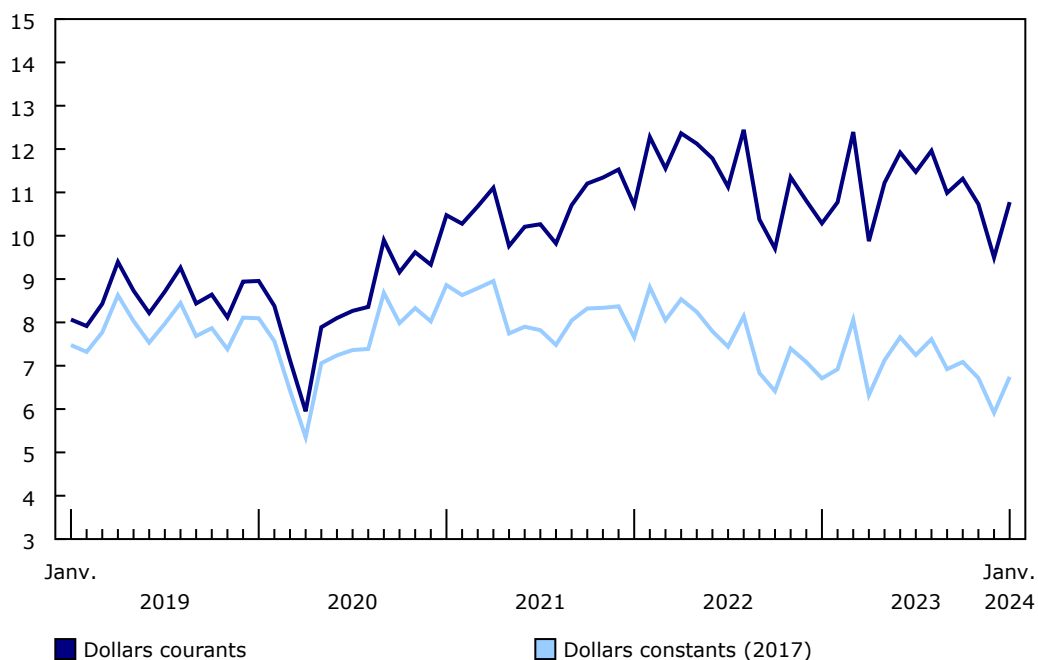
Diffusé à 8 h 30, heure de l'Est dans Le Quotidien, le jeudi 7 mars 2024

D'un mois à l'autre, la valeur totale des permis de bâtir au Canada a augmenté de 13,5 % en janvier pour atteindre 10,8 milliards de dollars, affichant une reprise après avoir diminué de 11,5 % en décembre. En janvier, le secteur résidentiel a progressé de 12,6 % pour s'établir à 6,5 milliards de dollars, tandis que le secteur non résidentiel a augmenté de 14,8 % pour s'établir à 4,2 milliards de dollars.

En dollars constants (2017 = 100), la valeur totale des permis de bâtir a augmenté de 14,0 % pour atteindre 6,7 milliards de dollars en janvier.

Graphique 1 Valeur totale des permis de bâtir, données désaisonnalisées

milliards de dollars



Source(s) : Tableau 34-10-0285-01.

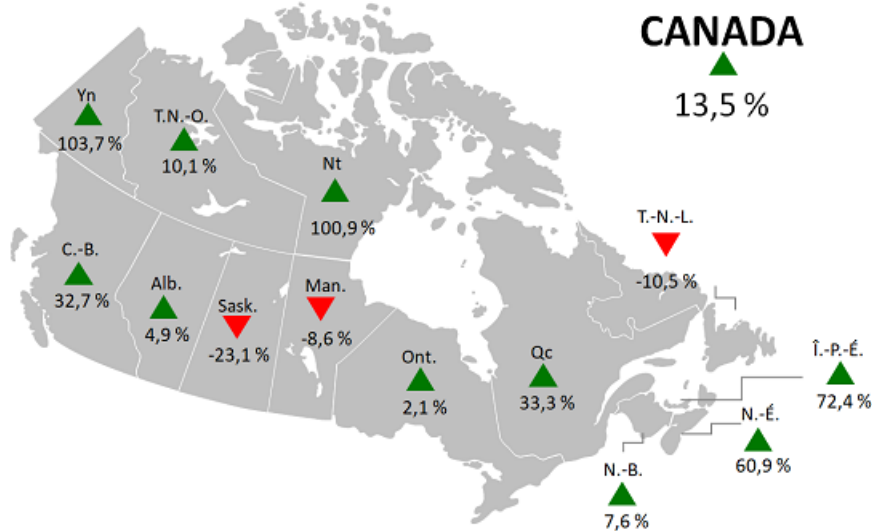


Infographie 1 – Permis de bâtir, janvier 2024

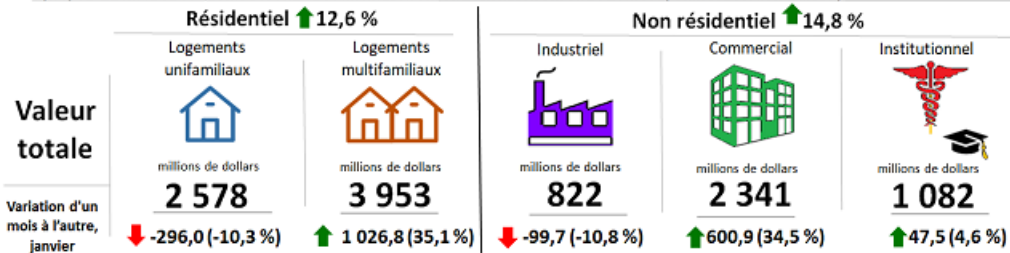
Janvier 2024

Permis de bâtir

Graphique 1 Variation d'un mois à l'autre de la valeur totale des permis de bâtir (données désaisonnalisées)



Graphique 2 Permis de bâtir, construction de bâtiments résidentiels et non résidentiels au Canada (données désaisonnalisées)



Source(s) : Tableau 34-10-0285-01, Permis de bâtir, par type de bâtiment et type de travail.

Les intentions de construction de logements en Ontario sont à l'origine de la majeure partie de la progression dans le secteur résidentiel

La valeur mensuelle totale des permis résidentiels a progressé de 12,6 % pour atteindre 6,5 milliards de dollars en janvier, après avoir enregistré un faible niveau en décembre.

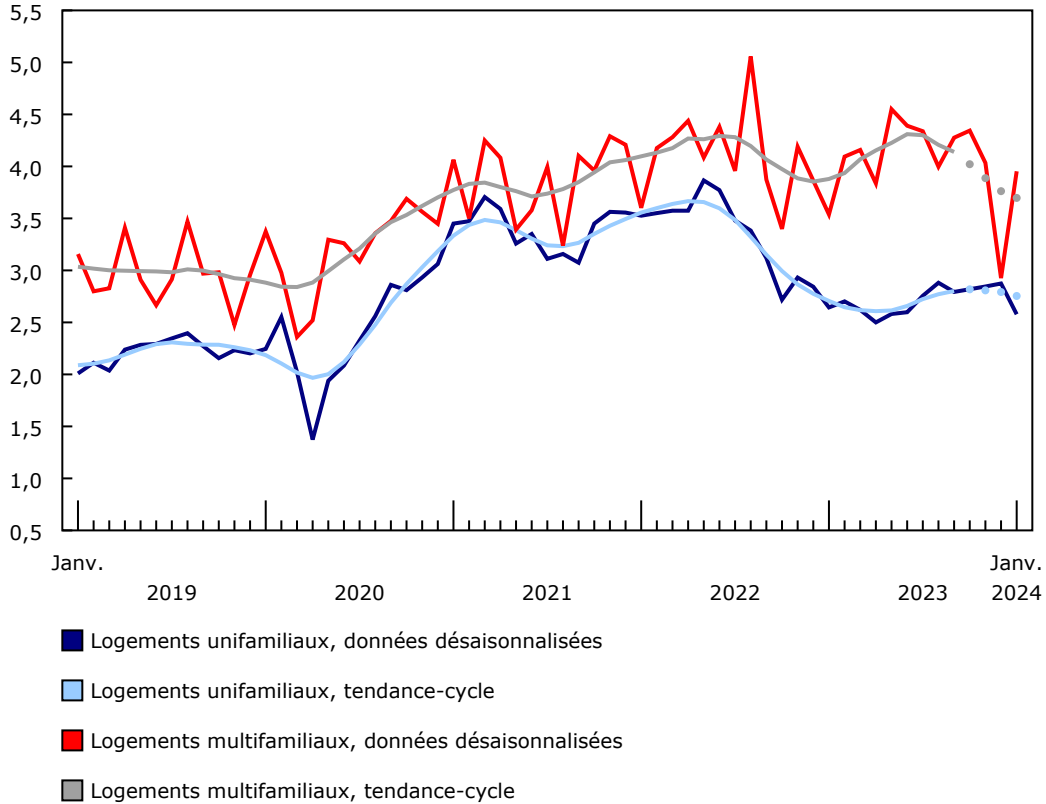
Les augmentations dans le secteur résidentiel en janvier ont été principalement attribuables à une forte reprise des intentions de construction de logements multifamiliaux (+35,1 % pour atteindre 4,0 milliards de dollars), et l'Ontario (+29,1 % pour atteindre à 1,4 milliard de dollars) a été à l'origine de la majeure partie de cette progression. Plus précisément, les permis pour les logements multifamiliaux se sont concentrés dans les régions métropolitaines de recensement de Toronto, de Kitchener–Cambridge–Waterloo et de London. Le Québec (+61,6 %; +244,7 millions de dollars) et la Colombie-Britannique (+36,7 %; +281,9 millions de dollars) ont également affiché des hausses importantes de la valeur des permis de construction de logements multifamiliaux.

En janvier, la croissance globale observée dans le secteur résidentiel a été atténuée par le recul de la valeur totale des permis délivrés pour la construction de logements unifamiliaux (-10,3 % pour s'établir à 2,6 milliards de dollars), et des baisses ont été observées dans neuf provinces.

À l'échelle du Canada, la construction de 15 200 nouvelles unités de logement dans des immeubles à logements multiples et de 4 000 nouveaux logements unifamiliaux a été autorisée en janvier.

Graphique 2 Valeur des permis de bâtir des composantes unifamiliale et multifamiliale

milliards de dollars

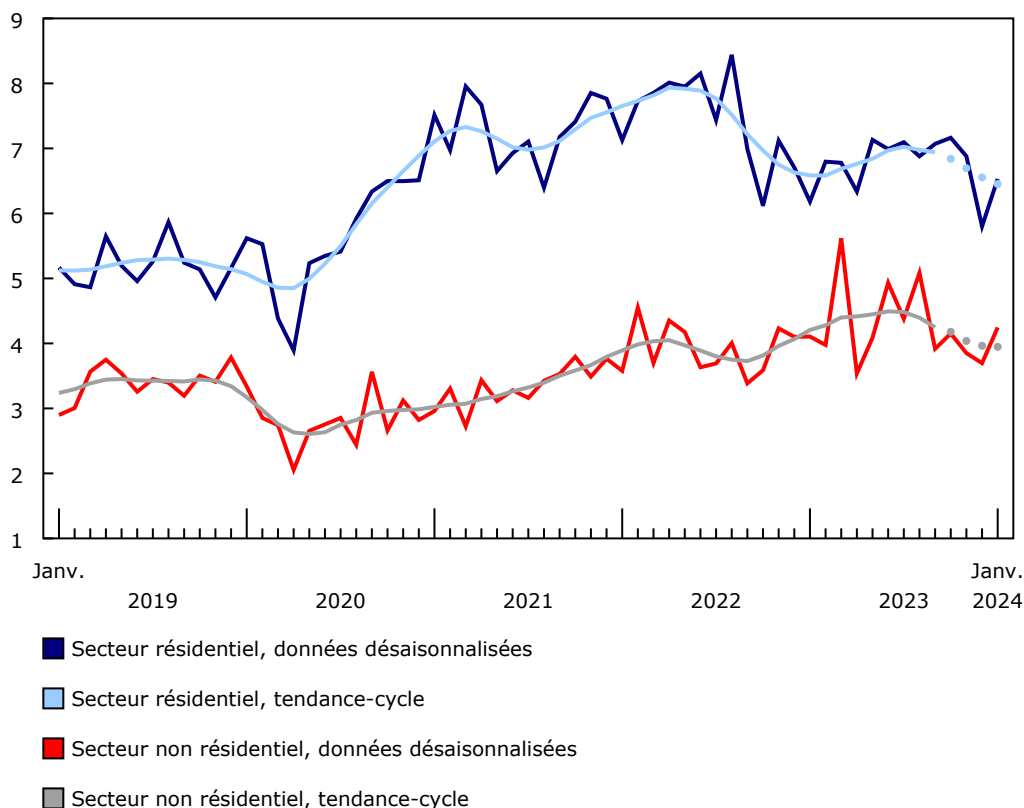


Note(s) : Dans le graphique, la plus grande variabilité associée aux estimations de la tendance-cycle est indiquée au moyen d'une ligne pointillée pour le mois de référence en cours et pour les trois mois précédents. Pour obtenir plus de renseignements, veuillez lire la note aux lecteurs.

Source(s) : Tableau [34-10-0285-01](#).

Graphique 3 Valeur des permis de bâtir des secteurs résidentiel et non résidentiel

milliards de dollars



Note(s) : Dans le graphique, la plus grande variabilité associée aux estimations de la tendance-cycle est indiquée au moyen d'une ligne pointillée pour le mois de référence en cours et pour les trois mois précédents. Pour obtenir plus de renseignements, veuillez lire la note aux lecteurs.
Source(s) : Tableau 34-10-0285-01.

Les projets commerciaux au Québec stimulent la croissance dans le secteur non résidentiel

La valeur mensuelle totale des permis non résidentiels a crû de 14,8 % pour atteindre 4,2 milliards de dollars en janvier, après avoir reculé de 4,0 % en décembre.

La croissance a été attribuable à la composante commerciale, qui a augmenté de 34,5 % pour atteindre 2,3 milliards de dollars. Il s'agit du niveau mensuel le plus élevé enregistré depuis avril 2023. Un permis d'une valeur de 200 millions de dollars délivré pour la construction d'un nouveau centre de données à Lévis, au Québec, a grandement contribué à la croissance observée en janvier 2024.

Pour examiner les données au moyen d'une interface utilisateur interactive, veuillez consulter la page [Permis de bâtir : tableau de bord interactif](#).

Pour obtenir plus de renseignements sur la construction, veuillez consulter le portail [Statistiques sur la construction](#).

Pour obtenir plus de renseignements sur le logement, veuillez consulter le portail [Statistiques sur le logement](#).

Saviez-vous que nous avons une application mobile?

Accédez rapidement aux données du bout des doigts en téléchargeant l'[application StatsCAN](#), accessible gratuitement à partir des boutiques d'applications [App Store](#) et [Google Play](#).

Note aux lecteurs

À moins d'avis contraire, les données figurant dans le présent communiqué sont désaisonnalisées en dollars courants, ce qui facilite la comparaison d'un mois à l'autre et d'un trimestre à l'autre, car les effets des variations saisonnières sont supprimés. Pour obtenir des renseignements sur la désaisonnalisation, veuillez consulter la page Web [Données désaisonnalisées — Foire aux questions](#).

Composantes des bâtiments

- **Logement unifamilial** : immeuble résidentiel comprenant un seul logement (p. ex. maison individuelle, bungalow ou maison siamoise [liée à une autre maison par la fondation]).
- **Logement multifamilial** : immeuble résidentiel comprenant plusieurs logements (p. ex. appartement, appartement en copropriété, maison en rangée ou maison jumelée).
- **Bâtiment industriel** : tout bâtiment utilisé dans la transformation ou la production de biens, ou lié aux domaines des transports et des communications.
- **Bâtiment commercial** : tout bâtiment utilisé dans le commerce ou la distribution de biens et de services, y compris les immeubles de bureaux.
- **Bâtiment institutionnel et gouvernemental** : tout bâtiment servant à abriter des services publics et parapublics, comme les bâtiments liés à la santé et au bien-être, à l'éducation ou à l'administration publique ainsi que les bâtiments utilisés pour les services religieux.

Révision

Les données peuvent faire l'objet d'une révision, selon les réponses reçues tardivement, les changements de méthodologie et les mises à jour de classification. Les données non désaisonnalisées du mois précédent ont été révisées. Les données désaisonnalisées des trois mois précédents ont été révisées.

Pour obtenir des renseignements sur les données de la tendance-cycle, veuillez consulter la page [Estimations de la tendance-cycle — Foire aux questions](#).

Prochaine diffusion

Les données de février sur les permis de bâtir seront diffusées le 10 avril.

Tableau 1
Unités de logement, valeur des permis de bâtir résidentiels et non résidentiels, Canada —
Données désaisonnalisées

	Janvier 2023	Novembre 2023 ^r	Décembre 2023 ^r	Janvier 2024 ^p	Décembre 2023 à janvier 2024	Janvier 2023 à janvier 2024
	millions de dollars				variation en %	
Total	10 286,5	10 729,9	9 496,0	10 775,5	13,5	4,8
Résidentiel	6 181,7	6 879,2	5 799,8	6 530,6	12,6	5,6
Unifamilial ¹	2 644,0	2 845,0	2 873,7	2 577,7	-10,3	-2,5
Multifamilial	3 537,8	4 034,2	2 926,1	3 952,9	35,1	11,7
Non résidentiel	4 104,7	3 850,7	3 696,2	4 244,9	14,8	3,4
Industriel	768,0	837,5	921,5	821,8	-10,8	7,0
Commercial	2 245,5	1 678,3	1 740,4	2 341,2	34,5	4,3
Institutionnel	1 091,3	1 335,0	1 034,3	1 081,8	4,6	-0,9
	nombre d'unités				variation en %	
Logements totaux	19 917	21 677	17 063	19 190	12,5	-3,7
Unifamilial ¹	4 184	4 674	4 587	4 004	-12,7	-4,3
Multifamilial	15 734	17 002	12 476	15 186	21,7	-3,5

^r révisé

^p provisoire

1. Les types de logements suivants sont compris dans cette catégorie : les maisons individuelles, les maisons mobiles et les chalets.

Note(s) : Les données peuvent ne pas correspondre aux totaux en raison de l'arrondissement.

Source(s) : Tableau [34-10-0285-02](#).

Tableau 2
Valeur des permis de bâtir, selon la province et le territoire — Données désaisonnalisées

	Janvier 2023	Novembre 2023 ^r	Décembre 2023 ^r	Janvier 2024 ^p	Décembre 2023 à janvier 2024	Janvier 2023 à janvier 2024
	millions de dollars			variation en %		
Canada	10 286,5	10 729,9	9 496,0	10 775,5	13,5	4,8
Résidentiel	6 181,7	6 879,2	5 799,8	6 530,6	12,6	5,6
Non résidentiel	4 104,7	3 850,7	3 696,2	4 244,9	14,8	3,4
Terre-Neuve-et-Labrador	30,3	42,9	32,6	29,2	-10,5	-3,6
Résidentiel	25,0	31,0	29,4	25,7	-12,6	2,7
Non résidentiel	5,2	11,9	3,2	3,5	9,3	-33,6
Île-du-Prince-Édouard	27,6	62,3	19,0	32,8	72,4	19,0
Résidentiel	18,9	35,3	15,0	11,4	-24,3	-39,9
Non résidentiel	8,6	26,9	4,0	21,4	434,8	148,1
Nouvelle-Écosse	198,2	285,5	201,2	323,7	60,9	63,3
Résidentiel	121,4	224,0	122,2	249,9	104,6	105,9
Non résidentiel	76,8	61,5	79,0	73,7	-6,7	-4,1
Nouveau-Brunswick	108,7	173,4	181,7	195,4	7,6	79,8
Résidentiel	64,5	124,5	151,4	133,4	-11,9	106,7
Non résidentiel	44,2	48,9	30,3	62,0	104,9	40,5
Québec	1 835,5	2 117,9	1 655,9	2 206,6	33,3	20,2
Résidentiel	980,0	1 128,3	913,2	1 122,1	22,9	14,5
Non résidentiel	855,5	989,5	742,7	1 084,4	46,0	26,8
Ontario	4 374,0	4 361,3	3 954,2	4 037,5	2,1	-7,7
Résidentiel	2 627,4	2 917,2	2 223,5	2 415,8	8,6	-8,1
Non résidentiel	1 746,6	1 444,1	1 730,7	1 621,7	-6,3	-7,2
Manitoba	386,7	363,7	355,2	324,6	-8,6	-16,1
Résidentiel	209,0	210,9	208,4	161,8	-22,4	-22,6
Non résidentiel	177,6	152,9	146,8	162,8	10,9	-8,4
Saskatchewan	173,3	225,4	149,9	115,3	-23,1	-33,5
Résidentiel	88,2	160,0	75,8	50,5	-33,4	-42,7
Non résidentiel	85,1	65,5	74,1	64,8	-12,6	-23,9
Alberta	1 204,6	1 511,2	1 450,2	1 521,1	4,9	26,3
Résidentiel	816,4	1 037,4	1 024,9	1 060,4	3,5	29,9
Non résidentiel	388,2	473,7	425,3	460,7	8,3	18,7
Colombie-Britannique	1 936,8	1 566,2	1 488,6	1 975,6	32,7	2,0
Résidentiel	1 223,8	1 003,3	1 030,3	1 291,5	25,3	5,5
Non résidentiel	713,1	562,8	458,2	684,1	49,3	-4,1
Yukon	7,5	14,6	5,6	11,3	103,7	50,1
Résidentiel	6,4	4,7	4,9	6,2	26,3	-2,6
Non résidentiel	1,2	9,9	0,6	5,1	697,2	336,7
Territoires du Nord-Ouest	3,4	5,1	1,5	1,7	10,1	-51,3
Résidentiel	0,8	2,0	0,6	1,1	79,1	27,5
Non résidentiel	2,6	3,1	0,9	0,6	-35,0	-76,9
Nunavut	0,0	0,5	0,5	0,9	100,9	...
Résidentiel	0,0	0,5	0,1	0,8
Non résidentiel	0,0	0,0	0,4	0,2	-62,5	...

r révisé

p provisoire

... n'ayant pas lieu de figurer

Note(s) : Les données peuvent ne pas correspondre aux totaux en raison de l'arrondissement.**Source(s)** : Tableau [34-10-0285-01](#).

Tableau 3
Valeur des permis de bâtir, selon la région métropolitaine de recensement — Données désaisonnalisées¹

	Janvier 2023	Novembre 2023 ^r	Décembre 2023 ^r	Janvier 2024 ^p	Décembre 2023 à janvier 2024	Janvier 2023 à janvier 2024
	millions de dollars			variation en %		
Total, régions métropolitaines de recensement	7 725,8	8 130,1	7 103,1	7 895,1	11,1	2,2
St. John's	16,4	24,6	22,8	16,3	-28,2	-0,6
Halifax	93,1	180,4	93,8	206,3	120,0	121,5
Moncton	31,0	70,6	95,6	45,2	-52,7	45,9
Saint John	24,1	28,5	22,3	30,6	37,0	27,1
Fredericton	19,3 ^E	28,2	20,4	33,3	63,0	72,6
Saguenay	61,7	30,2	31,2	27,3	-12,5	-55,7
Québec	163,1	129,8	128,7	291,5	126,5	78,7
Sherbrooke	61,3	52,5	39,4	59,6	51,4	-2,7
Trois-Rivières	77,0	134,7	82,3	93,3	13,3	21,1
Drummondville	11,2	16,2	17,7	20,3	15,0	80,7
Montréal	794,9	1 041,6	738,8	920,1	24,5	15,8
Ottawa–Gatineau, Ontario et Québec	294,2	290,1	293,7	221,1	-24,7	-24,9
Partie Gatineau	90,8	35,3	36,1	44,1	22,2	-51,4
Partie Ottawa	203,5	254,8	257,6	177,0	-31,3	-13,0
Kingston	36,1	46,4	41,8	33,1	-21,0	-8,4
Belleville–Quinte West	35,3	11,7	14,9	10,0	-32,7	-71,5
Peterborough	17,9	59,8	33,8	15,5	-54,3	-13,9
Oshawa	131,6	57,4	185,8	68,9	-62,9	-47,6
Toronto	2 137,6	1 679,5	1 665,5	1 771,8	6,4	-17,1
Hamilton	150,6	323,0	168,5	98,0	-41,8	-34,9
St. Catharines–Niagara	91,0	135,3	110,8	152,7	37,8	67,8
Kitchener–Cambridge–Waterloo	188,0	294,0	146,3	260,9	78,4	38,8
Brantford	29,7	22,1	38,4	17,0	-55,8	-42,8
Guelph	72,9	67,4	130,4	36,6	-71,9	-49,8
London	126,0	134,1	124,3	182,6	46,9	45,0
Windsor	51,9	76,2	56,9	68,6	20,4	32,1
Barrie	80,2	177,4	67,7	38,0	-43,8	-52,6
Grand Sudbury	21,8	28,0	30,4	31,1 ^E	2,3	42,7
Thunder Bay	25,5	18,5	9,3	9,0	-3,5	-64,7
Winnipeg	214,4	251,3	225,4	224,5	-0,4	4,7
Regina	52,0	51,1	31,2	30,5	-2,0	-41,2
Saskatoon	70,8	124,4	73,6	34,1	-53,6	-51,8
Lethbridge	25,4	42,0	36,5	30,1	-17,5	18,4
Calgary	641,0	666,3	659,8	643,1	-2,5	0,3
Red Deer	4,8	11,2	6,0	7,2	18,8	48,8
Edmonton	296,0	560,8	472,8	594,7	25,8	100,9
Kelowna	101,0	149,5	113,0	104,5	-7,5	3,5
Kamloops	17,5	8,0 ^E	9,2 ^E	11,5 ^E	24,4	-34,6
Chilliwack	10,1	44,6	12,1	28,0	131,4	177,8
Abbotsford–Mission	38,7	40,1	41,4	17,3	-58,1	-55,3
Vancouver	1 265,3	817,1	720,0	1 255,9	74,4	-0,7
Victoria	117,2	144,0	206,0	127,9	-37,9	9,2
Nanaimo	28,1	61,6	84,7	27,0	-68,1	-3,8

^r révisé

^p provisoire

^E à utiliser avec prudence

1. Il est possible de consulter en ligne les subdivisions de recensement qui font partie des [régions métropolitaines de recensement](#).

Note(s) : Les données peuvent ne pas correspondre aux totaux en raison de l'arrondissement.

Source(s) : Tableau [34-10-0285-01](#).

Tableaux disponibles : tableau [34-10-0285-01](#).

Définitions, source de données et méthodes : numéro d'enquête [2802](#).

Pour obtenir plus de renseignements ou pour en savoir davantage sur les concepts, les méthodes et la qualité des données, communiquez avec nous au 514-283-8300 ou composez sans frais le 1-800-263-1136 (infostats@statcan.gc.ca), ou communiquez avec les Relations avec les médias (statcan.mediahotline-ligneinfomedias.statcan@statcan.gc.ca).