

Recensement de l'environnement : mesurer l'expansion des zones habitées, 2010 à 2020

Diffusé à 8 h 30, heure de l'Est dans *Le Quotidien*, le vendredi 27 octobre 2023

Les zones habitées sont un type d'écosystème qui représente les endroits où les gens vivent et travaillent et qui fait l'objet d'une utilisation intensive. Bien qu'elles ne représentent qu'un faible pourcentage de la superficie totale du Canada, leur expansion sur les territoires environnants a une grande incidence sur le milieu environnant.

Les zones habitées contiguës (ZHC) constituent une nouvelle géographie qui représente l'empreinte physique des zones habitées. Cette nouvelle géographie peut être utilisée pour mesurer l'expansion de ces zones au fil du temps, ce qui favorise une meilleure compréhension de l'étalement urbain. En 2020, les zones habitées contiguës couvraient environ 18 000 km² du Canada.

La conversion permanente des terres en zones habitées génère de nombreux avantages pour les humains en fournissant des espaces pour vivre, travailler et mener des activités récréatives. Ces conversions ont toutefois un coût environnemental qui engendre la perte de terres agricoles, de forêts et de zones humides, de même que des répercussions connexes sur l'habitat, la biodiversité et les services écosystémiques, comme la régulation du climat local et la régulation du débit d'eau.

Plus du tiers de la croissance des zones bâties a eu lieu en Ontario

La superficie des zones bâties situées à moins de deux kilomètres de la limite de toutes les ZHC au Canada a augmenté de plus de 370 km² de 2010 à 2020, en hausse de 2 % par rapport à l'empreinte des ZHC de 2010. Cette zone était comparable à la taille de 45 000 terrains de football canadiens.

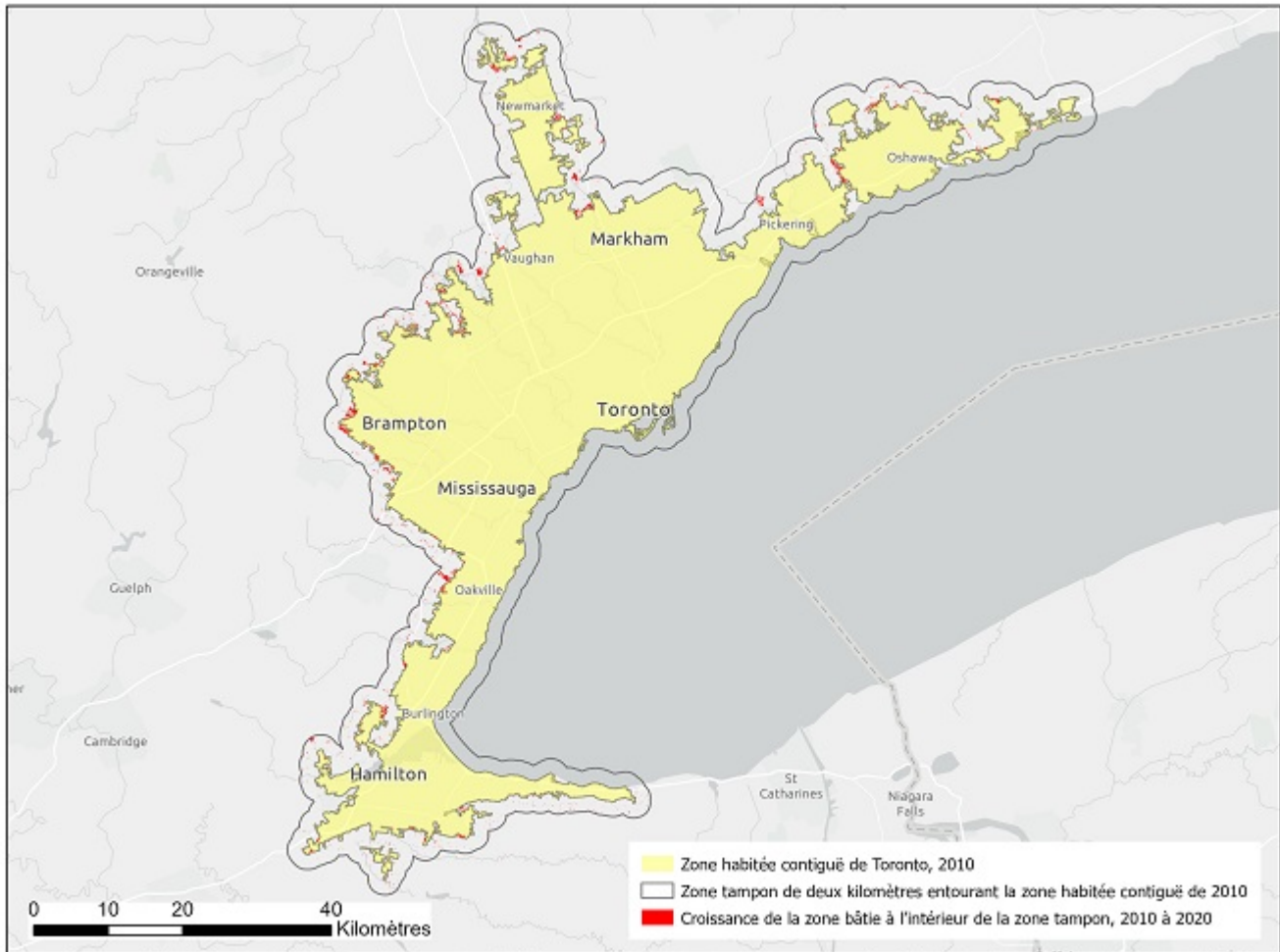
Plus du tiers (36 %) des terres converties en zones bâties en périphérie des ZHC de 2010 à 2020 se trouvaient en Ontario. Le Québec se classait au deuxième rang (21 %), suivi de l'Alberta (16 %) et de la Colombie-Britannique (13 %).

La plus grande partie de la croissance des zones bâties a eu lieu dans les endroits plus densément peuplés

De 2010 à 2020, la croissance des zones bâties a été la plus élevée dans les ZHC agglomérées de Toronto (+29 km²), de Calgary (+21 km²) et de Montréal (+16 km²). De plus, Edmonton (+12 km²), Winnipeg (+10 km²) et Vancouver (+10 km²) ont connu une croissance en périphérie de plus de 9 km². Ces six ZHC se classaient toutes parmi les [10 municipalités les plus peuplées](#) en 2021.



Carte 1 – Croissance de la zone bâtie à Toronto, en Ontario



Source(s) : Zones habitées contiguës : limites et documentation de l'utilisateur (2023), Statistiques environnementales : fichiers des limites (16-510-X) ; Carte de fond des logiciels d'Esri.

Tableau 1
Les 10 zones habitées contiguës dont la périphérie a connu les plus fortes croissances de la zone bâtie, 2010 à 2020

	Croissance des zones bâties et des surfaces artificielles
	km ²
Toronto	29,10
Calgary	20,93
Montréal	15,52
Edmonton	11,98
Winnipeg	10,38
Vancouver	9,84
Ottawa–Gatineau	9,38
Saskatoon	5,80
Kitchener	4,92
London	4,29

Note(s) : La croissance des surfaces bâties et artificielles est calculée en créant une zone tampon de deux kilomètres autour des limites de la zone habitée contiguë (ZHC) de 2010 et en agrégeant les zones situées à l'intérieur de cette zone tampon qui ont été classées comme bâties en 2020 mais pas en 2010. Les surfaces bâties et artificielles sont définies comme des zones classées comme lieux habités, lieux habités à grande réflectance, forêts habitées, routes, lieux habités végétalisés ou lieux habités à très grande réflectance dans [la série chronologique semi-décennale sur l'utilisation des terres](#) d'Agriculture et Agroalimentaire Canada.

Source(s) : Tableau [38-10-0163-01](#).

Les zones habitées de taille moyenne ont également connu une croissance de leurs zones bâties

Certaines ZHC associées à un [centre de population moyen](#) ont également connu une croissance importante de leurs zones bâties de 2010 à 2020. En Colombie-Britannique, Kamloops a enregistré une croissance de la zone bâtie de 4 km² en 2020, soit une augmentation de 4 % par rapport à son empreinte de 2010. Quant à Prince George, la croissance a été de 3 km² au cours de la même période, ce qui représente une augmentation de 3 %.

Dans la liste des cinq centres de population de taille moyenne ayant affiché la plus forte croissance de la zone bâtie figurent également Welland-Pelham, en Ontario; Shawinigan, au Québec; et Red Deer, en Alberta; dans tous les cas, 2 km² de terres ont été convertis en zones bâties dans les lieux situés en périphéries de ces ZHC.

Note aux lecteurs

Le [programme du Recensement de l'environnement](#) de Statistique Canada rend compte des écosystèmes au Canada pour aider la population canadienne à prendre des décisions fondées sur des données probantes dans le but de protéger, de restaurer, d'enrichir et de préserver l'environnement. Ce programme respecte la norme économique environnementale internationalement reconnue pour produire des renseignements sur l'étendue et la condition des écosystèmes ainsi que sur les avantages qu'ils offrent.

Le nouveau tableau [38-10-0163-01](#) permet de faire le suivi de l'expansion des zones habitées de deux façons. Les variables du tableau comprennent l'étendue des zones habitées contiguës (ZHC) au cours de périodes différentes et la croissance des zones bâties et des surfaces artificielles à moins de un et de deux kilomètres autour des ZHC au fil du temps.

Les ZHC constituent une nouvelle géographie élaborée par Statistique Canada qui représente l'empreinte physique des zones habitées sur le territoire environnant. Ces zones comprennent les zones bâties ainsi que les zones agricoles et les catégories de couverture terrestre naturelle et semi-naturelle qui sont entourées de zones bâties. Elles sont fondées sur les [données d'observation de la Terre relatives à l'utilisation du sol](#), produites par Agriculture et Agroalimentaire Canada.

Les zones bâties comprennent les zones résidentielles, commerciales, industrielles ou de transport; la chaussée; les zones végétalisées associées aux lieux habités, y compris les parcs, les pelouses et les terrains de golf ainsi que les lieux habités en majeure partie sous couvert forestier.

Les ZHC ont été produites pour les [centres de population](#) comptant plus de 5 000 personnes en 2021 ou ceux situés à l'intérieur d'une région métropolitaine de recensement ou une agglomération de recensement. Au total, 494 ZHC ont été créées, lesquelles représentent 540 centres de population.

Les ZHC complètent d'autres représentations spatiales des zones habitées qui sont fondées sur des frontières administratives et statistiques. Ces frontières existantes ont des limites en ce qui concerne l'analyse de l'écosystème urbain, car elles ne représentent pas l'empreinte des zones habitées ni le changement de leur forme physique au fil du temps. Cette diffusion ne permet pas d'analyser la croissance de la zone bâtie qui se produit à l'intérieur des ZHC.

Pour obtenir de plus amples renseignements, veuillez consulter le [Système de comptabilité économique et environnementale du Canada — Comptes des écosystèmes \(5331\)](#).

Tableaux disponibles : tableau [38-10-0163-01](#).

Définitions, source de données et méthodes : numéro d'enquête [5331](#).

Les fichiers spatiaux des zones habitées contiguës (ArcGIS®, extension de fichier .SHP) et les métadonnées peuvent être téléchargés à partir de « [Zones habitées contiguës : limites et documentation de l'utilisateur](#) », qui fait partie de la publication *Statistiques environnementales : fichiers des limites (16-510-X)*.

Pour obtenir plus de renseignements ou pour en savoir davantage sur les concepts, les méthodes et la qualité des données, communiquez avec nous au 514-283-8300 ou composez sans frais le 1-800-263-1136 (infostats@statcan.gc.ca), ou communiquez avec les Relations avec les médias (statcan.mediahotline-ligneinfomedias.statcan@statcan.gc.ca).