

Assurance-emploi, juin 2023

Diffusé à 8 h 30, heure de l'Est dans Le Quotidien, le jeudi 17 août 2023

En juin, 410 000 Canadiens ont reçu des prestations régulières d'assurance-emploi, en hausse de 7 300 (+1,8 %) par rapport au mois précédent. La hausse nette à l'échelle nationale est entièrement attribuable aux augmentations enregistrées au Québec (+8 800), en Alberta (+1 200) et en Saskatchewan (+300). Malgré les hausses successives enregistrées en mai et en juin, le nombre de prestataires d'assurance-emploi régulière en juin est demeuré bien en deçà des niveaux observés en juin 2022 (-17,8 %; -89 000).

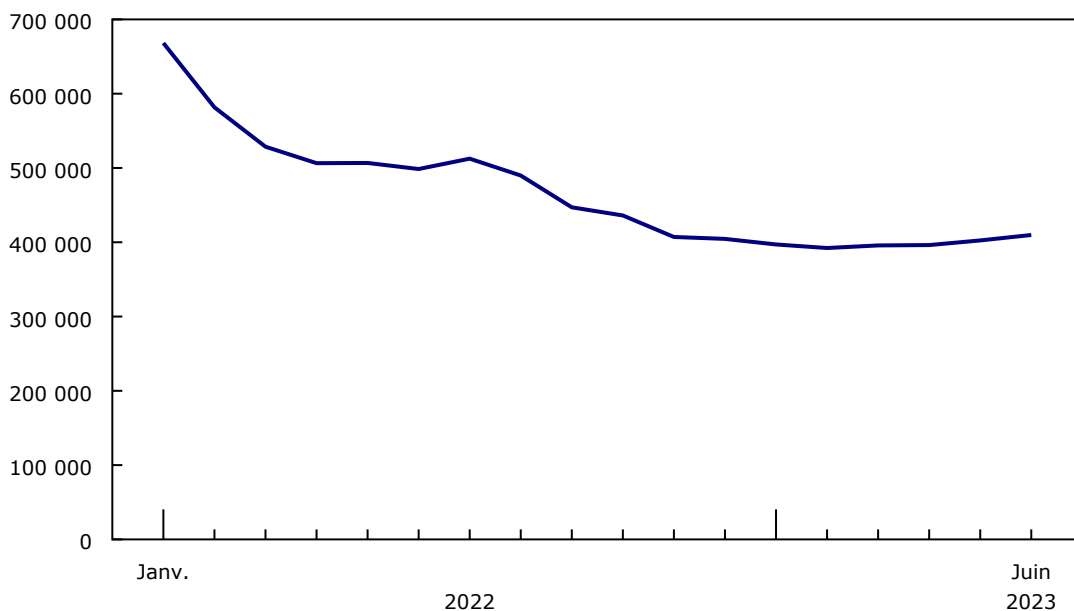
Selon les données de l'Enquête sur la population active (EPA), le taux de chômage au Canada a progressé pour atteindre 5,4 % (+0,2 point de pourcentage) en juin 2023, ce qui représente son plus haut niveau depuis février 2022 (lorsqu'il était également de 5,4 %).

En général, la variation du nombre de prestataires d'assurance-emploi peut être attribuable à des changements dans la situation de groupes différents, y compris les personnes qui deviennent prestataires, celles qui retournent au travail, celles qui ont épuisé leurs prestations régulières et celles qui ne touchent plus de prestations pour d'autres raisons.

Graphique 1

La tendance à la hausse du nombre de prestataires d'assurance-emploi régulière se poursuit en juin

nombre de prestataires d'assurance-emploi régulière



Source(s) : Statistiques de l'assurance-emploi (2604), tableau 14-10-0011-01.

Davantage de personnes touchant des prestations régulières d'assurance-emploi au Québec

La plus forte augmentation proportionnelle du nombre de prestataires d'assurance-emploi s'est produite au Québec (+9,4 %; +8 800) en juin, et ce, pour un deuxième mois consécutif. L'augmentation était répartie dans l'ensemble de la province, mais les hausses proportionnelles les plus importantes ont été observées dans les régions métropolitaines de recensement (RMR) de Trois-Rivières (+9,9 %; +200) et de Montréal (+8,1 %; +3 000).



Statistique
Canada

Statistics
Canada

Canada

Le nombre de prestataires d'assurance-emploi a également augmenté en Alberta (+2,8 %; +1 200) et en Saskatchewan (+2,3 %; +300). La RMR d'Edmonton (+16,8 %; +2 300), qui a connu la plus forte augmentation proportionnelle du nombre de prestataires d'assurance-emploi régulière de toutes les RMR en juin, a été à l'origine de la totalité de la croissance nette en Alberta.

En revanche, Terre-Neuve-et-Labrador a enregistré la diminution proportionnelle la plus marquée (-4,7 %; -1 400) au cours du mois, suivie de la Nouvelle-Écosse (-1,4 %; -300) et de l'Ontario (-1,3 %; -1 500).

Par ailleurs, le nombre de personnes touchant des prestations régulières d'assurance-emploi a peu varié en Colombie-Britannique, au Manitoba, au Nouveau-Brunswick et à l'Île-du-Prince-Édouard.

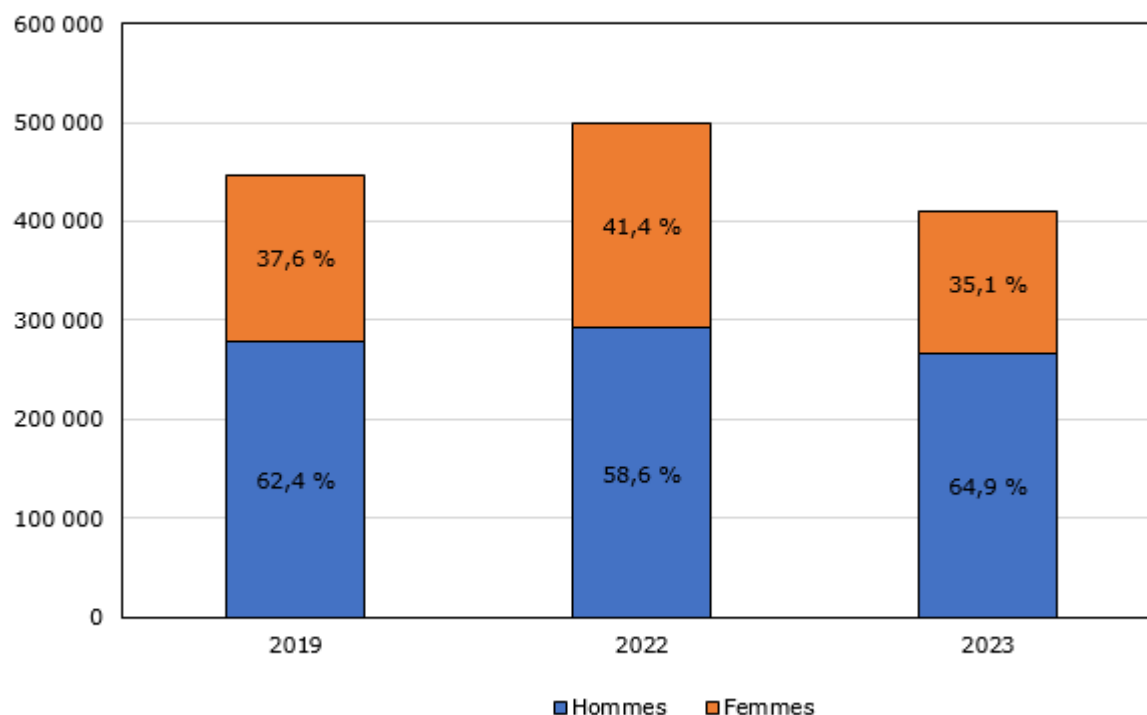
L'augmentation du nombre de prestataires d'assurance-emploi régulière se concentre chez les hommes

Le nombre d'hommes touchant des prestations régulières d'assurance-emploi a continué d'augmenter dans tous les groupes d'âge en juin. De mai à juin, la hausse proportionnelle la plus prononcée a été observée chez les hommes du principal groupe d'âge actif (de 25 à 54 ans) (+6,3 %; +9 700), suivis des hommes de 55 ans et plus (+3,8 %; +2 700), et des jeunes de sexe masculin âgés de 15 à 24 ans (+2,2 %; +600). Les hommes représentaient la majorité des prestataires d'assurance-emploi en juin (64,9 %), en hausse de 6,3 points de pourcentage comparativement à 12 mois plus tôt. La proportion d'hommes touchant des prestations régulières d'assurance-emploi en juin a dépassé la moyenne observée avant la pandémie de COVID-19 pour le mois de juin de 2017 à 2019, qui était de 62,2 %.

En revanche, le nombre de femmes touchant des prestations régulières d'assurance-emploi a diminué de 3,8 % (-5 700) en juin 2023, après avoir peu varié un mois plus tôt. En juin, la baisse proportionnelle la plus prononcée a été enregistrée chez les femmes du principal groupe d'âge actif (de 25 à 54 ans) (-3,9 %; -3 800), ce qui a entièrement neutralisé la hausse cumulative de 1 400 prestataires observée de janvier à mai dans ce groupe d'âge. Chez les femmes âgées de 55 ans et plus, le nombre de prestataires d'assurance-emploi régulière a diminué de 1 600 (-3,8 %) en juin. Le nombre de jeunes femmes de 15 à 24 ans touchant des prestations régulières d'assurance-emploi a aussi diminué (-3,4 %; -400) en juin, en baisse pour la première fois depuis février.

Infographie 1 – La proportion d'hommes touchant des prestations régulières d'assurance-emploi en juin excède le niveau enregistré avant la pandémie

nombre de prestataires
d'assurance-emploi régulière
en juin



Source(s) : Statistiques de l'assurance-emploi (2604), tableau 14-10-0011-01.

Objectifs liés au développement durable

Le 1^{er} janvier 2016, des pays du monde entier ont officiellement commencé à mettre en œuvre le [Programme de développement durable à l'horizon 2030](#), le plan d'action des Nations Unies axé sur la transformation qui vise à relever des défis mondiaux urgents au cours des 15 années suivantes. Ce plan se fonde sur 17 objectifs précis liés au développement durable.

Les Statistiques de l'assurance-emploi sont un exemple de la manière dont Statistique Canada appuie le suivi des progrès relatifs aux objectifs mondiaux liés au développement durable. Le présent communiqué contribuera à mesurer l'objectif suivant :



Note aux lecteurs

Disponibilité des données par profession

Statistique Canada procède actuellement à la révision des données des statistiques de l'assurance-emploi pour les rendre conformes à la Classification nationale des professions (CNP) 2021. Cela fera en sorte que les catégories professionnelles des statistiques de l'assurance-emploi s'harmoniseront avec les catégories du Recensement de la population de 2021 et de l'Enquête sur la population active fondées sur la CNP 2021. La diffusion des données révisées est prévue plus tard cette année. Entre-temps, les renseignements sur les prestataires d'assurance-emploi selon la profession, y compris les tableaux 14-10-0336-01 et 14-10-0337-01, ne seront pas accessibles.

Concepts et méthodologie

Les statistiques de l'assurance-emploi sont produites à partir de données administratives fournies par Service Canada et Emploi et Développement social Canada. Ces statistiques peuvent, de temps à autre, être touchées par les changements apportés à la Loi sur l'assurance-emploi ou aux procédures administratives.

Les statistiques de l'assurance-emploi indiquent le nombre de personnes qui touchent des prestations d'assurance-emploi. Elles se distinguent des données de l'Enquête sur la population active (EPA), qui fournissent des estimations du nombre total de chômeurs. Il y a toujours une certaine proportion de chômeurs qui ne sont pas admissibles à des prestations. Certains chômeurs n'ont pas cotisé au régime parce qu'ils n'ont pas travaillé au cours des 12 mois précédents ou parce que leur emploi n'était pas assuré. D'autres chômeurs ont cotisé au régime, mais ne satisfaisaient pas aux critères d'admissibilité, comme les travailleurs qui ont quitté leur emploi volontairement ou ceux qui n'ont pas accumulé suffisamment d'heures de travail pour bénéficier de prestations.

Toutes les données qui figurent dans le présent communiqué sont désaisonnalisées, à moins d'indication contraire. Afin de modéliser les effets de la pandémie de COVID-19, les valeurs pour toutes les séries allant de mars 2020 à novembre 2021 ont été traitées avec une combinaison de changements de niveaux et de valeurs aberrantes pour déterminer une tendance saisonnière aux fins de la désaisonnalisation. Pour obtenir de plus amples renseignements sur la désaisonnalisation, veuillez consulter la page [Données désaisonnalisées — Foire aux questions](#).

Le nombre de personnes touchant des prestations régulières d'assurance-emploi pour le mois en cours et le mois précédent peut faire l'objet d'une révision.

Le **nombre de prestataires** représente toutes les personnes qui ont touché des prestations régulières d'assurance-emploi du 11 au 17 juin 2023. Cette période coïncide avec la semaine de référence de l'EPA.

Les **régions métropolitaines de recensement (RMR)** et les **agglomérations de recensement (AR)** sont formées d'une ou de plusieurs municipalités adjacentes situées autour d'un centre de population. Une RMR doit compter une population totale d'au moins 100 000 habitants. Une AR doit compter une population d'au moins 10 000 habitants. Veuillez consulter la page [Classification géographique type de 2016 — Définitions](#) pour obtenir de plus amples renseignements à ce sujet.

Prochaine diffusion

Les données de l'assurance-emploi du mois de juillet seront diffusées le 21 septembre.

Tableau 1
Prestataires touchant des prestations de revenu régulières¹ selon la province et le territoire, le sexe et le groupe d'âge — Données désaisonnalisées

	Jun 2022	Mai 2023 ^P	Jun 2023 ^P	Mai à juin 2023	Jun 2022 à juin 2023	Mai à juin 2023	Jun 2022 à juin 2023
	nombre		variation		variation en %		
Canada							
Les deux sexes	498 590	402 470	409 770	7 300	-88 820	1,8	-17,8
15 à 24 ans	55 590	40 160	40 410	250	-15 180	0,6	-27,3
25 à 54 ans	297 670	250 620	256 560	5 940	-41 110	2,4	-13,8
55 ans et plus	145 330	111 690	112 810	1 120	-32 520	1,0	-22,4
Hommes	291 950	253 030	266 050	13 020	-25 900	5,1	-8,9
15 à 24 ans	36 230	28 860	29 490	630	-6 740	2,2	-18,6
25 à 54 ans	171 090	154 170	163 870	9 700	-7 220	6,3	-4,2
55 ans et plus	84 630	70 000	72 690	2 690	-11 940	3,8	-14,1
Femmes	206 640	149 440	143 720	-5 720	-62 920	-3,8	-30,4
15 à 24 ans	19 360	11 300	10 920	-380	-8 440	-3,4	-43,6
25 à 54 ans	126 580	96 450	92 690	-3 760	-33 890	-3,9	-26,8
55 ans et plus	60 700	41 690	40 110	-1 580	-20 590	-3,8	-33,9
Terre-Neuve-et-Labrador							
Les deux sexes	36 450	29 570	28 180	-1 390	-8 270	-4,7	-22,7
15 à 24 ans	3 660	2 310	2 330	20	-1 330	0,9	-36,3
25 à 54 ans	18 010	14 330	14 000	-330	-4 010	-2,3	-22,3
55 ans et plus	14 780	12 920	11 840	-1 080	-2 940	-8,4	-19,9
Hommes	20 850	17 560	17 360	-200	-3 490	-1,1	-16,7
Femmes	15 600	12 010	10 810	-1 200	-4 790	-10,0	-30,7
Île-du-Prince-Édouard							
Les deux sexes	9 030	6 210	6 160	-50	-2 870	-0,8	-31,8
15 à 24 ans	1 650	940	950	10	-700	1,1	-42,4
25 à 54 ans	4 260	3 090	3 020	-70	-1 240	-2,3	-29,1
55 ans et plus	3 130	2 180	2 190	10	-940	0,5	-30,0
Hommes	4 880	3 840	3 820	-20	-1 060	-0,5	-21,7
Femmes	4 150	2 370	2 340	-30	-1 810	-1,3	-43,6
Nouvelle-Écosse							
Les deux sexes	27 920	20 440	20 160	-280	-7 760	-1,4	-27,8
15 à 24 ans	3 400	2 120	2 080	-40	-1 320	-1,9	-38,8
25 à 54 ans	15 680	11 680	11 560	-120	-4 120	-1,0	-26,3
55 ans et plus	8 850	6 630	6 520	-110	-2 330	-1,7	-26,3
Hommes	16 790	13 380	13 500	120	-3 290	0,9	-19,6
Femmes	11 130	7 060	6 660	-400	-4 470	-5,7	-40,2
Nouveau-Brunswick							
Les deux sexes	36 120	23 580	23 520	-60	-12 600	-0,3	-34,9
15 à 24 ans	6 740	2 460	2 520	60	-4 220	2,4	-62,6
25 à 54 ans	17 270	12 400	12 350	-50	-4 920	-0,4	-28,5
55 ans et plus	12 120	8 720	8 650	-70	-3 470	-0,8	-28,6
Hommes	21 240	15 690	15 850	160	-5 390	1,0	-25,4
Femmes	14 880	7 880	7 670	-210	-7 210	-2,7	-48,5
Québec							
Les deux sexes	121 780	94 060	102 860	8 800	-18 920	9,4	-15,5
15 à 24 ans	10 430	7 610	8 030	420	-2 400	5,5	-23,0
25 à 54 ans	71 490	57 550	62 860	5 310	-8 630	9,2	-12,1
55 ans et plus	39 860	28 900	31 970	3 070	-7 890	10,6	-19,8
Hommes	75 570	63 030	70 940	7 910	-4 630	12,5	-6,1
Femmes	46 210	31 030	31 920	890	-14 290	2,9	-30,9
Ontario							
Les deux sexes	136 350	118 550	117 040	-1 510	-19 310	-1,3	-14,2
15 à 24 ans	13 930	12 190	11 680	-510	-2 250	-4,2	-16,2
25 à 54 ans	88 130	78 610	79 170	560	-8 960	0,7	-10,2
55 ans et plus	34 290	27 750	26 190	-1 560	-8 100	-5,6	-23,6
Hommes	78 240	70 260	72 340	2 080	-5 900	3,0	-7,5
Femmes	58 110	48 280	44 700	-3 580	-13 410	-7,4	-23,1

Tableau 1 - suite

Prestataires touchant des prestations de revenu régulières¹ selon la province et le territoire, le sexe et le groupe d'âge — Données désaisonnalisées

	Jun 2022	Mai 2023 ^P	Jun 2023 ^P	Mai à juin 2023	Jun 2022 à juin 2023	Mai à juin 2023	Jun 2022 à juin 2023
Manitoba							
Les deux sexes	17 500	13 700	13 640	-60	-3 860	-0,4	-22,1
15 à 24 ans	2 980	2 130	2 140	10	-840	0,5	-28,2
25 à 54 ans	10 790	8 610	8 530	-80	-2 260	-0,9	-20,9
55 ans et plus	3 730	2 970	2 970	0	-760	0,0	-20,4
Hommes	10 590	8 840	8 970	130	-1 620	1,5	-15,3
Femmes	6 910	4 860	4 670	-190	-2 240	-3,9	-32,4
Saskatchewan							
Les deux sexes	16 180	12 800	13 100	300	-3 080	2,3	-19,0
15 à 24 ans	2 340	1 640	1 660	20	-680	1,2	-29,1
25 à 54 ans	9 860	8 140	8 310	170	-1 550	2,1	-15,7
55 ans et plus	3 990	3 010	3 140	130	-850	4,3	-21,3
Hommes	10 300	8 790	9 270	480	-1 030	5,5	-10,0
Femmes	5 880	4 010	3 830	-180	-2 050	-4,5	-34,9
Alberta							
Les deux sexes	52 320	40 910	42 060	1 150	-10 260	2,8	-19,6
15 à 24 ans	6 250	4 830	5 140	310	-1 110	6,4	-17,8
25 à 54 ans	34 100	27 710	28 060	350	-6 040	1,3	-17,7
55 ans et plus	11 970	8 370	8 850	480	-3 120	5,7	-26,1
Hommes	29 800	26 230	27 650	1 420	-2 150	5,4	-7,2
Femmes	22 530	14 680	14 410	-270	-8 120	-1,8	-36,0
Colombie-Britannique							
Les deux sexes	42 690	40 210	40 430	220	-2 260	0,5	-5,3
15 à 24 ans	3 970	3 680	3 620	-60	-350	-1,6	-8,8
25 à 54 ans	26 570	26 740	26 820	80	250	0,3	0,9
55 ans et plus	12 150	9 790	9 990	200	-2 160	2,0	-17,8
Hommes	22 390	23 880	24 690	810	2 300	3,4	10,3
Femmes	20 300	16 330	15 740	-590	-4 560	-3,6	-22,5
Yukon							
Les deux sexes	630	540	560	20	-70	3,7	-11,1
15 à 24 ans	70	50	60	10	-10	20,0	-14,3
25 à 54 ans	400	360	370	10	-30	2,8	-7,5
55 ans et plus	160	130	130	0	-30	0,0	-18,8
Hommes	390	370	400	30	10	8,1	2,6
Femmes	240	170	160	-10	-80	-5,9	-33,3
Territoires du Nord-Ouest							
Les deux sexes	680	400	410	10	-270	2,5	-39,7
15 à 24 ans	80	30	30	0	-50	0,0	-62,5
25 à 54 ans	450	270	280	10	-170	3,7	-37,8
55 ans et plus	140	100	110	10	-30	10,0	-21,4
Hommes	410	250	280	30	-130	12,0	-31,7
Femmes	260	150	130	-20	-130	-13,3	-50,0
Nunavut							
Les deux sexes	520	400	420	20	-100	5,0	-19,2
15 à 24 ans	60	50	50	0	-10	0,0	-16,7
25 à 54 ans	400	300	310	10	-90	3,3	-22,5
55 ans et plus	60	60	60	0	0	0,0	0,0
Hommes	290	270	260	-10	-30	-3,7	-10,3
Femmes	230	140	160	20	-70	14,3	-30,4

P provisoire

1. Cela comprend les personnes qui touchent des prestations de revenu régulières, indépendamment de leur participation, ou non, à l'un des trois programmes de prestations d'emploi (Développement des compétences, Partenariats pour la création d'emplois et Aide au travail indépendant).

Source(s) : Tableau 14-10-0011-01.

Tableau 2
Demandes initiales et renouvelées reçues selon la province et le territoire — Données désaisonnalisées

	Juin 2022	Mai 2023 ^P	Juin 2023 ^P	Mai à juin 2023	Juin 2022 à juin 2023	Mai à juin 2023	Juin 2022 à juin 2023
	nombre			variation		variation en %	
Canada	235 500	241 520	279 090	37 570	43 590	15,6	18,5
Terre-Neuve-et-Labrador	8 610	5 890	9 240	3 350	630	56,9	7,3
Île-du-Prince-Édouard	2 640	2 620	2 780	160	140	6,1	5,3
Nouvelle-Écosse	8 020	9 460	9 450	-10	1 430	-0,1	17,8
Nouveau-Brunswick	9 360	9 480	12 050	2 570	2 690	27,1	28,7
Québec	60 680	63 080	79 180	16 100	18 500	25,5	30,5
Ontario	75 820	80 460	86 040	5 580	10 220	6,9	13,5
Manitoba	8 460	8 880	9 160	280	700	3,2	8,3
Saskatchewan	6 220	7 040	7 240	200	1 020	2,8	16,4
Alberta	26 660	24 520	33 570	9 050	6 910	36,9	25,9
Colombie-Britannique	28 070	29 170	29 310	140	1 240	0,5	4,4
Yukon	300	300	350	50	50	16,7	16,7
Territoires du Nord-Ouest	320	270	280	10	-40	3,7	-12,5
Nunavut	230	200	270	70	40	35,0	17,4

^P provisoire

Source(s) : Tableau [14-10-0005-01](#).

Tableau 3

Prestataires touchant des prestations de revenu régulières¹ selon la catégorie métropolitaine de recensement² — Données désaisonnalisées

	Jun 2022	Mai 2023 ^P	Jun 2023 ^P	Mai à juin 2023	Jun 2022 à juin 2023	Mai à juin 2023	Jun 2022 à juin 2023
	nombre		variation		variation en %		
Terre-Neuve-et-Labrador							
Régions métropolitaines de recensement	5 040	3 270	3 620	350	-1 420	10,7	-28,2
St. John's	5 040	3 270	3 620	350	-1 420	10,7	-28,2
Agglomérations de recensement	4 770	3 770	3 730	-40	-1 040	-1,1	-21,8
À l'extérieur des régions métropolitaines de recensement et des agglomérations de recensement	26 640	22 530	20 830	-1 700	-5 810	-7,5	-21,8
Île-du-Prince-Édouard							
Agglomérations de recensement	4 060	2 800	2 680	-120	-1 380	-4,3	-34,0
À l'extérieur des régions métropolitaines de recensement et des agglomérations de recensement	4 970	3 420	3 480	60	-1 490	1,8	-30,0
Nouvelle-Écosse							
Régions métropolitaines de recensement	5 220	3 910	4 030	120	-1 190	3,1	-22,8
Halifax	5 220	3 910	4 030	120	-1 190	3,1	-22,8
Agglomérations de recensement	8 630	6 250	6 030	-220	-2 600	-3,5	-30,1
À l'extérieur des régions métropolitaines de recensement et des agglomérations de recensement	14 070	10 270	10 100	-170	-3 970	-1,7	-28,2
Nouveau-Brunswick							
Régions métropolitaines de recensement	6 600	4 080	4 110	30	-2 490	0,7	-37,7
Moncton	3 620	2 060	2 090	30	-1 530	1,5	-42,3
Saint John	2 980	2 010	2 010	0	-970	0,0	-32,6
Agglomérations de recensement	7 570	4 750	4 890	140	-2 680	2,9	-35,4
À l'extérieur des régions métropolitaines de recensement et des agglomérations de recensement	21 960	14 750	14 520	-230	-7 440	-1,6	-33,9
Québec							
Régions métropolitaines de recensement	64 940	51 900	55 550	3 650	-9 390	7,0	-14,5
Montréal	45 220	37 050	40 060	3 010	-5 160	8,1	-11,4
Ottawa–Gatineau (partie du Québec)	3 150	2 520	2 630	110	-520	4,4	-16,5
Québec	8 370	6 400	6 570	170	-1 800	2,7	-21,5
Saguenay	2 990	2 180	2 250	70	-740	3,2	-24,7
Sherbrooke	2 810	2 140	2 260	120	-550	5,6	-19,6
Trois-Rivières	2 390	1 620	1 780	160	-610	9,9	-25,5
Agglomérations de recensement	15 330	11 410	12 340	930	-2 990	8,2	-19,5
À l'extérieur des régions métropolitaines de recensement et des agglomérations de recensement	41 510	30 750	34 970	4 220	-6 540	13,7	-15,8
Ontario							
Régions métropolitaines de recensement	101 980	89 840	88 730	-1 110	-13 250	-1,2	-13,0
Barrie	2 280	2 040	2 000	-40	-280	-2,0	-12,3
Belleville	1 300	1 140	1 140	0	-160	0,0	-12,3
Brantford	1 640	1 400	1 490	90	-150	6,4	-9,1
Grand Sudbury	2 180	1 710	1 720	10	-460	0,6	-21,1
Guelph	1 110	1 080	1 080	0	-30	0,0	-2,7
Hamilton	6 460	5 770	5 760	-10	-700	-0,2	-10,8
Kingston	1 640	1 350	1 320	-30	-320	-2,2	-19,5
Kitchener–Cambridge–Waterloo	4 680	4 580	4 430	-150	-250	-3,3	-5,3
London	5 780	4 900	4 760	-140	-1 020	-2,9	-17,6
Oshawa	3 860	3 450	3 420	-30	-440	-0,9	-11,4
Ottawa–Gatineau (partie de l'Ontario)	6 690	6 590	6 440	-150	-250	-2,3	-3,7
Peterborough	1 120	1 000	980	-20	-140	-2,0	-12,5
St. Catharines–Niagara	5 360	3 960	4 350	390	-1 010	9,8	-18,8
Thunder Bay	1 470	1 150	1 160	10	-310	0,9	-21,1
Toronto	51 820	45 700	44 970	-730	-6 850	-1,6	-13,2
Windsor	4 600	4 020	3 710	-310	-890	-7,7	-19,3
Agglomérations de recensement	14 440	12 480	12 280	-200	-2 160	-1,6	-15,0
À l'extérieur des régions métropolitaines de recensement et des agglomérations de recensement	19 940	16 230	16 030	-200	-3 910	-1,2	-19,6

Tableau 3 - suite

Prestataires touchant des prestations de revenu régulières¹ selon la catégorie métropolitaine de recensement² — Données désaisonnalisées

	Juin 2022	Mai 2023 ^P	Juin 2023 ^P	Mai à juin 2023	Juin 2022 à juin 2023	Mai à juin 2023	Juin 2022 à juin 2023
Manitoba							
Régions métropolitaines de recensement	8 470	6 740	6 680	-60	-1 790	-0,9	-21,1
Winnipeg	8 470	6 740	6 680	-60	-1 790	-0,9	-21,1
Agglomérations de recensement	1 500	1 110	1 130	20	-370	1,8	-24,7
À l'extérieur des régions métropolitaines de recensement et des agglomérations de recensement	7 530	5 850	5 830	-20	-1 700	-0,3	-22,6
Saskatchewan							
Régions métropolitaines de recensement	4 990	4 220	4 320	100	-670	2,4	-13,4
Regina	1 920	1 690	1 730	40	-190	2,4	-9,9
Saskatoon	3 060	2 540	2 600	60	-460	2,4	-15,0
Agglomérations de recensement	2 870	2 230	2 340	110	-530	4,9	-18,5
À l'extérieur des régions métropolitaines de recensement et des agglomérations de recensement	8 320	6 350	6 430	80	-1 890	1,3	-22,7
Alberta							
Régions métropolitaines de recensement	35 740	27 680	28 980	1 300	-6 760	4,7	-18,9
Calgary	16 040	13 170	12 260	-910	-3 780	-6,9	-23,6
Edmonton	18 610	13 480	15 740	2 260	-2 870	16,8	-15,4
Lethbridge	1 090	1 030	970	-60	-120	-5,8	-11,0
Agglomérations de recensement	6 770	5 470	5 530	60	-1 240	1,1	-18,3
À l'extérieur des régions métropolitaines de recensement et des agglomérations de recensement	9 820	7 760	7 550	-210	-2 270	-2,7	-23,1
Colombie-Britannique							
Régions métropolitaines de recensement	23 830	23 570	23 450	-120	-380	-0,5	-1,6
Abbotsford–Mission	2 280	1 840	1 770	-70	-510	-3,8	-22,4
Kelowna	1 970	1 770	1 690	-80	-280	-4,5	-14,2
Vancouver	17 400	17 990	17 980	-10	580	-0,1	3,3
Victoria	2 180	1 970	2 010	40	-170	2,0	-7,8
Agglomérations de recensement	10 460	9 010	9 230	220	-1 230	2,4	-11,8
À l'extérieur des régions métropolitaines de recensement et des agglomérations de recensement	8 400	7 630	7 740	110	-660	1,4	-7,9

^P provisoire

1. Cela comprend les personnes qui touchent des prestations de revenu régulières, indépendamment de leur participation, ou non, à l'un des trois programmes de prestations d'emploi (Développement des compétences, Partenariats pour la création d'emplois et Aide au travail indépendant).

2. Classification géographique type de 2016.

Source(s) : Tableau 14-10-0322-01.

Tableaux disponibles : 14-10-0004-01 à 14-10-0011-01 , 14-10-0137-01, 14-10-0322-01, 14-10-0323-01, 14-10-0343-01, 14-10-0344-01 et 14-10-0346-01.

Définitions, source de données et méthodes : numéro d'enquête 2604.

Pour obtenir de plus amples renseignements sur les concepts et l'utilisation des statistiques de l'assurance-emploi, veuillez consulter le *Guide des statistiques de l'assurance-emploi* (73-506-G).

Pour obtenir plus de renseignements ou pour en savoir davantage sur les concepts, les méthodes et la qualité des données, communiquez avec nous au 514-283-8300 ou composez sans frais le 1-800-263-1136 (infostats@statcan.gc.ca), ou communiquez avec les Relations avec les médias (statcan.mediahotline-ligneinfomedias.statcan@statcan.gc.ca).