

# Indice des prix à la consommation, février 2023

Diffusé à 8 h 30, heure de l'Est dans *Le Quotidien*, le mardi 21 mars 2023

L'Indice des prix à la consommation (IPC) a augmenté de 5,2 % d'une année à l'autre en février, après avoir affiché une hausse de 5,9 % en janvier. Il s'agit du plus important ralentissement de la croissance de l'IPC global depuis avril 2020.

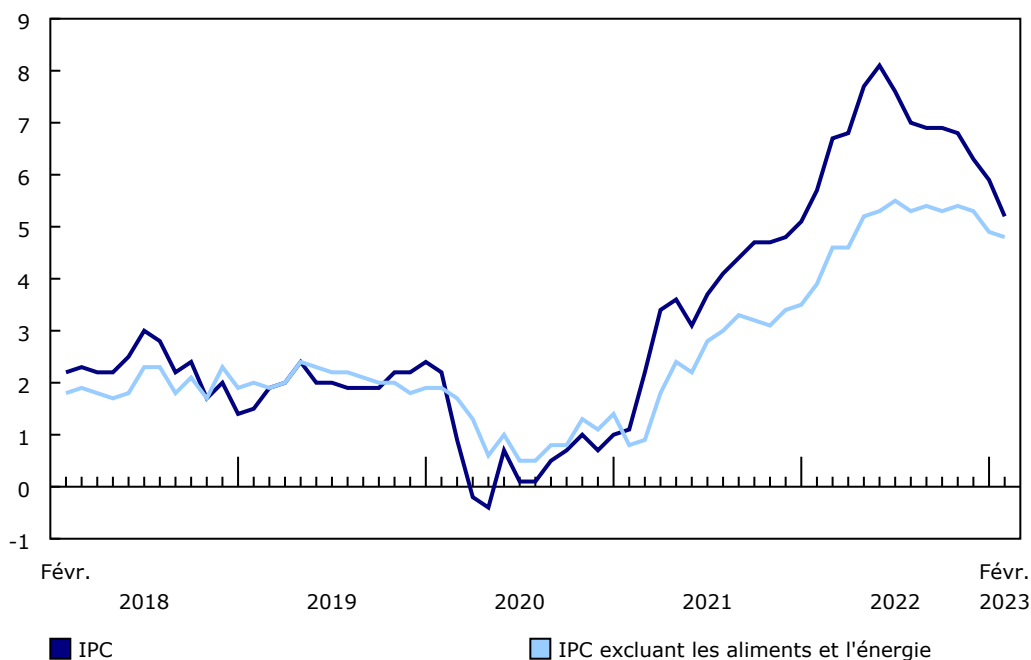
Pour un deuxième mois consécutif, le ralentissement observé d'une année à l'autre en février 2023 est attribuable à un effet de glissement annuel, lequel s'est produit dans le contexte d'une forte hausse mensuelle des prix en février 2022 (+1,0 %).

Sans les aliments et l'énergie, les prix ont progressé de 4,8 % d'une année à l'autre en février 2023, après avoir enregistré une hausse de 4,9 % en janvier. L'IPC d'ensemble excluant le coût de l'intérêt hypothécaire a crû de 4,7 % après avoir augmenté de 5,4 % en janvier.

Sur une base mensuelle, l'IPC a progressé de 0,4 % en février, après s'être accru de 0,5 % en janvier. Par rapport à janvier, les Canadiens ont déboursé davantage en février pour les coûts de l'intérêt hypothécaire, dont la hausse a été partiellement contrebalancée par un recul des prix de l'énergie. Sur une base mensuelle désaisonnalisée, l'IPC a augmenté de 0,1 %.

## Graphique 1 Variation sur 12 mois de l'Indice des prix à la consommation (IPC) et de l'IPC excluant les aliments et l'énergie

variation en % sur 12 mois



Source(s) : Tableau [18-10-0004-01](#).

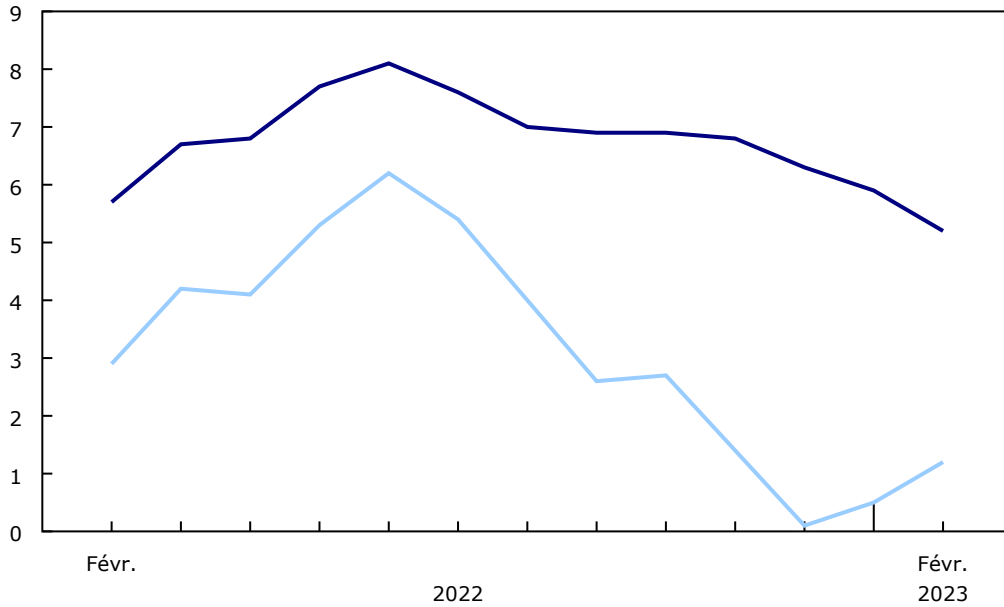
Même si l'inflation a ralenti au cours des derniers mois — elle a crû de 1,2 % par rapport à six mois auparavant —, les prix sont demeurés élevés. Comparativement à 18 mois plus tôt, par exemple, l'inflation a progressé de 8,3 %.



## Graphique 2

### La croissance des prix a ralenti pour s'établir à 1,2 % au cours des six derniers mois

%



■ Variation en % sur 12 mois de l'IPC d'ensemble

■ Variation en % sur 6 mois de l'IPC d'ensemble

**Note(s)** : IPC = Indice des prix à la consommation.

**Source(s)** : Tableau [18-10-0004-01](#).

## Les effets de glissement annuel et l'Indice des prix à la consommation global

L'Indice des prix à la consommation (IPC) est une mesure normalisée du prix d'un panier représentatif de biens et de services. L'inflation globale des prix à la consommation est mesurée au moyen de la variation en pourcentage entre l'IPC du mois courant (février 2023) et l'IPC d'un mois de référence ou du même mois civil de l'année précédente (février 2022).

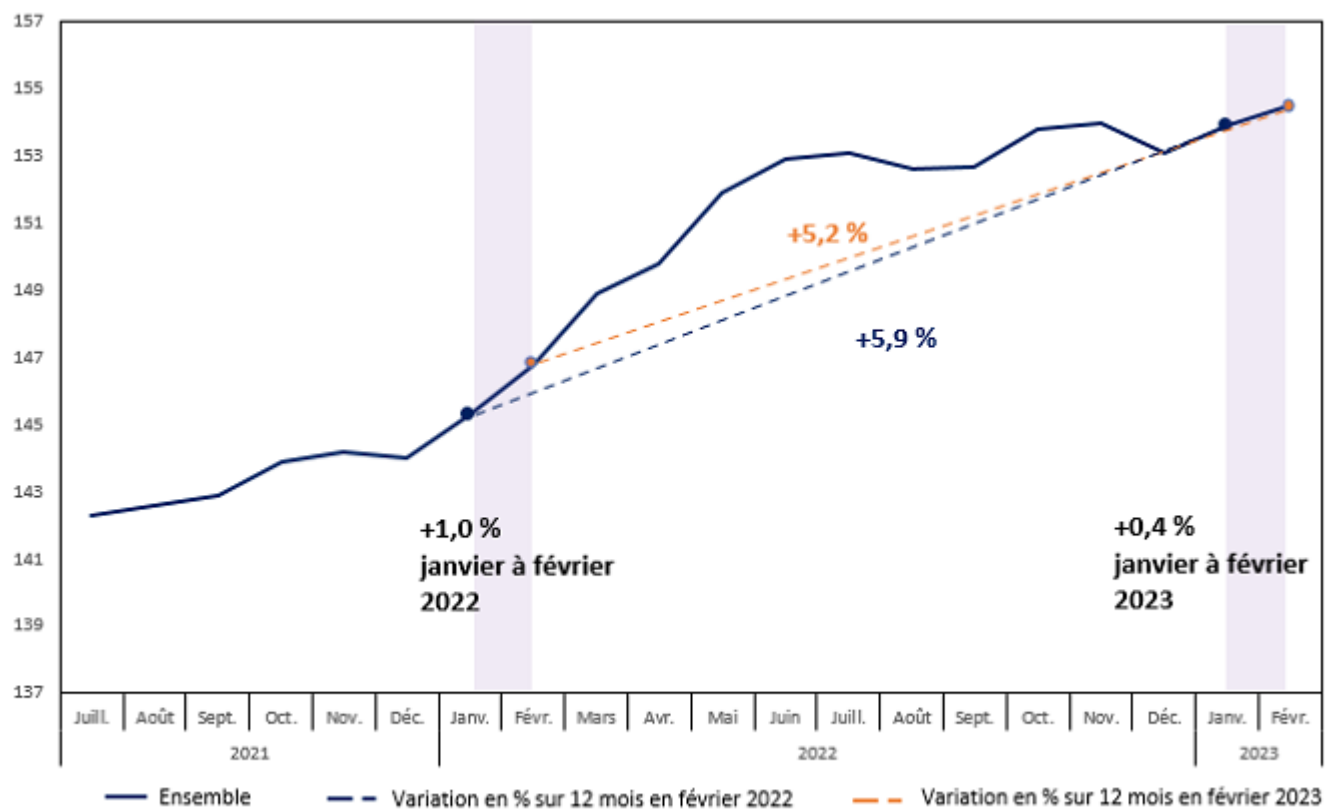
L'effet de glissement annuel désigne l'incidence qu'ont les fluctuations de prix enregistrées 12 mois plus tôt sur l'inflation globale des prix à la consommation du mois courant. Lorsqu'une forte variation des prix à la hausse survenue au cours du mois de référence cesse d'influencer la variation des prix sur 12 mois, cela a un effet à la baisse sur l'IPC global du mois courant. À l'inverse, une importante variation des prix à la baisse survenue au cours du mois de référence exerce une pression à la hausse sur le chiffre du mois courant par rapport à 12 mois plus tôt.

Durant la première moitié de 2022, l'économie mondiale a été grandement touchée par l'invasion de l'Ukraine par la Russie et les consommateurs canadiens ont été confrontés à une augmentation considérable des prix de janvier à juin 2022. L'inflation globale des prix à la consommation a progressé pour passer de 5,1 % en janvier à 8,1 % en juin 2022. La hausse généralisée des prix observée durant les premiers mois de 2022 — surtout attribuable à la croissance des prix des produits énergétiques — a eu une incidence à la baisse sur le taux d'inflation des prix à la consommation d'une année à l'autre en février 2023. Cela s'explique par le fait que les prix plus élevés enregistrés en février 2022 ont servi de référence pour réaliser une comparaison d'une année à l'autre.

La progression des prix observée durant le premier semestre de 2022 n'influencera pas la variation des prix sur 12 mois. Même si la croissance de l'inflation a ralenti au cours des derniers mois, les prix demeurent élevés. Les utilisateurs devraient tenir compte de l'incidence des effets de glissement annuel au moment d'interpréter les variations de prix sur 12 mois.

### Infographie 1 – La croissance de l'inflation globale ralentit en raison d'un effet de glissement annuel suivant une forte hausse des prix en février 2022

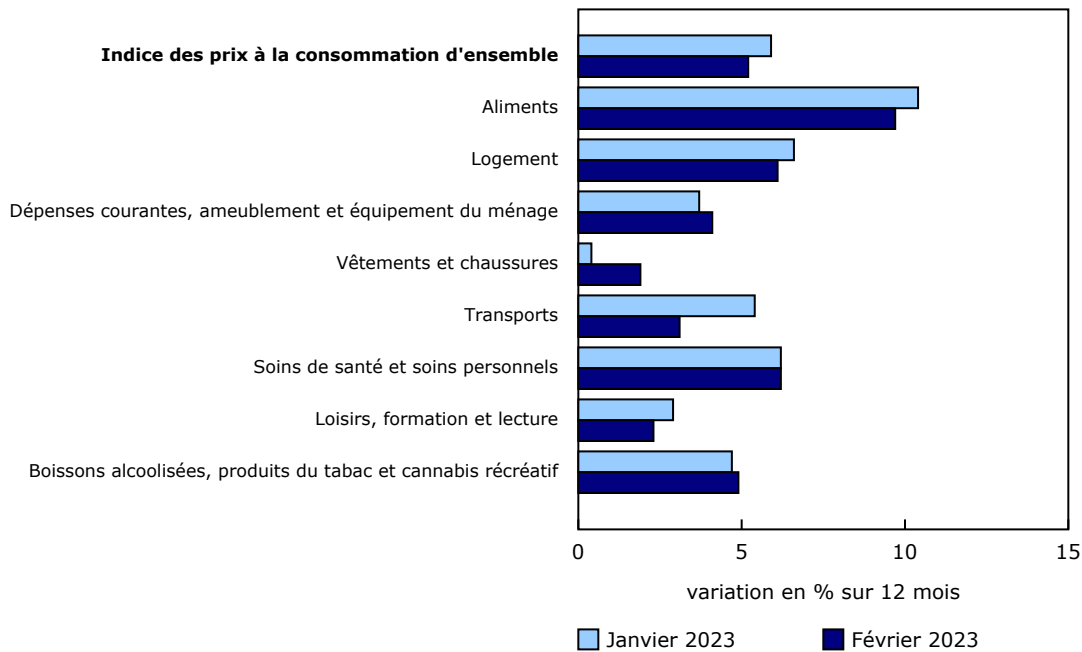
indice (2002 = 100)



Source(s) : Tableau 18-10-0004-01.

### Graphique 3

#### La croissance des prix ralentit dans quatre composantes principales en février



Source(s) : Tableau 18-10-0004-01.

### Les prix des produits d'épicerie demeurent élevés

Les prix des aliments achetés en magasin ont augmenté de 10,6 % d'une année à l'autre en février, ce qui représente une septième progression mensuelle consécutive supérieure ou égale à 10 %. Les contraintes d'approvisionnement liées aux conditions météorologiques défavorables dans les régions productrices, ainsi que la croissance des prix des intrants tels que les aliments pour animaux, l'énergie et les matériaux d'emballage, ont continué d'exercer une pression à la hausse sur les prix des produits d'épicerie.

La croissance des prix de certains aliments, comme les produits céréaliers (+14,8 %), le sucre et confiseries (+6,0 %), ainsi que le poisson, fruits de mer et autres produits de la mer (+7,4 %), s'est accélérée d'une année à l'autre en février.

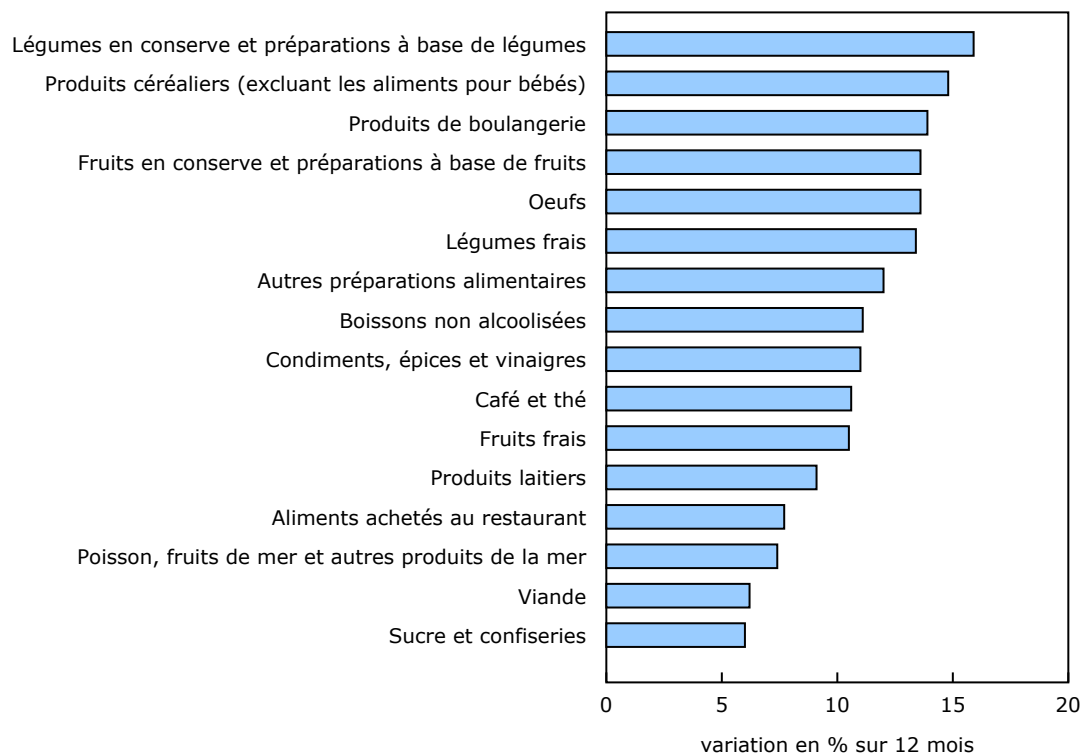
Les prix des jus de fruits ont progressé de 15,7 % d'une année à l'autre en février, après avoir crû de 5,2 % en janvier. La hausse des prix du jus d'orange a contribué le plus à la croissance, puisque l'approvisionnement en oranges a été touché par la maladie du dragon jaune et des événements climatiques comme l'ouragan Ian.

En revanche, la croissance des prix d'autres aliments, notamment les boissons non alcoolisées (+11,1 %), la viande (+6,2 %), les légumes et préparations à base de légumes (+13,9 %) et les produits de boulangerie (+13,9 %) a ralenti d'une année à l'autre en février par rapport à janvier.

Les prix des produits laitiers ont également augmenté à un rythme plus lent d'une année à l'autre en février (+9,1 %) par rapport à janvier (+12,4 %), en partie en raison d'un effet de glissement annuel. Ce ralentissement de croissance est attribuable à une progression des prix enregistrée en février 2022, lorsque [la Commission canadienne du lait a augmenté les coûts versés aux producteurs laitiers par les transformateurs](#); il s'agit de la hausse de prix la plus marquée à ce jour.

## Graphique 4

### Les Canadiens continuent de ressentir les répercussions de la hausse des prix des aliments en février



Source(s) : Tableau 18-10-0004-01.

## Les prix de l'énergie reculent sous l'effet d'un accroissement de l'approvisionnement

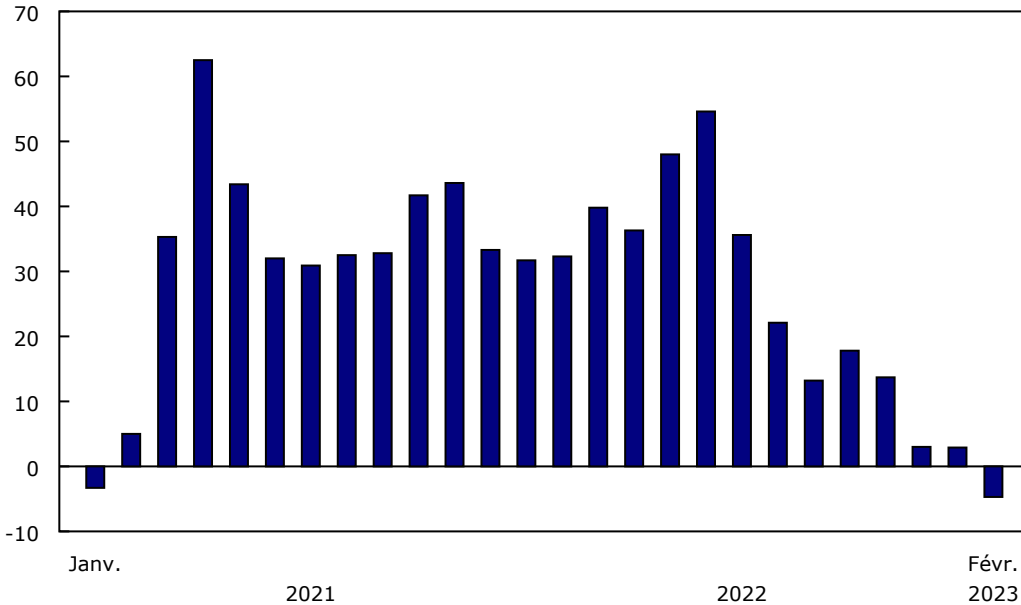
Les prix de l'énergie ont diminué de 0,6 % d'une année à l'autre en février, après s'être accrus de 5,4 % en janvier. Les prix de l'essence (-4,7 %) ont contribué le plus à la baisse, et il s'agit du premier recul annuel depuis janvier 2021. La diminution des prix de l'essence d'une année à l'autre est en partie attribuable à un effet de glissement annuel, lequel s'est produit en raison d'une hausse marquée des prix dans les premiers mois de 2022, durant l'invasion russe de l'Ukraine.

Sur une base mensuelle, les conducteurs canadiens ont déboursé 1,0 % de moins pour de l'essence en février dans le contexte d'une augmentation des stocks de pétrole brut aux États-Unis.

La croissance des prix du mazout et autres combustibles a ralenti d'une année à l'autre en février (+24,3 %) par rapport à janvier (+36,5 %).

## Graphique 5 Les prix de l'essence reculent d'une année à l'autre pour la première fois depuis janvier 2021

variation en % sur 12 mois



Source(s) : Tableau [18-10-0004-01](#).

## La croissance des prix du logement ralentit pour un troisième mois consécutif

La croissance des prix du logement a ralenti d'une année à l'autre pour un troisième mois consécutif; les prix ont augmenté de 6,1 % en février après avoir progressé de 6,6 % en janvier. L'indice du coût de remplacement par le propriétaire, qui est lié au prix des logements neufs, a augmenté à un rythme plus lent d'une année à l'autre en février (+3,3 %) par rapport à janvier (+4,3 %). La croissance des autres dépenses pour le logement en propriété (+0,2 %), qui comprennent les commissions sur la vente de biens immobiliers, a également ralenti en février. Ces variations rendent compte du ralentissement général du marché du logement.

En revanche, le rythme de croissance de l'indice du coût de l'intérêt hypothécaire s'est accéléré d'une année à l'autre en février (+23,9 %) par rapport à janvier (+21,2 %), et il s'agit de la croissance la plus prononcée depuis juillet 1982. Cette progression est survenue dans le contexte d'une hausse des taux d'intérêt.

## Explorez les outils de l'Indice des prix à la consommation

Découvrez le [Calculateur de taux d'inflation personnel](#)! Cet outil interactif vous permet d'inscrire des sommes en dollars dans les catégories de dépenses courantes pour produire un taux d'inflation personnalisé que vous pouvez comparer avec la mesure officielle de l'inflation pour le ménage canadien moyen : l'Indice des prix à la consommation (IPC).

Visitez le [portail de l'Indice des prix à la consommation](#) pour trouver, en un seul endroit pratique, l'ensemble des données de l'IPC, des publications, des outils interactifs et des annonces relatives aux nouveaux produits et aux changements qui seront apportés à l'IPC.

Vous pouvez aussi consulter l'[Outil de visualisation des données de l'Indice des prix à la consommation](#) pour accéder aux données actuelles ([Dernier aperçu de l'IPC](#)) et aux données historiques de l'IPC ([Tendances des prix : 1914 à aujourd'hui](#)) dans un format visuel personnalisable.

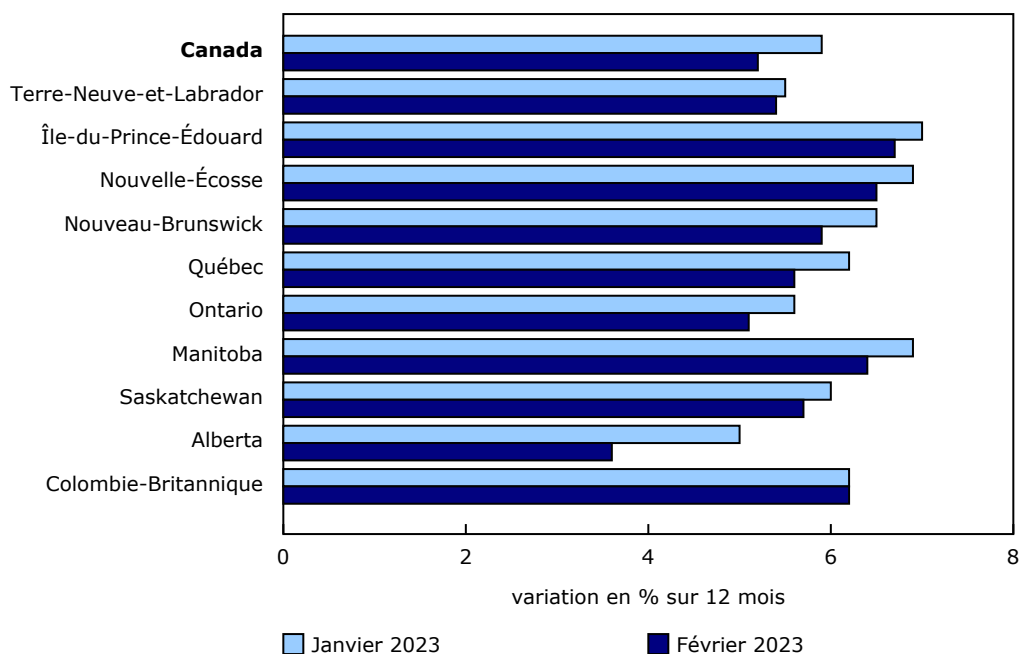
Trouvez les [réponses aux questions les plus fréquemment posées](#) au sujet de l'IPC dans le contexte de la pandémie de COVID-19 et de la relance.

## Faits saillants régionaux

La croissance des prix a ralenti d'une année à l'autre en février par rapport à janvier dans neuf provinces. En Colombie-Britannique, les prix étaient inchangés comparativement à janvier, et la baisse des prix de l'énergie a été contrebalancée par l'augmentation des prix du loyer (+8,1 %).

### Graphique 6

La croissance de l'Indice des prix à la consommation ralentit dans toutes les provinces, sauf en Colombie-Britannique



Source(s) : Tableau [18-10-0004-01](#).



## La croissance des prix ralentit le plus en Alberta

Parmi les provinces, l'Alberta (+3,6 %) a observé le ralentissement le plus marqué de la croissance des prix d'une année à l'autre en février. Ce ralentissement est en grande partie attribuable au recul des prix de l'énergie, et plus particulièrement l'essence (-13,3 %) et le gaz naturel (-10,4 %).

Les services de garde d'enfants et d'entretien ménager (-33,8 %) ont également contribué à la décélération d'une année à l'autre survenue en février en Alberta, en raison d'un accord fédéral-provincial dans le cadre d'un [plan national de réduction des coûts de garde d'enfants](#). À l'échelle nationale, les prix ont diminué de 14,2 % par rapport à février 2022.

### Note aux lecteurs

#### **Nouvelle approche pour l'estimation des sous-composantes de l'indice des prix de l'équipement informatique et des dispositifs numériques**

L'indice des prix des ordinateurs, des logiciels et des fournitures informatiques et l'indice des prix des dispositifs numériques multifonctionnels, qui sont des sous-composantes de l'indice des prix de l'équipement informatique et des dispositifs numériques, ont été mis à jour selon une méthodologie améliorée et en fonction de nouvelles sources de données. Un document technique sur la nouvelle approche, intitulé [Mesure des prix de l'équipement informatique et des dispositifs numériques dans l'Indice des prix à la consommation](#), est maintenant disponible.

#### **Mise à jour du panier de l'Indice des prix à la consommation en juin 2023**

L'Indice des prix à la consommation (IPC) est fondé sur un panier fixe de biens et de services conçu en fonction de normes et de méthodes internationales. Le **20 juin 2023**, les nouvelles pondérations du panier de biens et services utilisés pour le calcul de l'IPC seront rendues accessibles dans le tableau [18-10-0007-01](#). La nouvelle période de référence des pondérations du panier sera l'année 2022, selon les données les plus récentes sur les [dépenses de consommation finale des ménages](#) et des données d'autres sources. Les méthodes et les sources de données utilisées seront semblables à celles employées dans le cadre de [la plus récente mise à jour du panier, effectuée en juin 2022](#).

Une semaine plus tard, le 27 juin, l'IPC de mai 2023 sera diffusé et tiendra compte des nouvelles pondérations du panier.

Pour obtenir des renseignements généraux sur les mises à jour du panier, veuillez consulter le chapitre 8 du [Document de référence de l'Indice des prix à la consommation canadien](#), intitulé « Pondérations et mises à jour du panier ».

#### **Tableaux de données en temps réel**

Le tableau de données en temps réel [18-10-0259-01](#) sera mis à jour le 3 avril. Pour obtenir plus de renseignements, veuillez consulter le document « [Tableaux de données en temps réel](#) ».

#### **Prochaine diffusion**

L'IPC de mars sera diffusé le 18 avril.

**Tableau 1**  
**Indice des prix à la consommation, composantes principales et agrégats spéciaux, Canada —**  
**Données non désaisonnalisées**

	Importance relative <sup>1,2</sup>	Février 2022	Janvier 2023	Février 2023	Janvier à février 2023	Février 2022 à février 2023
	%	(2002 = 100)			variation en %	
<b>Ensemble</b>	<b>100,00</b>	<b>146,8</b>	<b>153,9</b>	<b>154,5</b>	<b>0,4</b>	<b>5,2</b>
Aliments	15,94	166,0	181,0	182,1	0,6	9,7
Logement	29,80	158,6	168,0	168,3	0,2	6,1
Dépenses courantes, ameublement et équipement du ménage	14,50	127,6	131,4	132,8	1,1	4,1
Vêtements et chaussures	4,31	93,8	93,8	95,6	1,9	1,9
Transports	16,91	159,9	165,4	164,8	-0,4	3,1
Essence	4,28	226,6	218,1	215,9	-1,0	-4,7
Soins de santé et soins personnels	4,62	134,6	142,4	143,0	0,4	6,2
Loisirs, formation et lecture	9,29	120,9	122,6	123,7	0,9	2,3
Boissons alcoolisées, produits du tabac et cannabis récréatif	4,63	178,5	186,5	187,3	0,4	4,9
<b>Agrégats spéciaux</b>						
Ensemble excluant les aliments	84,06	143,1	148,9	149,5	0,4	4,5
Ensemble excluant les aliments et l'énergie	76,65	138,3	144,3	145,0	0,5	4,8
Ensemble excluant les boissons alcoolisées, les produits du tabac et articles pour fumeurs et le cannabis récréatif	95,37	145,8	152,8	153,5	0,5	5,3
Ensemble excluant l'énergie	92,59	143,1	150,4	151,2	0,5	5,7
Ensemble excluant l'essence	95,72	144,1	151,6	152,3	0,5	5,7
Énergie <sup>3</sup>	7,41	199,0	200,3	197,9	-1,2	-0,6
Biens	48,88	134,7	141,2	141,8	0,4	5,3
Biens durables	14,41	100,0	102,9	103,4	0,5	3,4
Biens semi-durables	7,08	98,9	101,9	103,1	1,2	4,2
Biens non durables	27,39	166,3	176,8	177,0	0,1	6,4
Services	51,12	158,4	166,1	166,8	0,4	5,3

1. Pondérations du panier de 2021 de l'Indice des prix à la consommation (IPC), selon les prix d'avril 2022, Canada, en vigueur depuis l'IPC de mai 2022.

2. Le total des chiffres peut ne pas correspondre à 100 % en raison de l'arrondissement.

3. L'agrégat spécial « énergie » comprend l'électricité, le gaz naturel, le mazout et les autres combustibles, l'essence et le carburant, ainsi que les pièces et les accessoires pour véhicules de loisirs.

Source(s) : Tableaux [18-10-0004-01](#) et [18-10-0007-01](#).

**Tableau 2**  
**Indice des prix à la consommation pour les provinces et pour Whitehorse, Yellowknife et Iqaluit —**  
**Données non désaisonnalisées**

	Importance relative <sup>1,2</sup>	Février 2022	Janvier 2023	Février 2023	Janvier à février 2023	Février 2022 à février 2023
	%	(2002 = 100)			variation en %	
<b>Canada</b>	<b>100,00</b>	<b>146,8</b>	<b>153,9</b>	<b>154,5</b>	<b>0,4</b>	<b>5,2</b>
Terre-Neuve-et-Labrador	1,30	149,3	155,9	157,4	1,0	5,4
Île-du-Prince-Édouard	0,37	151,2	160,1	161,4	0,8	6,7
Nouvelle-Écosse	2,39	148,8	157,3	158,4	0,7	6,5
Nouveau-Brunswick	1,91	147,0	154,9	155,6	0,5	5,9
Québec	20,23	142,6	149,9	150,6	0,5	5,6
Ontario	40,46	148,8	155,7	156,4	0,4	5,1
Manitoba	3,18	147,4	156,2	156,9	0,4	6,4
Saskatchewan	2,84	149,1	156,7	157,6	0,6	5,7
Alberta	11,47	154,5	160,5	160,1	-0,2	3,6
Colombie-Britannique	15,67	140,4	148,1	149,1	0,7	6,2
Whitehorse	0,08	142,5	152,3	152,5	0,1	7,0
Yellowknife	0,08	147,2	154,4	155,8	0,9	5,8
Iqaluit (déc. 2002 = 100)	0,03	135,8	139,4	140,0	0,4	3,1

1. Pondérations du panier de 2021 de l'Indice des prix à la consommation (IPC), selon les prix d'avril 2022, en vigueur depuis l'IPC de mai 2022.

2. Le total des chiffres peut ne pas correspondre à 100 % en raison de l'arrondissement.

Source(s) : Tableaux [18-10-0004-01](#) et [18-10-0007-01](#).

**Tableau 3**  
**Indice des prix à la consommation, composantes principales et agrégats spéciaux — Données désaisonnalisées<sup>1</sup>**

	Décembre 2022	Janvier 2023	Février 2023	Décembre 2022 à janvier 2023	Janvier à février 2023
	(2002 = 100)			variation en %	
<b>Ensemble</b>	<b>154,3</b>	<b>154,7</b>	<b>154,9</b>	<b>0,3</b>	<b>0,1</b>
Aliments	178,7	180,4	181,4	1,0	0,6
Logement	167,8	168,0	168,3	0,1	0,2
Dépenses courantes, ameublement et équipement du ménage	132,7	132,2	133,4	-0,4	0,9
Vêtements et chaussures	96,1	95,8	96,5	-0,3	0,7
Transports	168,6	168,2	167,2	-0,2	-0,6
Soins de santé et soins personnels	142,0	142,7	143,3	0,5	0,4
Loisirs, formation et lecture	124,6	124,6	124,4	0,0	-0,2
Boissons alcoolisées, produits du tabac et cannabis récréatif	185,2	186,5	187,3	0,7	0,4
<b>Agrégats spéciaux</b>					
Ensemble excluant les aliments	149,8	149,9	150,1	0,1	0,1
Ensemble excluant les aliments et l'énergie <sup>2</sup>	144,8	145,0	145,5	0,1	0,3

1. Une série désaisonnalisée est une série à partir de laquelle les variations saisonnières ont été éliminées. Chaque mois, l'indice désaisonné du mois précédent est révisé. Les données désaisonnalisées des trois dernières années sont révisées une fois par année au moment de la publication des données de janvier. Il est recommandé aux utilisateurs qui se servent des données de l'Indice des prix à la consommation (IPC) à des fins d'indexation d'utiliser les indices non désaisonnalisés. Pour obtenir de plus amples renseignements sur la disponibilité et l'utilisation des données désaisonnalisées de l'IPC, veuillez consulter la section « Définitions, source de données et méthodes » de l'enquête [2301](#).
2. L'agrégat spécial « énergie » comprend l'électricité, le gaz naturel, le mazout et les autres combustibles, l'essence et le carburant, ainsi que les pièces et les accessoires pour véhicules de loisirs.

Source(s) : Tableau [18-10-0006-01](#).

**Tableau 4**  
**Statistiques de l'Indice des prix à la consommation, mesures de l'inflation fondamentale — Définitions de la Banque du Canada, variation en pourcentage d'une année à l'autre, Canada<sup>1,2</sup>**

	Novembre 2022	Décembre 2022	Janvier 2023	Février 2023
	variation en %			
IPC-comm <sup>3,5</sup>	6,8	6,6	6,6	6,4
IPC-méd <sup>4,6</sup>	5,3	5,2	5,0	4,9
IPC-tronq <sup>4,7</sup>	5,5	5,3	5,1	4,8

1. Pour obtenir de plus amples renseignements sur ces mesures de l'inflation fondamentale, veuillez consulter les documents de [méthodologie](#) et d'[information générale](#) qui se trouvent dans la section « Définitions, source de données et méthodes » de l'enquête [2301](#).
2. Les mesures de l'inflation fondamentale de la Banque du Canada, IPC-comm, IPC-méd et IPC-tronq, peuvent faire l'objet d'une révision. En ce qui concerne l'IPC-méd et l'IPC-tronq, les révisions résultent du fait que ces mesures sont fondées sur des séries de l'indice de prix désaisonnalisées. En ce qui concerne l'IPC-comm, les révisions sont les résultats de la technique statistique utilisée, le modèle d'analyse factorielle étant estimé sur l'ensemble des données historiques disponibles. Le tableau 18-10-0259-01 contient les données historiques pour ces trois mesures et est mis à jour mensuellement.
3. Cette mesure est fondée sur des séries de l'Indice des prix à la consommation (IPC) corrigées pour tenir compte des effets des variations des impôts indirects.
4. Cette mesure est fondée sur des séries de l'IPC désaisonnalisées et corrigées pour tenir compte des effets des variations des impôts indirects.
5. IPC-comm est une mesure de l'inflation fondamentale qui permet d'extraire les mouvements communs des prix entre les catégories du panier de l'IPC.
6. IPC-méd est une mesure de l'inflation fondamentale qui correspond à la variation de prix se situant au 50<sup>e</sup> centile de la distribution des variations de prix au cours d'un mois donné, pondérée selon les poids des composantes dans le panier de l'IPC.
7. IPC-tronq est une mesure de l'inflation fondamentale qui exclut les composantes de l'IPC dont les taux de variation, au cours d'un mois donné, se situent dans les queues de distribution des variations de prix.

Source(s) : Tableau [18-10-0256-01](#).

**Tableau 5**  
**Principaux facteurs ayant contribué à la variation mensuelle et sur 12 mois de l'Indice des prix à la consommation**

Février 2022 à février 2023	
	variation en %
<b>Principaux facteurs ayant contribué à la variation sur 12 mois de l'IPC</b>	
<b>Principaux facteurs ayant contribué à la hausse</b>	
Coût de l'intérêt hypothécaire	23,9
Aliments achetés au restaurant	7,7
Loyer	5,4
Achat de véhicules automobiles	5,3
Coût de remplacement par le propriétaire	3,3
<b>Principaux facteurs ayant contribué à la baisse</b>	
Essence	-4,7
Services de garde d'enfants et d'entretien ménager	-14,2
Frais d'immatriculation de véhicules automobiles	-30,0
Achat de médias numériques	-18,7
Équipement vidéo	-8,4
Janvier à février 2023	
	variation en %
<b>Principaux facteurs ayant contribué à la variation mensuelle de l'IPC, non désaisonnalisé</b>	
<b>Principaux facteurs ayant contribué à la hausse</b>	
Services de téléphonie	6,9
Coût de l'intérêt hypothécaire	2,2
Loyer	0,6
Vêtements pour femmes	2,4
Ustensiles de cuisine, articles de table et batteries de cuisine non électriques	11,8
<b>Principaux facteurs ayant contribué à la baisse</b>	
Services de garde d'enfants et d'entretien ménager	-6,3
Gaz naturel	-4,5
Essence	-1,0
Viande	-1,0
Transport aérien	-6,2

Source(s) : Tableaux [18-10-0004-01](#).

**Tableaux disponibles :** [18-10-0001-01](#), [18-10-0004-01](#), [18-10-0006-01](#) et [18-10-0256-01](#).

**Définitions, source de données et méthodes :** numéro d'enquête **2301**.

Il est possible de consulter l'« [Outil de visualisation des données de l'Indice des prix à la consommation](#) » sur le site Web de Statistique Canada.

Pour obtenir de plus amples renseignements sur les concepts et l'utilisation de l'Indice des prix à la consommation (IPC), veuillez consulter *Le document de référence de l'Indice des prix à la consommation canadien* ([62-553-X](#)).

Pour obtenir des renseignements sur l'histoire de l'IPC au Canada, veuillez consulter la publication *Survol du premier siècle de l'Indice des prix à la consommation au Canada* ([62-604-X](#)).

Deux vidéos, « [Vue d'ensemble de l'Indice des prix à la consommation \(IPC\) du Canada](#) » et « [L'Indice des prix à la consommation et votre expérience de la variation des prix](#) », sont accessibles sur la chaîne YouTube de Statistique Canada.

Découvrez les [réponses aux questions les plus fréquemment posées](#) au sujet de l'IPC dans le contexte de la COVID-19 et au-delà.

Pour obtenir plus de renseignements ou pour en savoir davantage sur les concepts, les méthodes et la qualité des données, communiquez avec nous au 514-283-8300 ou composez sans frais le 1-800-263-1136 ([infostats@statcan.gc.ca](mailto:infostats@statcan.gc.ca)), ou communiquez avec les Relations avec les médias ([statcan.mediahotline-ligneinfomedias.statcan@statcan.gc.ca](mailto:statcan.mediahotline-ligneinfomedias.statcan@statcan.gc.ca)).