

Investissement en construction de bâtiments, novembre 2022

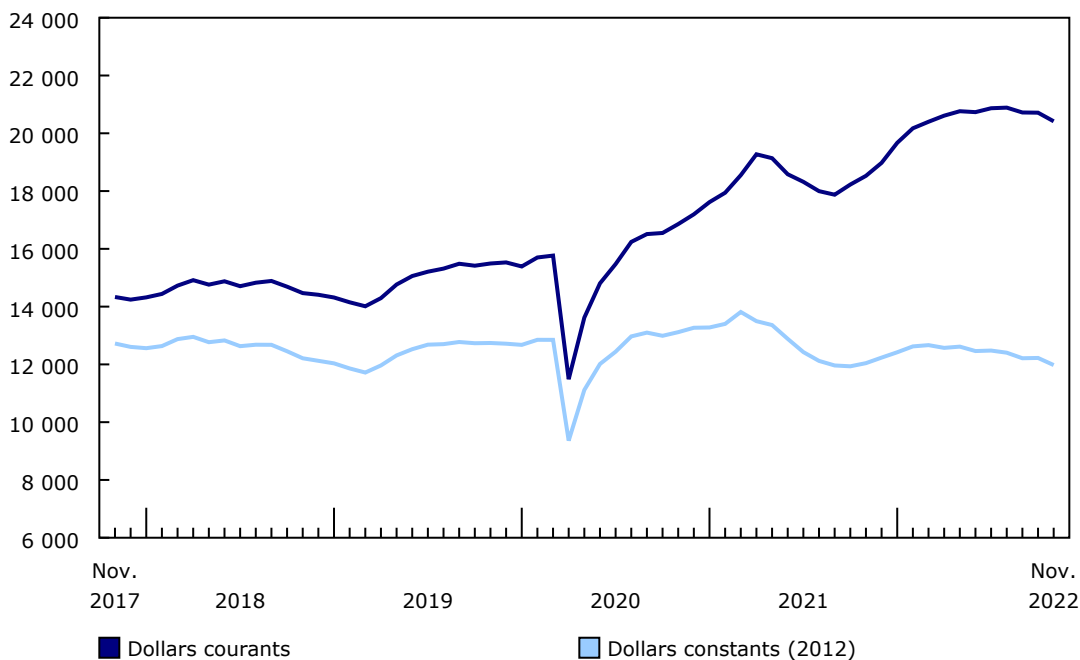
Diffusé à 8 h 30, heure de l'Est dans Le Quotidien, le lundi 16 janvier 2023

L'investissement en construction de bâtiments a diminué de 1,4 % pour s'établir à 20,4 milliards de dollars en novembre, et la plus grande partie de la baisse a été observée en Alberta (-5,6 %). Le secteur résidentiel a reculé de 2,0 % pour se chiffrer à 14,9 milliards de dollars, tandis que le secteur non résidentiel a progressé légèrement de 0,2 % pour atteindre 5,5 milliards de dollars.

En dollars constants (2012 = 100), l'investissement en construction de bâtiments a fléchi de 2,0 % pour s'établir à 12,0 milliards de dollars.

Graphique 1 Investissement en construction de bâtiments, données désaisonnalisées

millions de dollars



Source(s) : Tableau 34-10-0175-01.

L'investissement en logements unifamiliaux continue de reculer

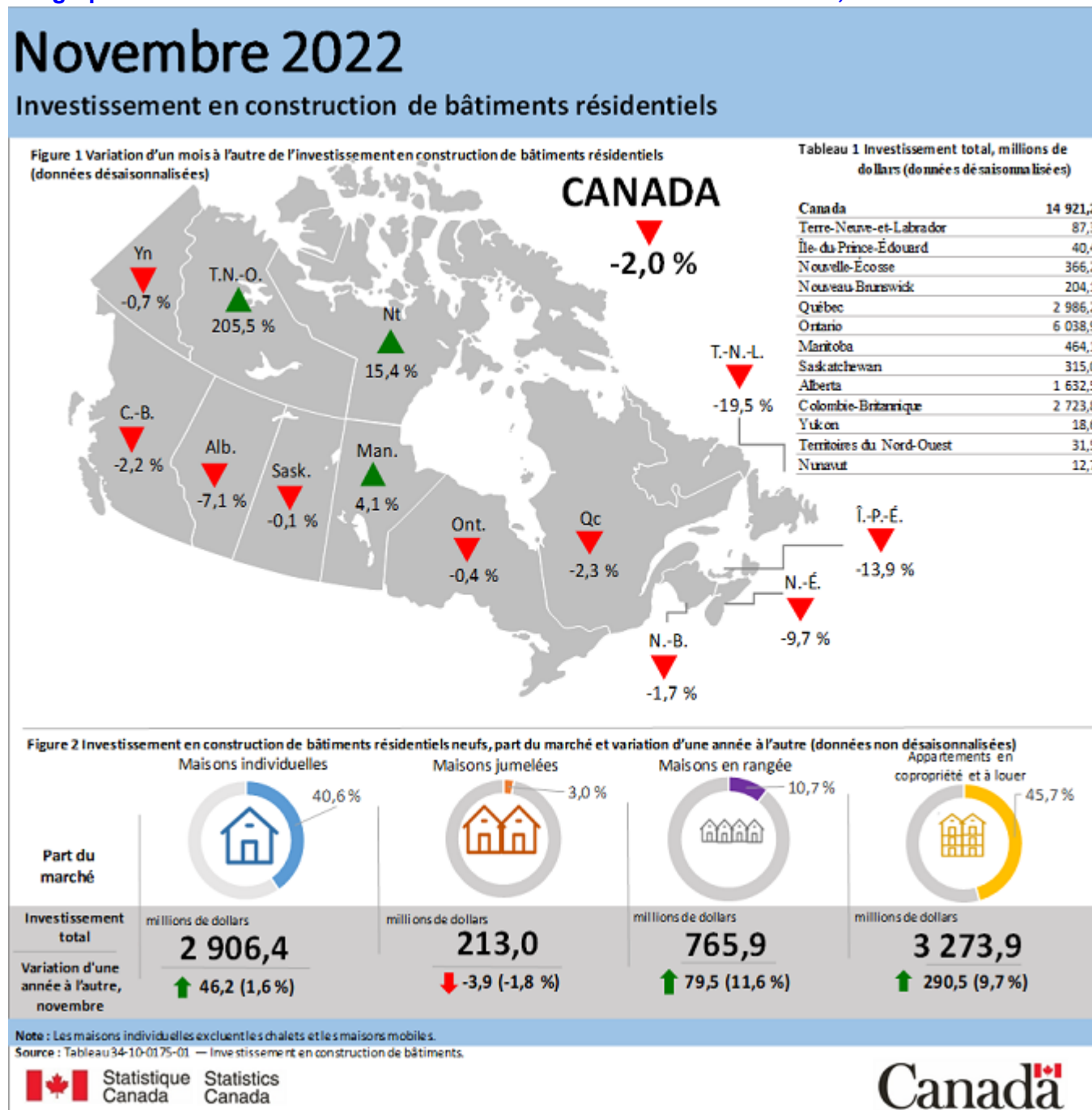
En novembre, l'investissement en construction résidentielle a diminué de 2,0 % pour se situer à 14,9 milliards de dollars. Il s'agit du troisième repli consécutif observé dans ce secteur. L'Alberta (-7,1 %) a enregistré sa plus forte baisse de l'investissement en construction résidentielle depuis le ralentissement provoqué par la pandémie de COVID-19 en avril 2020.

L'investissement en logements unifamiliaux a poursuivi sa baisse pour un quatrième mois d'affilée, en baisse de 3,9 % pour se chiffrer à 7,8 milliards de dollars en novembre, et ce sont toutes les provinces qui ont affiché des reculs. La baisse enregistrée au cours du mois a ramené la composante des logements unifamiliaux à des niveaux observés pour la dernière fois en décembre 2021.



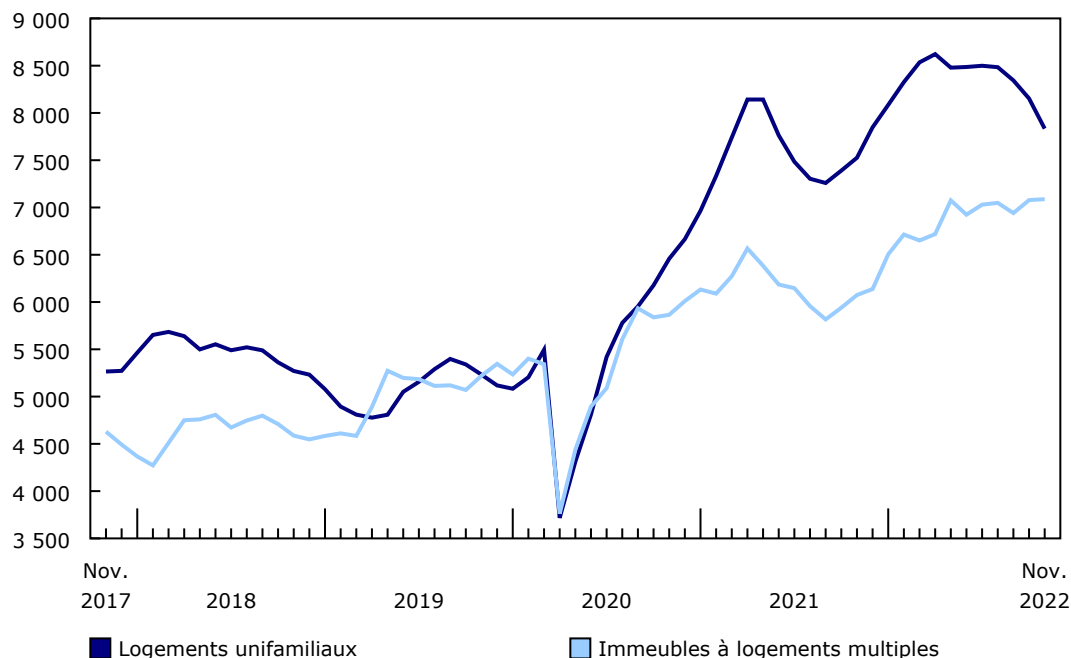
L'investissement en logements multifamiliaux est demeuré relativement inchangé. Il a légèrement augmenté (+0,1 %) pour s'établir à 7,1 milliards de dollars, malgré une croissance notable enregistrée au Manitoba (+16,4 %), qui a contribué à compenser les diminutions observées dans six provinces.

Infographie 1 – Investissement en construction de bâtiments résidentiels, novembre 2022



Graphique 2 Investissement en construction de bâtiments résidentiels, données désaisonnalisées

millions de dollars

Source(s) : Tableau [34-10-0175-01](#).

Le secteur industriel stimule la croissance dans la construction non résidentielle

L'investissement en construction non résidentielle s'est accru de 0,2 % pour se chiffrer à 5,5 milliards de dollars en novembre. L'Ontario (+1,3 %) a été à l'origine de la majeure partie de la croissance, affichant la hausse la plus prononcée pour chaque composante.

L'investissement en construction industrielle a progressé de 0,9 % pour atteindre 1,1 milliard de dollars, en hausse de 25,5 % d'une année à l'autre. Il s'agit d'une 12e hausse mensuelle consécutive en ce qui concerne cette composante.

Au chapitre des sous-composantes, l'investissement en construction de bâtiments miniers et agricoles a dépassé les niveaux observés avant la pandémie, soutenue par la croissance marquée enregistrée au cours des 12 mois précédents (+79,8 %). La sous-composante des usines a également connu une forte hausse, en progression de 33,8 % sur une base non désaisonnalisée depuis novembre 2021. En revanche, la sous-composante du transport a enregistré une baisse de 6,3 % d'une année à l'autre, sur une base non désaisonnalisée.

L'investissement en construction commerciale a légèrement augmenté (+0,1 %) pour s'établir à 3,1 milliards de dollars en novembre 2022, et il a progressé de 13,5 % d'une année à l'autre.

L'investissement en construction d'établissements institutionnels est demeuré stable pour le mois, s'établissant à 1,4 milliard de dollars. Il se situe près de ce chiffre depuis qu'il a atteint un sommet historique en avril.

Infographie 2 – Investissement en construction de bâtiments non résidentiels, novembre 2022

Novembre 2022

Investissement en construction de bâtiments non résidentiels

Figure 1 Variation d'un mois à l'autre de l'investissement en construction de bâtiments non résidentiels (données désaisonnalisées)

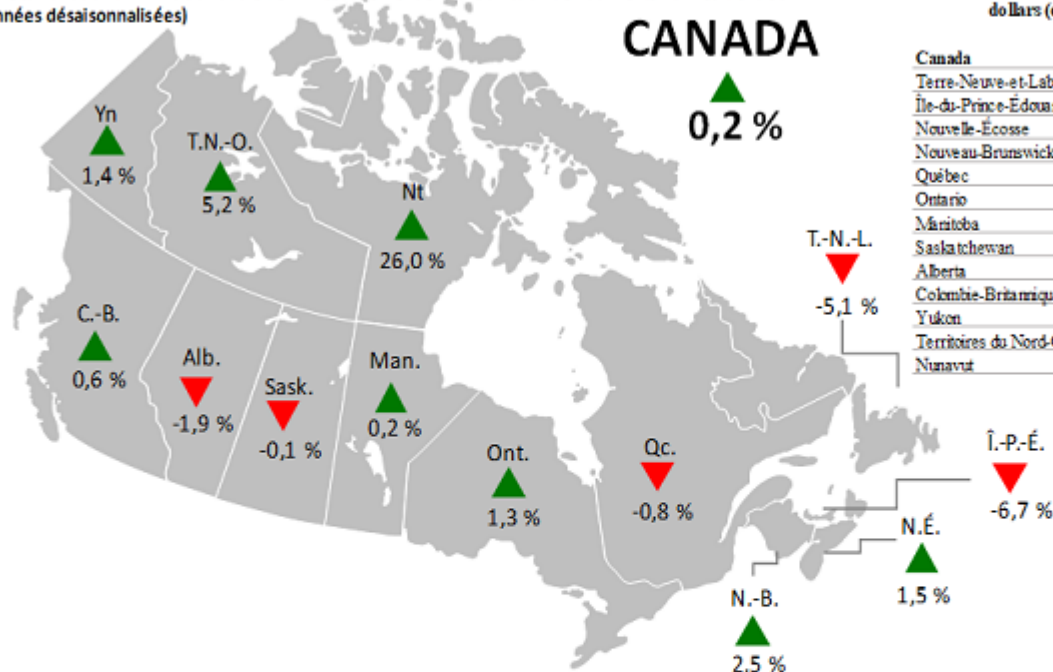
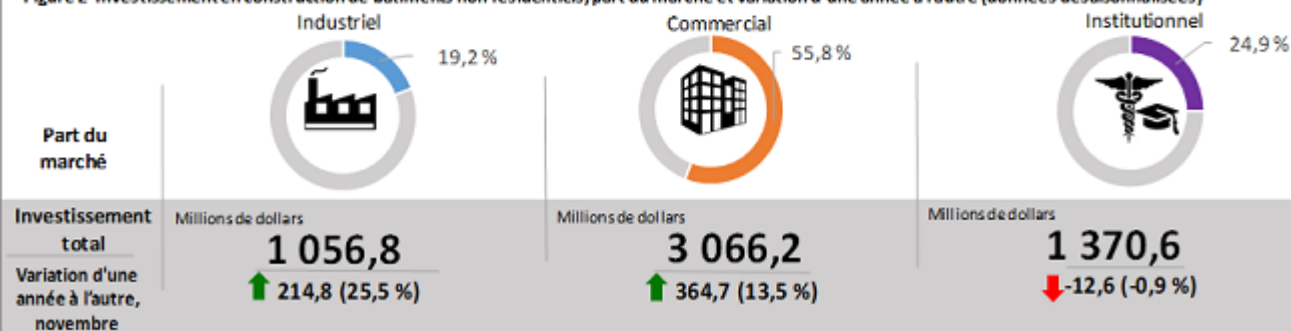


Tableau 1 Investissement total, millions de dollars (données désaisonnalisées)

Province/Territoire	Investissement total (millions de dollars)
Canada	5 493,6
Terre-Neuve-et-Labrador	28,4
Île-du-Prince-Édouard	18,8
Nouvelle-Écosse	60,3
Nouveau-Brunswick	60,1
Québec	1 314,8
Ontario	2 189,9
Manitoba	174,7
Saskatchewan	118,3
Alberta	683,3
Colombie-Britannique	820,3
Yukon	14,1
Territoires du Nord-Ouest	4,7
Nunavut	6,0

Figure 2 Investissement en construction de bâtiments non résidentiels, part du marché et variation d'une année à l'autre (données désaisonnalisées)



Source : Tableau 34-10-0175-01 – Investissement en construction de bâtiments.



Pour obtenir de plus amples renseignements sur le logement, veuillez consulter le portail [Statistiques sur le logement](#).

Note aux lecteurs

Les données peuvent faire l'objet d'une révision, selon les réponses reçues tardivement, les changements de méthodologie et de mises à jour de classification. Les données non désaisonnalisées des deux mois précédents ont été révisées. Les données désaisonnalisées ont été révisées pour les trois mois précédents.

À moins d'avis contraire, les données qui figurent dans le présent communiqué sont désaisonnalisées en dollars courants. Le recours aux données désaisonnalisées permet la comparaison d'un mois à l'autre et d'un trimestre à l'autre grâce à l'élimination de l'effet des variations saisonnières. Pour obtenir des renseignements sur la désaisonnalisation, veuillez consulter la page [Données désaisonnalisées — Foire aux questions](#).

Les estimations mensuelles exprimées en dollars constants sont calculées au moyen des déflateurs trimestriels de l'Indice des prix de la construction de bâtiments (tableau 18-10-0135-01). Le niveau de prix du trimestre précédent est généralement utilisé dans le calcul des deux premiers mois d'un trimestre, et les données sont révisées lorsque le nouvel indice de prix trimestriel est accessible.

Des données détaillées sur l'investissement selon le type de structure et de travaux sont maintenant accessibles dans les séries non désaisonnalisées en dollars courants.

La sous-composante Commerces et services incluent des bâtiments tels que les magasins de détail et en gros, les ensembles commerciaux et les salles d'exposition d'automobiles. Plus de renseignements figurent dans la Base de métadonnées intégrées à [Type de structure des bâtiments - 2.2.1 - Commerces et services](#).

Prochaine diffusion

Les données de décembre 2022 sur l'investissement en construction de bâtiments seront diffusées le 13 février 2023.

Produits

Statistique Canada a un tableau de bord des « [Indicateurs du marché du logement](#) ». Cette application Web donne accès aux principaux indicateurs du marché du logement du Canada, selon la province et la région métropolitaine de recensement. Ces indicateurs sont automatiquement mis à jour à l'aide de nouveaux renseignements provenant des diffusions mensuelles, ce qui permet aux utilisateurs d'avoir accès aux données les plus récentes.

Tableaux disponibles : tableau [34-10-0175-01](#).

Définitions, source de données et méthodes : numéro d'enquête [5014](#).

Pour obtenir plus de renseignements ou pour en savoir davantage sur les concepts, les méthodes et la qualité des données, communiquez avec nous au 514-283-8300 ou composez sans frais le 1-800-263-1136 (infostats@statcan.gc.ca), ou communiquez avec les Relations avec les médias (statcan.mediahotline-ligneinfomedias.statcan@statcan.gc.ca).