

Indicateurs des ressources naturelles, deuxième trimestre de 2021

Diffusé à 8 h 30, heure de l'Est dans *Le Quotidien*, le mercredi 22 septembre 2021

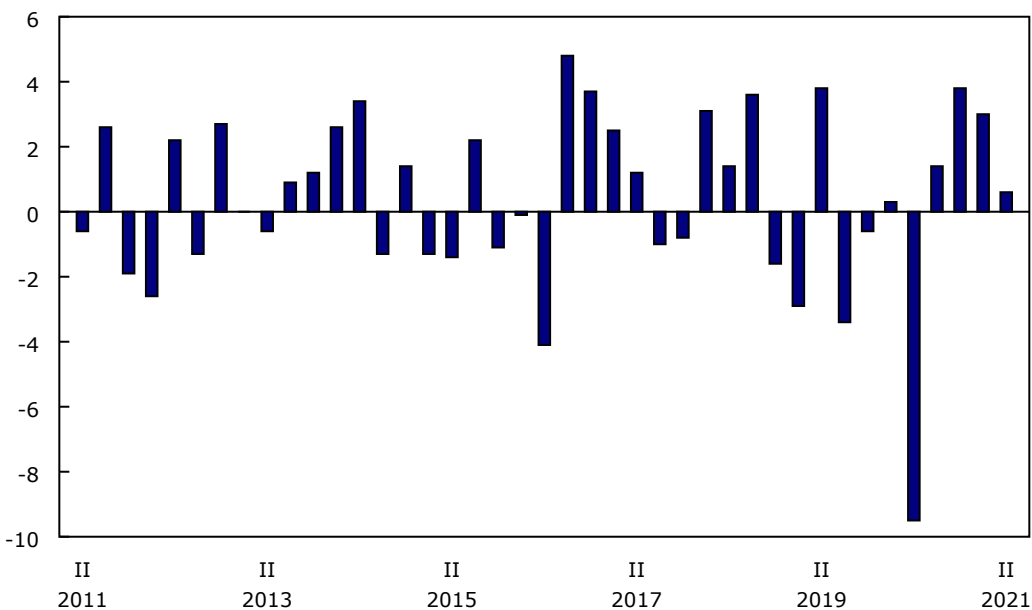
Le produit intérieur brut réel des ressources naturelles augmente

Le produit intérieur brut (PIB) réel du secteur des ressources naturelles a progressé de 0,6 % au deuxième trimestre de 2021, en hausse pour un quatrième trimestre consécutif. Le PIB réel du secteur des ressources naturelles ne s'est pas entièrement redressé par rapport à la baisse de 9,5 % engendrée par la pandémie au deuxième trimestre de 2020.

La croissance du PIB réel dans ce secteur a été plus vigoureuse que celle du PIB réel de l'ensemble de l'économie (-0,3 %). Ce résultat rend compte de la demande croissante de produits de ressources naturelles, alors que de nombreux secteurs commencent à se relever de la pandémie.

Graphique 1 Produit intérieur brut réel des ressources naturelles

variation en %



Source(s) : Tableau 38-10-0285-01.

L'augmentation du PIB réel des ressources naturelles au deuxième trimestre était généralisée.

Le PIB réel du sous-secteur de l'énergie a affiché une légère hausse de 0,3 %, attribuable à l'augmentation de la consommation. Il s'agit du plus faible taux de croissance de l'énergie enregistré depuis que le secteur des ressources naturelles a commencé à se redresser par rapport aux baisses liées à la pandémie enregistrées en 2020.

Le PIB réel du sous-secteur des minéraux et de l'exploitation minière a affiché une croissance (+0,9 %) au deuxième trimestre, la production dans ce sous-secteur ayant augmenté en parallèle avec la demande accrue. Il s'agit d'un quatrième trimestre consécutif de hausse pour ce sous-secteur.



Après avoir progressé de 6,6 % au trimestre précédent, le PIB réel des minéraux non métalliques a augmenté de 1,4 % au deuxième trimestre, soutenu par la demande accrue de potasse et de diamant. Quant aux minéraux métalliques, leur PIB réel a progressé de 1,1 % au cours de la même période, stimulé par la vigueur de la production de minerais de fer.

Le PIB réel du sous-secteur de la foresterie a augmenté de 1,3 %; il s'agit de sa quatrième augmentation trimestrielle consécutive. Cette hausse est en grande partie attribuable à la demande de bois d'œuvre qui est demeurée élevée en raison de l'augmentation de l'investissement en logements. Au deuxième trimestre, l'investissement en construction de logements neufs (+3,2 %) et l'investissement en rénovations (+2,4 %) ont augmenté.

Le PIB réel du sous-secteur de la chasse, de la pêche et de l'eau a progressé de 1,4 % au deuxième trimestre.

Les volumes des exportations diminuent, alors que les volumes des importations augmentent

Les volumes des exportations de ressources naturelles ont fléchi de 4,3 % au deuxième trimestre, après avoir augmenté de 1,5 % au premier trimestre de 2021. Les exportations de produits forestiers (+4,5 %) ont affiché une hausse, stimulée au deuxième trimestre par la croissance observée sur le marché de la construction résidentielle aux États-Unis. Les exportations du sous-secteur des minéraux et de l'exploitation minière (+1,7 %) ont aussi augmenté, portées par l'augmentation des exportations de minéraux non métalliques. Les exportations d'énergie ont reculé de 9,0 % sous l'effet d'une baisse de la demande d'énergie de la part des partenaires commerciaux.

Les exportations de produits de la chasse, de la pêche et de l'eau (+52,9 %) ont augmenté considérablement au deuxième trimestre. La hausse a été surtout attribuable aux exportations de produits de la mer préparés et emballés, qui ont atteint leur plus haut niveau depuis 2007, année où cette catégorie a été consignée pour la première fois dans le Compte satellite des ressources naturelles. Les restrictions imposées aux restaurants offrant le service aux tables se sont traduites par une augmentation marquée des exportations dans ce sous-secteur, car l'offre a été redirigée vers les marchés internationaux, dont celui des États-Unis.

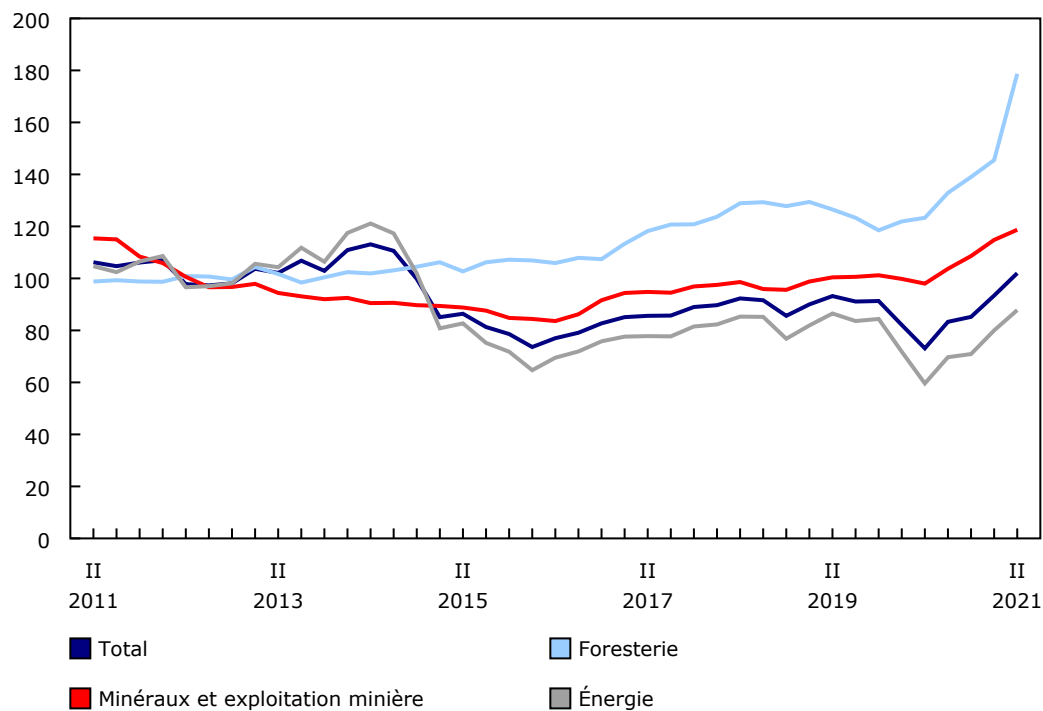
Les volumes des importations ont augmenté de 1,5 %, et ce sont les sous-secteurs de la foresterie (+5,3 %) et de l'énergie (+4,1 %) qui ont enregistré les plus fortes hausses. La croissance des importations est principalement attribuable à la demande accrue de matières premières provenant des fabricants, ces derniers recommençant à fonctionner à plein régime à mesure qu'ils se relèvent des mesures de confinement. Les importations du sous-secteur des minéraux et de l'exploitation minière ont fléchi de 1,2 %, alors que celles du sous-secteur de la chasse, de la pêche et de l'eau ont été stables (0,0 %).

Les prix des ressources naturelles et le produit intérieur brut nominal augmentent

Dans l'ensemble, les prix des ressources naturelles ont augmenté de 9,3 % au deuxième trimestre, stimulés en grande partie par les prix de la foresterie, qui ont augmenté de 22,7 % sous l'effet de la demande accrue de produits du bois et de scierie primaires.

Graphique 2 Prix des ressources naturelles

indice (2012 = 100)



Source(s) : Tableau 38-10-0285-01.

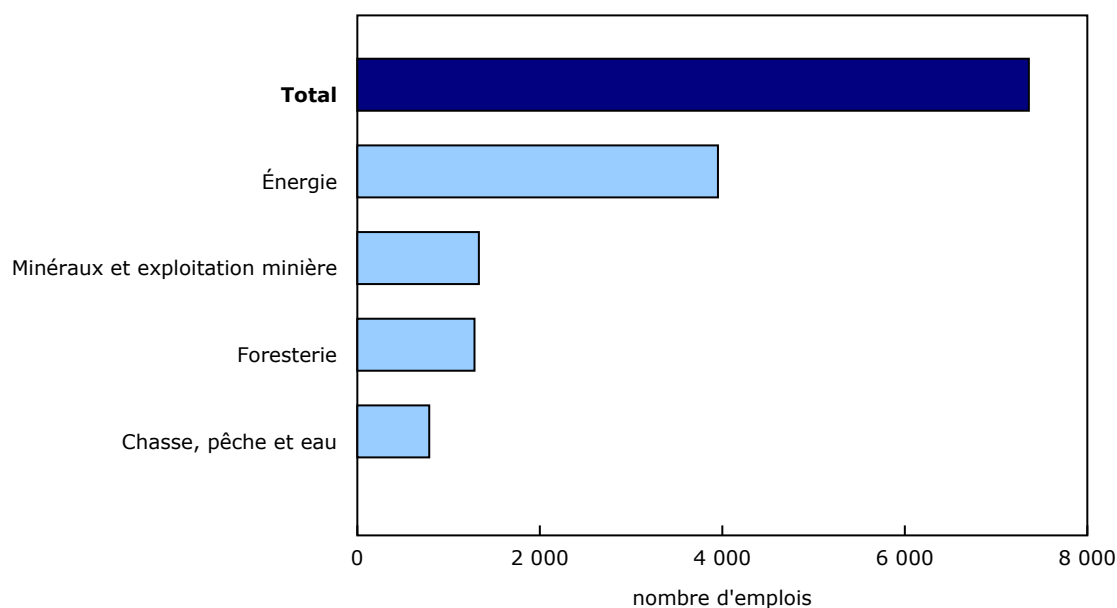
Une augmentation de 33,8 % des prix des produits du bois et de scierie primaires a contribué à la croissance du PIB nominal global des ressources naturelles (+9,9 %). Cette hausse s'est fait ressentir sur le PIB nominal du sous-secteur de la foresterie, qui s'est accru de 24,3 %. Le PIB nominal du sous-secteur des minéraux et de l'exploitation minière a progressé de 4,4 %, tandis que celui du sous-secteur de l'énergie a augmenté de 10,2 %. Exprimé à un taux annuel, le PIB nominal des ressources naturelles s'est chiffré à 259 milliards de dollars au deuxième trimestre, ce qui représente 11,2 % de l'économie canadienne.

La croissance de l'emploi se poursuit

L'emploi dans le secteur des ressources naturelles a augmenté de 1,2 %; il s'agit d'une quatrième hausse trimestrielle consécutive. C'est dans le sous-secteur de l'énergie (+4 000 emplois) que la reprise de l'emploi a été la plus prononcée, suivi du sous-secteur des minéraux et de l'exploitation minière (+1 300 emplois) et de celui de la foresterie (+1 300 emplois).

La quasi-totalité des pertes d'emploi survenues dans le secteur des ressources naturelles à la suite de la pandémie a été récupérée, mais l'emploi est tout de même demeuré à un niveau inférieur aux niveaux enregistrés en 2019. L'emploi dans le sous-secteur de la foresterie a augmenté de 4,4 % depuis le premier trimestre de 2020, mais la reprise est plus lente dans le sous-secteur des minéraux et de l'exploitation minière (-0,7 %) et celui de l'énergie (+0,2 %). L'emploi dans le sous-secteur de la chasse, de la pêche et de l'eau n'a pratiquement pas été touché par les restrictions liées à la COVID-19, et 800 emplois y ont été créés au deuxième trimestre de 2021.

Graphique 3 Variations de l'emploi, deuxième trimestre de 2021



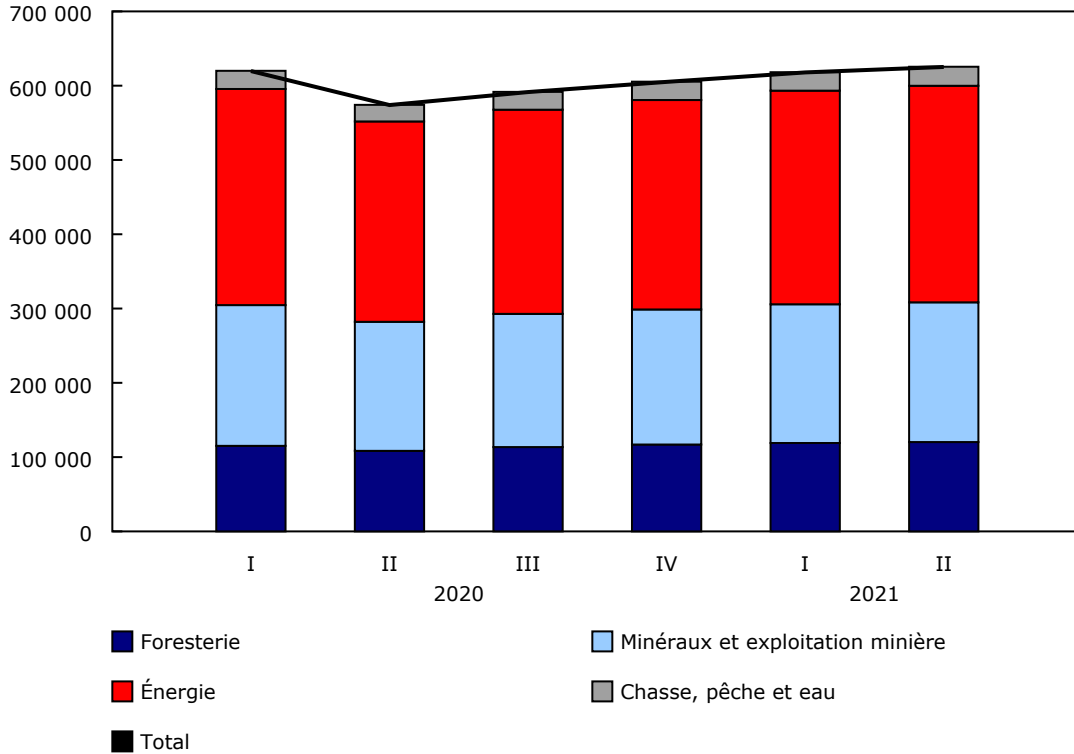
Source(s) : Tableau [38-10-0285-01](#).

Augmentation des activités en aval

Aux fins d'analyse, les activités secondaires et tertiaires de transformation du sous-secteur de la foresterie et de celui des minéraux et de l'exploitation minière sont présentées séparément. Le PIB nominal de ces activités en aval a augmenté de 3,2 % pour s'élever à 8,7 milliards de dollars au deuxième trimestre. Les prix ont progressé de 4,5 % au deuxième trimestre, après avoir augmenté de 5,7 % au premier trimestre de 2021.

Graphique 4
Tendances de l'emploi dans le secteur des ressources naturelles, premier trimestre de 2020 au deuxième trimestre de 2021

nombre d'emplois



Source(s) : Tableau 38-10-0285-01.

Note aux lecteurs

Les données sur les ressources naturelles pour le deuxième trimestre de 2021 ont été diffusées en même temps que les données révisées du premier trimestre de 2021.

Les indicateurs des ressources naturelles sont des indicateurs trimestriels pour les principaux agrégats du Compte satellite des ressources naturelles (CSRN), c'est-à-dire le produit intérieur brut, les extrants, les exportations, les importations et l'emploi. Les estimations tirées de ce compte sont directement comparables avec les estimations figurant dans le Système canadien des comptes macroéconomiques.

Les estimations des emplois présentées dans ce communiqué correspondent aux définitions des sous-secteurs des ressources naturelles présentées ci-dessous. Par conséquent, ces estimations peuvent être différentes de celles qui seront diffusées dans le cadre du programme de la productivité du travail.

Ressources naturelles de base : Le CSRN définit les activités liées aux ressources naturelles comme étant celles qui permettent de produire des biens et des services provenant d'actifs d'origine naturelle utilisés dans l'activité économique, ainsi que la première transformation de ces biens (fabrication primaire).

Activités en aval : Bien qu'elles ne fassent pas partie du compte de base, les ressources naturelles exercent d'importants effets en aval sur d'autres secteurs. En général, dans le cadre de cette production, on utilise une grande partie des produits issus de la fabrication primaire comme intrants.

Prochaine diffusion

Les données des indicateurs des ressources naturelles du troisième trimestre de 2021 seront diffusées le 14 janvier 2022.

Tableaux disponibles : tableau [38-10-0285-01](#).

Définitions, source de données et méthodes : numéro d'enquête [1901](#).

Le portail [Statistiques des comptes économiques](#), accessible sous l'onglet *Sujets* de notre site Web, offre un portrait à jour des économies nationale et provinciales et de leur structure.

Il est possible de trouver des renseignements supplémentaires dans les articles intitulés « [Compte satellite des ressources naturelles : Étude de faisabilité](#) » et « [Compte satellite des ressources naturelles - Sources et méthodes](#) », qui font partie de la publication *Compte des revenus et dépenses, série technique* ([13-604-M](#)).

La publication *Les nouveautés en matière de comptes économiques canadiens* ([13-605-X](#)) est accessible.

Le *Guide de l'utilisateur : Système canadien des comptes macroéconomiques* ([13-606-G](#)) est accessible.

Le *Guide méthodologique : Système canadien des comptes macroéconomiques* ([13-607-X](#)) est accessible.

Pour obtenir plus de renseignements ou pour en savoir davantage sur les concepts, les méthodes et la qualité des données, communiquez avec nous au 514-283-8300 ou composez sans frais le 1-800-263-1136 (STATCAN.infostats-infostats.STATCAN@canada.ca), ou communiquez avec les Relations avec les médias au 613-951-4636 (STATCAN.mediahotline-ligneinfomedias.STATCAN@canada.ca).