

# Le bien-être économique des ménages durant la pandémie de COVID-19, estimations expérimentales, quatrième trimestre de 2020

Diffusé à 8 h 30, heure de l'Est dans *Le Quotidien*, le vendredi 28 mai 2021

Malgré la baisse du revenu disponible au quatrième trimestre, tous les ménages ont enregistré un revenu plus élevé en 2020 comparativement à 2019. Les personnes gagnant un revenu faible et moyen ont connu les plus fortes augmentations annuelles du revenu disponible, car les mesures de soutien du gouvernement offertes pendant la pandémie de COVID-19 ont été supérieures aux pertes liées à la rémunération des employés et aux revenus mixtes des travailleurs autonomes. Par conséquent, l'écart entre les ménages au revenu le plus faible et ceux au revenu le plus élevé, calculé comme la différence entre leurs parts respectives du revenu disponible total, a diminué de 1,9 point de pourcentage en 2020 par rapport à 2019.

Le bien-être économique des personnes ayant le plus faible revenu a crû plus que celui de tous les autres ménages en 2020, les personnes du quintile de revenu inférieur ayant connu des hausses de leur revenu disponible (+17,6 %) et de leur valeur nette (+10,7 %) comparativement à 2019. Les hausses de la valeur nette des personnes ayant le plus faible revenu sont principalement attribuables à des augmentations en pourcentage plus élevées des actifs immobiliers, qui ont été supérieures à celles des dettes hypothécaires. Les ménages du quintile de revenu inférieur ont plus réduit leur dette non hypothécaire que les autres ménages, ce qui a également contribué à la hausse en pourcentage plus élevée de leur valeur nette en 2020.

## Malgré les baisses observées au quatrième trimestre, le revenu des ménages augmente en 2020

Au quatrième trimestre de 2020, la plupart des ménages ont enregistré une baisse de leur revenu disponible, et les pertes les plus marquées ont été enregistrées par les personnes gagnant le plus faible revenu (-10,2 %). Malgré les baisses observées à la fin de l'année, les ménages à revenu faible et moyen ont déclaré les plus fortes augmentations du revenu disponible, en hausse de 13,0 % à 17,6 % en 2020 comparativement à 2019. Au deuxième trimestre, les hausses globales ont été marquées par une croissance sans précédent des transferts courants, à mesure que les mesures de soutien du gouvernement pendant la COVID-19 ont été mises en place en vue d'atténuer les répercussions négatives de la pandémie.

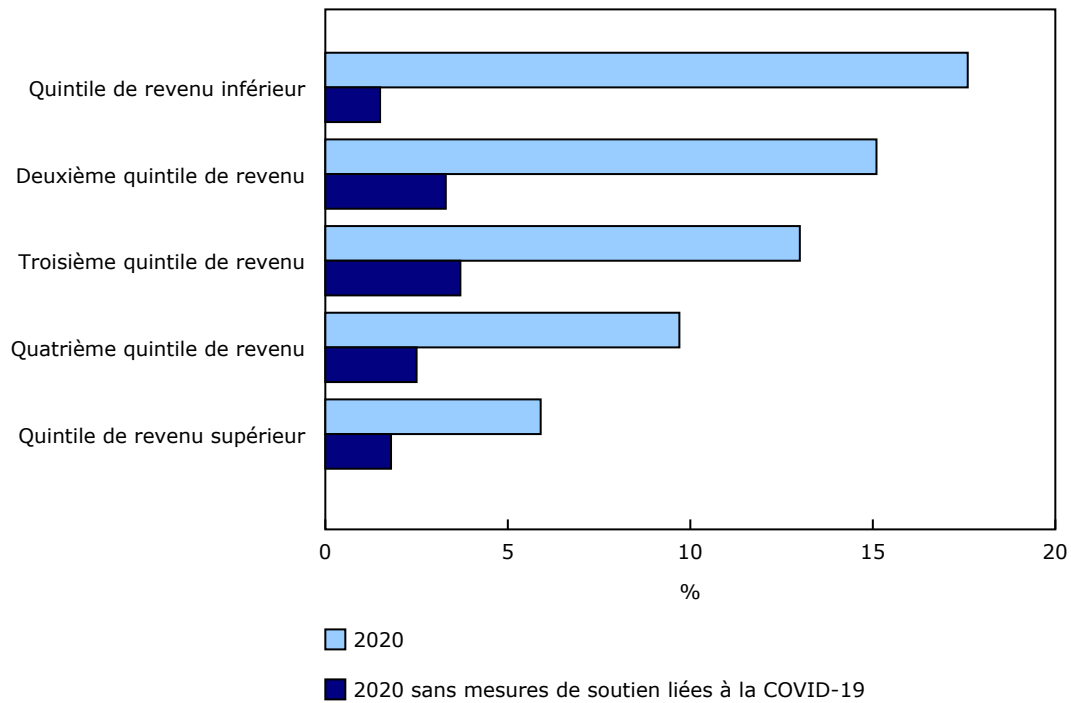
Si le gouvernement n'avait pas fourni de soutien financier aux ménages, leur revenu disponible aurait quand même crû en 2020, mais dans une bien moindre mesure. Sans l'aide financière fournie lors de la pandémie de COVID-19, les personnes gagnant le plus faible revenu et les ménages les plus jeunes sont les groupes qui auraient connu l'augmentation de revenu disponible la plus petite. Cela s'explique par le fait que l'aide financière a eu un effet général plus considérable sur le revenu disponible de ces deux groupes au Canada, ayant été à l'origine de 9 % à 14 % de leur revenu total en 2020. Il importe de noter que la présente analyse n'est qu'une estimation de l'incidence directe des transferts gouvernementaux sur le revenu disponible des ménages. Cette estimation ne tient pas compte des répercussions indirectes que l'aide financière gouvernementale a eues sur le bien-être économique ou financier des ménages. Parmi celles-ci, on compte notamment les effets potentiels des dommages économiques qu'aurait entraînés l'absence d'une telle aide, y compris une hausse des pertes d'emploi ou des cas d'insolvabilité.



---

**Graphique 1**  
**Variation du revenu disponible des ménages par quintile de revenu, 2020**

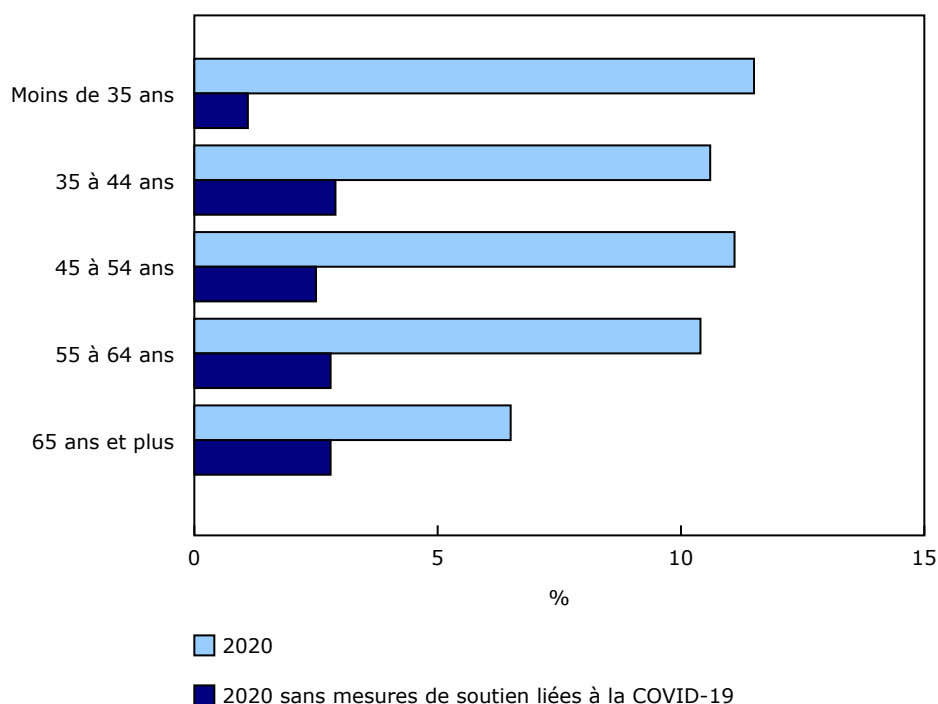
---



**Source(s)** : Statistique Canada, Division des comptes économiques nationaux, comptes économiques répartis pour le secteur des ménages, estimations infra-annuelles expérimentales.

---

**Graphique 2**  
**Variation du revenu disponible des ménages par groupe d'âge, 2020**



Source(s) : Statistique Canada, Division des comptes économiques nationaux, comptes économiques répartis pour le secteur des ménages, estimations infra-annuelles expérimentales.

### Les ménages les plus jeunes et ceux au revenu le plus faible connaissent les plus fortes pertes salariales en 2020

Contrairement au revenu disponible des employés, leur rémunération – dont les salaires et les traitements constituent la plus grande part – a augmenté au quatrième trimestre, les ménages à plus faible revenu et les ménages plus âgés (65 ans et plus) ayant déclaré les hausses les plus importantes. Malgré la hausse observée au second semestre de l'année, la rémunération des employés a été inférieure en 2020 comparativement à 2019 pour l'ensemble des ménages. Les pertes salariales les plus prononcées ont été enregistrées chez les ménages les plus jeunes (-3,1 %) et chez ceux au revenu le plus faible (-5,3 %), car bon nombre de ces ménages travaillent dans des industries ou occupent des emplois qui ont été durement touchés par la pandémie.

### Les prestations d'assurance-emploi augmentent au quatrième trimestre à mesure que l'offre d'aide financière pendant la COVID-19 s'assouplit

À l'automne 2020, l'administration fédérale a modifié les critères d'admissibilité au programme d'assurance-emploi et a mis en œuvre trois nouvelles mesures de soutien pendant la COVID-19 pour offrir une aide financière aux ménages non admissibles au programme. Les changements ont entraîné une diminution des prestations découlant des mesures de soutien spécifiques au contexte de la COVID-19, ainsi qu'une augmentation marquée des prestations d'assurance-emploi au quatrième trimestre de 2020. Bien que tous les ménages aient enregistré des hausses notables dans les prestations d'assurance-emploi au cours du quatrième trimestre, ceux âgés de moins de 45 ans ont noté la plus forte croissance sur ce plan.

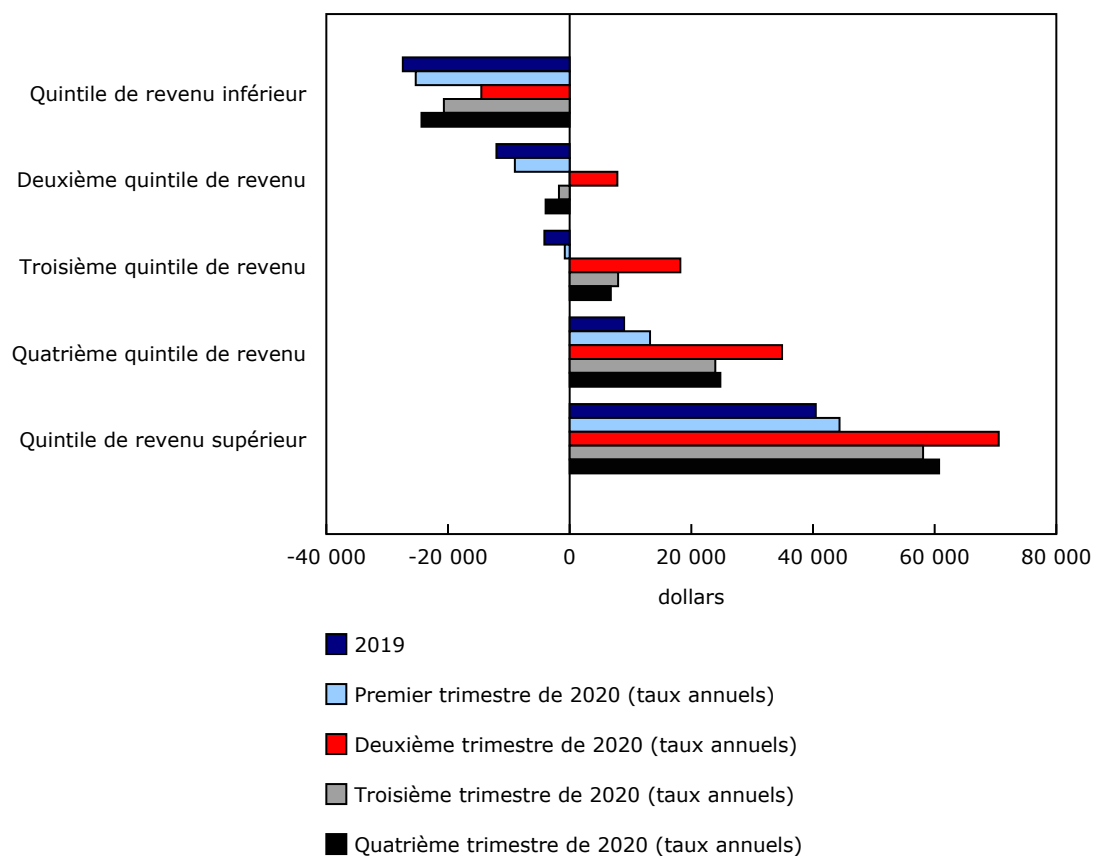
## Malgré un rebond au second semestre de 2020, les dépenses des ménages baissent et l'épargne nette progresse

Les dépenses des ménages ont crû à mesure qu'ont été assouplies les restrictions liées à la pandémie au quatrième trimestre, les ménages âgés (65 ans et plus) et ceux à faible revenu affichant les plus grandes augmentations. Malgré la hausse observée au second semestre de l'année, les dépenses générales de consommation ont été inférieures en 2020 comparativement à 2019. Les personnes les plus jeunes gagnant un revenu et celles gagnant le revenu le plus élevé ont enregistré les plus fortes baisses, leurs dépenses de consommation ayant été réduites de 5,7 % et de 7,0 % respectivement.

Au quatrième trimestre de 2020, l'épargne nette de nombreux ménages a diminué en raison de la baisse de leur revenu disponible et de la légère hausse de leur consommation. Les seuls ménages à avoir constaté une croissance dans leur épargne nette au quatrième trimestre étaient ceux dont le revenu était le plus élevé et ceux dont le soutien économique principal était âgé de 35 à 44 ans.

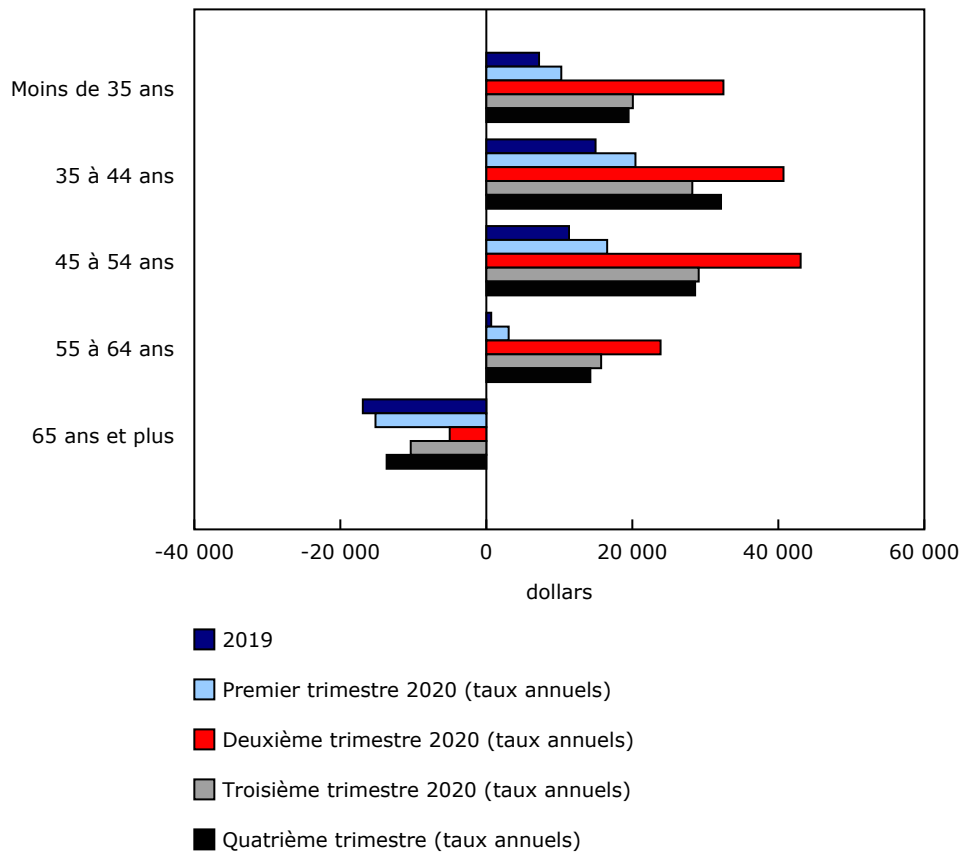
Même si l'épargne nette a diminué pour beaucoup de personnes à la fin de l'année, tous les ménages ont noté une amélioration sur ce plan en 2020 par rapport à 2019. Passant d'une position de désépargne nette en 2019 à une position d'épargne nette en 2020, les ménages à revenu moyen ont observé certains des gains les plus importants.

### Graphique 3 Épargne nette moyenne des ménages par quintile de revenu, 2019 au quatrième trimestre 2020



Source(s) : Statistique Canada, Division des comptes économiques nationaux, comptes économiques répartis pour le secteur des ménages, estimations infra-annuelles expérimentales.

**Graphique 4**  
**Épargne nette moyenne des ménages par groupe d'âge, 2019 au quatrième trimestre de 2020**



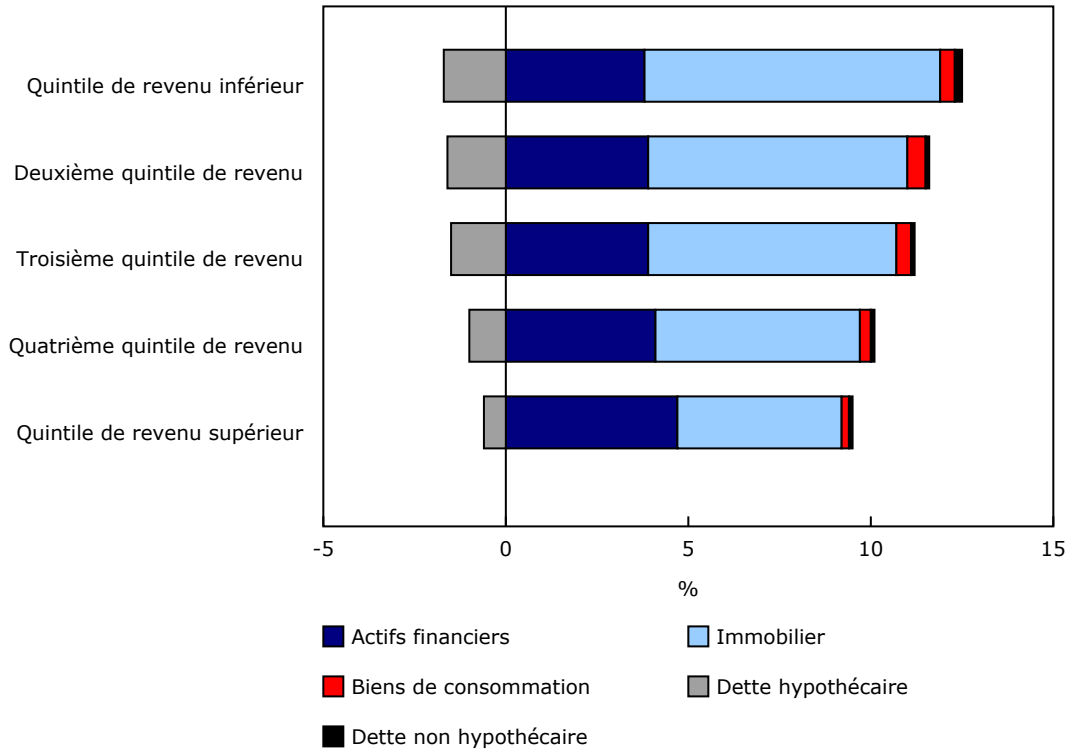
Source(s) : Statistique Canada, Division des comptes économiques nationaux, comptes économiques répartis pour le secteur des ménages, estimations infra-annuelles expérimentales.

**Les personnes gagnant le revenu le plus faible voient leur patrimoine financier croître le plus tout au long de l'année, en raison de gains immobiliers**

Le patrimoine financier des ménages a atteint 12,8 billions de dollars au quatrième trimestre de 2020, en hausse de 461 milliards de dollars par rapport au troisième trimestre. Au cours de cette période, chaque quintile de revenu disponible a augmenté à peu près au même rythme (environ +4,0 %). Tout au long de l'année, le patrimoine a grossi davantage chez les personnes gagnant le revenu le plus faible (+10,7 %) comparativement à celles gagnant le revenu le plus élevé (+9,0 %), principalement en raison des gains immobiliers qui n'ont cessé de croître.

**Graphique 5**

**Variation de la valeur nette des ménages par quintile de revenu, y compris la contribution de chaque composante de la valeur nette, quatrième trimestre de 2020 par rapport au quatrième trimestre de 2019**



Source(s) : Statistique Canada, Division des comptes économiques nationaux, comptes pour les secteur des ménages, estimations infra-annuelles expérimentales.

**Les ménages au revenu plus faible augmente le plus leur dette hypothécaire tout au long de l'année, au moment où ils comptent moins sur les prêts non hypothécaires pour leurs achats de biens de consommation**

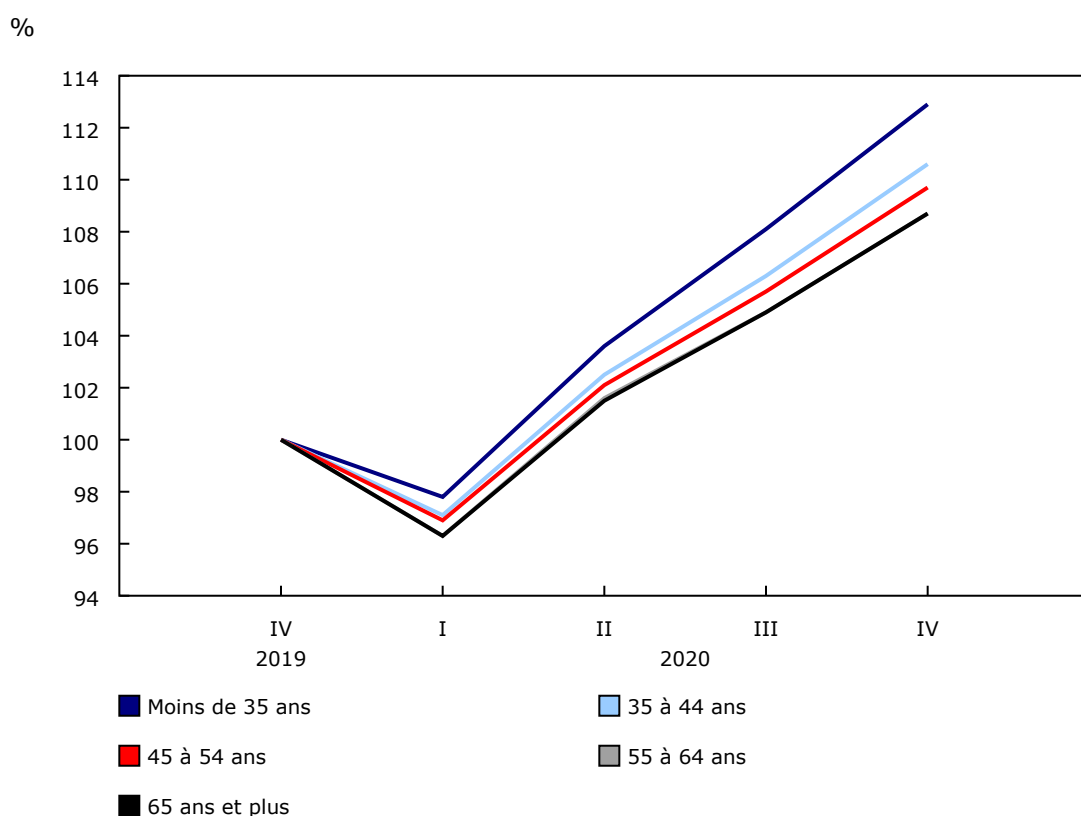
Bien que la croissance de la dette hypothécaire au quatrième trimestre ait été semblable pour tous les ménages (environ +2 % par rapport au troisième trimestre de 2020) et bien que la valeur de leurs acquisitions immobilières ait crû davantage, les ménages au revenu plus faible ont augmenté le plus leurs obligations hypothécaires tout au long de l'année (de plus de 7 % par rapport au quatrième trimestre de 2019).

À la suite de l'assouplissement des fermetures d'entreprises au cours de la deuxième moitié de l'année, les achats de biens de consommation (comme les voitures et les appareils électroniques et ménagers) de tous les ménages ont affiché une hausse. Au quatrième trimestre, les prêts non hypothécaires contractés pour l'achat de biens de consommation ont crû chez les ménages au revenu plus faible. Les personnes gagnant le revenu le plus élevé, quant à elles, ont évité d'emprunter davantage. Les ménages des trois quintiles de revenu les plus faibles ont collectivement contribué à 83,8 % de l'augmentation de 1,6 milliard de dollars de la dette non hypothécaire enregistrée au quatrième trimestre. Pendant l'année, l'ensemble des ménages ont néanmoins réduit leurs obligations non hypothécaires, en particulier les personnes gagnant le plus faible revenu (-1,6 %).

## Les ménages plus jeunes augmentent davantage leur patrimoine financier que les ménages plus âgés, car le total des gains immobiliers et des achats de biens de consommation est supérieur au taux accru de dettes

Même si le patrimoine financier des ménages dont le soutien économique principal était âgé de moins de 35 ans a été le plus faible de toutes les tranches d'âge, ils ont vu leur valeur nette moyenne croître davantage que celle des ménages plus âgés, leur valeur nette ayant augmenté de 4,5 % au quatrième trimestre. Celle des ménages dont le soutien économique principal était âgé d'au moins 55 ans est montée de 3,6 %. Il s'agit de tendances semblables à celles observées plus tôt dans l'année, propulsées par les hausses de la valeur des acquisitions immobilières, dont le nombre était supérieur au taux accru des obligations hypothécaires.

### Graphique 6 Variation trimestrielle de la valeur nette selon le groupe d'âge du principal soutien économique du ménage, indexée au quatrième trimestre de 2019



Source(s) : Statistique Canada, Division des comptes économiques nationaux, comptes économiques répartis pour le secteur des ménages, estimations infra-annuelles expérimentales.

En plus des taux d'intérêt hypothécaires demeurés bas offerts par les établissements financiers en raison de la pandémie, la dette hypothécaire des ménages plus jeunes a augmenté davantage que celle des ménages plus âgés au quatrième trimestre. La dette hypothécaire moyenne des ménages dont le soutien économique principal était âgé de moins de 35 ans a crû de 3,5 % au quatrième trimestre, tandis que celle de toutes les autres tranches d'âge a affiché une hausse de moins de 2 % par rapport au trimestre précédent.

De plus, les ménages dont le soutien économique principal était âgé de moins de 35 ans ont fait grossir de 2,8 % leur portefeuille de biens de consommation au quatrième trimestre, ce qui représente plus du double du taux d'achat de toute autre tranche d'âge. Cependant, la plupart des achats ont été payés grâce à des économies ou à la consolidation de dettes plutôt que grâce à des emprunts supplémentaires. La dette non hypothécaire des ménages dont le soutien économique principal était âgé de moins de 35 ans a augmenté de 1,3 % au cours de ce trimestre.

### **Le ratio de la dette au revenu augmente le plus pour les personnes gagnant un revenu plus faible et les ménages plus jeunes, mais il demeure inférieur aux niveaux observés avant la pandémie**

Chez les ménages du quintile de revenu le plus faible, le ratio de la dette au revenu a crû le plus, atteignant 259,5 % au quatrième trimestre (en hausse de 30,3 points de pourcentage par rapport au troisième trimestre). Chez les ménages de moins de 35 ans, ce ratio a atteint 199,9 % (en hausse de 8,6 points de pourcentage). Bien que la dette hypothécaire ait continué d'augmenter au quatrième trimestre, la croissance du revenu d'emploi a été contrebalancée par la réduction des prestations gouvernementales liées à la pandémie. Malgré les hausses enregistrées au quatrième trimestre, le ratio de la dette au revenu des ménages est demeuré inférieur aux niveaux observés avant la pandémie.

À mesure que se dessinera le tableau des répercussions de la pandémie sur l'économie, les prochaines publications trimestrielles sur les comptes économiques répartis pour le secteur des ménages mettront davantage en lumière l'évolution du bien-être économique des ménages tout au long de l'année de référence 2021 et pour les années à venir.

#### **Note aux lecteurs**

Statistique Canada publie régulièrement des indicateurs macroéconomiques du revenu disponible, des dépenses de consommation finale, de l'épargne nette et du patrimoine des ménages dans le cadre du Système canadien des comptes macroéconomiques (SCCM). Ces comptes sont conformes aux normes internationales les plus récentes et sont compilés pour tous les secteurs de l'économie, y compris les ménages, les institutions sans but lucratif, les administrations publiques et les sociétés, ainsi que la position financière du Canada par rapport au reste du monde. Bien que le SCCM fournisse des renseignements de grande qualité sur la position globale des ménages relativement aux autres secteurs de l'économie, les comptes économiques répartis pour le secteur des ménages (CERSM) aident à fournir une granularité supplémentaire pour aborder des questions telles que les vulnérabilités de certains groupes particuliers et les conséquences qui en résultent sur le plan du bien-être économique et de la stabilité financière. Les CERSM constituent donc un complément important aux indicateurs trimestriels normalisés liés à l'économie.

Les estimations trimestrielles des CERSM publiées aujourd'hui se veulent des estimations expérimentales du revenu, de la consommation, de l'épargne et du patrimoine et de leurs sous-composantes selon diverses répartitions des ménages pour 2020. Les estimations pour le premier trimestre jusqu'au troisième trimestre ont été révisées pour inclure les plus récents repères du SCCM de même que de nouvelles microdonnées sur le revenu, la consommation et le patrimoine des ménages.

Comme pour toutes les données, ces estimations expérimentales trimestrielles des CERSM ne sont pas sans limites. Ces données expérimentales reposent, en grande partie, sur les mêmes concepts et méthodes que les CERSM annuels. Cependant, afin de produire les CERSM sur une base trimestrielle, de nouvelles sources de données ont été utilisées et des hypothèses ont été faites. Les estimations des CERSM pour les salaires et traitements ont été calculées à l'aide de la Base de données et modèle de simulation de politiques sociales de Statistique Canada, qui intègrent des données de l'Enquête sur la population active pour les emplois selon l'industrie et les niveaux de salaire. Les répartitions de la Prestation canadienne d'urgence ont été harmonisées avec les microdonnées d'Emploi et Développement des compétences Canada. Des données agrégées sur les passifs des CERSM ont été attribuées aux groupes de ménages à l'aide de données sous-agrégées achetées auprès d'une agence d'évaluation du crédit à la consommation. En raison de la rareté des sources de microdonnées disponibles, des estimations agrégées des dépenses de consommation finale des ménages et des actifs des ménages des CERSM ont été attribuées selon les répartitions des CERSM de 2019.

Dans le but d'estimer les répercussions de la pandémie de COVID-19 sur le bien-être économique des ménages au Canada, ces estimations expérimentales des CERSM maintiennent constantes les caractéristiques démographiques et socioéconomiques de 2019 lors de l'estimation des variations trimestrielles du revenu, de la consommation, de l'épargne et du patrimoine tout au long de 2020. On suppose donc que tous les ménages sont restés dans la même catégorie de répartition que dans les CERSM de 2019 (p. ex. le groupe d'âge, le quintile de revenu disponible équivalent, la composition du ménage). En maintenant constantes les caractéristiques socioéconomiques et démographiques de 2019, il est possible d'estimer les variations dans divers indicateurs économiques des ménages sans croiser les variations attribuables au déplacement des ménages entre les groupes de répartition. Cette



---

*approche permet une identification plus claire des répercussions économiques de la pandémie de COVID-19 sur la répartition des ménages, ainsi que des répercussions connexes des restrictions économiques et des mesures de soutien mises en place par les gouvernements sur le bien-être économique des ménages.*

*Les estimations des CERSM publiées aujourd'hui sont étalonnées aux comptes trimestriels des revenus et dépenses et aux comptes du bilan national publiés en mars 2021. Toutes les valeurs sont exprimées en taux nominaux non ajustés trimestriels, sauf indication contraire.*

**Tableau 1**  
**Revenu, consommation et épargne, valeur moyenne par ménage, selon le quintile de revenu, 2019 au quatrième trimestre de 2020, Canada**

	2019	Premier trimestre de 2020	Deuxième trimestre de 2020	Troisième trimestre de 2020	Quatrième trimestre de 2020	2020	Premier trimestre de 2020 par rapport à 2019	Premier trimestre au deuxième trimestre de 2020	Deuxième trimestre au troisième trimestre de 2020	Troisième trimestre au quatrième trimestre de 2020	2020-2019
	dollars					écart en %					
<b>Revenu disponible des ménages</b>	<b>81 351</b>	<b>20 016</b>	<b>22 872</b>	<b>23 510</b>	<b>23 051</b>	<b>89 449</b>	<b>-1,6</b>	<b>14,3</b>	<b>2,8</b>	<b>-2,0</b>	<b>10,0</b>
Quintile de revenu inférieur	25 430	6 157	8 119	8 240	7 400	29 916	-3,2	31,9	1,5	-10,2	17,6
Deuxième quintile de revenu	52 011	12 939	15 970	15 756	15 190	59 855	-0,5	23,4	-1,3	-3,6	15,1
Troisième quintile de revenu	71 153	17 799	20 825	21 154	20 602	80 380	0,1	17,0	1,6	-2,6	13,0
Quatrième quintile de revenu	95 200	23 368	26 458	27 440	27 189	104 455	-1,8	13,2	3,7	-0,9	9,7
Quintile de revenu supérieur	162 963	39 817	42 987	44 958	44 876	172 638	-2,3	8,0	4,6	-0,2	5,9
<b>Rémunération des salariés</b>	<b>74 834</b>	<b>18 638</b>	<b>17 285</b>	<b>18 521</b>	<b>19 319</b>	<b>73 763</b>	<b>-0,4</b>	<b>-7,3</b>	<b>7,2</b>	<b>4,3</b>	<b>-1,4</b>
Quintile de revenu inférieur	10 980	2 666	2 420	2 547	2 764	10 397	-2,9	-9,2	5,2	8,5	-5,3
Deuxième quintile de revenu	33 699	8 227	7 554	8 142	8 587	32 510	-2,3	-8,2	7,8	5,5	-3,5
Troisième quintile de revenu	62 253	15 397	14 247	15 164	15 761	60 569	-1,1	-7,5	6,4	3,9	-2,7
Quatrième quintile de revenu	100 049	24 843	23 108	24 887	25 825	98 663	-0,7	-7,0	7,7	3,8	-1,4
Quintile de revenu supérieur	167 190	42 059	39 098	41 865	43 656	166 678	0,6	-7,0	7,1	4,3	-0,3
<b>Revenu mixte net</b>	<b>13 081</b>	<b>3 121</b>	<b>2 915</b>	<b>3 935</b>	<b>3 509</b>	<b>13 480</b>	<b>-4,6</b>	<b>-6,6</b>	<b>35,0</b>	<b>-10,8</b>	<b>3,1</b>
Quintile de revenu inférieur	4 509	1 033	763	1 657	1 309	4 762	-8,4	-26,1	117,2	-21,0	5,6
Deuxième quintile de revenu	9 204	2 178	2 015	2 811	2 490	9 494	-5,3	-7,5	39,5	-11,4	3,2
Troisième quintile de revenu	11 613	2 749	2 483	3 647	3 167	12 046	-5,3	-9,7	46,9	-13,2	3,7
Quatrième quintile de revenu	15 021	3 601	3 430	4 431	4 013	15 475	-4,1	-4,7	29,2	-9,4	3,0
Quintile de revenu supérieur	25 057	6 046	5 886	7 132	6 564	25 628	-3,5	-2,6	21,2	-8,0	2,3
<b>Transferts courants reçus</b>	<b>22 348</b>	<b>6 135</b>	<b>9 713</b>	<b>7 712</b>	<b>6 876</b>	<b>30 436</b>	<b>9,8</b>	<b>58,3</b>	<b>-20,6</b>	<b>-10,8</b>	<b>36,2</b>
Quintile de revenu inférieur	19 106	5 107	7 187	6 199	5 521	24 014	6,9	40,7	-13,7	-10,9	25,7
Deuxième quintile de revenu	24 061	6 568	10 049	8 175	7 411	32 203	9,2	53,0	-18,6	-9,3	33,8
Troisième quintile de revenu	24 142	6 747	10 698	8 397	7 633	33 475	11,8	58,6	-21,5	-9,1	38,7
Quatrième quintile de revenu	22 101	5 990	10 257	7 702	6 843	30 792	8,4	71,2	-24,9	-11,2	39,3
Quintile de revenu supérieur	22 331	6 265	10 376	8 086	6 973	31 700	12,2	65,6	-22,1	-13,8	42,0
<b>Dépenses de consommation finale des ménages</b>	<b>83 043</b>	<b>19 432</b>	<b>17 932</b>	<b>20 600</b>	<b>20 717</b>	<b>78 681</b>	<b>-6,4</b>	<b>-7,7</b>	<b>14,9</b>	<b>0,6</b>	<b>-5,3</b>
Quintile de revenu inférieur	52 733	12 503	11 719	13 316	13 481	51 019	-5,2	-6,3	13,6	1,2	-3,3
Deuxième quintile de revenu	63 448	14 951	13 905	15 920	16 080	60 856	-5,7	-7,0	14,5	1,0	-4,1
Troisième quintile de revenu	76 738	18 154	16 826	19 285	19 397	73 662	-5,4	-7,3	14,6	0,6	-4,0
Quatrième quintile de revenu	92 381	21 534	19 804	22 815	22 940	87 093	-6,8	-8,0	15,2	0,5	-5,7
Quintile de revenu supérieur	129 915	30 019	27 406	31 663	31 688	120 776	-7,6	-8,7	15,5	0,1	-7,0
	2019	Premier trimestre de 2020	Deuxième trimestre de 2020	Troisième trimestre de 2020	Quatrième trimestre de 2020	2020	Premier trimestre de 2020 moins 2019	Deuxième trimestre de 2020 moins premier trimestre de 2020	Troisième trimestre de 2020 moins deuxième trimestre de 2020	Quatrième trimestre de 2020 moins troisième trimestre de 2020	2020-2019
	dollars					écart en dollars					
<b>Épargne nette des ménages</b>	<b>1 157</b>	<b>1 123</b>	<b>5 848</b>	<b>3 378</b>	<b>3 197</b>	<b>13 546</b>	<b>834</b>	<b>4 725</b>	<b>-2 470</b>	<b>-181</b>	<b>12 389</b>
Quintile de revenu inférieur	-27 426	-6 326	-3 631	-5 169	-6 089	-21 215	531	2 695	-1 538	-920	6 211
Deuxième quintile de revenu	-12 035	-2 252	1 960	-440	-988	-1 720	757	4 212	-2 400	-548	10 315
Troisième quintile de revenu	-4 156	-200	4 548	1 991	1 691	8 030	839	4 748	-2 557	-300	12 186
Quatrième quintile de revenu	8 948	3 303	8 728	5 985	6 193	24 209	1 066	5 425	-2 743	208	15 261
Quintile de revenu supérieur	40 454	11 090	17 633	14 524	15 182	58 429	977	6 543	-3 109	658	17 975

**Note(s) :**

Les regroupements de ménages sont fixés aux répartitions de 2019 des comptes économiques répartis pour le secteur des ménages.

Toutes les valeurs en dollars sont exprimées en taux nominaux non ajustés. Les estimations en dollars pour 2019 sont exprimées en taux annuels, tandis que les estimations pour le premier trimestre au quatrième trimestre de 2020 sont exprimées en taux trimestriels.

Les calculs de l'écart pour le premier trimestre de 2020 par rapport à 2019 et pour la valeur du premier trimestre de 2020 moins celle de 2019 sont fondés sur des valeurs trimestrielles pour 2019.

**Source(s) :** Statistique Canada, Division des comptes économiques nationaux, comptes économiques répartis pour le secteur des ménages, estimations infra-annuelles expérimentales.

**Tableau 2**  
**Revenu, consommation et épargne, valeur moyenne par ménage, selon le groupe d'âge du principal soutien économique, 2019 au quatrième trimestre de 2020, Canada**

	2019	Premier trimestre de 2020	Deuxième trimestre de 2020	Troisième trimestre de 2020	Quatrième trimestre de 2020	2020	Premier trimestre de 2020 par rapport à 2019	Premier trimestre au deuxième trimestre de 2020	Deuxième trimestre au troisième trimestre de 2020	Troisième trimestre au quatrième trimestre de 2020	2020-2019
	dollars					écart en %					
<b>Revenu disponible des ménages</b>	<b>81 351</b>	<b>20 016</b>	<b>22 872</b>	<b>23 510</b>	<b>23 051</b>	<b>89 449</b>	<b>-1,6</b>	<b>14,3</b>	<b>2,8</b>	<b>-2,0</b>	<b>10,0</b>
Moins de 35 ans	75 337	18 404	22 088	21 934	21 590	84 016	-2,3	20,0	-0,7	-1,6	11,5
35 à 44 ans	93 641	23 207	26 179	26 829	27 345	103 560	-0,9	12,8	2,5	1,9	10,6
45 à 54 ans	104 868	25 800	29 797	30 715	30 156	116 468	-1,6	15,5	3,1	-1,8	11,1
55 à 64 ans	87 365	21 282	24 476	25 736	24 939	96 433	-2,6	15,0	5,1	-3,1	10,4
65 ans et plus	60 193	14 937	16 284	16 873	16 023	64 117	-0,7	9,0	3,6	-5,0	6,5
<b>Rémunération des salariés</b>	<b>74 834</b>	<b>18 638</b>	<b>17 285</b>	<b>18 521</b>	<b>19 319</b>	<b>73 763</b>	<b>-0,4</b>	<b>-7,3</b>	<b>7,2</b>	<b>4,3</b>	<b>-1,4</b>
Moins de 35 ans	85 308	20 981	19 082	21 210	21 379	82 652	-1,6	-9,1	11,2	0,8	-3,1
35 à 44 ans	109 778	27 533	25 530	27 068	28 537	108 668	0,3	-7,3	6,0	5,4	-1,0
45 à 54 ans	122 610	30 642	28 787	30 294	31 812	121 535	0,0	-6,1	5,2	5,0	-0,9
55 à 64 ans	85 218	21 221	19 836	21 219	22 276	84 552	-0,4	-6,5	7,0	5,0	-0,8
65 ans et plus	11 887	2 961	2 682	2 886	3 102	11 631	-0,4	-9,4	7,6	7,5	-2,2
<b>Revenu mixte net</b>	<b>13 081</b>	<b>3 121</b>	<b>2 915</b>	<b>3 935</b>	<b>3 509</b>	<b>13 480</b>	<b>-4,6</b>	<b>-6,6</b>	<b>35,0</b>	<b>-10,8</b>	<b>3,1</b>
Moins de 35 ans	9 744	2 256	2 137	2 781	2 532	9 706	-7,4	-5,3	30,1	-9,0	-0,4
35 à 44 ans	14 820	3 531	3 311	4 399	3 969	15 210	-4,7	-6,2	32,9	-9,8	2,6
45 à 54 ans	16 664	3 934	3 706	4 870	4 389	16 899	-5,6	-5,8	31,4	-9,9	1,4
55 à 64 ans	14 903	3 535	3 084	4 795	4 095	15 509	-5,1	-12,8	55,5	-14,6	4,1
65 ans et plus	10 957	2 702	2 619	3 315	2 982	11 618	-1,4	-3,1	26,6	-10,0	6,0
<b>Transferts courants reçus</b>	<b>22 348</b>	<b>6 135</b>	<b>9 713</b>	<b>7 712</b>	<b>6 876</b>	<b>30 436</b>	<b>9,8</b>	<b>58,3</b>	<b>-20,6</b>	<b>-10,8</b>	<b>36,2</b>
Moins de 35 ans	11 584	3 497	8 425	5 137	4 488	21 547	20,8	140,9	-39,0	-12,6	86,0
35 à 44 ans	14 307	4 083	8 404	5 681	5 157	23 325	14,2	105,8	-32,4	-9,2	63,0
45 à 54 ans	13 097	3 933	9 083	6 403	4 830	24 249	20,1	130,9	-29,5	-24,6	85,1
55 à 64 ans	19 075	5 337	9 316	7 029	6 036	27 718	11,9	74,6	-24,5	-14,1	45,3
65 ans et plus	41 935	10 946	11 994	11 869	11 254	46 063	4,4	9,6	-1,0	-5,2	9,8
<b>Dépenses de consommation finale des ménages</b>	<b>83 043</b>	<b>19 432</b>	<b>17 932</b>	<b>20 600</b>	<b>20 717</b>	<b>78 681</b>	<b>-6,4</b>	<b>-7,7</b>	<b>14,9</b>	<b>0,6</b>	<b>-5,3</b>
Moins de 35 ans	75 494	17 599	16 130	18 710	18 726	71 165	-6,8	-8,3	16,0	0,1	-5,7
35 à 44 ans	92 286	21 541	19 860	22 986	23 053	87 440	-6,6	-7,8	15,7	0,3	-5,3
45 à 54 ans	107 072	24 947	23 014	26 599	26 719	101 279	-6,8	-7,7	15,6	0,5	-5,4
55 à 64 ans	90 092	21 105	19 575	22 334	22 427	85 441	-6,3	-7,2	14,1	0,4	-5,2
65 ans et plus	63 789	15 053	13 914	15 765	15 994	60 726	-5,6	-7,6	13,3	1,5	-4,8
	2019	Premier trimestre de 2020	Deuxième trimestre de 2020	Troisième trimestre de 2020	Quatrième trimestre de 2020	2020	Premier trimestre de 2020 moins 2019	Deuxième trimestre de 2020 moins premier trimestre de 2020	Troisième trimestre de 2020 moins deuxième trimestre de 2020	Quatrième trimestre de 2020 moins troisième trimestre de 2020	2020-2019
	dollars					écart en dollars					
<b>Épargne nette des ménages</b>	<b>1 157</b>	<b>1 123</b>	<b>5 848</b>	<b>3 378</b>	<b>3 197</b>	<b>13 546</b>	<b>834</b>	<b>4 725</b>	<b>-2 470</b>	<b>-181</b>	<b>12 389</b>
Moins de 35 ans	7 220	2 567	8 120	5 018	4 872	20 577	762	5 553	-3 102	-146	13 357
35 à 44 ans	14 963	5 107	10 177	7 054	8 037	30 375	1 366	5 070	-3 123	983	15 412
45 à 54 ans	11 324	4 138	10 764	7 273	7 150	29 325	1 307	6 626	-3 491	-123	18 001
55 à 64 ans	668	765	5 967	3 932	3 562	14 226	598	5 202	-2 035	-370	13 558
65 ans et plus	-16 918	-3 796	-1 254	-2 589	-3 414	-11 053	434	2 542	-1 335	-825	5 865

**Note(s) :**

Les regroupements de ménages sont fixés aux répartitions de 2019 des comptes économiques répartis pour le secteur des ménages.

Toutes les valeurs en dollars sont exprimées en taux nominaux non ajustés. Les estimations en dollars pour 2019 sont exprimées en taux annuels, tandis que les estimations du premier trimestre au quatrième trimestre de 2020 sont exprimées en taux trimestriels.

Les calculs de l'écart pour le premier trimestre de 2020 par rapport à 2019 et pour la valeur du premier trimestre de 2020 moins celle de 2019 sont fondés sur des valeurs trimestrielles pour 2019.

**Source(s) :** Statistique Canada, Division des comptes économiques nationaux, comptes économiques répartis pour le secteur des ménages, estimations infra-annuelles expérimentales.

**Tableau 3**  
**Valeur nette, valeur moyenne par ménage, selon le quintile de revenu, 2019 au quatrième trimestre de 2020, Canada**

	2019	Premier trimestre de 2020	Deuxième trimestre de 2020	Troisième trimestre de 2020	Quatrième trimestre de 2020	Premier trimestre de 2020 par rapport à 2019	Premier trimestre au deuxième trimestre de 2020	Deuxième trimestre au troisième trimestre de 2020	Troisième trimestre au quatrième trimestre de 2020	Quatrième trimestre de 2020 par rapport à 2019
	dollars					écart en %				
<b>Total des actifs</b>	<b>899 925</b>	<b>875 040</b>	<b>915 155</b>	<b>944 237</b>	<b>976 022</b>	<b>-2,8</b>	<b>4,6</b>	<b>3,2</b>	<b>3,4</b>	<b>8,5</b>
Quintile de revenu inférieur	279 185	274 316	285 209	294 464	304 426	-1,7	4,0	3,2	3,4	9,0
Deuxième quintile de revenu	460 852	452 136	470 373	485 149	500 980	-1,9	4,0	3,1	3,3	8,7
Troisième quintile de revenu	708 455	695 215	722 688	745 283	769 194	-1,9	4,0	3,1	3,2	8,6
Quatrième quintile de revenu	999 983	975 803	1 017 360	1 049 010	1 082 631	-2,4	4,3	3,1	3,2	8,3
Quintile de revenu supérieur	2 051 151	1 977 729	2 080 145	2 147 279	2 222 880	-3,6	5,2	3,2	3,5	8,4
<b>Passif total</b>	<b>152 288</b>	<b>152 946</b>	<b>153 569</b>	<b>156 334</b>	<b>158 644</b>	<b>0,4</b>	<b>0,4</b>	<b>1,8</b>	<b>1,5</b>	<b>4,2</b>
Quintile de revenu inférieur	73 618	73 894	74 139	75 552	76 815	0,4	0,3	1,9	1,7	4,3
Deuxième quintile de revenu	111 606	112 116	112 724	114 758	116 651	0,5	0,5	1,8	1,6	4,5
Troisième quintile de revenu	161 873	162 656	163 191	166 430	169 108	0,5	0,3	2,0	1,6	4,5
Quatrième quintile de revenu	178 081	178 836	179 336	182 877	185 530	0,4	0,3	2,0	1,5	4,2
Quintile de revenu supérieur	236 262	237 230	238 455	242 053	245 118	0,4	0,5	1,5	1,3	3,7
<b>Valeur nette (patrimoine)</b>	<b>747 637</b>	<b>722 094</b>	<b>761 586</b>	<b>787 903</b>	<b>817 378</b>	<b>-3,4</b>	<b>5,5</b>	<b>3,5</b>	<b>3,7</b>	<b>9,3</b>
Quintile de revenu inférieur	205 567	200 422	211 070	218 911	227 611	-2,5	5,3	3,7	4,0	10,7
Deuxième quintile de revenu	349 245	340 020	357 648	370 390	384 330	-2,6	5,2	3,6	3,8	10,0
Troisième quintile de revenu	546 582	532 559	559 497	578 853	600 085	-2,6	5,1	3,5	3,7	9,8
Quatrième quintile de revenu	821 902	796 967	838 024	866 133	897 101	-3,0	5,2	3,4	3,6	9,1
Quintile de revenu supérieur	1 814 888	1 740 499	1 841 690	1 905 226	1 977 763	-4,1	5,8	3,4	3,8	9,0
	2019	Premier trimestre de 2020	Deuxième trimestre de 2020	Troisième trimestre de 2020	Quatrième trimestre de 2020	Premier trimestre de 2020 moins 2019	Deuxième trimestre de 2020 moins premier trimestre de 2020	Troisième trimestre de 2020 moins deuxième trimestre de 2020	Quatrième trimestre de 2020 moins troisième trimestre de 2020	Quatrième trimestre de 2020 moins 2019
	%					écart en points de pourcentage				
<b>Dettes en proportion du revenu disponible</b>	<b>187,2</b>	<b>191,0</b>	<b>167,9</b>	<b>166,2</b>	<b>172,1</b>	<b>3,8</b>	<b>-23,1</b>	<b>-1,7</b>	<b>5,9</b>	<b>-15,1</b>
Quintile de revenu inférieur	289,5	300,0	228,3	229,2	259,5	10,5	-71,7	0,9	30,3	-30,0
Deuxième quintile de revenu	214,6	216,6	176,5	182,1	192,0	2,0	-40,1	5,6	9,9	-22,6
Troisième quintile de revenu	227,5	228,5	195,9	196,7	205,2	1,0	-32,6	0,8	8,5	-22,3
Quatrième quintile de revenu	187,1	191,3	169,4	166,6	170,6	4,2	-21,9	-2,8	4,0	-16,5
Quintile de revenu supérieur	145,0	149,0	138,7	134,6	136,6	4,0	-10,3	-4,1	2,0	-8,4

**Note(s) :**

Les regroupements de ménages sont fixés aux répartitions de 2019 des comptes économiques répartis pour le secteur des ménages.

Toutes les valeurs en dollars sont exprimées en taux nominaux non ajustés.

**Source(s) :** Statistique Canada, Division des comptes économiques nationaux, comptes économiques répartis pour le secteur des ménages, estimations infra-annuelles expérimentales.

Tableau 4

## Valeur nette, valeur moyenne par ménage, selon le groupe d'âge du principal soutien économique, 2019 au quatrième trimestre de 2020, Canada

	2019	Premier trimestre de 2020	Deuxième trimestre de 2020	Troisième trimestre de 2020	Quatrième trimestre de 2020	Premier trimestre de 2020 par rapport à 2019	Premier trimestre au deuxième trimestre de 2020	Deuxième trimestre au troisième trimestre de 2020	Troisième trimestre au quatrième trimestre de 2020	Quatrième trimestre de 2020 par rapport à 2019
	dollars					écart en %				
<b>Total des actifs</b>	<b>899 925</b>	<b>875 040</b>	<b>915 155</b>	<b>944 237</b>	<b>976 022</b>	<b>-2,8</b>	<b>4,6</b>	<b>3,2</b>	<b>3,4</b>	<b>8,5</b>
Moins de 35 ans	366 496	363 336	375 376	388 905	403 645	-0,9	3,3	3,6	3,8	10,1
35 à 44 ans	730 117	716 134	743 694	767 227	792 180	-1,9	3,8	3,2	3,3	8,5
45 à 54 ans	1 068 726	1 043 055	1 089 058	1 123 107	1 159 404	-2,4	4,4	3,1	3,2	8,5
55 à 64 ans	1 389 948	1 345 294	1 411 044	1 454 518	1 502 386	-3,2	4,9	3,1	3,3	8,1
65 ans et plus	946 742	913 612	960 405	991 133	1 025 555	-3,5	5,1	3,2	3,5	8,3
<b>Passif total</b>	<b>152 288</b>	<b>152 946</b>	<b>153 569</b>	<b>156 334</b>	<b>158 644</b>	<b>0,4</b>	<b>0,4</b>	<b>1,8</b>	<b>1,5</b>	<b>4,2</b>
Moins de 35 ans	161 922	163 197	163 398	167 839	172 609	0,8	0,1	2,7	2,8	6,6
35 à 44 ans	229 783	230 578	230 966	235 151	238 719	0,3	0,2	1,8	1,5	3,9
45 à 54 ans	221 208	222 079	223 452	227 242	229 674	0,4	0,6	1,7	1,1	3,8
55 à 64 ans	161 808	162 453	163 565	165 761	167 240	0,4	0,7	1,3	0,9	3,4
65 ans et plus	48 390	48 415	48 699	49 165	49 457	0,1	0,6	1,0	0,6	2,2
<b>Valeur nette (patrimoine)</b>	<b>747 637</b>	<b>722 094</b>	<b>761 586</b>	<b>787 903</b>	<b>817 378</b>	<b>-3,4</b>	<b>5,5</b>	<b>3,5</b>	<b>3,7</b>	<b>9,3</b>
Moins de 35 ans	204 573	200 138	211 977	221 067	231 036	-2,2	5,9	4,3	4,5	12,9
35 à 44 ans	500 334	485 555	512 728	532 076	553 461	-3,0	5,6	3,8	4,0	10,6
45 à 54 ans	847 517	820 976	865 605	895 865	929 731	-3,1	5,4	3,5	3,8	9,7
55 à 64 ans	1 228 140	1 182 841	1 247 479	1 288 757	1 335 146	-3,7	5,5	3,3	3,6	8,7
65 ans et plus	898 352	865 197	911 706	941 968	976 099	-3,7	5,4	3,3	3,6	8,7
	2019	Premier trimestre de 2020	Deuxième trimestre de 2020	Troisième trimestre de 2020	Quatrième trimestre de 2020	Premier trimestre de 2020 moins 2019	Deuxième trimestre de 2020 moins premier trimestre de 2020	Troisième trimestre de 2020 moins deuxième trimestre de 2020	Quatrième trimestre de 2020 moins troisième trimestre de 2020	Quatrième trimestre de 2020 moins 2019
	%					écart en points de pourcentage				
<b>Dettes en proportion du revenu disponible</b>	<b>187,2</b>	<b>191,0</b>	<b>167,9</b>	<b>166,2</b>	<b>172,1</b>	<b>3,8</b>	<b>-23,1</b>	<b>-1,7</b>	<b>5,9</b>	<b>-15,1</b>
Moins de 35 ans	214,9	221,7	184,9	191,3	199,9	6,8	-36,8	6,4	8,6	-15,0
35 à 44 ans	245,4	248,4	220,6	219,1	218,2	3,0	-27,8	-1,5	-0,9	-27,2
45 à 54 ans	210,9	215,2	187,5	185,0	190,4	4,3	-27,7	-2,5	5,4	-20,5
55 à 64 ans	185,2	190,8	167,1	161,0	167,6	5,6	-23,7	-6,1	6,6	-17,6
65 ans et plus	80,4	81,0	74,8	72,8	77,2	0,6	-6,2	-2,0	4,4	-3,2

## Note(s) :

Les regroupements de ménages sont fixés aux répartitions de 2019 des comptes économiques répartis pour le secteur des ménages.

Toutes les valeurs en dollars sont exprimées en taux nominaux non ajustés.

Source(s) : Statistique Canada, Division des comptes économiques nationaux, comptes économiques répartis pour le secteur des ménages, estimations infra-annuelles expérimentales.

## Définitions, source de données et méthodes : numéro d'enquête 1806.

Le portail [Statistiques des comptes économiques](#), accessible sous l'onglet *Sujets* de notre site Web, dresse un portrait à jour des économies provinciales et nationale et de leur structure.

La publication *Les nouveautés en matière de comptes économiques canadiens (13-605-X)* est accessible.

Le *Guide de l'utilisateur : Système canadien des comptes macroéconomiques (13-606-G)* est accessible.

Le *Guide méthodologique : Système canadien des comptes macroéconomiques (13-607-X)* est accessible.

Pour obtenir plus de renseignements ou pour en savoir davantage sur les concepts, les méthodes et la qualité des données, communiquez avec nous au 514-283-8300 ou composez sans frais le 1-800-263-1136 ([STATCAN.infostats-infostats.STATCAN@canada.ca](mailto:STATCAN.infostats-infostats.STATCAN@canada.ca)), ou communiquez avec les Relations avec les médias au 613-951-4636 ([STATCAN.mediahotline-ligneinfomedias.STATCAN@canada.ca](mailto:STATCAN.mediahotline-ligneinfomedias.STATCAN@canada.ca)).