

Prix à la consommation : l'indice des prix ajusté et pondérations du panier

Diffusé à 8 h 30, heure de l'Est dans *Le Quotidien*, le lundi 12 avril 2021

Dans le contexte de la pandémie de COVID-19, les Canadiens ont passé beaucoup plus de temps à leur domicile et y ont consacré beaucoup plus d'argent. Parallèlement, ils ont dépensé beaucoup moins d'argent en voyages et autres articles. Statistique Canada s'est adapté à ces changements d'habitudes de dépenses en élaborant l'indice des prix ajusté en partenariat avec la Banque du Canada. L'indice des prix ajusté tient compte de ces changements soudains des habitudes de dépenses lors de la pondération des composantes qui constituent l'Indice des prix à la consommation (IPC).

L'inflation des prix à la consommation dans le contexte de la pandémie

La pandémie de COVID-19 a entraîné des perturbations économiques qui ont eu des répercussions sur les marchés financiers et les marchés du travail dans le monde entier. Très vite, les Canadiens se sont mis à dépenser différemment, s'habituant à rester à leur domicile, à voyager moins et à acheter plus de certains articles et moins d'autres. Un certain nombre d'entreprises ont rouvert leurs portes au cours de l'été à la suite de l'assouplissement des mesures de distanciation physique, les services les plus essentiels étant les premiers. Bien que certaines habitudes de dépenses de consommation aient commencé à revenir à ce qu'elles étaient avant la pandémie, plusieurs sont restées modifiées au cours de l'hiver.

L'évolution des habitudes d'achat des ménages se répercute sur la pondération du panier servant à mesurer l'inflation des prix à la consommation. Un indice des prix à panier fixe, comme l'Indice des prix à la consommation officiel, peut seulement refléter cette évolution lorsque les pondérations du panier sont mises à jour. Les pondérations du panier de l'IPC officiel seront mises à jour au moment de la publication de l'IPC de juin, le 28 juillet 2021.

En collaboration avec la Banque du Canada, Statistique Canada a eu temporairement accès à des données agrégées sur les dépenses récentes relatives à la majeure partie des biens et services de consommation. Ces données reflètent les nouvelles habitudes de consommation dans le contexte de la pandémie et ont été utilisées, avec d'autres sources de données de rechange disponibles, pour dériver les pondérations mensuelles ajustées du panier pour le calcul de l'indice des prix ajusté. La série ajustée en question donne une autre estimation de l'inflation des prix à la consommation dans le contexte de la pandémie. La présente diffusion comprend les indices des prix ajustés pour la période de décembre 2020 à février 2021.

Les Canadiens augmentent leurs dépenses relatives au logement, mais diminuent celles liées aux vêtements et aux chaussures

La pondération mensuelle ajustée du panier pour la composante du logement a légèrement augmenté en novembre (pour atteindre 28,81 %), décembre (pour se situer à 29,35 %) et janvier (pour se fixer à 29,63 %), comparativement à octobre 2020, les consommateurs ayant consacré une plus grande part de leurs dépenses aux coûts liés à la propriété du logement. La croissance des prix des logements neufs s'est accélérée en janvier; elle a affiché son rythme le plus rapide d'une année à l'autre depuis mars 2008. La pondération ajustée du panier pour la composante du logement a atteint un sommet de 35,96 % en avril 2020 et, depuis, s'approche près de l'IPC officiel (27,36 %), demeurant quelques points de pourcentage plus haut.

Bien que la pondération ajustée du panier pour la composante des transports ait diminué d'octobre (17,21 %) à novembre (16,40 %), elle a rebondi en décembre (17,27 %) et janvier (17,61 %). Les Canadiens ont consacré une part plus grande des dépenses de leur ménage à l'essence en décembre et en janvier, en raison de l'augmentation des prix à la pompe. Au cours de l'année qui vient de s'écouler, la pondération ajustée du panier pour la composante des transports a atteint un creux de 12,02 % au début de la pandémie, en avril 2020, puis est remontée pour s'établir à 17,61 % en février 2021 et se situer à quelques points de pourcentage sous l'IPC officiel (19,95 %).

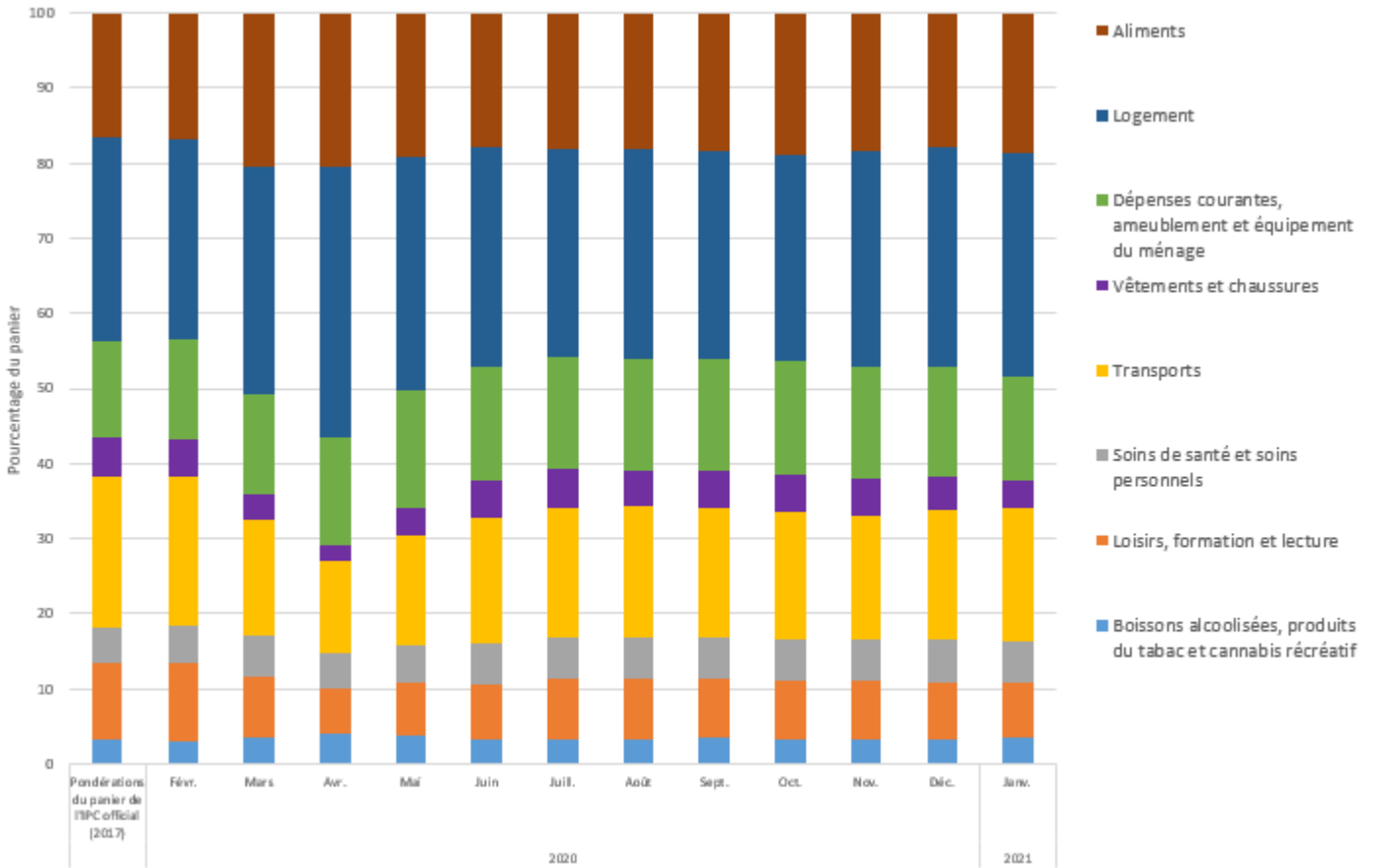


La pondération ajustée du panier pour les vêtements et les chaussures était relativement stable de juin à décembre; elle s'est située à 4,83 % en moyenne. Cette proportion a diminué pour s'établir à 3,63 % en janvier, soit à un niveau comparable à celui observé au début de la pandémie, dans le contexte du prolongement ou du rétablissement des mesures de distanciation physique dans certaines régions pendant l'hiver.

La part des dépenses de consommation consacrées aux loisirs, à la formation et à la lecture est demeurée inférieure à la pondération du panier de l'IPC officiel. Dans le contexte de la pandémie, cette part a diminué pour s'établir à 5,96 % en avril, avant de remonter pendant les mois d'été. Elle demeure cependant inférieure d'environ 3 points de pourcentage à la pondération du panier de l'IPC officiel. Les Canadiens ont continué de consacrer une proportion plus faible de leurs dépenses aux services de voyage, de nombreuses frontières internationales étant restées fermées et les voyages non essentiels étant déconseillés.

Bien que la pondération ajustée du panier pour les aliments ait bondi de 4 points de pourcentage par rapport à l'IPC officiel au début de la pandémie, l'écart s'est rétréci pour s'établir à environ 2 points de pourcentage, les consommateurs ayant commencé à accroître leurs dépenses au chapitre d'autres biens et services, ce qui a entraîné une diminution de la part des dépenses consacrées aux aliments.

Infographie 1 – Pondérations du panier pour les principales composantes de l'Indice des prix à la consommation officiel et de l'indice des prix ajusté, Canada, février 2020 à janvier 2021



Source(s) : Programme des prix à la consommation.

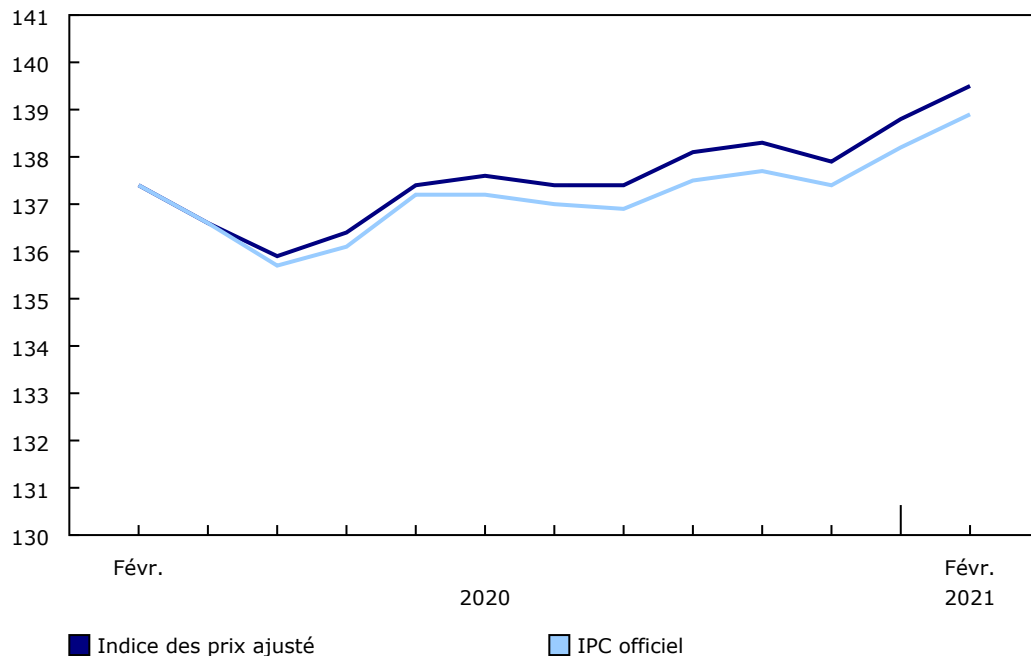
L'écart entre l'indice des prix ajusté et l'IPC officiel demeure constant depuis septembre

L'écart entre l'indice des prix ajusté et l'IPC officiel s'est un peu élargi en janvier, mais il s'est rétréci en février et est resté relativement constant depuis septembre.

L'indice des prix ajusté a diminué en décembre (-0,3 %) par rapport à novembre, mais a affiché un rebond en janvier (+0,7 %) et en février (+0,5 %).

Graphique 1 Indice des prix à la consommation (IPC) officiel et indice des prix ajusté, Canada, février 2020 à février 2021

indice (2002 = 100)



Source(s) : Programme des prix à la consommation.

En décembre, ce sont les prix du transport aérien qui ont le plus contribué à l'écart entre la variation mensuelle de l'IPC officiel et celle de l'indice des prix ajusté, les hausses de prix saisonnières ayant joué un rôle moins important dans l'indice des prix ajusté. Par conséquent, l'indice des prix ajusté a baissé plus que l'IPC officiel pour la première fois en décembre. Une baisse saisonnière des prix du transport aérien en janvier a également eu une plus grande incidence sur l'IPC officiel, contribuant à un écart plus important entre l'indice des prix ajusté et l'IPC officiel. L'augmentation des prix des aliments en février a aussi eu plus d'importance dans l'indice des prix ajusté, les consommateurs ayant augmenté la part de leurs dépenses consacrées aux aliments par rapport au début de la pandémie.

Note aux lecteurs

L'indice des prix ajusté a été diffusé pour la première fois en juillet 2020, à titre de mesure temporaire et complémentaire pour rendre compte de l'évolution des dépenses des consommateurs dans le contexte de la pandémie. La plus récente diffusion comprend les derniers mois de la période de 12 mois couverte par l'indice des prix ajusté, à savoir décembre 2020, janvier 2021 et février 2021. Les pondérations du panier de l'Indice des prix à la consommation (IPC) officiel seront mises à jour au moment de la publication de l'IPC de juin, le 28 juillet 2021. Ainsi, la présente diffusion représente la dernière publication prévue de l'indice des prix ajusté avant la mise à jour du panier.

Au cours de l'année qui vient de s'écouler, on a beaucoup appris des travaux expérimentaux servant au calcul de l'indice des prix ajusté, y compris les répercussions de la modification des pondérations et des méthodes d'établissement de l'indice sur les mesures de la variation des prix. Une partie de cette information est résumée ci-après et contribuera à éclairer l'approche de Statistique Canada concernant les prochaines mises à jour du panier.

L'indice des prix ajusté est fondé sur un indice des prix mensuel enchaîné de Laspeyres qui repose sur, pour les produits du niveau le plus bas de la structure d'agrégation, des estimations à l'échelle du Canada des dépenses mensuelles de consommation du mois précédent et des variations mensuelles des prix de l'IPC, qui sont par la suite enchaînées d'un mois à l'autre. Cette méthode d'établissement de l'indice a été choisie pour mieux rendre compte des habitudes de consommation dans le contexte de la pandémie, tout en assurant la comparabilité avec l'IPC officiel, qui est un indice des prix du type de Laspeyres reposant sur des quantités fixes pour 2017.

Dans le cadre des 12 comparaisons d'un mois à l'autre pour la période couverte par l'indice des prix ajusté (mars 2020 à février 2021), l'indice des prix de Laspeyres calculé à partir des dépenses de consommation mensuelles était plus élevé que l'IPC officiel. Bien que la plus grande partie de l'écart soit attribuable à l'ajustement mensuel des pondérations de l'indice des prix ajusté, une certaine partie peut être expliquée par les formulations de l'indice. L'indice des prix ajusté peut faire l'objet d'un déplacement de la chaîne, ce qui se produit lorsqu'un indice des prix enchaîné affiche des variations de prix sur une séquence de périodes, même si les prix et les quantités reviennent à leur niveau initial.

Statistique Canada continuera de suivre l'évolution des comportements et des dépenses des consommateurs, en vue de la mise à jour du panier de l'IPC.

Tableau 1
Pondérations ajustées du panier des dépenses à la consommation pour les mois de février 2020 à janvier 2021

| Pondérations du panier de l'Indice des prix à la consommation officiel Décembre 2018 (mois d'enchaînement du panier) | Pondérations ajustées du panier des dépenses à la consommation | | | | | | | | | |
|--|--|-----------|------------|----------|---------------|--------------|---------------|----------------|--------------|--------------|
| | Février 2020 | Mars 2020 | Avril 2020 | Mai 2020 | Juin 2020 | Juillet 2020 | Août 2020 | Septembre 2020 | Octobre 2020 | |
| | % | | | | | | | | | |
| Aliments | 16,48 | 16,70 | 20,36 | 20,46 | 19,21 | 17,93 | 18,18 | 18,08 | 18,38 | 18,89 |
| Logement | 27,36 | 26,66 | 30,43 | 35,96 | 31,03 | 29,12 | 27,61 | 27,97 | 27,74 | 27,53 |
| Dépenses courantes, ameublement et équipement du ménage | 12,80 | 13,29 | 13,43 | 14,41 | 15,79 | 15,32 | 15,00 | 14,82 | 14,84 | 14,98 |
| Vêtements et chaussures | 5,17 | 5,19 | 3,33 | 2,26 | 3,49 | 4,81 | 5,06 | 4,87 | 4,92 | 4,90 |
| Transports | 19,95 | 19,63 | 15,26 | 12,02 | 14,70 | 16,87 | 17,37 | 17,41 | 17,18 | 17,21 |
| Soins de santé et soins personnels | 4,79 | 4,98 | 5,63 | 4,93 | 5,01 | 5,27 | 5,43 | 5,37 | 5,47 | 5,25 |
| Loisirs, formation et lecture | 10,24 | 10,59 | 8,01 | 5,96 | 6,95 | 7,34 | 7,95 | 8,17 | 7,97 | 7,94 |
| Boissons alcoolisées, produits du tabac et cannabis récréatif | 3,21 | 2,96 | 3,56 | 4,00 | 3,82 | 3,34 | 3,39 | 3,30 | 3,51 | 3,28 |
| | Pondérations ajustées du panier des dépenses à la consommation | | | | | | | | | |
| | | | | | Novembre 2020 | | Décembre 2020 | | | Janvier 2021 |
| | % | | | | | | | | | |
| Aliments | | | | | 18,30 | | 17,85 | | | 18,66 |
| Logement | | | | | 28,81 | | 29,35 | | | 29,63 |
| Dépenses courantes, ameublement et équipement du ménage | | | | | 15,01 | | 14,64 | | | 14,04 |
| Vêtements et chaussures | | | | | 4,91 | | 4,34 | | | 3,63 |
| Transports | | | | | 16,40 | | 17,27 | | | 17,61 |
| Soins de santé et soins personnels | | | | | 5,52 | | 5,59 | | | 5,64 |
| Loisirs, formation et lecture | | | | | 7,73 | | 7,69 | | | 7,15 |
| Boissons alcoolisées, produits du tabac et cannabis récréatif | | | | | 3,32 | | 3,26 | | | 3,64 |

Source(s) : Programme des prix à la consommation.

Tableau 2
Variation mensuelle et sur 12 mois de l'Indice des prix à la consommation (IPC) officiel et de l'indice des prix ajusté

| | Variation mensuelle | | Variation sur 12 mois | |
|----------------|---------------------|------------------------|-----------------------|------------------------|
| | IPC officiel | Indice des prix ajusté | IPC officiel | Indice des prix ajusté |
| | % | | | |
| Mars 2020 | -0,6 | -0,6 | 0,9 | 0,9 |
| Avril 2020 | -0,7 | -0,5 | -0,2 | -0,1 |
| Mai 2020 | 0,3 | 0,4 | -0,4 | -0,1 |
| Juin 2020 | 0,8 | 0,7 | 0,7 | 0,8 |
| Juillet 2020 | 0,0 | 0,1 | 0,1 | 0,4 |
| Août 2020 | -0,1 | -0,1 | 0,1 | 0,4 |
| Septembre 2020 | -0,1 | 0,0 | 0,5 | 0,9 |
| Octobre 2020 | 0,4 | 0,5 | 0,7 | 1,1 |
| Novembre 2020 | 0,1 | 0,1 | 1,0 | 1,4 |
| Décembre 2020 | -0,2 | -0,3 | 0,7 | 1,1 |
| Janvier 2021 | 0,6 | 0,7 | 1,0 | 1,5 |
| Février 2021 | 0,5 | 0,5 | 1,1 | 1,5 |

Source(s) : Programme des prix à la consommation.

Tableaux disponibles : [18-10-0263-01](#) et [18-10-0264-01](#).

Définitions, source de données et méthodes : numéro d'enquête [2301](#).

Le document analytique [Dépenses de consommation pendant la COVID-19 : une analyse exploratoire des effets de l'évolution des modes de consommation sur les indices des prix à la consommation](#) et l'article du *Quotidien* [Ajuster l'Indice des prix à la consommation aux nouvelles réalités de dépenses de la pandémie](#) fournissent des renseignements détaillés sur les données et les méthodes de calcul de la série de l'indice des prix ajusté ainsi que sur les pondérations ajustées en fonction des dépenses de consommation. Le tableau de données de l'[indice des prix ajusté](#) présente maintenant les données de décembre 2020, janvier 2021 et février 2021, de même que les données révisées des mois précédents. Le tableau de données pour les [pondérations mensuelles ajustées du panier des dépenses à la consommation](#) présente maintenant les données de novembre 2020, décembre 2020 et janvier 2021, de même que les données révisées des mois précédents.

Pour obtenir plus de renseignements ou pour en savoir davantage sur les concepts, les méthodes et la qualité des données, communiquez avec nous au 514-283-8300 ou composez sans frais le 1-800-263-1136 (STATCAN.infostats-infostats.STATCAN@canada.ca), ou communiquez avec les Relations avec les médias au 613-951-4636 (STATCAN.mediahotline-ligneinfomedias.STATCAN@canada.ca).