

Enquête sur la population active, novembre 2020

Diffusé à 8 h 30, heure de l'Est dans *Le Quotidien*, le vendredi 4 décembre 2020

Les résultats de l'Enquête sur la population active (EPA) de novembre rendent compte de la situation sur le marché du travail pendant la semaine allant du 8 au 14 novembre.

En septembre et en octobre, un grand nombre de provinces ont commencé à imposer des mesures de santé publique ciblées en réponse à l'augmentation des cas de COVID-19. Au début de novembre, les restrictions liées aux salles à manger intérieures et aux centres de conditionnement physique ont été assouplies en Ontario, tandis qu'au Manitoba, de nouvelles mesures touchant les restaurants, les installations récréatives et les établissements du commerce de détail sont entrées en vigueur. La majeure partie du Québec est demeurée au niveau d'alerte « rouge » en novembre, ce qui a entraîné la fermeture prolongée des salles à manger intérieures et de nombreuses installations récréatives et culturelles.

Faits saillants

La croissance de l'emploi continue de ralentir

L'emploi a progressé de 0,3 % en novembre, après avoir enregistré une hausse de 0,5 % en octobre. De mai à septembre, l'emploi a connu une augmentation moyenne de 2,7 % par mois.

L'emploi à temps plein a augmenté de 99 000 en novembre, tandis que l'emploi à temps partiel a peu varié.

Parmi les personnes qui ont travaillé au moins la moitié de leurs heures habituelles, 4,6 millions ont travaillé à partir de leur domicile en novembre.

La croissance du nombre de travailleurs autonomes a stagné en novembre, et comparativement aux employés dans le secteur public et dans le secteur privé, l'emploi dans ce groupe est demeuré le plus éloigné du niveau observé en février avant la COVID-19 (-4,7 %; -136 000).

Le total des heures travaillées a augmenté de 1,2 % en novembre. Depuis mai, le total des heures travaillées a constamment progressé, l'arrêt initial généralisé de l'activité économique lié à la COVID-19 ayant été remplacé par des mesures de santé publique plus ciblées et plus limitées.

Le taux de chômage continue de baisser après avoir atteint un sommet en mai

Le taux de chômage a reculé de 0,4 point de pourcentage pour s'établir à 8,5 % en novembre, poursuivant sa baisse constante amorcée après le taux record de 13,7 % atteint en mai.

Environ 317 000 Canadiens qui étaient au chômage en octobre ont quitté la population active en novembre. Un nombre plus élevé de Canadiens (372 000) ont quitté une situation de chômage pour commencer un emploi.

Le nombre de personnes qui avaient été mises à pied temporairement ou qui avaient une entente confirmant le début d'un nouvel emploi dans un avenir rapproché s'est établi à 253 000, ce qui représente une baisse de 78,9 % par rapport à avril.

Après avoir augmenté de 79 000 (+36,2 %) en septembre et de 151 000 (+50,7 %) en octobre, le chômage de longue durée est demeuré stable en novembre. Un total de 443 000 Canadiens, ou le quart (25,6 %) de tous les chômeurs, ont été continuellement sans emploi pendant 27 semaines ou plus.



Après avoir enregistré une hausse marquée à la suite de l'arrêt initial de l'activité économique lié à la COVID-19 qui l'a fait passer de 11,2 % en février à 36,1 % en avril, le taux de sous-utilisation de la main-d'œuvre a diminué tous les mois depuis mai, et il a enregistré une baisse de 0,3 point de pourcentage en novembre pour s'établir à 16,9 %.

Les conditions du marché du travail varient selon la province et le secteur

L'emploi a augmenté dans six provinces : en Ontario, en Colombie-Britannique et dans les quatre provinces de l'Atlantique.

Le Manitoba a enregistré sa première baisse de l'emploi depuis avril, tandis que le nombre de personnes ayant un emploi ou une entreprise est demeuré stable au Québec, en Saskatchewan et en Alberta.

En novembre, les niveaux d'emploi à Terre-Neuve-et-Labrador, en Nouvelle-Écosse et au Nouveau-Brunswick étaient revenus à leurs niveaux observés avant la COVID-19.

Après avoir peu varié en octobre, la croissance de l'emploi a repris dans les secteurs des biens (+44 000; +1,2 %) en novembre, et la majeure partie de la hausse a été enregistrée dans la construction.

Pour la première fois depuis le début de la reprise en mai, l'emploi dans les secteurs des services a connu peu de variation.

L'emploi dans l'information, la culture et les loisirs a diminué de 26 000 (-3,5 %), ce qui représente la première baisse notable dans ce secteur depuis avril.

L'emploi dans les services d'hébergement et de restauration a reculé pour un deuxième mois consécutif, en baisse de 24 000 (-2,4 %) en novembre.

L'emploi dans la construction a progressé de 26 000 (+1,9 %). Il s'agit de la première augmentation depuis juillet.

Après avoir fait une pause en octobre, la croissance de l'emploi a repris dans le transport et l'entreposage (+20 000; +2,1 %).

Dans les ressources naturelles, l'emploi a progressé pour un deuxième mois consécutif, en hausse de 3,1 % (+10 000) pour revenir à son niveau observé avant la COVID-19.

La croissance de l'emploi varie également d'un groupe démographique à l'autre

L'emploi chez les femmes du principal groupe d'âge actif (de 25 à 54 ans) était inchangé en novembre après avoir enregistré six mois consécutifs de croissance.

L'emploi chez les hommes du principal groupe d'âge actif (de 25 à 54 ans) a augmenté de 23 000 (+0,4 %).

Chez les jeunes âgés de 15 à 24 ans, l'emploi a augmenté de 0,9 % (+20 000), tandis que leur taux de chômage a diminué de 1,4 point de pourcentage pour s'établir à 17,4 %. L'emploi a augmenté chez les jeunes hommes et il a peu varié chez les jeunes femmes.

L'emploi chez les travailleurs âgés de 55 ans et plus a augmenté de 23 000 (+0,6 %) en novembre après être resté stable en octobre.

L'emploi chez les Autochtones vivant hors réserve a peu varié par rapport à octobre.

Chez les personnes âgées de 15 à 69 ans, le taux de chômage des personnes appartenant à un groupe désigné comme minorité visible a diminué de 1,5 point de pourcentage pour s'établir à 10,2 % en novembre. Environ la moitié de la baisse du chômage observée chez les personnes appartenant à un groupe désigné comme minorité visible est attribuable aux Canadiens sud-asiatiques (données non désaisonnalisées).

La croissance de l'emploi continue de ralentir

L'emploi a progressé de 62 000 (+0,3 %) en novembre, après avoir enregistré une hausse de 84 000 (+0,5 %) en octobre. De mai à septembre, l'emploi a connu une augmentation moyenne de 2,7 % par mois.

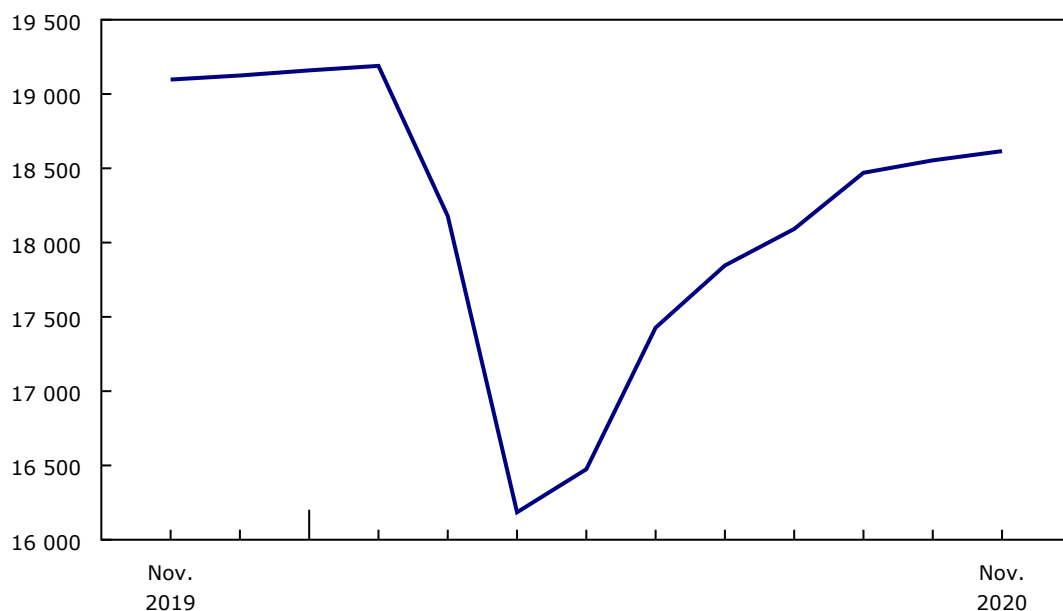
Le taux de chômage s'est établi à 8,5 % en novembre, en baisse de 0,4 point de pourcentage par rapport à un mois plus tôt.

La croissance de l'emploi a continué de varier d'un secteur à l'autre en novembre. L'emploi a reculé dans les secteurs les plus directement touchés par les restrictions en matière de santé publique, plus particulièrement dans les services d'hébergement et de restauration. Par ailleurs, l'emploi a continué de se rapprocher des niveaux observés avant la COVID-19, ou de les dépasser, dans les secteurs où il est plus facile de travailler à partir du domicile ou de respecter les mesures de distanciation physique, comme dans les services professionnels, scientifiques et techniques.

En avril, l'arrêt initial généralisé de l'activité économique lié à la COVID-19 a touché directement 5,5 millions de travailleurs canadiens, y compris 3,0 millions de personnes qui ont perdu leur emploi et 2,5 millions de personnes qui sont demeurées en emploi, mais qui se sont absentes du travail en raison de la COVID-19. En novembre, le chiffre correspondant s'est établi à 1,0 million, et comprenait une baisse de l'emploi de 574 000 (-3,0 %) depuis février et une augmentation de 448 000 (+55,5 %) depuis février du nombre de Canadiens qui étaient en emploi, mais qui ont travaillé moins de la moitié de leurs heures habituelles.

Graphique 1 La cadence de la reprise de l'emploi ralentit

emploi (milliers)



Source(s) : Enquête sur la population active, tableau [14-10-0287-01](#).

L'emploi à temps plein enregistre une hausse

L'emploi à temps plein a augmenté de 99 000 (+0,7 %) en novembre, tandis que l'emploi à temps partiel a peu varié. Par rapport aux niveaux observés en février avant la COVID-19, l'emploi à temps plein a diminué de 2,9 %, alors que l'emploi à temps partiel a reculé de 3,3 %.

Parmi les personnes qui ont travaillé à temps partiel en novembre, plus du cinquième (22,6 %; 808 000) voulait trouver un emploi à temps plein (30 heures ou plus par semaine), mais était incapable d'en trouver un. Il s'agit d'une hausse de 5,2 points de pourcentage par rapport à 12 mois plus tôt. Des augmentations supérieures à la moyenne ont été enregistrées chez les hommes âgés de 25 à 54 ans (en hausse de 13,2 points de pourcentage pour atteindre 46,4 %) (données non désaisonnalisées).

Le nombre de Canadiens travaillant à domicile augmente pour un deuxième mois consécutif

Parmi les personnes qui ont travaillé au moins la moitié de leurs heures habituelles, 4,6 millions ont travaillé à partir de leur domicile en novembre, ce qui représente une hausse d'environ 250 000 par rapport à octobre. Ce nombre comprend 2,5 millions de personnes qui ne travaillent normalement pas à partir de leur domicile. Dans ce même groupe, le nombre de personnes travaillant à partir d'un endroit autre que leur domicile a diminué d'environ 100 000 pour s'établir à 12,2 millions.

Les hôpitaux et les écoles sont à l'origine de la croissance de l'emploi dans le secteur public

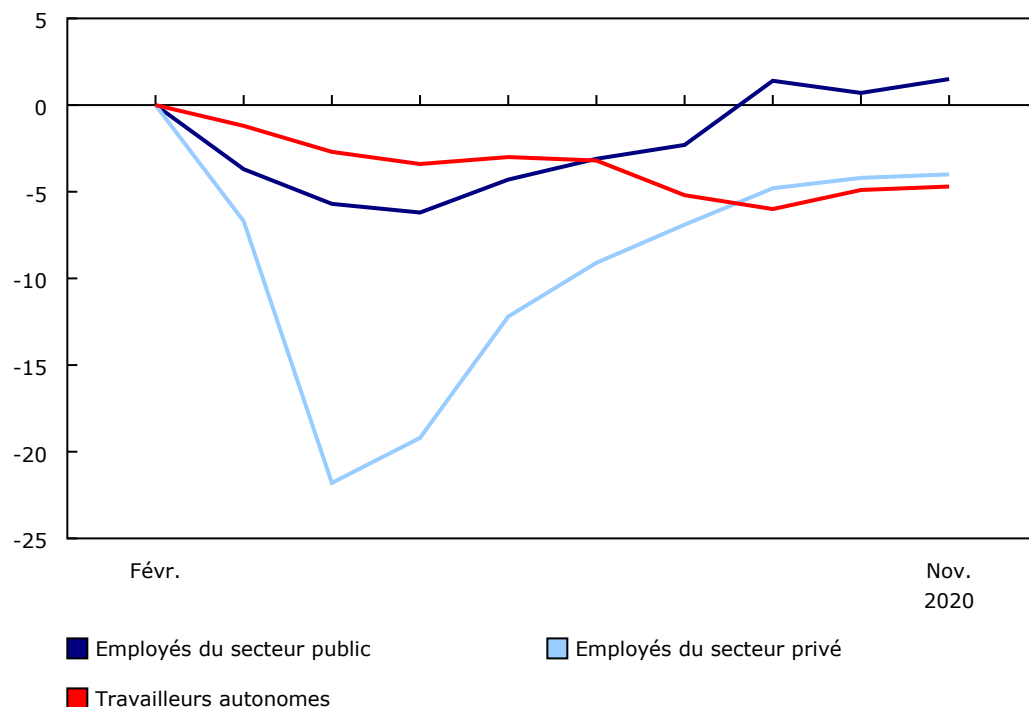
Le nombre d'employés du secteur public a augmenté de 32 000 (+0,8 %) en novembre et a dépassé de 1,5 % son niveau observé en février avant la COVID-19. Par rapport à un an plus tôt, le nombre de travailleurs du secteur public a progressé de 61 000 (+1,6 %), principalement en raison des hausses enregistrées dans les hôpitaux ainsi que dans les écoles primaires et secondaires (données non désaisonnalisées).

Le nombre d'employés du secteur privé a peu varié en novembre, mais il a diminué de 411 000 (-3,3 %) par rapport à 12 mois plus tôt. Cette baisse a été la plus prononcée dans les services d'hébergement et de restauration, tandis que l'emploi dans les services professionnels, scientifiques et techniques a augmenté.

La croissance du nombre de travailleurs autonomes a stagné en novembre et ce groupe est demeuré le plus éloigné du niveau observé en novembre 2019 (-4,5 %; -131 000) et en février avant la COVID-19 (-4,7 %; -136 000).

Graphique 2**La hausse de l'emploi dans les hôpitaux et les écoles porte l'emploi dans le secteur public à un niveau supérieur à celui observé avant la COVID-19**

indice de l'emploi (février 2020 = 0)

Source(s) : Enquête sur la population active, tableau [14-10-0288-01](#).**Le nombre total d'heures travaillées continue d'augmenter**

Tout comme l'emploi, le total des heures travaillées dans l'ensemble des secteurs est un indicateur de base de l'état du marché du travail. En général, un certain nombre de facteurs peuvent influencer sur le total des heures travaillées, comme la croissance de l'emploi, les variations de la composition de l'emploi par secteur et par profession, ainsi que les changements observés dans les absences du travail.

De février à avril, les baisses de l'emploi et les absences du travail liées à la COVID-19 ont contribué à la baisse de plus du quart (-27,7 %) du nombre total d'heures travaillées dans l'ensemble des secteurs. Depuis mai, le total des heures travaillées a constamment progressé, l'arrêt initial généralisé de l'activité économique lié à la COVID-19 ayant été remplacé par des mesures de santé publique plus ciblées et plus limitées.

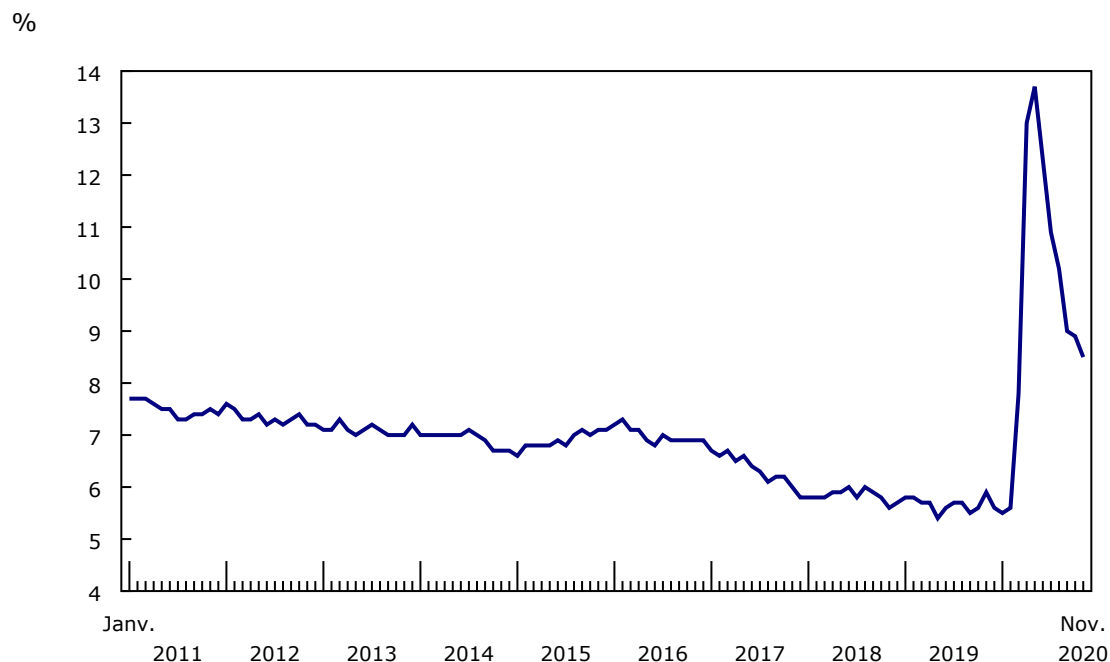
D'octobre à novembre, le total des heures travaillées a augmenté de 1,2 %, poursuivant ainsi la tendance récente. Malgré cette hausse observée au cours du mois, le total des heures travaillées était 5,0 % inférieur à celui de février, et environ le quart (27,1 %) du déficit net a été enregistré dans les services d'hébergement et de restauration. La construction, le transport et l'entreposage ainsi que le commerce de gros et de détail ont aussi contribué de manière notable au recul observé de février à novembre.

Le taux de chômage continue de baisser après avoir atteint un sommet en mai

Le taux de chômage a reculé de 0,4 point de pourcentage pour s'établir à 8,5 % en novembre, poursuivant sa baisse constante amorcée après le taux record de 13,7 % atteint en mai. En février, juste avant la crise économique liée à la COVID-19, le taux de chômage s'est établi à 5,6 %.

Le nombre total de chômeurs a diminué de 4,5 % pour s'établir à 1,7 million en novembre (-82 000), poursuivant aussi la tendance à la baisse amorcée à la suite du sommet atteint en mai. Environ 317 000 Canadiens qui étaient au chômage en octobre ont quitté la population active en novembre. Un nombre plus élevé de Canadiens (372 000) ont quitté une situation de chômage pour commencer un emploi.

Graphique 3 Le taux de chômage continue de baisser après avoir atteint un sommet en mai



Source(s) : Enquête sur la population active, tableau [14-10-0287-01](#).

Le taux de chômage chez les minorités visibles diminue en novembre

Chez les personnes âgées de 15 à 69 ans, le taux de chômage des personnes appartenant à un groupe désigné comme minorité visible a diminué de 1,5 point de pourcentage pour s'établir à 10,2 % en novembre (données non désaisonnalisées). En revanche, le taux de chômage des personnes qui ne s'identifiaient pas comme Autochtones et qui n'appartenaient pas à un groupe désigné comme minorité visible a augmenté de 0,2 point de pourcentage pour atteindre 6,9 % (données non désaisonnalisées).

Environ la moitié de la baisse du chômage observée chez les personnes appartenant à un groupe désigné comme minorité visible est attribuable aux Canadiens sud-asiatiques, dont le taux de chômage a reculé de 3,3 points de pourcentage pour s'établir à 10,5 %. Parallèlement, les Canadiens sud-asiatiques ont aussi connu une hausse de l'emploi. La grande majorité (87 %) de l'augmentation a été observée dans la région métropolitaine de recensement (RMR) de Toronto, et plus de la moitié (57,9 %) a été enregistrée dans les professions de la vente et des services (données non désaisonnalisées).

Le taux de chômage a aussi diminué chez les Canadiens asiatiques du Sud-Est en novembre (-3,8 points de pourcentage pour s'établir à 8,7 %), tandis qu'il a peu varié parmi les cinq autres grands groupes de population désignés comme minorités visibles (données non désaisonnalisées).

Les mises à pied temporaires demeurent élevées dans certains secteurs

L'augmentation marquée du chômage découlant de l'arrêt initial de l'activité économique lié à la COVID-19 a été attribuable en partie à la hausse sans précédent du nombre de personnes mises à pied temporairement. Ce nombre a atteint un sommet de 1,2 million en avril, avant de connaître une baisse continue pendant l'été et au début de l'automne, sous l'effet de l'assouplissement des mesures de santé publique. En novembre, le nombre de personnes qui avaient été mises à pied temporairement ou qui avaient une entente confirmant le début d'un nouvel emploi dans un avenir rapproché s'est établi à 253 000, ce qui représente une baisse de 78,9 % par rapport à avril.

Environ le quart (26,6 %) des personnes mises à pied temporairement en novembre avait travaillé pour la dernière fois dans le secteur des services d'hébergement et de restauration (données non désaisonnalisées), ce qui reflète les difficultés persistantes auxquelles est confronté ce secteur qui doit s'adapter aux mesures de santé publique nouvelles et existantes. Les secteurs du commerce de gros et de détail (11,8 %) et de la fabrication (11,6 %) ont aussi été à l'origine d'une part importante des personnes mises à pied temporairement. Dans l'ensemble des secteurs, les hommes du principal groupe d'âge actif des 25 à 54 ans ont représenté près de trois personnes (28,0 %; 71 000) mises à pied temporairement sur dix.

Les stratégies de recherche d'emploi changent étant donné qu'un grand nombre de Canadiens continuent de chercher un emploi

Puisque le nombre de personnes mises à pied temporairement a diminué pendant l'été et au début de l'automne, le nombre de personnes à la recherche d'un emploi a augmenté et a représenté une part croissante de l'ensemble des chômeurs. Malgré la baisse observée au cours du mois (-39 000; -2,6 %), 1,5 million de personnes ont été à la recherche d'un emploi en novembre, environ un demi-million de plus qu'en février (+448 000; +43,3 %).

Près d'une personne à la recherche d'un emploi sur trois en novembre (432 000; 29,1 %) était un homme du principal groupe d'âge actif des 25 à 54 ans. Les professions les plus courantes des personnes à la recherche d'un emploi qui avaient travaillé au cours des 12 derniers mois comprenaient les professions de la vente et des services (36,6 %), et les professions liées aux métiers, au transport et à la machinerie (19,5 %) (données non désaisonnalisées).

La majeure partie de la hausse du nombre de personnes à la recherche d'un emploi observée de février à novembre a été enregistrée parmi les personnes du principal groupe d'âge actif des 25 à 54 ans. Au total, 135 000 (+45,3 %) hommes de plus et 105 000 (+39,6 %) femmes de plus ont cherché un emploi. En novembre, 154 000 (+56,3 %) jeunes de plus ont cherché un emploi par rapport à février, et la hausse s'est répartie entre les jeunes hommes et les jeunes femmes.

L'augmentation importante du nombre de personnes à la recherche d'un emploi depuis l'été met en évidence l'importance des diverses stratégies utilisées par les chômeurs pour retourner à l'emploi. En novembre, près de huit personnes sur dix à la recherche d'un emploi (77,5 %) ont lu les offres d'emploi, en hausse de 11,4 points de pourcentage par rapport à 12 mois plus tôt (données non désaisonnalisées). La proportion de personnes à la recherche d'un emploi qui ont eu recours à des agences de placement publiques ou privées a diminué de 2,3 points de pourcentage par rapport à un an plus tôt pour s'établir à 19,0 %, tandis que la proportion de personnes qui ont fait appel à des amis ou à des membres de leur famille pour trouver des perspectives d'emploi a augmenté de 6,6 points de pourcentage pour atteindre 32,4 %.

Les chômeurs de longue durée présentent un risque plus élevé d'éprouver des difficultés financières

Après avoir augmenté de 79 000 (+36,2 %) en septembre et de 151 000 (+50,7 %) en octobre, le chômage de longue durée est demeuré stable en novembre. Un total de 443 000 Canadiens, ou le quart (25,6 %) de tous les chômeurs, ont été continuellement sans emploi pendant 27 semaines ou plus.

Les travailleurs qui sont devenus chômeurs à la suite des ralentissements économiques antérieurs ont subi un éventail de conséquences à long terme, y compris une diminution à long terme de leurs revenus. Les personnes qui ont récemment commencé une période sans emploi prolongée au cours des derniers mois reflètent directement les pertes d'emplois sans précédent découlant de l'arrêt de l'activité économique lié à la COVID-19 de mars et d'avril, et elles pourraient devoir faire face à un ensemble unique de défis à court et à long terme.

En novembre, plus de la moitié (53,3 %) des chômeurs de longue durée vivaient au sein d'un ménage ayant déclaré avoir de la difficulté à assumer ses dépenses nécessaires (données non désaisonnalisées). Cette proportion était plus élevée que la proportion de personnes ayant vécu une période sans emploi plus courte (41,4 %) et nettement supérieure (19,3 %) à celle des personnes en emploi ou des personnes inactives (données non désaisonnalisées).

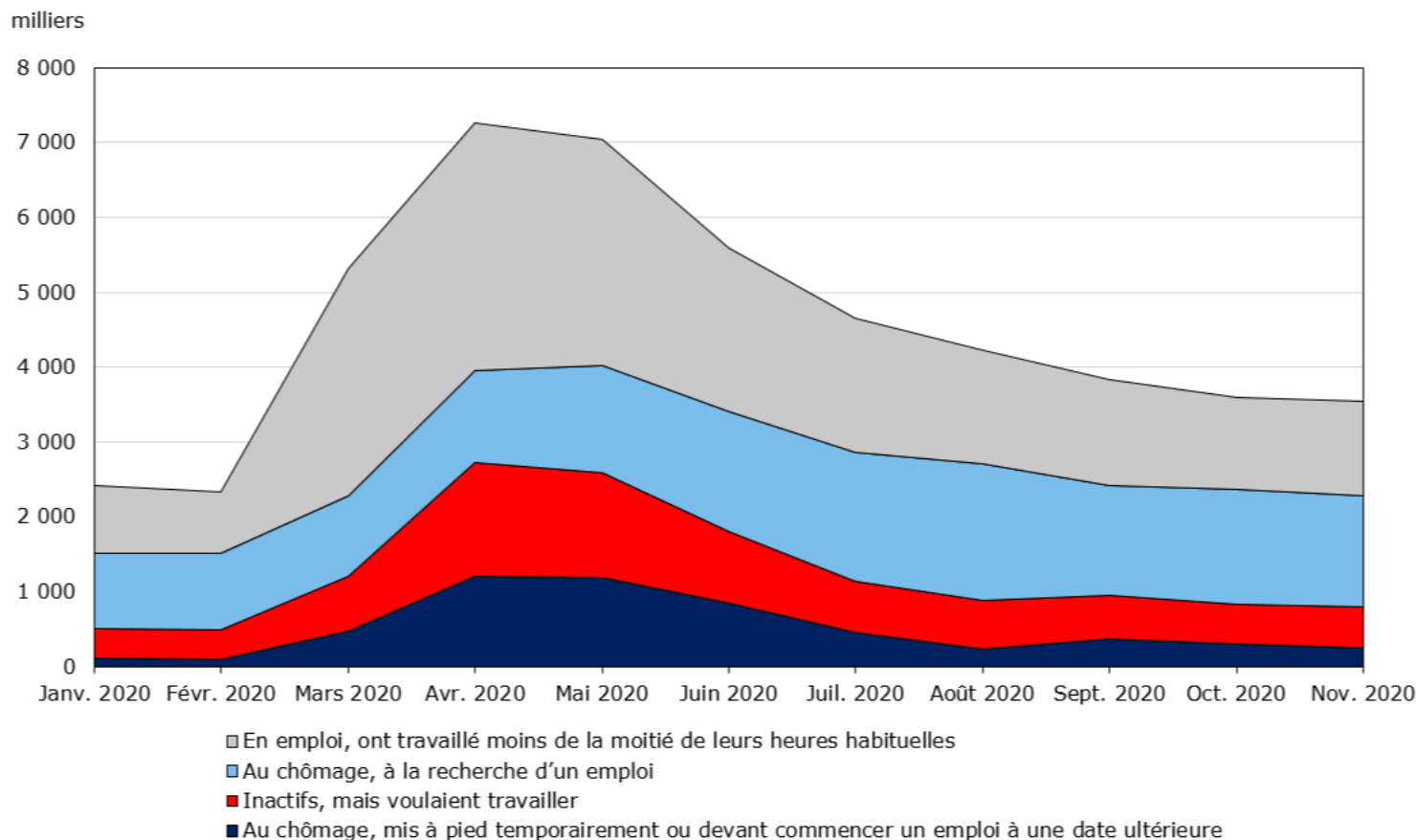
Même si les personnes du principal groupe d'âge actif représentaient la plus grande part (53,9 %) des chômeurs de longue durée en novembre, leur part a reculé de 4,7 points de pourcentage par rapport à 12 mois plus tôt. Les personnes âgées de 55 ans et plus, par ailleurs, ont représenté une plus grande proportion des chômeurs de longue durée par rapport à un an plus tôt — 26,2 %, en hausse de 5,3 points de pourcentage — ce qui laisse entendre que certains travailleurs plus âgés pourraient être confrontés à des obstacles particuliers liés à leur retour à l'emploi. Les jeunes ont représenté le cinquième (20,0 %) des chômeurs de longue durée, en baisse de 0,7 point de pourcentage par rapport à 12 mois plus tôt.

La sous-utilisation de la main-d'œuvre continue de baisser, mais demeure supérieure au niveau observé avant la COVID-19

Depuis mars, le taux de sous-utilisation de la main-d'œuvre — qui reflète la proportion de personnes au sein de la population active potentielle qui sont au chômage, ou qui veulent travailler, mais qui n'ont pas cherché de travail, ou qui sont en emploi, mais qui ont travaillé moins de la moitié de leurs heures habituelles pour des raisons probablement liées à la COVID-19 — a été utilisé comme indicateur global des répercussions de la COVID-19 sur les conditions du marché du travail. Après avoir enregistré une hausse marquée à la suite de l'arrêt initial de l'activité économique lié à la COVID-19 qui l'a fait passer de 11,2 % en février à 36,1 % en avril, le taux de sous-utilisation de la main-d'œuvre a diminué tous les mois depuis mai, et il a enregistré une baisse de 0,3 point de pourcentage en novembre pour s'établir à 16,9 %.

En novembre, les personnes à la recherche d'un emploi ont été à l'origine de 42,0 % de la sous-utilisation de la main-d'œuvre, tandis que les personnes qui voulaient travailler, mais qui n'ont pas cherché d'emploi, et les personnes qui ont été mises à pied temporairement ou qui avaient une entente confirmant le début d'un nouvel emploi dans un avenir rapproché ont représenté 15,4 % et 7,1 % du total, respectivement. La proportion restante de 35,5 % de la sous-utilisation de la main-d'œuvre est attribuable aux personnes en emploi qui ont travaillé moins de la moitié de leurs heures habituelles en novembre.

Infographie 1 – La sous-utilisation de la main-d'œuvre reste élevée puisque plus de Canadiens sont à la recherche d'un emploi ou travaillent des heures réduites



Source(s) : Enquête sur la population active, totalisation personnalisée, données désaisonnalisées.

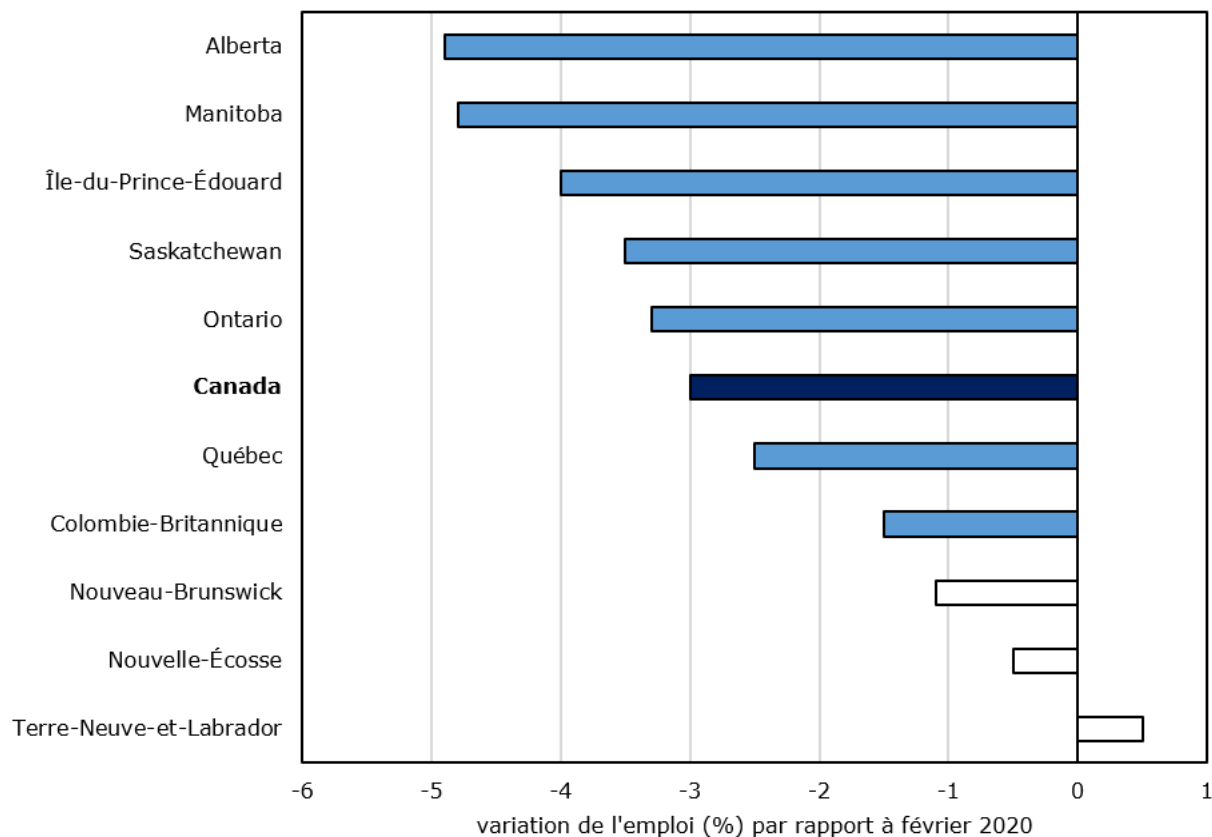
Les conditions du marché du travail varient selon la province

Puisque les secteurs de compétence ont ajusté leurs restrictions en matière de santé publique en réponse à l'augmentation des cas de COVID-19, les conditions du marché du travail ont varié d'une région à l'autre au Canada au cours de la semaine allant du 8 au 14 novembre. L'emploi a augmenté dans six provinces : en Ontario, en Colombie-Britannique et dans les quatre provinces de l'Atlantique. Le Manitoba a enregistré sa première baisse de l'emploi depuis avril, tandis que le nombre de personnes ayant un emploi ou une entreprise est demeuré stable au Québec, en Saskatchewan et en Alberta.

En novembre, les niveaux d'emploi à Terre-Neuve-et-Labrador, en Nouvelle-Écosse et au Nouveau-Brunswick étaient revenus à leurs niveaux observés avant la COVID-19. L'emploi était le plus près des niveaux observés en février en Colombie-Britannique (-1,5 %) en novembre, et le plus éloigné, au Manitoba (-4,8 %) et en Alberta (-4,9 %).

Pour obtenir de plus amples renseignements sur les indicateurs clés du marché du travail à l'échelle des provinces et des secteurs, veuillez consulter le produit «[L'Enquête sur la population active en bref : appli interactive](#)».

Infographie 2 – L'Alberta et le Manitoba enregistrent les niveaux d'emploi les plus éloignés des niveaux observés avant la COVID-19



Note(s) : Les barres blanches représentent les variations qui ne sont pas statistiquement différentes de 0.

Source(s) : Enquête sur la population active, tableau 14-10-0287-01.

La croissance de l'emploi continue de ralentir dans le centre du Canada

Après avoir enregistré une hausse mensuelle moyenne de l'emploi de 3,1 % de juin à septembre, l'Ontario a connu un ralentissement de la croissance en octobre. Ce ralentissement s'est poursuivi en novembre, et l'emploi a augmenté de 37 000 (+0,5 %), principalement dans le travail à temps plein. L'emploi dans la RMR de Toronto a stagné en novembre après avoir progressé pendant cinq mois consécutifs. Le taux de chômage en Ontario a reculé de 0,5 point de pourcentage pour s'établir à 9,1 %.

La hausse de l'emploi la plus marquée a été enregistrée dans la construction, un secteur qui n'a pas été touché par les récentes restrictions, tandis que des baisses ont été observées dans les services d'hébergement et de restauration dans le contexte du resserrement des mesures de santé publique à Toronto et à Peel.

Au Québec, l'emploi a peu varié pour un deuxième mois consécutif. Dans la RMR de Montréal, l'emploi a été stable pour un deuxième mois consécutif après avoir enregistré une hausse mensuelle moyenne de 3,8 % de mai à septembre. Le taux de chômage au Québec a diminué de 0,5 point de pourcentage pour s'établir à 7,2 %, en raison de la baisse du nombre de personnes mises à pied temporairement.

L'emploi a diminué dans les services d'hébergement et de restauration ainsi que dans l'information, la culture et les loisirs, et la baisse a coïncidé avec la mise en place de mesures de santé publique ciblées depuis octobre. L'emploi a progressé dans les services professionnels, scientifiques et techniques.

La croissance de l'emploi se poursuit en Colombie-Britannique

Juste avant le début de la semaine de référence de l'EPA, qui s'est déroulée du 8 au 14 novembre, la région sociosanitaire de Vancouver Coastal et la région sociosanitaire de Fraser ont imposé de nouvelles restrictions relatives aux rassemblements sociaux, aux voyages ainsi qu'aux gymnases et aux installations sportives intérieures, de même que de nouvelles exigences en matière de sécurité au travail liées à la COVID-19.

Malgré ces nouvelles restrictions, l'emploi en Colombie-Britannique a progressé de 24 000 (+1,0 %) en novembre. Cette hausse s'est ajoutée aux augmentations observées au cours des six mois précédents (+335 000). La croissance enregistrée dans l'emploi à temps plein a été contrebalancée en partie par la diminution observée dans l'emploi à temps partiel. Plusieurs secteurs ont enregistré des hausses, y compris les services d'hébergement et de restauration, le transport et l'entreposage, le commerce de gros et de détail, ainsi que la construction. Le taux de chômage a reculé de 0,9 point de pourcentage pour s'établir à 7,1 %.

L'emploi a progressé (+1,2 %) dans la RMR de Vancouver, bien qu'à un rythme plus lent qu'au cours des deux mois précédents.

Un plus grand nombre de personnes sont en emploi dans les provinces de l'Atlantique

Terre-Neuve-et-Labrador, l'Île-du-Prince-Édouard, la Nouvelle-Écosse et le Nouveau-Brunswick ont tous enregistré des hausses de l'emploi en novembre.

La Nouvelle-Écosse a enregistré la plus forte augmentation de l'emploi parmi les provinces de l'Atlantique, en hausse de 10 000 (+2,2 %), poursuivant la tendance à la hausse observée depuis avril. La croissance de novembre est principalement attribuable au travail à temps plein. Le taux de chômage a diminué de 2,3 points de pourcentage pour s'établir à 6,4 %, le taux le plus faible depuis mars 2019 et le plus faible parmi les provinces.

Le Nouveau-Brunswick a connu sa première hausse importante de l'emploi (+4 200; +1,2 %) depuis les augmentations marquées enregistrées en mai et en juin. La hausse de novembre est presque entièrement survenue dans le travail à temps plein et le taux de chômage a reculé de 0,5 point de pourcentage pour s'établir à 9,6 %.

À Terre-Neuve-et-Labrador, l'emploi a augmenté pour un septième mois consécutif, en hausse de 2 300 (+1,0 %) en novembre, et il a récupéré toutes les baisses enregistrées depuis février. Le taux de chômage a peu varié en novembre, s'établissant à 12,2 %. Les secteurs ayant connu des baisses de l'emploi au début de la pandémie, comme les ressources naturelles, la construction et la fabrication, ont enregistré de faibles augmentations au cours des mois suivants, et celles-ci ont contrebalancé les baisses enregistrées en mars et en avril. D'autres secteurs, comme les soins de santé et l'assistance sociale et les administrations publiques ont continué d'enregistrer des hausses de l'emploi au cours des derniers mois, ce qui leur a permis de dépasser leurs niveaux d'emploi de février.

Le nombre de personnes en emploi a aussi augmenté à l'Île-du-Prince-Édouard en novembre (+1 000; +1,3 %), et le taux de chômage s'y est établi à 10,2 %.

Le Manitoba enregistre une baisse de l'emploi

L'emploi au Manitoba a reculé de 18 000 en novembre, et presque toute la baisse a été enregistrée dans le travail à temps partiel. Il s'agit de la première diminution notable observée depuis avril et elle coïncide avec les mesures de santé publique plus sévères qui sont entrées en vigueur au début de novembre pour la région métropolitaine de Winnipeg et au moment de la semaine de référence de l'EPA pour le reste de la province. La plus forte diminution de l'emploi a été observée dans les services d'hébergement et de restauration. Le taux de chômage a peu varié en novembre, s'établissant à 7,4 %, en raison de la baisse du nombre de Manitobains actifs sur le marché du travail.

L'emploi a peu varié en novembre en Saskatchewan et en Alberta. Au moment de la semaine de référence de l'EPA allant du 8 au 14 novembre, les deux provinces avaient largement évité de mettre en place des mesures de santé publique plus sévères. Le taux de chômage en Saskatchewan a augmenté de 0,5 point de pourcentage pour atteindre 6,9 %, en raison du plus grand nombre de personnes à la recherche de travail, tandis que le taux de chômage en Alberta a peu varié et s'est établi à 11,1 %.

La croissance de l'emploi continue de varier d'un secteur à l'autre

Après avoir peu varié en octobre, la croissance de l'emploi a repris dans les secteurs des biens (+44 000; +1,2 %) en novembre, et la majeure partie de la hausse a été enregistrée dans la construction.

Pour la première fois depuis le début de la reprise en mai, l'emploi dans les secteurs des services a connu peu de variation en novembre. L'emploi a reculé dans deux secteurs, l'information, la culture et les loisirs ainsi que les services d'hébergement et de restauration, ceux-ci ayant continué de subir les effets négatifs des mesures de santé publique nouvelles et existantes. Ces baisses ont été contrebalancées par les hausses enregistrées dans les secteurs moins directement touchés par les restrictions en place au moment de la semaine de référence de l'EPA, y compris le commerce de détail, le transport et l'entreposage ainsi que la finance, les assurances, les services immobiliers, et les services de location et de location à bail.

L'emploi recule dans l'information, la culture et les loisirs ainsi que dans les services d'hébergement et de restauration

En novembre, l'emploi dans l'information, la culture et les loisirs a diminué de 26 000 (-3,5 %), ce qui représente la première baisse notable dans ce secteur depuis avril. L'emploi a reculé pour un deuxième mois consécutif au Québec, où les restrictions relatives aux rassemblements publics avaient été resserrées de façon notable au moment de la semaine de référence de l'EPA. À l'échelle nationale, l'emploi dans l'information, la culture et les loisirs était 10,5 % plus faible en novembre qu'il ne l'était en février.

Graphique 4

Les baisses enregistrées dans l'information, la culture et les loisirs ainsi que dans les services d'hébergement et de restauration atténuent la hausse globale de l'emploi

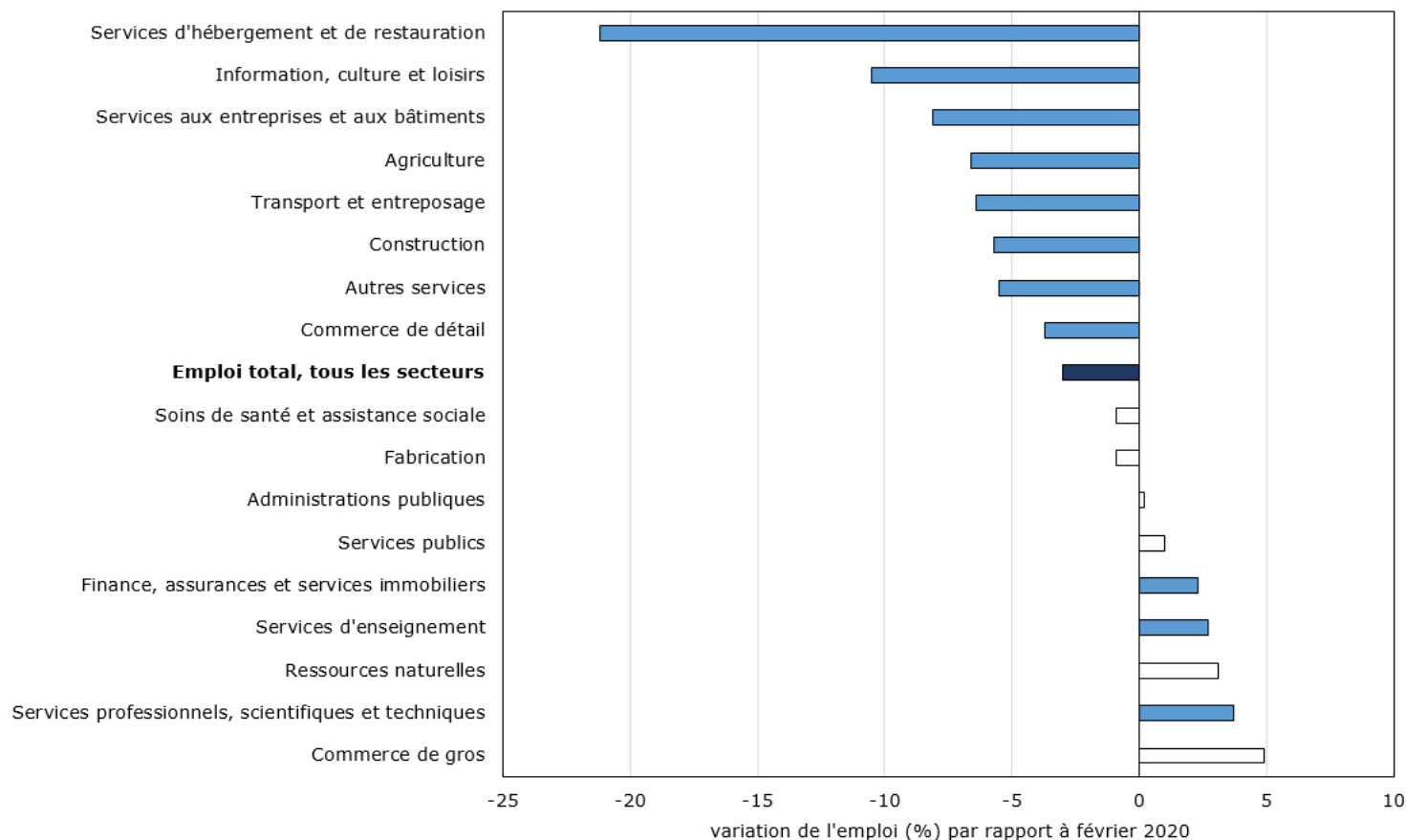
variation de l'emploi (%) par rapport à février 2020



Source(s) : Enquête sur la population active, tableau 14-10-0355-01.

L'emploi dans les services d'hébergement et de restauration a reculé pour un deuxième mois consécutif, en baisse de 24 000 (-2,4 %) en novembre, et la diminution s'est répartie entre l'Ontario, le Manitoba et le Québec. Dans les services d'hébergement et de restauration, près d'un employé sur dix (8,9 %) a travaillé moins de la moitié de ses heures habituelles en novembre — la troisième proportion en importance parmi l'ensemble des secteurs, derrière les services aux entreprises, les services relatifs aux bâtiments et les autres services de soutien (10,3 %) et le transport et l'entreposage (9,2 %) (données non désaisonnalisées).

Infographie 3 – Le secteur des services d'hébergement et de restauration est le plus éloigné d'une reprise de l'emploi



Note(s) : Les barres blanches représentent les variations qui ne sont pas statistiquement différentes de 0.
Source(s) : Enquête sur la population active, tableau 14-10-0355-01.

Face aux mesures de santé publique nouvelles et existantes en vigueur pour contrôler la propagation de la COVID-19, les employeurs des services d'hébergement et de restauration continueront vraisemblablement d'être confrontés à un certain nombre de défis. De la mi-septembre à la fin du mois d'octobre, Statistique Canada a mené l'[Enquête canadienne sur la situation des entreprises](#) pour recueillir des renseignements sur les perspectives d'avenir des entreprises. Près du quart des entreprises des services d'hébergement et de restauration (22,5 %) s'attendaient à une réduction de leur nombre d'employés au cours des trois prochains mois, plus du double de la moyenne enregistrée à l'échelle des entreprises (10,4 %).

Le commerce de détail enregistre une deuxième hausse consécutive de l'emploi

Dans le commerce de détail, l'emploi a progressé pour un deuxième mois consécutif, en hausse de 1,5 % en novembre (+32 000), et la majeure partie de l'augmentation d'un mois à l'autre a été enregistrée en Ontario. Des mesures visant à cesser le magasinage en personne chez les détaillants non essentiels sont entrées en vigueur dans les régions de Toronto et de Peel le 23 novembre, après la semaine de référence de l'EPA, et celles-ci pourraient se refléter dans les résultats de l'EPA de décembre. Les résultats de décembre pourraient également permettre de mieux comprendre les effets des restrictions plus sévères imposées dans d'autres provinces, comme au Manitoba et en Alberta.

À l'échelle nationale, la hausse de l'emploi enregistrée en novembre a porté le commerce de détail à 3,7 % de son niveau d'emploi observé avant la COVID-19.

La croissance de l'emploi reprend dans la construction ainsi que dans le transport et l'entreposage

L'emploi dans la construction a progressé de 26 000 (+1,9 %) en novembre. Il s'agit de la première augmentation depuis juillet et elle est principalement attribuable à la hausse de 5,5 % (+28 000) enregistrée en Ontario. À l'échelle nationale, l'emploi dans la construction s'est situé 5,7 % en deçà de son niveau de février.

Après avoir fait une pause en octobre, la croissance de l'emploi a repris dans le transport et l'entreposage en novembre (+20 000; +2,1 %). La hausse est en grande partie attribuable aux augmentations enregistrées en Ontario et en Colombie-Britannique et a ramené l'emploi dans ce secteur à 6,4 % de son niveau observé avant la COVID-19.

Les niveaux d'emploi dans la finance, les assurances, les services immobiliers, et les services de location et de location à bail sont maintenant supérieurs à ceux observés avant la COVID-19

L'emploi a augmenté pour un troisième mois consécutif dans la finance, les assurances, les services immobiliers, et les services de location et de location à bail, en hausse de 15 000 (+1,2 %). La récente croissance de l'emploi enregistrée dans ce secteur lui a permis de se redresser complètement, celui-ci ayant dépassé de 2,3 % son niveau observé en février.

L'emploi augmente dans les ressources naturelles pour un deuxième mois consécutif

Dans les ressources naturelles, l'emploi a progressé pour un deuxième mois consécutif, en hausse de 3,1 % en novembre (+10 000) pour revenir à son niveau observé avant la COVID-19. La croissance d'un mois à l'autre s'est répartie presque également entre l'Alberta et la Colombie-Britannique. Les données relatives à ce secteur qui seront recueillies au cours des prochains mois pourraient permettre de mieux comprendre les effets qu'aura la décision de l'Alberta de cesser de limiter sa production pétrolière en décembre, étant donné que cela permettra aux producteurs d'utiliser la capacité des oléoducs à leur disposition et d'augmenter l'emploi.

La croissance de l'emploi des femmes du principal groupe d'âge actif stagne

L'emploi total chez les femmes du principal groupe d'âge actif (de 25 à 54 ans) n'a pas connu de variation en novembre après avoir enregistré six mois consécutifs de croissance. Les hausses observées dans le travail à temps plein (+49 000; +1,0 %) ont été contrebalancées par les baisses enregistrées dans le travail à temps partiel (-52 000, -5,0 %). Malgré l'absence de croissance observée au cours du mois, l'emploi s'est situé plus près de son niveau observé en février avant la COVID-19 parmi les femmes du principal groupe d'âge actif (-1,5 %) que parmi tous les autres principaux groupes démographiques.

Les baisses sur 12 mois de l'emploi par secteur, qui tiennent compte des variations saisonnières typiques, ont été les plus prononcées dans les services d'hébergement et de restauration, dans les services aux entreprises, les services relatifs aux bâtiments et les autres services de soutien ainsi que dans les « autres services ». Ces diminutions ont été partiellement contrebalancées par les hausses sur 12 mois enregistrées dans la finance, les assurances, et les services immobiliers et les services de location et de location à bail ainsi que dans les services d'enseignement (données non désaisonnalisées).

Le taux de chômage des femmes du principal groupe d'âge actif a peu varié en novembre, s'établissant à 6,8 %, en hausse de 2,2 points de pourcentage par rapport à février.

Après être revenu à son niveau observé avant la COVID-19 en septembre, le taux d'activité des femmes du principal groupe d'âge actif est demeuré stable en novembre, s'établissant à 83,8 %, ce qui est nettement supérieur au récent creux de 77,8 % enregistré en avril.

Les hommes du principal groupe d'âge actif enregistrent une augmentation de l'emploi à temps partiel

L'emploi chez les hommes du principal groupe d'âge actif (de 25 à 54 ans) a augmenté de 23 000 (+0,4 %) en novembre, entièrement en raison d'une hausse de l'emploi à temps partiel et a ramené l'emploi dans ce groupe démographique à 1,7 % de son niveau observé avant la COVID-19.

Comparativement à un an plus tôt, la majeure partie du recul de l'emploi observé chez les hommes du principal groupe d'âge actif a été enregistrée dans la construction, dans les services d'hébergement et de restauration ainsi que dans le transport et l'entreposage.

Le taux de chômage des hommes du principal groupe d'âge actif s'est établi à 7,3 % en novembre, ce qui représente une baisse de 0,3 point de pourcentage par rapport à octobre, mais tout de même une hausse par rapport au taux de 4,8 % enregistré en février avant la pandémie. Après être revenu à son taux observé avant la COVID-19 en septembre, le taux d'activité des hommes du principal groupe d'âge actif n'a pas connu de variation par rapport à octobre et s'est établi à 91,6 %.

Les mères continuent d'enregistrer des baisses du nombre d'heures travaillées, même si leur emploi est revenu aux niveaux observés avant la crise économique

Au moment où les enfants sont retournés à l'école en août et en septembre, l'attention s'est tournée sur la façon dont les parents s'adaptaient pour concilier les responsabilités liées au travail et aux soins des enfants avec les nouvelles routines de la rentrée scolaire, que ce soit l'apprentissage en ligne à la maison ou le retour en salle de classe. Pour bien comprendre ces répercussions, il faut utiliser un éventail d'indicateurs du travail de l'Enquête sur la population active — particulièrement l'emploi et les absences du travail — ainsi que des indicateurs non liés au travail obtenus d'autres sources.

En septembre, l'emploi est revenu aux niveaux observés avant la pandémie tant chez les mères que chez les pères du principal groupe d'âge actif ayant des enfants de moins de 18 ans. Cette situation est demeurée la même en novembre, chacun des groupes ayant connu peu de variation de l'emploi par rapport à un an plus tôt.

Les tendances relatives aux absences du travail, toutefois, indiquent que les mères peuvent être confrontées à des difficultés différentes de celles éprouvées par les pères, particulièrement chez les parents dont le plus jeune enfant est âgé de moins de 13 ans. Par rapport à un an plus tôt, ce groupe comportait 54,9 % plus de mères qui travaillaient moins de la moitié de leurs heures habituelles en novembre, comparativement à 41,3 % plus de pères (données non désaisonnalisées). Ces absences comprennent celles liées à des circonstances personnelles, comme les soins aux enfants, et celles liées à la situation au travail, comme une réduction des quarts de travail.

Dans le cadre de l'EPA de novembre, on a demandé aux répondants s'ils avaient des préoccupations concernant les soins des enfants ou d'autres membres de la famille dans le contexte de la pandémie actuelle. La nature et les effets particuliers de ces préoccupations pourraient varier en fonction de la réalité particulière de chaque famille pour ce qui est des soins des enfants, de la scolarité et de la situation d'emploi. Chez les parents du principal groupe d'âge actif dont le plus jeune enfant était âgé de moins de 13 ans, la proportion qui a mentionné des préoccupations liées aux soins des enfants était plus élevée parmi les personnes à la recherche d'un emploi (41,7 %) que parmi les personnes occupées (32,9 %). Les mères (35,3 %) étaient un peu plus susceptibles que les pères (30,0 %) de mentionner des inquiétudes liées aux soins des enfants ou de personnes à charge.

L'emploi est plus éloigné des niveaux observés avant la COVID-19 chez les jeunes femmes que chez les jeunes hommes

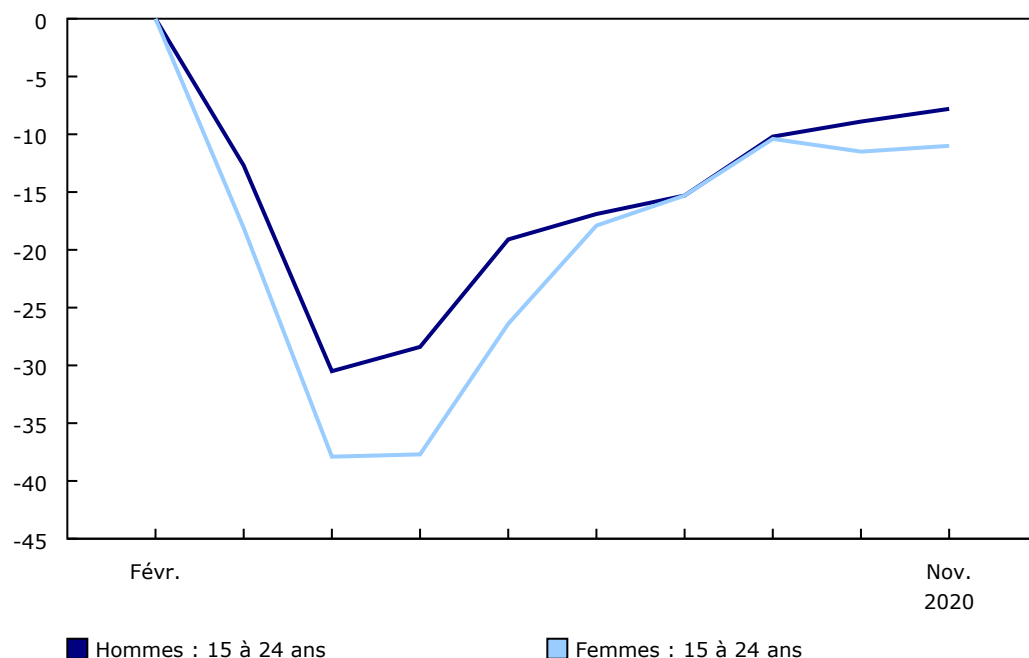
Chez les jeunes âgés de 15 à 24 ans, l'emploi a augmenté de 0,9 % (+20 000) en novembre, tandis que leur taux de chômage a diminué de 1,4 point de pourcentage pour s'établir à 17,4 %. Un moins grand nombre de jeunes âgés de 15 à 24 ans faisaient partie de la population active en novembre, puisque leur taux d'activité a reculé de 0,6 point de pourcentage pour s'établir à 63,6 %, et la baisse a été entièrement enregistrée chez les jeunes femmes (-1,2 point de pourcentage). La proportion de jeunes fréquentant l'école a augmenté de 1,8 point de pourcentage (de 62,1 % à 63,9 %) par rapport à 12 mois plus tôt (données non désaisonnalisées).

L'emploi a augmenté chez les jeunes hommes (+14 000; +1,2 %) en novembre; les hausses enregistrées dans l'emploi à temps plein (+34 000; +5,1 %) n'ont été que partiellement contrebalancées par les pertes observées dans l'emploi à temps partiel (-19 000; -3,8 %). Chez les jeunes femmes, en revanche, l'emploi a peu varié au cours du mois.

Les répercussions de la COVID-19 sur le marché du travail ont été particulièrement difficiles pour les jeunes femmes, qui ont enregistré de plus fortes baisses initiales de l'emploi liées à la COVID-19 en mars et en avril. En novembre, l'emploi dans ce groupe est demeuré le plus éloigné (-11,0 %) des niveaux observés en février avant la pandémie que tous les autres principaux groupes démographiques. De même, bien que le taux de chômage des jeunes hommes (18,2 %) soit demeuré plus élevé que celui enregistré parmi tous les principaux groupes démographiques en novembre, la hausse sur 12 mois du taux de chômage a été plus élevée pour les jeunes femmes (+6,6 points de pourcentage) que pour les jeunes hommes (+5,1 points de pourcentage).

Graphique 5 L'emploi est plus éloigné des niveaux observés avant la COVID-19 chez les jeunes femmes que chez les jeunes hommes

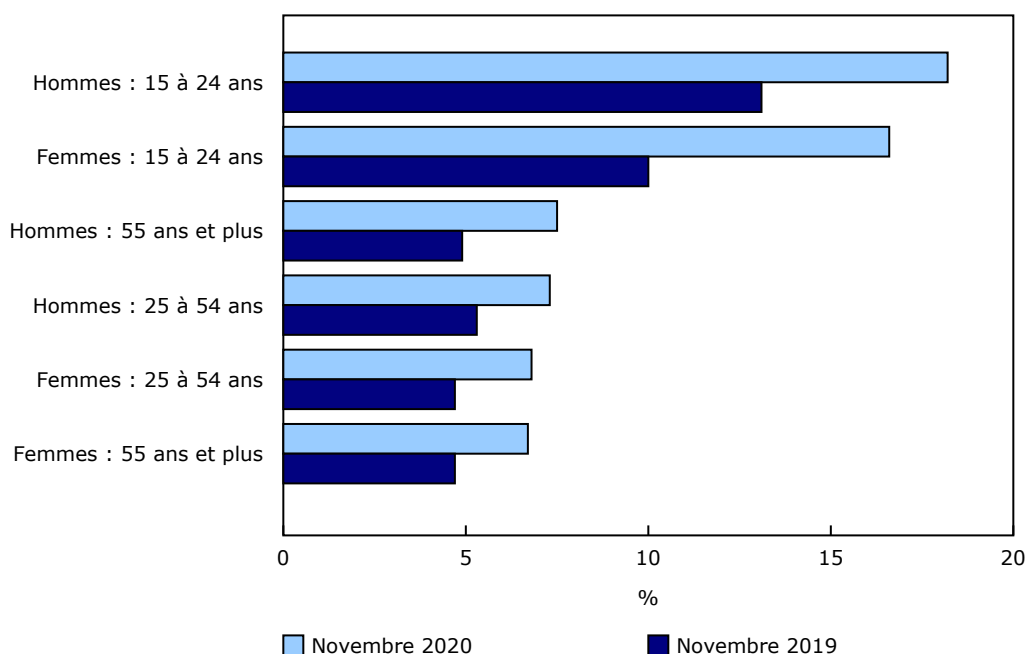
indice de l'emploi (février 2020 = 0)



Source(s) : Enquête sur la population active, tableau [14-10-0287-01](#).

Comparativement à un an plus tôt, l'emploi chez les jeunes a reculé du tiers (-33,0 %) dans l'information, la culture et les loisirs et du quart (-25,8 %) dans les services d'hébergement et de restauration en novembre (données non désaisonnalisées). Les baisses de l'emploi sur 12 mois observées dans ces deux secteurs, qui représentent habituellement environ le quart de l'emploi chez les jeunes (25,4 % en 2019), ont été contrebalancées en partie par les hausses enregistrées dans le secteur de la construction, où l'emploi a augmenté par rapport à un an plus tôt.

Graphique 6 Le taux de chômage chez les jeunes demeure élevé en novembre



Source(s) : Enquête sur la population active, tableau 14-10-0287-01.

L'emploi augmente chez les Canadiens âgés de 55 ans et plus

L'emploi chez les travailleurs âgés de 55 ans et plus a augmenté de 23 000 (+0,6 %) en novembre après être resté stable en octobre. Les hausses sont survenues surtout chez les femmes plus âgées, et l'emploi a peu varié chez les hommes de ce groupe d'âge. Néanmoins, l'emploi chez les travailleurs plus âgés est demeuré 3,2 % en deçà des niveaux observés en février, et l'emploi chez les hommes plus âgés (-2,5 %) s'est situé plus près des niveaux enregistrés avant la pandémie que l'emploi chez les femmes plus âgées (-4,1 %).

Selon le secteur, les baisses de l'emploi les plus prononcées sur 12 mois chez les hommes plus âgés ont été enregistrées chez ceux qui ont travaillé dans le commerce de détail ainsi que dans la construction. Chez les femmes, les baisses ont été les plus marquées dans les secteurs des soins de santé et de l'assistance sociale et des « autres services » (données non désaisonnalisées).

Le taux de chômage des travailleurs âgés de 55 ans et plus a reculé de 0,8 point de pourcentage pour s'établir à 7,1 % en novembre.

Le taux d'emploi des immigrants très récents reste le plus près du niveau observé en février

En novembre, le taux d'emploi des immigrants reçus au Canada il y a plus de cinq ans (58,1 %) était 1,2 point de pourcentage en deçà de son niveau observé en février avant la COVID-19, ce qui est plus près que le taux enregistré pour les personnes nées au Canada (59,7 %), qui a diminué de 1,7 points de pourcentage (données non désaisonnalisées). Pour obtenir plus de renseignements sur les répercussions de la pandémie sur l'emploi des immigrants, veuillez consulter [Transitions entre périodes d'emploi et de chômage vécues par les immigrants pendant la période de confinement obligatoire en raison de la COVID-19 et la période de reprise des activités](#).

Le taux d'emploi des immigrants très récents — ceux qui ont été reçus au Canada il y a cinq ans ou moins — s'est établi à 65,6 % en novembre, un taux presque inchangé par rapport à son niveau observé en février avant la COVID-19 (données non désaisonnalisées). Les restrictions relatives aux voyages internationaux imposées en raison de la COVID-19, qui ont entraîné une baisse soudaine du nombre de nouveaux immigrants s'établissant au Canada, ont une incidence sur la situation de ce groupe sur le marché du travail. Pour obtenir plus de renseignements sur les récents changements au chapitre de la migration internationale qui ont été provoqués par les mesures de santé publique liées à la COVID-19, veuillez consulter l'article [Estimations de la population du Canada : âge et sexe, 1^{er} juillet 2020](#).

La reprise de l'emploi stagne chez les Autochtones

L'emploi chez les Autochtones vivant hors réserve a peu varié par rapport à octobre. L'emploi est demeuré plus éloigné des niveaux observés en février chez les Autochtones (-5,5 %) que chez les Canadiens non autochtones (-1,6 %). Pour obtenir de plus amples renseignements, consultez [Les répercussions de la COVID-19 sur le marché du travail des Autochtones : mars à août 2020](#).

Regard vers l'avenir

Au moment où la réponse mondiale à la pandémie de COVID-19 franchit une nouvelle étape en raison de l'augmentation du nombre de cas de COVID-19 et de la saison des Fêtes qui approche, Statistique Canada demeure déterminé à informer les Canadiens du large éventail de défis liés au marché du travail auxquels sont confrontés les employeurs, les travailleurs et les familles.

Objectifs liés au développement durable

Le 1^{er} janvier 2016, des pays du monde entier ont officiellement commencé à mettre en œuvre le [Programme de développement durable à l'horizon 2030](#), le plan d'action des Nations Unies axé sur la transformation qui vise à relever des défis mondiaux urgents au cours des 15 prochaines années. Ce plan repose sur 17 objectifs précis liés au développement durable.

L'Enquête sur la population active est un exemple de la manière dont Statistique Canada appuie le suivi des progrès relatifs aux objectifs mondiaux liés au développement durable. Le présent communiqué contribuera à mesurer les objectifs suivants :



Note aux lecteurs

Les estimations de l'Enquête sur la population active (EPA) du mois de novembre sont établies à partir des données recueillies durant la semaine allant du 8 au 14 novembre.

Les estimations de l'EPA sont fondées sur un échantillon et sont donc sujettes à la variabilité d'échantillonnage. Par conséquent, les estimations mensuelles se caractériseront par une plus grande variabilité que les tendances observées sur de plus longues périodes. Pour obtenir de plus amples renseignements à ce sujet, veuillez consulter l'article [« Interprétation des variations mensuelles de l'emploi provenant de l'Enquête sur la population active »](#).

La présente analyse porte sur les différences entre les estimations qui sont statistiquement significatives à un niveau de confiance de 68 %.

Les estimations de l'EPA sont les premières d'une série d'indicateurs du marché du travail publiés par Statistique Canada, qui comprennent les indicateurs provenant de programmes tels que l'Enquête sur l'emploi, la rémunération et les heures de travail (EERH), les Statistiques de l'assurance-emploi ainsi que l'Enquête sur les postes vacants et les salaires. Pour en savoir davantage sur les différences conceptuelles entre les estimations de l'emploi provenant de l'EPA et celles provenant de l'EERH, veuillez consulter la section 8 du Guide de l'Enquête sur la population active (71-543-G).

Les territoires ne sont pas inclus dans les estimations de l'EPA à l'échelle du Canada.

Depuis mars 2020, toutes les interviews sur place ont été remplacées par des interviews téléphoniques pour protéger la santé des intervieweurs et des répondants. De plus, toutes les interviews téléphoniques ont été réalisées par des intervieweurs qui travaillaient à partir de leur domicile et aucune interview téléphonique n'a été menée à partir d'un centre d'appels de Statistique Canada. Comme pour tous les mois depuis juin, environ 40 000 interviews ont été réalisées en novembre.

La répartition des interviews de l'EPA de novembre 2020 comparativement à octobre 2020 se présente comme suit :

Interviews téléphoniques menées à partir du domicile des intervieweurs

- Octobre 2020 : 67,8 %
- Novembre 2020 : 67,5 %

Interviews en ligne

- Octobre 2020 : 32,2 %
- Novembre 2020 : 32,5 %

Le **taux d'emploi** représente le nombre de personnes occupées exprimé en pourcentage de la population de 15 ans et plus. Le taux d'emploi d'un groupe particulier (par exemple les jeunes âgés de 15 à 24 ans) correspond au nombre de personnes occupées dans ce groupe exprimé en pourcentage de la population dans ce même groupe.

Le **taux de chômage** représente le nombre de chômeurs exprimé en pourcentage de la population active (personnes occupées et chômeurs).

Le **taux d'activité** est le nombre de personnes occupées et de chômeurs exprimé en pourcentage de la population de 15 ans et plus.

L'**emploi à temps plein** comprend les personnes qui travaillent habituellement 30 heures ou plus par semaine à leur emploi principal ou à leur emploi unique.

L'**emploi à temps partiel** comprend les personnes qui travaillent habituellement moins de 30 heures par semaine à leur emploi principal ou à leur emploi unique.

Le **total des heures travaillées** désigne le nombre d'heures effectivement travaillées par le répondant à son emploi principal au cours de la semaine de référence, y compris les heures rémunérées et non rémunérées. Ces heures rendent compte des diminutions ou des augmentations temporaires des heures de travail (par exemple les heures perdues pour cause de maladie, de vacances, de jours fériés ou de conditions météorologiques, ou encore le plus grand nombre d'heures travaillées en raison des heures supplémentaires).

En général, la variation d'un mois à l'autre ou d'une année à l'autre du nombre de personnes en emploi au sein d'un groupe d'âge est le résultat net de deux facteurs : (1) le nombre de personnes ayant changé de situation d'emploi entre les périodes de référence, et (2) le nombre de personnes en emploi ayant joint ou quitté le groupe d'âge (y compris par vieillissement, par décès ou par migration) entre les périodes de référence.

Indicateurs supplémentaires utilisés dans l'analyse de novembre 2020

Pour continuer à rendre compte des effets de la COVID-19 sur le marché du travail, les indicateurs supplémentaires utilisés en mars et en avril ont été légèrement adaptés. Par conséquent, les indicateurs supplémentaires utilisés de mai à novembre ne sont pas directement comparables aux indicateurs supplémentaires publiés en avril et en mars 2020.

En emploi, n'a travaillé aucune heure — inclut les employés et les travailleurs autonomes qui ont été absents pendant toute la semaine; exclut les absences en raison de vacances, d'un congé de maternité, des activités saisonnières de l'entreprise ou d'un conflit de travail.

En emploi, a travaillé moins de la moitié de ses heures habituelles — inclut les employés et les travailleurs autonomes, mais la raison des absences est demandée uniquement aux employés; exclut les absences en raison de vacances, d'un conflit de travail, d'un congé de maternité, d'un jour férié ou de mauvais temps; exclut également les personnes qui étaient absentes toute la semaine.

Inactif, mais voulait travailler — inclut les personnes qui n'étaient ni occupées, ni au chômage durant la période de référence et qui voulaient travailler, mais qui n'ont pas cherché d'emploi, car elles attendaient d'être rappelées à leur ancien emploi, attendaient que des employeurs leur répondent, croyaient qu'il n'y avait pas de travail (dans la région ou correspondant à leurs compétences), avaient un emploi à long terme qui devait commencer à une date ultérieure, ou autre.

Au chômage, à la recherche d'un emploi — inclut les personnes qui n'avaient pas d'emploi, mais avaient cherché un emploi au cours des quatre dernières semaines se terminant avec la période de référence et étaient disponibles pour travailler.

Au chômage, mis à pied temporairement ou emploi devant commencer à une date ultérieure — inclut les personnes qui ont été mises à pied temporairement à cause de la conjoncture économique, mais qui s'attendaient à être rappelées au travail et étaient disponibles pour travailler; inclut également les personnes qui étaient sans emploi, mais qui avaient un emploi devant commencer dans les quatre semaines à compter de la période de référence et étaient disponibles pour travailler (ces personnes n'ont pas à avoir cherché un emploi au cours des quatre semaines se terminant par la semaine de référence).

Le taux de sous-utilisation de la main-d'œuvre (définition spéciale pour mesurer les répercussions de la COVID-19) combine les chômeurs avec les personnes inactives qui voulaient travailler, mais qui n'ont pas cherché d'emploi, et les personnes qui sont demeurées en emploi, mais qui ont perdu l'ensemble ou la majorité de leurs heures de travail habituelles pour des raisons probablement liées à la COVID-19 en proportion de la population active potentielle.

La population active potentielle (définition spéciale pour mesurer les répercussions de la COVID-19) comprend les personnes actives (les personnes en emploi et les chômeurs) et les personnes inactives qui voulaient travailler, mais qui n'ont pas cherché d'emploi, car elles attendaient d'être rappelées à leur ancien emploi, attendaient que des employeurs leur répondent, croyaient qu'il n'y avait pas de travail (dans la région ou correspondant à leurs compétences), avaient un emploi à long terme qui devait commencer à une date ultérieure, ou autre.

Le taux de sous-emploi temporel combine les personnes qui sont demeurées en emploi, mais qui ont perdu l'ensemble ou la majorité de leurs heures habituelles de travail en proportion de la population en emploi.

Renseignements sur les groupes de population

Depuis juillet, l'EPA comprend une question qui demande aux répondants d'indiquer le groupe de population auquel ils appartiennent. Les réponses possibles, qui sont les mêmes que celles du Recensement de 2016, comprennent :

- Blanc
- Sud-Asiatique (p. ex. Indien de l'Inde, Pakistanais, Sri-Lankais)
- Chinois
- Noir
- Philippin
- Arabe
- Latino-Américain
- Asiatique du Sud-Est (p. ex. Vietnamien, Cambodgien, Laotien, Thaïlandais)
- Asiatique occidental (p. ex. Iranien, Afghan)
- Coréen
- Japonais
- Autre

Pour les enregistrements d'interviews de l'EPA d'avant juillet, les caractéristiques des groupes de population ont été attribuées au moyen d'une méthode expérimentale d'intégration des données basée sur l'appariement d'échantillons, qui comporte l'EPA et le Recensement de la population. Ces données historiques complètent les données sur les groupes de population recueillies directement dans le cadre de l'EPA en comparant les variations du taux de chômage d'une année à l'autre.

Selon la Loi sur l'équité en matière d'emploi, on entend par minorités visibles « les personnes, autres que les Autochtones, qui ne sont pas de race blanche ou qui n'ont pas la peau blanche ». Dans le texte, les données des personnes qui s'identifient comme Autochtones sont analysées séparément. La catégorie restante est décrite comme les « personnes qui ne sont pas désignées comme des minorités visibles » ou les « personnes n'appartenant pas à une minorité visible ».

Désaisonnalisation

À moins d'indication contraire, les estimations du présent communiqué sont désaisonnalisées, ce qui facilite la comparaison, car les effets des variations saisonnières sont supprimés. Pour obtenir plus de renseignements sur la désaisonnalisation, veuillez consulter le document [Données désaisonnalisées – Foire aux questions](#).

Les données désaisonnalisées pour les secteurs du commerce de détail et du commerce de gros présentées ici ne sont pas publiées dans les autres tableaux publics de l'EPA. Une série désaisonnalisée est publiée pour la classification combinée des secteurs (commerce de gros et commerce de détail).

Pour faire en sorte que l'Enquête sur la population active rende compte le plus exactement possible des conditions actuelles du marché du travail, les données sont révisées après chaque recensement pour refléter les estimations de population les plus récentes et pour correspondre aux limites actuelles de la Classification géographique type. Ce processus de révision standard donne lieu à des changements mineurs dans les données récentes et historiques de l'EPA et a peu d'incidence sur les indicateurs clés du marché du travail, comme les taux d'emploi, de chômage et d'activité.

Les modifications apportées aux produits d'information et aux tableaux de l'Entrepôt commun de données de sortie de l'EPA à la suite de cette révision historique seront annoncées dans Le Quotidien le 25 janvier 2021.

Prochaine diffusion

Le prochain communiqué de l'EPA paraîtra le 8 janvier 2021.

Tableau 1
Caractéristiques de la population active selon le groupe d'âge et le sexe, données désaisonnalisées

	Octobre 2020	Novembre 2020	Erreur-type ¹	Octobre à novembre 2020	Novembre 2019 à novembre 2020	Octobre à novembre 2020	Novembre 2019 à novembre 2020
	milliers (sauf les taux)			variation en milliers (sauf les taux)		variation en %	
Les deux sexes, 15 ans et plus							
Population	31 250,1	31 275,6	...	25,5	342,8	0,1	1,1
Population active	20 370,3	20 350,8	36,4	-19,5	61,5	-0,1	0,3
Emploi	18 553,5	18 615,6	37,0	62,1	-481,7	0,3	-2,5
Emploi à temps plein	15 052,4	15 151,8	45,9	99,4	-349,8	0,7	-2,3
Emploi à temps partiel	3 501,1	3 463,7	41,4	-37,4	-131,9	-1,1	-3,7
Chômage	1 816,8	1 735,2	32,6	-81,6	543,1	-4,5	45,6
Taux d'activité	65,2	65,1	0,1	-0,1	-0,5
Taux de chômage	8,9	8,5	0,2	-0,4	2,6
Taux d'emploi	59,4	59,5	0,1	0,1	-2,2
Les deux sexes, 15 à 24 ans							
Population	4 400,4	4 400,9	...	0,5	4,4	0,0	0,1
Population active	2 823,4	2 800,8	20,5	-22,6	-50,6	-0,8	-1,8
Emploi	2 292,5	2 312,5	19,6	20,0	-209,5	0,9	-8,3
Emploi à temps plein	1 131,0	1 169,7	22,2	38,7	-103,7	3,4	-8,1
Emploi à temps partiel	1 161,4	1 142,8	22,9	-18,6	-105,8	-1,6	-8,5
Chômage	530,9	488,3	18,2	-42,6	158,9	-8,0	48,2
Taux d'activité	64,2	63,6	0,5	-0,6	-1,3
Taux de chômage	18,8	17,4	0,6	-1,4	5,8
Taux d'emploi	52,1	52,5	0,4	0,4	-4,9
Les deux sexes, 25 ans et plus							
Population	26 849,6	26 874,7	...	25,1	338,3	0,1	1,3
Population active	17 546,9	17 549,9	29,7	3,0	111,9	0,0	0,6
Emploi	16 261,0	16 303,1	30,9	42,1	-272,1	0,3	-1,6
Emploi à temps plein	13 921,4	13 982,1	40,3	60,7	-246,1	0,4	-1,7
Emploi à temps partiel	2 339,7	2 321,0	34,6	-18,7	-26,1	-0,8	-1,1
Chômage	1 285,9	1 246,9	26,0	-39,0	384,2	-3,0	44,5
Taux d'activité	65,4	65,3	0,1	-0,1	-0,4
Taux de chômage	7,3	7,1	0,1	-0,2	2,2
Taux d'emploi	60,6	60,7	0,1	0,1	-1,8
Hommes, 25 ans et plus							
Population	13 158,5	13 171,3	...	12,8	174,3	0,1	1,3
Population active	9 327,1	9 314,8	19,4	-12,3	92,9	-0,1	1,0
Emploi	8 601,1	8 627,3	20,8	26,2	-117,3	0,3	-1,3
Emploi à temps plein	7 831,7	7 842,1	25,8	10,4	-137,7	0,1	-1,7
Emploi à temps partiel	769,4	785,2	20,1	15,8	20,5	2,1	2,7
Chômage	726,0	687,5	18,6	-38,5	210,1	-5,3	44,0
Taux d'activité	70,9	70,7	0,1	-0,2	-0,3
Taux de chômage	7,8	7,4	0,2	-0,4	2,2
Taux d'emploi	65,4	65,5	0,2	0,1	-1,8
Femmes, 25 ans et plus							
Population	13 691,2	13 703,4	...	12,2	164,1	0,1	1,2
Population active	8 219,8	8 235,1	21,0	15,3	19,0	0,2	0,2
Emploi	7 660,0	7 675,7	21,4	15,7	-155,0	0,2	-2,0
Emploi à temps plein	6 089,7	6 139,9	29,7	50,2	-108,5	0,8	-1,7
Emploi à temps partiel	1 570,3	1 535,8	27,3	-34,5	-46,5	-2,2	-2,9
Chômage	559,9	559,4	17,7	-0,5	174,0	-0,1	45,1
Taux d'activité	60,0	60,1	0,2	0,1	-0,6
Taux de chômage	6,8	6,8	0,2	0,0	2,1
Taux d'emploi	55,9	56,0	0,2	0,1	-1,8
Les deux sexes, 25 à 54 ans							
Population	14 997,8	15 003,8	...	6,0	81,0	0,0	0,5
Population active	13 146,5	13 161,2	27,8	14,7	121,3	0,1	0,9
Emploi	12 208,3	12 227,4	29,8	19,1	-160,5	0,2	-1,3
Chômage	938,1	933,9	23,2	-4,2	281,9	-0,4	43,2
Taux d'activité	87,7	87,7	0,2	0,0	0,3
Taux de chômage	7,1	7,1	0,2	0,0	2,1
Taux d'emploi	81,4	81,5	0,2	0,1	-1,5
Hommes, 25 à 54 ans							
Population	7 480,5	7 483,9	...	3,4	46,7	0,0	0,6
Population active	6 850,9	6 857,1	17,5	6,2	68,7	0,1	1,0
Emploi	6 331,2	6 354,0	19,7	22,8	-76,4	0,4	-1,2
Chômage	519,8	503,1	16,7	-16,7	145,1	-3,2	40,5
Taux d'activité	91,6	91,6	0,2	0,0	0,3
Taux de chômage	7,6	7,3	0,2	-0,3	2,0
Taux d'emploi	84,6	84,9	0,3	0,3	-1,6

Tableau 1 - suite
Caractéristiques de la population active selon le groupe d'âge et le sexe, données désaisonnalisées

	Octobre 2020	Novembre 2020	Erreur-type ¹	Octobre à novembre 2020	Novembre 2019 à novembre 2020	Octobre à novembre 2020	Novembre 2019 à novembre 2020
Femmes, 25 à 54 ans							
Population	7 517,3	7 520,0	...	2,7	34,4	0,0	0,5
Population active	6 295,5	6 304,2	20,2	8,7	52,8	0,1	0,8
Emploi	5 877,2	5 873,4	21,1	-3,8	-84,1	-0,1	-1,4
Chômage	418,3	430,8	15,8	12,5	136,8	3,0	46,5
Taux d'activité	83,7	83,8	0,3	0,1	0,3
Taux de chômage	6,6	6,8	0,3	0,2	2,1
Taux d'emploi	78,2	78,1	0,3	-0,1	-1,5
Les deux sexes, 55 ans et plus							
Population	11 851,8	11 870,9	...	19,1	257,3	0,2	2,2
Population active	4 400,5	4 388,7	22,0	-11,8	-9,4	-0,3	-0,2
Emploi	4 052,7	4 075,7	22,6	23,0	-111,6	0,6	-2,7
Chômage	347,8	313,0	12,6	-34,8	102,2	-10,0	48,5
Taux d'activité	37,1	37,0	0,2	-0,1	-0,9
Taux de chômage	7,9	7,1	0,3	-0,8	2,3
Taux d'emploi	34,2	34,3	0,2	0,1	-1,8
Hommes, 55 ans et plus							
Population	5 678,0	5 687,4	...	9,4	127,6	0,2	2,3
Population active	2 476,1	2 457,7	14,6	-18,4	24,2	-0,7	1,0
Emploi	2 269,9	2 273,4	15,0	3,5	-40,7	0,2	-1,8
Chômage	206,2	184,3	9,0	-21,9	65,0	-10,6	54,5
Taux d'activité	43,6	43,2	0,3	-0,4	-0,6
Taux de chômage	8,3	7,5	0,4	-0,8	2,6
Taux d'emploi	40,0	40,0	0,3	0,0	-1,6
Femmes, 55 ans et plus							
Population	6 173,9	6 183,4	...	9,5	129,6	0,2	2,1
Population active	1 924,3	1 931,0	15,0	6,7	-33,7	0,3	-1,7
Emploi	1 782,8	1 802,3	15,3	19,5	-70,9	1,1	-3,8
Chômage	141,5	128,6	8,4	-12,9	37,2	-9,1	40,7
Taux d'activité	31,2	31,2	0,2	0,0	-1,3
Taux de chômage	7,4	6,7	0,4	-0,7	2,0
Taux d'emploi	28,9	29,1	0,3	0,2	-1,8

... n'ayant pas lieu de figurer

1. Erreur-type moyenne du changement entre deux mois consécutifs. Voir la section « Qualité des données » du *Guide de l'Enquête sur la population active (71-543-G)* pour plus d'information.

Note(s) : La somme des catégories pourrait parfois ne pas correspondre au total en raison de l'arrondissement.

Source(s) : Tableau [14-10-0287-02](#) (anciennement tableau CANSIM 282-0087).

Tableau 2
Emploi selon la catégorie de travailleur et l'industrie, données désaisonnalisées

	Octobre 2020	Novembre 2020	Erreur-type ¹	Octobre à novembre 2020	Novembre 2019 à novembre 2020	Octobre à novembre 2020	Novembre 2019 à novembre 2020
	milliers			variation en milliers		variation en %	
Catégorie de travailleur							
Employés	15 786,2	15 840,8	43,5	54,6	-351,0	0,3	-2,2
Employés du secteur public	3 928,4	3 960,0	24,1	31,6	60,5	0,8	1,6
Employés du secteur privé	11 857,8	11 880,9	43,3	23,1	-411,4	0,2	-3,3
Travailleurs autonomes	2 767,3	2 774,7	28,9	7,4	-130,7	0,3	-4,5
Emploi total, toutes les industries	18 553,5	18 615,6	37,0	62,1	-481,6	0,3	-2,5
Secteur de la production de biens	3 826,3	3 870,5	19,7	44,2	-43,2	1,2	-1,1
Agriculture	273,2	281,7	5,4	8,5	-12,0	3,1	-4,1
Ressources naturelles ²	310,6	320,3	5,5	9,7	3,9	3,1	1,2
Services publics	144,3	140,2	2,9	-4,1	5,5	-2,8	4,1
Construction	1 377,8	1 404,1	13,8	26,3	-64,2	1,9	-4,4
Fabrication	1 720,4	1 724,2	13,0	3,8	23,6	0,2	1,4
Secteur des services	14 727,2	14 745,1	35,0	17,9	-438,5	0,1	-2,9
Commerce de gros et de détail	2 800,8	2 827,9	18,5	27,1	-16,9	1,0	-0,6
Transport et entreposage	946,7	967,0	10,4	20,3	-64,0	2,1	-6,2
Finance, assurances, services immobiliers et de location	1 255,8	1 271,0	10,1	15,2	31,9	1,2	2,6
Services professionnels, scientifiques et techniques	1 614,1	1 620,6	13,2	6,5	43,7	0,4	2,8
Services aux entreprises, services relatifs aux bâtiments et autres services de soutien	702,3	700,4	11,2	-1,9	-63,5	-0,3	-8,3
Services d'enseignement	1 424,7	1 422,6	12,9	-2,1	28,5	-0,1	2,0
Soins de santé et assistance sociale	2 497,0	2 494,7	13,9	-2,3	-31,5	-0,1	-1,2
Information, culture et loisirs	722,8	697,2	11,6	-25,6	-62,0	-3,5	-8,2
Services d'hébergement et de restauration	993,1	969,3	14,4	-23,8	-256,0	-2,4	-20,9
Autres services (sauf les administrations publiques)	763,5	761,3	10,0	-2,2	-43,5	-0,3	-5,4
Administrations publiques	1 006,4	1 012,9	8,0	6,5	-5,4	0,6	-0,5

1. Erreur-type moyenne du changement entre deux mois consécutifs. Voir la section « Qualité des données » du *Guide de l'Enquête sur la population active (71-543-G)* pour plus d'information.

2. Également désigné par « foresterie, pêche, mines, exploitation en carrière, et extraction de pétrole et de gaz ».

Note(s) : La somme des catégories pourrait parfois ne pas correspondre au total en raison de l'arrondissement.

Source(s) : Tableaux [14-10-0288-02](#) et [14-10-0355-02](#) (anciennement tableaux CANSIM 282-0089 et 282-0088).

Tableau 3
Caractéristiques de la population active selon la province, données désaisonnalisées

	Octobre 2020	Novembre 2020	Erreur-type ¹	Octobre à novembre 2020	Novembre 2019 à novembre 2020	Octobre à novembre 2020	Novembre 2019 à novembre 2020
	milliers (sauf les taux)			variation en milliers (sauf les taux)		variation en %	
Terre-Neuve-et-Labrador							
Population	439,3	439,4	...	0,1	-0,5	0,0	-0,1
Population active	254,7	255,6	2,2	0,9	0,9	0,4	0,4
Emploi	222,1	224,4	2,2	2,3	-1,4	1,0	-0,6
Emploi à temps plein	185,5	186,5	2,7	1,0	-2,2	0,5	-1,2
Emploi à temps partiel	36,5	37,9	2,1	1,4	0,8	3,8	2,2
Chômage	32,7	31,3	2,0	-1,4	2,5	-4,3	8,7
Taux d'activité	58,0	58,2	0,5	0,2	0,3
Taux de chômage	12,8	12,2	0,8	-0,6	0,9
Taux d'emploi	50,6	51,1	0,5	0,5	-0,2
Île-du-Prince-Édouard							
Population	132,0	132,2	...	0,2	2,3	0,2	1,8
Population active	84,9	86,3	0,7	1,4	0,3	1,6	0,3
Emploi	76,4	77,4	0,7	1,0	-1,7	1,3	-2,1
Emploi à temps plein	64,6	64,7	0,9	0,1	-2,3	0,2	-3,4
Emploi à temps partiel	11,8	12,7	0,7	0,9	0,6	7,6	5,0
Chômage	8,5	8,8	0,7	0,3	1,9	3,5	27,5
Taux d'activité	64,3	65,3	0,5	1,0	-0,9
Taux de chômage	10,0	10,2	0,7	0,2	2,2
Taux d'emploi	57,9	58,5	0,6	0,6	-2,4
Nouvelle-Écosse							
Population	819,4	820,0	...	0,6	8,4	0,1	1,0
Population active	502,4	500,7	3,1	-1,7	-5,9	-0,3	-1,2
Emploi	458,5	468,5	3,2	10,0	1,7	2,2	0,4
Emploi à temps plein	374,4	383,2	3,9	8,8	1,7	2,4	0,4
Emploi à temps partiel	84,1	85,3	3,5	1,2	0,0	1,4	0,0
Chômage	43,8	32,2	2,8	-11,6	-7,6	-26,5	-19,1
Taux d'activité	61,3	61,1	0,4	-0,2	-1,3
Taux de chômage	8,7	6,4	0,6	-2,3	-1,5
Taux d'emploi	56,0	57,1	0,4	1,1	-0,4
Nouveau-Brunswick							
Population	637,9	638,1	...	0,2	4,0	0,0	0,6
Population active	392,3	394,5	2,5	2,2	9,5	0,6	2,5
Emploi	352,7	356,9	2,7	4,2	2,1	1,2	0,6
Emploi à temps plein	300,9	304,3	3,2	3,4	2,3	1,1	0,8
Emploi à temps partiel	51,7	52,6	2,6	0,9	-0,2	1,7	-0,4
Chômage	39,6	37,7	2,4	-1,9	7,4	-4,8	24,4
Taux d'activité	61,5	61,8	0,4	0,3	1,1
Taux de chômage	10,1	9,6	0,6	-0,5	1,7
Taux d'emploi	55,3	55,9	0,4	0,6	-0,1
Québec							
Population	7 137,5	7 142,7	...	5,2	65,7	0,1	0,9
Population active	4 612,2	4 603,4	17,3	-8,8	24,1	-0,2	0,5
Emploi	4 258,0	4 273,7	19,0	15,7	-50,8	0,4	-1,2
Emploi à temps plein	3 498,4	3 513,8	23,4	15,4	-0,4	0,4	-0,0
Emploi à temps partiel	759,5	760,0	20,3	0,5	-50,3	0,1	-6,2
Chômage	354,2	329,7	16,1	-24,5	75,0	-6,9	29,4
Taux d'activité	64,6	64,4	0,2	-0,2	-0,3
Taux de chômage	7,7	7,2	0,3	-0,5	1,6
Taux d'emploi	59,7	59,8	0,3	0,1	-1,3
Ontario							
Population	12 367,2	12 378,9	...	11,7	154,3	0,1	1,3
Population active	8 035,2	8 037,5	25,7	2,3	71,9	0,0	0,9
Emploi	7 267,2	7 303,8	25,0	36,6	-221,5	0,5	-2,9
Emploi à temps plein	5 952,8	6 012,1	31,0	59,3	-116,1	1,0	-1,9
Emploi à temps partiel	1 314,4	1 291,7	27,9	-22,7	-105,4	-1,7	-7,5
Chômage	768,0	733,7	22,1	-34,3	293,4	-4,5	66,6
Taux d'activité	65,0	64,9	0,2	-0,1	-0,3
Taux de chômage	9,6	9,1	0,3	-0,5	3,6
Taux d'emploi	58,8	59,0	0,2	0,2	-2,6
Manitoba							
Population	1 047,9	1 048,2	...	0,3	5,2	0,0	0,5
Population active	700,2	683,4	3,3	-16,8	-7,3	-2,4	-1,1
Emploi	650,5	632,4	3,3	-18,1	-19,9	-2,8	-3,1
Emploi à temps plein	517,0	514,5	4,4	-2,5	-13,3	-0,5	-2,5
Emploi à temps partiel	133,5	118,0	4,1	-15,5	-6,5	-11,6	-5,2
Chômage	49,7	50,9	2,7	1,2	12,5	2,4	32,6
Taux d'activité	66,8	65,2	0,3	-1,6	-1,0
Taux de chômage	7,1	7,4	0,4	0,3	1,8
Taux d'emploi	62,1	60,3	0,3	-1,8	-2,2

Tableau 3 - suite
Caractéristiques de la population active selon la province, données désaisonnalisées

	Octobre 2020	Novembre 2020	Erreur-type ¹	Octobre à novembre 2020	Novembre 2019 à novembre 2020	Octobre à novembre 2020	Novembre 2019 à novembre 2020
Saskatchewan							
Population	893,8	894,0	...	0,2	1,2	0,0	0,1
Population active	601,2	601,8	2,9	0,6	-15,0	0,1	-2,4
Emploi	562,9	560,1	3,0	-2,8	-20,8	-0,5	-3,6
Emploi à temps plein	459,8	461,3	3,9	1,5	-14,0	0,3	-2,9
Emploi à temps partiel	103,1	98,9	3,5	-4,2	-6,7	-4,1	-6,3
Chômage	38,2	41,7	2,6	3,5	5,9	9,2	16,5
Taux d'activité	67,3	67,3	0,3	0,0	-1,8
Taux de chômage	6,4	6,9	0,4	0,5	1,1
Taux d'emploi	63,0	62,7	0,3	-0,3	-2,4
Alberta							
Population	3 585,8	3 588,7	...	2,9	37,9	0,1	1,1
Population active	2 494,6	2 493,4	12,3	-1,2	-28,2	-0,0	-1,1
Emploi	2 227,4	2 216,6	12,6	-10,8	-122,5	-0,5	-5,2
Emploi à temps plein	1 803,4	1 774,0	15,5	-29,4	-145,5	-1,6	-7,6
Emploi à temps partiel	424,0	442,6	14,0	18,6	23,0	4,4	5,5
Chômage	267,1	276,7	11,6	9,6	94,2	3,6	51,6
Taux d'activité	69,6	69,5	0,3	-0,1	-1,5
Taux de chômage	10,7	11,1	0,5	0,4	3,9
Taux d'emploi	62,1	61,8	0,4	-0,3	-4,1
Colombie-Britannique							
Population	4 189,4	4 193,4	...	4,0	64,1	0,1	1,6
Population active	2 692,8	2 694,1	13,2	1,3	11,0	0,0	0,4
Emploi	2 477,8	2 501,7	13,1	23,9	-46,8	1,0	-1,8
Emploi à temps plein	1 895,5	1 937,6	17,3	42,1	-59,8	2,2	-3,0
Emploi à temps partiel	582,3	564,1	15,5	-18,2	13,0	-3,1	2,4
Chômage	215,0	192,4	11,0	-22,6	57,9	-10,5	43,0
Taux d'activité	64,3	64,2	0,3	-0,1	-0,8
Taux de chômage	8,0	7,1	0,4	-0,9	2,1
Taux d'emploi	59,1	59,7	0,3	0,6	-2,0

... n'ayant pas lieu de figurer

1. Erreur-type moyenne du changement entre deux mois consécutifs. Voir la section « Qualité des données » du *Guide de l'Enquête sur la population active (71-543-G)* pour plus d'information.

Note(s) : La somme des catégories pourrait parfois ne pas correspondre au total en raison de l'arrondissement.

Source(s) : Tableau [14-10-0287-03](#) (anciennement tableau CANSIM 282-0087).

Tableau 4
Caractéristiques de la population active selon la province, le groupe d'âge et le sexe, données désaisonnalisées (Terre-Neuve-et-Labrador, Île-du-Prince-Édouard, Nouvelle-Écosse et Nouveau-Brunswick)

	Octobre 2020	Novembre 2020	Erreur-type ¹	Octobre à novembre 2020	Novembre 2019 à novembre 2020	Octobre à novembre 2020	Novembre 2019 à novembre 2020
	milliers (sauf les taux)			variation en milliers (sauf les taux)		variation en %	
Terre-Neuve-et-Labrador							
Les deux sexes, 15 ans et plus							
Population	439,3	439,4	...	0,1	-0,5	0,0	-0,1
Population active	254,7	255,6	2,2	0,9	0,9	0,4	0,4
Emploi	222,1	224,4	2,2	2,3	-1,4	1,0	-0,6
Emploi à temps plein	185,5	186,5	2,7	1,0	-2,2	0,5	-1,2
Chômage	32,7	31,3	2,0	-1,4	2,5	-4,3	8,7
Taux d'activité	58,0	58,2	0,5	0,2	0,3
Taux de chômage	12,8	12,2	0,8	-0,6	0,9
Taux d'emploi	50,6	51,1	0,5	0,5	-0,2
Les deux sexes, 15 à 24 ans							
Population	53,1	53,1	...	0,0	-0,1	0,0	-0,2
Population active	31,5	33,7	1,0	2,2	2,8	7,0	9,1
Emploi	27,7	28,8	1,0	1,1	2,3	4,0	8,7
Chômage	3,7	4,8	1,0	1,1	0,5	29,7	11,6
Taux d'activité	59,3	63,5	1,9	4,2	5,4
Taux de chômage	11,7	14,2	2,9	2,5	0,3
Taux d'emploi	52,2	54,2	1,8	2,0	4,4
Hommes, 25 ans et plus							
Population	187,4	187,5	...	0,1	-0,2	0,1	-0,1
Population active	115,4	115,5	1,3	0,1	-2,3	0,1	-2,0
Emploi	95,5	98,9	1,4	3,4	-2,9	3,6	-2,8
Chômage	19,9	16,6	1,4	-3,3	0,6	-16,6	3,8
Taux d'activité	61,6	61,6	0,7	0,0	-1,2
Taux de chômage	17,2	14,4	1,1	-2,8	0,8
Taux d'emploi	51,0	52,7	0,7	1,7	-1,5
Femmes, 25 ans et plus							
Population	198,8	198,8	...	0,0	-0,1	0,0	-0,1
Population active	107,8	106,4	1,2	-1,4	0,4	-1,3	0,4
Emploi	98,9	96,6	1,3	-2,3	-0,9	-2,3	-0,9
Chômage	9,0	9,8	1,0	0,8	1,3	8,9	15,3
Taux d'activité	54,2	53,5	0,6	-0,7	0,2
Taux de chômage	8,3	9,2	1,0	0,9	1,2
Taux d'emploi	49,7	48,6	0,7	-1,1	-0,4
Île-du-Prince-Édouard							
Les deux sexes, 15 ans et plus							
Population	132,0	132,2	...	0,2	2,3	0,2	1,8
Population active	84,9	86,3	0,7	1,4	0,3	1,6	0,3
Emploi	76,4	77,4	0,7	1,0	-1,7	1,3	-2,1
Emploi à temps plein	64,6	64,7	0,9	0,1	-2,3	0,2	-3,4
Chômage	8,5	8,8	0,7	0,3	1,9	3,5	27,5
Taux d'activité	64,3	65,3	0,5	1,0	-0,9
Taux de chômage	10,0	10,2	0,7	0,2	2,2
Taux d'emploi	57,9	58,5	0,6	0,6	-2,4
Les deux sexes, 15 à 24 ans							
Population	19,5	19,5	...	0,0	0,6	0,0	3,2
Population active	12,4	12,8	0,4	0,4	-0,4	3,2	-3,0
Emploi	10,1	10,8	0,4	0,7	-1,0	6,9	-8,5
Chômage	2,3	2,1	0,3	-0,2	0,7	-8,7	50,0
Taux d'activité	63,6	65,6	2,1	2,0	-4,2
Taux de chômage	18,5	16,4	2,6	-2,1	5,8
Taux d'emploi	51,8	55,4	2,0	3,6	-7,0
Hommes, 25 ans et plus							
Population	54,5	54,5	...	0,0	0,8	0,0	1,5
Population active	37,7	38,6	0,4	0,9	0,7	2,4	1,8
Emploi	34,7	35,2	0,4	0,5	0,9	1,4	2,6
Chômage	3,0	3,4	0,4	0,4	-0,2	13,3	-5,6
Taux d'activité	69,2	70,8	0,8	1,6	0,2
Taux de chômage	8,0	8,8	1,1	0,8	-0,7
Taux d'emploi	63,7	64,6	0,8	0,9	0,7
Femmes, 25 ans et plus							
Population	58,1	58,1	...	0,0	0,8	0,0	1,4
Population active	34,8	34,8	0,4	0,0	-0,1	0,0	-0,3
Emploi	31,6	31,4	0,4	-0,2	-1,6	-0,6	-4,8
Chômage	3,3	3,4	0,4	0,1	1,6	3,0	88,9
Taux d'activité	59,9	59,9	0,7	0,0	-1,0
Taux de chômage	9,5	9,8	1,0	0,3	4,6
Taux d'emploi	54,4	54,0	0,7	-0,4	-3,6

Tableau 4 - suite

Caractéristiques de la population active selon la province, le groupe d'âge et le sexe, données désaisonnalisées (Terre-Neuve-et-Labrador, Île-du-Prince-Édouard, Nouvelle-Écosse et Nouveau-Brunswick)

	Octobre 2020	Novembre 2020	Erreur-type ¹	Octobre à novembre 2020	Novembre 2019 à novembre 2020	Octobre à novembre 2020	Novembre 2019 à novembre 2020
Nouvelle-Écosse							
Les deux sexes, 15 ans et plus							
Population	819,4	820,0	...	0,6	8,4	0,1	1,0
Population active	502,4	500,7	3,1	-1,7	-5,9	-0,3	-1,2
Emploi	458,5	468,5	3,2	10,0	1,7	2,2	0,4
Emploi à temps plein	374,4	383,2	3,9	8,8	1,7	2,4	0,4
Chômage	43,8	32,2	2,8	-11,6	-7,6	-26,5	-19,1
Taux d'activité	61,3	61,1	0,4	-0,2	-1,3
Taux de chômage	8,7	6,4	0,6	-2,3	-1,5
Taux d'emploi	56,0	57,1	0,4	1,1	-0,4
Les deux sexes, 15 à 24 ans							
Population	108,9	108,9	...	0,0	0,6	0,0	0,6
Population active	70,3	70,7	1,7	0,4	-7,5	0,6	-9,6
Emploi	60,5	63,1	1,7	2,6	-4,9	4,3	-7,2
Chômage	9,8	7,6	1,6	-2,2	-2,6	-22,4	-25,5
Taux d'activité	64,6	64,9	1,6	0,3	-7,3
Taux de chômage	13,9	10,7	2,0	-3,2	-2,3
Taux d'emploi	55,6	57,9	1,6	2,3	-4,9
Hommes, 25 ans et plus							
Population	341,8	342,0	...	0,2	3,6	0,1	1,1
Population active	219,9	218,9	1,8	-1,0	0,0	-0,5	0,0
Emploi	200,6	204,5	1,9	3,9	3,9	1,9	1,9
Chômage	19,3	14,4	1,7	-4,9	-3,9	-25,4	-21,3
Taux d'activité	64,3	64,0	0,5	-0,3	-0,7
Taux de chômage	8,8	6,6	0,7	-2,2	-1,8
Taux d'emploi	58,7	59,8	0,6	1,1	0,5
Femmes, 25 ans et plus							
Population	368,7	369,1	...	0,4	4,2	0,1	1,2
Population active	212,2	211,1	1,8	-1,1	1,6	-0,5	0,8
Emploi	197,4	200,9	1,8	3,5	2,7	1,8	1,4
Chômage	14,8	10,2	1,6	-4,6	-1,1	-31,1	-9,7
Taux d'activité	57,6	57,2	0,5	-0,4	-0,2
Taux de chômage	7,0	4,8	0,8	-2,2	-0,6
Taux d'emploi	53,5	54,4	0,5	0,9	0,1
Nouveau-Brunswick							
Les deux sexes, 15 ans et plus							
Population	637,9	638,1	...	0,2	4,0	0,0	0,6
Population active	392,3	394,5	2,5	2,2	9,5	0,6	2,5
Emploi	352,7	356,9	2,7	4,2	2,1	1,2	0,6
Emploi à temps plein	300,9	304,3	3,2	3,4	2,3	1,1	0,8
Chômage	39,6	37,7	2,4	-1,9	7,4	-4,8	24,4
Taux d'activité	61,5	61,8	0,4	0,3	1,1
Taux de chômage	10,1	9,6	0,6	-0,5	1,7
Taux d'emploi	55,3	55,9	0,4	0,6	-0,1
Les deux sexes, 15 à 24 ans							
Population	80,1	80,1	...	0,0	-0,1	0,0	-0,1
Population active	55,3	55,4	1,3	0,1	3,5	0,2	6,7
Emploi	43,8	44,8	1,4	1,0	-0,3	2,3	-0,7
Chômage	11,5	10,6	1,3	-0,9	3,8	-7,8	55,9
Taux d'activité	69,0	69,2	1,6	0,2	4,5
Taux de chômage	20,8	19,1	2,4	-1,7	6,0
Taux d'emploi	54,7	55,9	1,7	1,2	-0,3
Hommes, 25 ans et plus							
Population	270,7	270,8	...	0,1	2,1	0,0	0,8
Population active	176,0	176,2	1,5	0,2	5,1	0,1	3,0
Emploi	156,8	158,0	1,6	1,2	1,5	0,8	1,0
Chômage	19,2	18,1	1,5	-1,1	3,5	-5,7	24,0
Taux d'activité	65,0	65,1	0,6	0,1	1,4
Taux de chômage	10,9	10,3	0,9	-0,6	1,8
Taux d'emploi	57,9	58,3	0,6	0,4	0,1
Femmes, 25 ans et plus							
Population	287,1	287,2	...	0,1	2,0	0,0	0,7
Population active	161,0	162,9	1,3	1,9	0,9	1,2	0,6
Emploi	152,1	154,0	1,4	1,9	0,9	1,2	0,6
Chômage	8,9	8,9	1,3	0,0	0,0	0,0	0,0
Taux d'activité	56,1	56,7	0,5	0,6	-0,1
Taux de chômage	5,5	5,5	0,8	0,0	0,0
Taux d'emploi	53,0	53,6	0,5	0,6	-0,1

... n'ayant pas lieu de figurer

1. Erreur-type moyenne du changement entre deux mois consécutifs. Voir la section « Qualité des données » du *Guide de l'Enquête sur la population active (71-543-G)* pour plus d'information.

Note(s) : La somme des catégories pourrait parfois ne pas correspondre au total en raison de l'arrondissement.

Source(s) : Tableau 14-10-0287-03 (anciennement tableau CANSIM 282-0087).

Tableau 5

Caractéristiques de la population active selon la province, le groupe d'âge et le sexe, données désaisonnalisées (Québec, Ontario, Manitoba, Saskatchewan, Alberta, et Colombie-Britannique)

	Octobre 2020	Novembre 2020	Erreur-type ¹	Octobre à novembre 2020	Novembre 2019 à novembre 2020	Octobre à novembre 2020	Novembre 2019 à novembre 2020
	milliers (sauf les taux)			variation en milliers (sauf les taux)		variation en %	
Québec							
Les deux sexes, 15 ans et plus							
Population	7 137,5	7 142,7	...	5,2	65,7	0,1	0,9
Population active	4 612,2	4 603,4	17,3	-8,8	24,1	-0,2	0,5
Emploi	4 258,0	4 273,7	19,0	15,7	-50,8	0,4	-1,2
Emploi à temps plein	3 498,4	3 513,8	23,4	15,4	-0,4	0,4	-0,0
Chômage	354,2	329,7	16,1	-24,5	75,0	-6,9	29,4
Taux d'activité	64,6	64,4	0,2	-0,2	-0,3
Taux de chômage	7,7	7,2	0,3	-0,5	1,6
Taux d'emploi	59,7	59,8	0,3	0,1	-1,3
Les deux sexes, 15 à 24 ans							
Population	889,9	889,9	...	0,0	-2,2	0,0	-0,2
Population active	619,5	616,0	9,0	-3,5	-23,0	-0,6	-3,6
Emploi	527,6	537,2	9,3	9,6	-46,0	1,8	-7,9
Chômage	91,9	78,8	8,6	-13,1	23,0	-14,3	41,2
Taux d'activité	69,6	69,2	1,0	-0,4	-2,4
Taux de chômage	14,8	12,8	1,3	-2,0	4,1
Taux d'emploi	59,3	60,4	1,0	1,1	-5,0
Hommes, 25 ans et plus							
Population	3 092,1	3 095,0	...	2,9	38,3	0,1	1,3
Population active	2 140,6	2 131,9	10,0	-8,7	63,3	-0,4	3,1
Emploi	1 991,3	1 978,7	11,6	-12,6	16,3	-0,6	0,8
Chômage	149,3	153,2	9,8	3,9	46,9	2,6	44,1
Taux d'activité	69,2	68,9	0,3	-0,3	1,2
Taux de chômage	7,0	7,2	0,5	0,2	2,1
Taux d'emploi	64,4	63,9	0,4	-0,5	-0,3
Femmes, 25 ans et plus							
Population	3 155,6	3 157,8	...	2,2	29,6	0,1	0,9
Population active	1 852,0	1 855,5	10,1	3,5	-16,2	0,2	-0,9
Emploi	1 739,0	1 757,8	11,1	18,8	-21,2	1,1	-1,2
Chômage	113,0	97,7	9,2	-15,3	5,0	-13,5	5,4
Taux d'activité	58,7	58,8	0,3	0,1	-1,0
Taux de chômage	6,1	5,3	0,5	-0,8	0,3
Taux d'emploi	55,1	55,7	0,4	0,6	-1,2
Ontario							
Les deux sexes, 15 ans et plus							
Population	12 367,2	12 378,9	...	11,7	154,3	0,1	1,3
Population active	8 035,2	8 037,5	25,7	2,3	71,9	0,0	0,9
Emploi	7 267,2	7 303,8	25,0	36,6	-221,5	0,5	-2,9
Emploi à temps plein	5 952,8	6 012,1	31,0	59,3	-116,1	1,0	-1,9
Chômage	768,0	733,7	22,1	-34,3	293,4	-4,5	66,6
Taux d'activité	65,0	64,9	0,2	-0,1	-0,3
Taux de chômage	9,6	9,1	0,3	-0,5	3,6
Taux d'emploi	58,8	59,0	0,2	0,2	-2,6
Les deux sexes, 15 à 24 ans							
Population	1 843,1	1 843,4	...	0,3	2,1	0,0	0,1
Population active	1 151,0	1 138,7	14,9	-12,3	10,8	-1,1	1,0
Emploi	897,0	909,1	13,8	12,1	-78,8	1,3	-8,0
Chômage	254,0	229,7	12,8	-24,3	89,7	-9,6	64,1
Taux d'activité	62,4	61,8	0,8	-0,6	0,5
Taux de chômage	22,1	20,2	1,1	-1,9	7,8
Taux d'emploi	48,7	49,3	0,8	0,6	-4,4
Hommes, 25 ans et plus							
Population	5 100,6	5 106,4	...	5,8	78,3	0,1	1,6
Population active	3 618,1	3 613,9	13,2	-4,2	22,2	-0,1	0,6
Emploi	3 353,7	3 367,6	13,4	13,9	-62,1	0,4	-1,8
Chômage	264,5	246,3	12,2	-18,2	84,3	-6,9	52,0
Taux d'activité	70,9	70,8	0,3	-0,1	-0,6
Taux de chômage	7,3	6,8	0,3	-0,5	2,3
Taux d'emploi	65,8	65,9	0,3	0,1	-2,3
Femmes, 25 ans et plus							
Population	5 423,5	5 429,1	...	5,6	73,9	0,1	1,4
Population active	3 266,1	3 284,9	14,6	18,8	38,9	0,6	1,2
Emploi	3 016,6	3 027,2	14,4	10,6	-80,5	0,4	-2,6
Chômage	249,5	257,7	12,1	8,2	119,4	3,3	86,3
Taux d'activité	60,2	60,5	0,3	0,3	-0,1
Taux de chômage	7,6	7,8	0,4	0,2	3,5
Taux d'emploi	55,6	55,8	0,3	0,2	-2,2

Tableau 5 - suite

Caractéristiques de la population active selon la province, le groupe d'âge et le sexe, données désaisonnalisées (Québec, Ontario, Manitoba, Saskatchewan, Alberta, et Colombie-Britannique)

	Octobre 2020	Novembre 2020	Erreur-type ¹	Octobre à novembre 2020	Novembre 2019 à novembre 2020	Octobre à novembre 2020	Novembre 2019 à novembre 2020
Manitoba							
Les deux sexes, 15 ans et plus							
Population	1 047,9	1 048,2	...	0,3	5,2	0,0	0,5
Population active	700,2	683,4	3,3	-16,8	-7,3	-2,4	-1,1
Emploi	650,5	632,4	3,3	-18,1	-19,9	-2,8	-3,1
Emploi à temps plein	517,0	514,5	4,4	-2,5	-13,3	-0,5	-2,5
Chômage	49,7	50,9	2,7	1,2	12,5	2,4	32,6
Taux d'activité	66,8	65,2	0,3	-1,6	-1,0
Taux de chômage	7,1	7,4	0,4	0,3	1,8
Taux d'emploi	62,1	60,3	0,3	-1,8	-2,2
Les deux sexes, 15 à 24 ans							
Population	165,7	165,6	...	-0,1	-1,6	-0,1	-1,0
Population active	110,3	101,7	1,9	-8,6	-8,6	-7,8	-7,8
Emploi	95,3	85,6	1,8	-9,7	-11,8	-10,2	-12,1
Chômage	15,0	16,2	1,6	1,2	3,3	8,0	25,6
Taux d'activité	66,6	61,4	1,1	-5,2	-4,6
Taux de chômage	13,6	15,9	1,4	2,3	4,2
Taux d'emploi	57,5	51,7	1,1	-5,8	-6,6
Hommes, 25 ans et plus							
Population	433,4	433,7	...	0,3	3,3	0,1	0,8
Population active	320,0	317,0	1,7	-3,0	3,1	-0,9	1,0
Emploi	300,3	297,9	1,8	-2,4	-1,5	-0,8	-0,5
Chômage	19,7	19,1	1,6	-0,6	4,6	-3,0	31,7
Taux d'activité	73,8	73,1	0,4	-0,7	0,2
Taux de chômage	6,2	6,0	0,5	-0,2	1,4
Taux d'emploi	69,3	68,7	0,4	-0,6	-0,9
Femmes, 25 ans et plus							
Population	448,7	449,0	...	0,3	3,7	0,1	0,8
Population active	269,9	264,7	1,8	-5,2	-1,8	-1,9	-0,7
Emploi	254,9	249,0	1,9	-5,9	-6,5	-2,3	-2,5
Chômage	15,0	15,7	1,5	0,7	4,7	4,7	42,7
Taux d'activité	60,2	59,0	0,4	-1,2	-0,8
Taux de chômage	5,6	5,9	0,5	0,3	1,8
Taux d'emploi	56,8	55,5	0,4	-1,3	-1,9
Saskatchewan							
Les deux sexes, 15 ans et plus							
Population	893,8	894,0	...	0,2	1,2	0,0	0,1
Population active	601,2	601,8	2,9	0,6	-15,0	0,1	-2,4
Emploi	562,9	560,1	3,0	-2,8	-20,8	-0,5	-3,6
Emploi à temps plein	459,8	461,3	3,9	1,5	-14,0	0,3	-2,9
Chômage	38,2	41,7	2,6	3,5	5,9	9,2	16,5
Taux d'activité	67,3	67,3	0,3	0,0	-1,8
Taux de chômage	6,4	6,9	0,4	0,5	1,1
Taux d'emploi	63,0	62,7	0,3	-0,3	-2,4
Les deux sexes, 15 à 24 ans							
Population	131,4	131,5	...	0,1	0,0	0,1	0,0
Population active	85,1	84,4	1,6	-0,7	-2,7	-0,8	-3,1
Emploi	73,7	73,2	1,5	-0,5	-2,8	-0,7	-3,7
Chômage	11,4	11,2	1,5	-0,2	0,1	-1,8	0,9
Taux d'activité	64,8	64,2	1,2	-0,6	-2,0
Taux de chômage	13,4	13,3	1,7	-0,1	0,6
Taux d'emploi	56,1	55,7	1,2	-0,4	-2,1
Hommes, 25 ans et plus							
Population	381,7	381,7	...	0,0	0,3	0,0	0,1
Population active	284,9	285,2	1,5	0,3	-2,5	0,1	-0,9
Emploi	267,7	266,3	1,7	-1,4	-7,6	-0,5	-2,8
Chômage	17,3	18,9	1,6	1,6	5,1	9,2	37,0
Taux d'activité	74,6	74,7	0,4	0,1	-0,7
Taux de chômage	6,1	6,6	0,5	0,5	1,8
Taux d'emploi	70,1	69,8	0,5	-0,3	-2,0
Femmes, 25 ans et plus							
Population	380,7	380,8	...	0,1	1,0	0,0	0,3
Population active	231,2	232,3	1,6	1,1	-9,7	0,5	-4,0
Emploi	221,5	220,7	1,6	-0,8	-10,3	-0,4	-4,5
Chômage	9,6	11,6	1,3	2,0	0,6	20,8	5,5
Taux d'activité	60,7	61,0	0,4	0,3	-2,7
Taux de chômage	4,2	5,0	0,5	0,8	0,5
Taux d'emploi	58,2	58,0	0,4	-0,2	-2,8

Tableau 5 - suite

Caractéristiques de la population active selon la province, le groupe d'âge et le sexe, données désaisonnalisées (Québec, Ontario, Manitoba, Saskatchewan, Alberta, et Colombie-Britannique)

	Octobre 2020	Novembre 2020	Erreur-type ¹	Octobre à novembre 2020	Novembre 2019 à novembre 2020	Octobre à novembre 2020	Novembre 2019 à novembre 2020
Alberta							
Les deux sexes, 15 ans et plus							
Population	3 585,8	3 588,7	...	2,9	37,9	0,1	1,1
Population active	2 494,6	2 493,4	12,3	-1,2	-28,2	-0,0	-1,1
Emploi	2 227,4	2 216,6	12,6	-10,8	-122,5	-0,5	-5,2
Emploi à temps plein	1 803,4	1 774,0	15,5	-29,4	-145,5	-1,6	-7,6
Chômage	267,1	276,7	11,6	9,6	94,2	3,6	51,6
Taux d'activité	69,6	69,5	0,3	-0,1	-1,5
Taux de chômage	10,7	11,1	0,5	0,4	3,9
Taux d'emploi	62,1	61,8	0,4	-0,3	-4,1
Les deux sexes, 15 à 24 ans							
Population	512,3	512,6	...	0,3	2,8	0,1	0,5
Population active	323,4	323,0	6,7	-0,4	-12,1	-0,1	-3,6
Emploi	249,1	247,0	6,3	-2,1	-37,2	-0,8	-13,1
Chômage	74,3	76,1	6,2	1,8	25,2	2,4	49,5
Taux d'activité	63,1	63,0	1,3	-0,1	-2,7
Taux de chômage	23,0	23,6	1,8	0,6	8,4
Taux d'emploi	48,6	48,2	1,2	-0,4	-7,5
Hommes, 25 ans et plus							
Population	1 538,4	1 539,6	...	1,2	16,1	0,1	1,1
Population active	1 195,3	1 190,3	6,4	-5,0	-8,2	-0,4	-0,7
Emploi	1 075,3	1 072,3	7,4	-3,0	-51,5	-0,3	-4,6
Chômage	120,0	118,0	6,9	-2,0	43,3	-1,7	58,0
Taux d'activité	77,7	77,3	0,4	-0,4	-1,4
Taux de chômage	10,0	9,9	0,6	-0,1	3,7
Taux d'emploi	69,9	69,6	0,5	-0,3	-4,2
Femmes, 25 ans et plus							
Population	1 535,1	1 536,5	...	1,4	18,9	0,1	1,2
Population active	975,9	980,0	7,4	4,1	-8,0	0,4	-0,8
Emploi	903,1	897,3	7,5	-5,8	-33,9	-0,6	-3,6
Chômage	72,8	82,7	6,1	9,9	25,9	13,6	45,6
Taux d'activité	63,6	63,8	0,5	0,2	-1,3
Taux de chômage	7,5	8,4	0,6	0,9	2,7
Taux d'emploi	58,8	58,4	0,5	-0,4	-3,0
Colombie-Britannique							
Les deux sexes, 15 ans et plus							
Population	4 189,4	4 193,4	...	4,0	64,1	0,1	1,6
Population active	2 692,8	2 694,1	13,2	1,3	11,0	0,0	0,4
Emploi	2 477,8	2 501,7	13,1	23,9	-46,8	1,0	-1,8
Emploi à temps plein	1 895,5	1 937,6	17,3	42,1	-59,8	2,2	-3,0
Chômage	215,0	192,4	11,0	-22,6	57,9	-10,5	43,0
Taux d'activité	64,3	64,2	0,3	-0,1	-0,8
Taux de chômage	8,0	7,1	0,4	-0,9	2,1
Taux d'emploi	59,1	59,7	0,3	0,6	-2,0
Les deux sexes, 15 à 24 ans							
Population	596,5	596,4	...	-0,1	2,4	-0,0	0,4
Population active	364,7	364,3	7,7	-0,4	-13,4	-0,1	-3,5
Emploi	307,7	313,0	7,2	5,3	-28,9	1,7	-8,5
Chômage	57,0	51,3	6,3	-5,7	15,4	-10,0	42,9
Taux d'activité	61,1	61,1	1,3	0,0	-2,5
Taux de chômage	15,6	14,1	1,7	-1,5	4,6
Taux d'emploi	51,6	52,5	1,2	0,9	-5,1
Hommes, 25 ans et plus							
Population	1 757,9	1 760,1	...	2,2	31,7	0,1	1,8
Population active	1 219,2	1 227,2	6,7	8,0	11,4	0,7	0,9
Emploi	1 125,3	1 147,9	7,2	22,6	-14,2	2,0	-1,2
Chômage	93,9	79,3	6,0	-14,6	25,6	-15,5	47,7
Taux d'activité	69,4	69,7	0,4	0,3	-0,6
Taux de chômage	7,7	6,5	0,5	-1,2	2,1
Taux d'emploi	64,0	65,2	0,4	1,2	-2,0
Femmes, 25 ans et plus							
Population	1 834,9	1 837,0	...	2,1	30,1	0,1	1,7
Population active	1 108,9	1 102,5	7,3	-6,4	12,9	-0,6	1,2
Emploi	1 044,8	1 040,8	7,4	-4,0	-3,8	-0,4	-0,4
Chômage	64,1	61,7	6,0	-2,4	16,7	-3,7	37,1
Taux d'activité	60,4	60,0	0,4	-0,4	-0,3
Taux de chômage	5,8	5,6	0,5	-0,2	1,5
Taux d'emploi	56,9	56,7	0,4	-0,2	-1,1

... n'ayant pas lieu de figurer

1. Erreur-type moyenne du changement entre deux mois consécutifs. Voir la section « Qualité des données » du *Guide de l'Enquête sur la population active (71-543-G)* pour plus d'information.

Note(s) : La somme des catégories pourrait parfois ne pas correspondre au total en raison de l'arrondissement.

Source(s) : Tableau 14-10-0287-03 (anciennement tableau CANSIM 282-0087).

Tableau 6
Emploi selon la province et l'industrie, données désaisonnalisées

	Octobre 2020	Novembre 2020	Erreur-type ¹	Octobre à novembre 2020	Novembre 2019 à novembre 2020	Octobre à novembre 2020	Novembre 2019 à novembre 2020
	milliers			variation en milliers		variation en %	
Terre-Neuve-et-Labrador							
Emploi total, toutes les industries	222,1	224,4	2,2	2,3	-1,4	1,0	-0,6
Secteur de la production de biens	41,1	43,3	1,3	2,2	-2,3	5,4	-5,0
Agriculture	1,0	0,9	0,4	-0,1	-0,5	-10,0	-35,7
Ressources naturelles ²	11,8	12,6	0,8	0,8	-0,9	6,8	-6,7
Services publics	3,0	2,9	0,2	-0,1	0,5	-3,3	20,8
Construction	15,9	17,4	0,9	1,5	-1,9	9,4	-9,8
Fabrication	9,5	9,4	0,6	-0,1	0,3	-1,1	3,3
Secteur des services	180,9	181,1	2,0	0,2	0,9	0,1	0,5
Commerce de gros et de détail	36,6	34,5	1,0	-2,1	-1,7	-5,7	-4,7
Transport et entreposage	10,3	10,4	0,5	0,1	-1,0	1,0	-8,8
Finance, assurances, services immobiliers et de location	8,1	7,9	0,4	-0,2	1,6	-2,5	25,4
Services professionnels, scientifiques et techniques	9,8	9,8	0,4	0,0	-0,1	0,0	-1,0
Services aux entreprises, services relatifs aux bâtiments et autres services de soutien	5,8	5,9	0,6	0,1	-1,5	1,7	-20,3
Services d'enseignement	17,3	17,9	0,7	0,6	1,3	3,5	7,8
Soins de santé et assistance sociale	42,9	42,3	0,8	-0,6	4,0	-1,4	10,4
Information, culture et loisirs	5,9	7,2	0,5	1,3	0,5	22,0	7,5
Services d'hébergement et de restauration	15,4	16,1	0,8	0,7	-0,7	4,5	-4,2
Autres services (sauf les administrations publiques)	10,4	10,0	0,7	-0,4	-1,6	-3,8	-13,8
Administrations publiques	18,4	19,2	0,6	0,8	0,1	4,3	0,5
Île-du-Prince-Édouard							
Emploi total, toutes les industries	76,4	77,4	0,7	1,0	-1,7	1,3	-2,1
Secteur de la production de biens	19,1	19,4	0,5	0,3	0,8	1,6	4,3
Agriculture	3,7	3,6	0,3	-0,1	-0,7	-2,7	-16,3
Ressources naturelles ²	2,3	2,4	0,3	0,1	0,8	4,3	50,0
Services publics	0,2	0,2	0,0	0,0	-0,1	0,0	-33,3
Construction	6,1	6,3	0,3	0,2	-0,3	3,3	-4,5
Fabrication	6,8	6,8	0,3	0,0	0,9	0,0	15,3
Secteur des services	57,3	58,1	0,7	0,8	-2,3	1,4	-3,8
Commerce de gros et de détail	9,5	10,2	0,3	0,7	-1,1	7,4	-9,7
Transport et entreposage	2,9	2,7	0,2	-0,2	-0,1	-6,9	-3,6
Finance, assurances, services immobiliers et de location	3,1	3,1	0,2	0,0	-0,1	0,0	-3,1
Services professionnels, scientifiques et techniques	4,5	4,3	0,2	-0,2	0,3	-4,4	7,5
Services aux entreprises, services relatifs aux bâtiments et autres services de soutien	2,7	2,9	0,2	0,2	0,8	7,4	38,1
Services d'enseignement	5,5	5,7	0,3	0,2	0,3	3,6	5,6
Soins de santé et assistance sociale	10,3	11,2	0,3	0,9	0,0	8,7	0,0
Information, culture et loisirs	2,2	2,1	0,2	-0,1	-0,3	-4,5	-12,5
Services d'hébergement et de restauration	5,2	5,3	0,3	0,1	-1,1	1,9	-17,2
Autres services (sauf les administrations publiques)	2,9	2,4	0,2	-0,5	-1,1	-17,2	-31,4
Administrations publiques	8,6	8,3	0,2	-0,3	0,2	-3,5	2,5
Nouvelle-Écosse							
Emploi total, toutes les industries	458,5	468,5	3,2	10,0	1,7	2,2	0,4
Secteur de la production de biens	85,8	88,6	1,9	2,8	1,7	3,3	2,0
Agriculture	7,9	8,3	0,6	0,4	2,9	5,1	53,7
Ressources naturelles ²	8,0	8,7	1,0	0,7	-0,9	8,8	-9,4
Services publics	4,2	4,3	0,2	0,1	0,8	2,4	22,9
Construction	33,7	34,5	1,2	0,8	-1,5	2,4	-4,2
Fabrication	31,9	32,8	1,1	0,9	0,3	2,8	0,9
Secteur des services	372,8	379,8	3,0	7,0	0,0	1,9	0,0
Commerce de gros et de détail	69,1	71,9	1,6	2,8	-8,8	4,1	-10,9
Transport et entreposage	18,7	19,6	0,7	0,9	0,1	4,8	0,5
Finance, assurances, services immobiliers et de location	24,0	24,9	0,7	0,9	2,9	3,8	13,2
Services professionnels, scientifiques et techniques	32,2	32,1	0,9	-0,1	4,8	-0,3	17,6
Services aux entreprises, services relatifs aux bâtiments et autres services de soutien	17,3	17,7	0,8	0,4	-0,8	2,3	-4,3
Services d'enseignement	41,9	41,6	1,1	-0,3	5,0	-0,7	13,7
Soins de santé et assistance sociale	72,2	74,8	1,2	2,6	-0,7	3,6	-0,9
Information, culture et loisirs	15,9	16,1	1,0	0,2	-1,7	1,3	-9,6
Services d'hébergement et de restauration	33,8	33,3	1,3	-0,5	-4,0	-1,5	-10,7
Autres services (sauf les administrations publiques)	16,8	17,0	0,9	0,2	1,1	1,2	6,9
Administrations publiques	30,6	30,9	0,7	0,3	2,2	1,0	7,7

Tableau 6 - suite
Emploi selon la province et l'industrie, données désaisonnalisées

	Octobre 2020	Novembre 2020	Erreur-type ¹	Octobre à novembre 2020	Novembre 2019 à novembre 2020	Octobre à novembre 2020	Novembre 2019 à novembre 2020
Nouveau-Brunswick							
Emploi total, toutes les industries	352,7	356,9	2,7	4,2	2,1	1,2	0,6
Secteur de la production de biens	70,8	71,2	1,6	0,4	-1,7	0,6	-2,3
Agriculture	4,7	4,5	0,6	-0,2	-1,1	-4,3	-19,6
Ressources naturelles ²	8,9	9,8	0,7	0,9	0,4	10,1	4,3
Services publics	3,5	3,7	0,2	0,2	0,1	5,7	2,8
Construction	24,6	22,8	0,9	-1,8	-1,2	-7,3	-5,0
Fabrication	29,1	30,4	1,0	1,3	0,1	4,5	0,3
Secteur des services	281,9	285,6	2,4	3,7	3,7	1,3	1,3
Commerce de gros et de détail	57,0	55,3	1,3	-1,7	3,6	-3,0	7,0
Transport et entreposage	16,9	17,2	0,6	0,3	-1,6	1,8	-8,5
Finance, assurances, services immobiliers et de location	15,7	16,8	0,5	1,1	0,1	7,0	0,6
Services professionnels, scientifiques et techniques	18,8	18,8	0,5	0,0	2,0	0,0	11,9
Services aux entreprises, services relatifs aux bâtiments et autres services de soutien	14,9	15,4	0,8	0,5	-1,4	3,4	-8,3
Services d'enseignement	28,9	28,4	0,9	-0,5	0,8	-1,7	2,9
Soins de santé et assistance sociale	57,5	60,0	1,1	2,5	0,2	4,3	0,3
Information, culture et loisirs	9,9	10,0	0,7	0,1	-1,8	1,0	-15,3
Services d'hébergement et de restauration	19,8	20,1	1,0	0,3	-0,2	1,5	-1,0
Autres services (sauf les administrations publiques)	13,8	14,2	0,6	0,4	-0,4	2,9	-2,7
Administrations publiques	28,6	29,5	0,6	0,9	2,6	3,1	9,7
Québec							
Emploi total, toutes les industries	4 258,0	4 273,7	19,0	15,7	-50,8	0,4	-1,2
Secteur de la production de biens	869,2	877,0	10,1	7,8	-4,6	0,9	-0,5
Agriculture	56,3	64,1	2,5	7,8	7,6	13,9	13,5
Ressources naturelles ²	39,9	37,5	2,0	-2,4	-0,7	-6,0	-1,8
Services publics	24,8	25,3	1,0	0,5	1,7	2,0	7,2
Construction	270,5	266,0	7,1	-4,5	-12,0	-1,7	-4,3
Fabrication	477,7	484,1	7,2	6,4	-1,3	1,3	-0,3
Secteur des services	3 388,8	3 396,8	17,5	8,0	-46,2	0,2	-1,3
Commerce de gros et de détail	667,8	673,6	9,5	5,8	11,4	0,9	1,7
Transport et entreposage	234,7	237,9	5,6	3,2	2,9	1,4	1,2
Finance, assurances, services immobiliers et de location	262,0	255,6	4,5	-6,4	8,1	-2,4	3,3
Services professionnels, scientifiques et techniques	360,6	372,3	6,1	11,7	23,3	3,2	6,7
Services aux entreprises, services relatifs aux bâtiments et autres services de soutien	166,3	170,9	5,9	4,6	-2,6	2,8	-1,5
Services d'enseignement	350,1	353,2	6,5	3,1	49,3	0,9	16,2
Soins de santé et assistance sociale	608,4	609,4	6,8	1,0	-9,2	0,2	-1,5
Information, culture et loisirs	153,8	144,7	5,8	-9,1	-31,4	-5,9	-17,8
Services d'hébergement et de restauration	183,1	173,8	7,2	-9,3	-73,1	-5,1	-29,6
Autres services (sauf les administrations publiques)	159,9	157,8	4,7	-2,1	-20,4	-1,3	-11,4
Administrations publiques	242,1	247,6	3,8	5,5	-4,6	2,3	-1,8
Ontario							
Emploi total, toutes les industries	7 267,2	7 303,8	25,0	36,6	-221,5	0,5	-2,9
Secteur de la production de biens	1 452,3	1 483,0	12,9	30,7	25,3	2,1	1,7
Agriculture	70,9	73,1	2,9	2,2	-4,4	3,1	-5,7
Ressources naturelles ²	39,5	39,6	1,6	0,1	2,9	0,3	7,9
Services publics	52,6	50,9	2,1	-1,7	-2,9	-3,2	-5,4
Construction	516,5	544,9	8,7	28,4	0,9	5,5	0,2
Fabrication	772,9	774,6	9,2	1,7	28,9	0,2	3,9
Secteur des services	5 814,9	5 820,8	24,2	5,9	-246,8	0,1	-4,1
Commerce de gros et de détail	1 085,5	1 092,9	12,8	7,4	-10,6	0,7	-1,0
Transport et entreposage	336,8	344,8	6,9	8,0	-61,6	2,4	-15,2
Finance, assurances, services immobiliers et de location	610,8	625,3	7,6	14,5	19,5	2,4	3,2
Services professionnels, scientifiques et techniques	712,2	706,0	9,7	-6,2	10,4	-0,9	1,5
Services aux entreprises, services relatifs aux bâtiments et autres services de soutien	282,0	283,4	7,9	1,4	-40,0	0,5	-12,4
Services d'enseignement	543,0	539,2	9,2	-3,8	-18,0	-0,7	-3,2
Soins de santé et assistance sociale	894,9	893,0	9,8	-1,9	-34,0	-0,2	-3,7
Information, culture et loisirs	300,6	296,5	8,0	-4,1	-7,8	-1,4	-2,6
Services d'hébergement et de restauration	378,1	362,8	9,6	-15,3	-99,5	-4,0	-21,5
Autres services (sauf les administrations publiques)	290,6	290,9	6,7	0,3	-7,8	0,1	-2,6
Administrations publiques	380,5	386,0	5,7	5,5	2,6	1,4	0,7

Tableau 6 - suite
Emploi selon la province et l'industrie, données désaisonnalisées

	Octobre 2020	Novembre 2020	Erreur-type ¹	Octobre à novembre 2020	Novembre 2019 à novembre 2020	Octobre à novembre 2020	Novembre 2019 à novembre 2020
Manitoba							
Emploi total, toutes les industries	650,5	632,4	3,3	-18,1	-19,9	-2,8	-3,1
Secteur de la production de biens	141,6	140,6	1,8	-1,0	-8,7	-0,7	-5,8
Agriculture	24,3	25,1	0,9	0,8	-1,0	3,3	-3,8
Ressources naturelles ²	3,5	3,3	0,4	-0,2	-2,1	-5,7	-38,9
Services publics	5,5	5,0	0,3	-0,5	-1,5	-9,1	-23,1
Construction	48,5	46,5	1,2	-2,0	-2,7	-4,1	-5,5
Fabrication	59,9	60,7	1,0	0,8	-1,4	1,3	-2,3
Secteur des services	508,9	491,8	3,1	-17,1	-11,2	-3,4	-2,2
Commerce de gros et de détail	89,9	90,9	1,5	1,0	0,5	1,1	0,6
Transport et entreposage	41,7	41,5	0,9	-0,2	2,2	-0,5	5,6
Finance, assurances, services immobiliers et de location	34,6	34,5	0,7	-0,1	0,8	-0,3	2,4
Services professionnels, scientifiques et techniques	32,2	30,7	0,9	-1,5	1,0	-4,7	3,4
Services aux entreprises, services relatifs aux bâtiments et autres services de soutien	22,4	22,1	0,9	-0,3	0,7	-1,3	3,3
Services d'enseignement	57,5	56,3	1,2	-1,2	4,7	-2,1	9,1
Soins de santé et assistance sociale	103,6	102,5	1,5	-1,1	-3,3	-1,1	-3,1
Information, culture et loisirs	21,8	19,8	1,0	-2,0	-2,8	-9,2	-12,4
Services d'hébergement et de restauration	37,1	27,3	1,3	-9,8	-16,6	-26,4	-37,8
Autres services (sauf les administrations publiques)	31,0	30,2	0,9	-0,8	2,1	-2,6	7,5
Administrations publiques	37,0	36,0	0,9	-1,0	-0,3	-2,7	-0,8
Saskatchewan							
Emploi total, toutes les industries	562,9	560,1	3,0	-2,8	-20,8	-0,5	-3,6
Secteur de la production de biens	134,5	133,4	1,9	-1,1	-11,0	-0,8	-7,6
Agriculture	34,9	34,7	1,1	-0,2	-5,3	-0,6	-13,3
Ressources naturelles ²	20,8	20,7	0,8	-0,1	-0,9	-0,5	-4,2
Services publics	6,4	6,4	0,3	0,0	0,8	0,0	14,3
Construction	41,1	41,0	1,3	-0,1	-4,9	-0,2	-10,7
Fabrication	31,3	30,5	0,8	-0,8	-0,9	-2,6	-2,9
Secteur des services	428,5	426,7	2,8	-1,8	-9,8	-0,4	-2,2
Commerce de gros et de détail	90,3	88,0	1,4	-2,3	4,4	-2,5	5,3
Transport et entreposage	25,5	25,6	0,7	0,1	-0,3	0,4	-1,2
Finance, assurances, services immobiliers et de location	29,2	28,1	0,6	-1,1	-2,4	-3,8	-7,9
Services professionnels, scientifiques et techniques	27,4	28,0	0,8	0,6	0,5	2,2	1,8
Services aux entreprises, services relatifs aux bâtiments et autres services de soutien	16,0	16,3	0,8	0,3	0,4	1,9	2,5
Services d'enseignement	46,7	45,3	1,1	-1,4	-1,0	-3,0	-2,2
Soins de santé et assistance sociale	82,5	83,0	1,1	0,5	1,8	0,6	2,2
Information, culture et loisirs	15,3	13,8	0,9	-1,5	-8,9	-9,8	-39,2
Services d'hébergement et de restauration	30,3	31,0	1,2	0,7	-10,0	2,3	-24,4
Autres services (sauf les administrations publiques)	31,2	32,0	0,9	0,8	3,1	2,6	10,7
Administrations publiques	34,2	35,6	0,7	1,4	2,6	4,1	7,9
Alberta							
Emploi total, toutes les industries	2 227,4	2 216,6	12,6	-10,8	-122,5	-0,5	-5,2
Secteur de la production de biens	542,0	545,2	7,7	3,2	-37,5	0,6	-6,4
Agriculture	37,1	39,5	2,4	2,4	-10,6	6,5	-21,2
Ressources naturelles ²	132,2	136,9	3,9	4,7	-1,2	3,6	-0,9
Services publics	23,9	22,8	1,1	-1,1	-1,5	-4,6	-6,2
Construction	222,2	224,4	5,5	2,2	-11,2	1,0	-4,8
Fabrication	126,7	121,7	3,8	-5,0	-13,0	-3,9	-9,7
Secteur des services	1 685,4	1 671,5	11,7	-13,9	-85,0	-0,8	-4,8
Commerce de gros et de détail	329,6	331,6	6,0	2,0	-1,5	0,6	-0,5
Transport et entreposage	131,8	131,3	3,6	-0,5	-3,7	-0,4	-2,7
Finance, assurances, services immobiliers et de location	111,8	118,4	2,8	6,6	11,9	5,9	11,2
Services professionnels, scientifiques et techniques	182,4	178,8	4,2	-3,6	-14,0	-2,0	-7,3
Services aux entreprises, services relatifs aux bâtiments et autres services de soutien	71,8	60,0	3,5	-11,8	-18,1	-16,4	-23,2
Services d'enseignement	153,4	150,6	4,3	-2,8	-11,1	-1,8	-6,9
Soins de santé et assistance sociale	311,0	307,7	4,6	-3,3	3,7	-1,1	1,2
Information, culture et loisirs	77,1	75,4	3,7	-1,7	-0,3	-2,2	-0,4
Services d'hébergement et de restauration	112,1	112,5	4,5	0,4	-40,6	0,4	-26,5
Autres services (sauf les administrations publiques)	102,3	102,2	3,9	-0,1	-5,6	-0,1	-5,2
Administrations publiques	102,0	102,8	2,7	0,8	-6,0	0,8	-5,5

Tableau 6
Emploi selon la province et l'industrie, données désaisonnalisées

	Octobre 2020	Novembre 2020	Erreur-type ¹	Octobre à novembre 2020	Novembre 2019 à novembre 2020	Octobre à novembre 2020	Novembre 2019 à novembre 2020
Colombie-Britannique							
Emploi total, toutes les industries	2 477,8	2 501,7	13,1	23,9	-46,8	1,0	-1,8
Secteur de la production de biens	470,3	471,9	6,7	1,6	-2,4	0,3	-0,5
Agriculture	33,0	30,7	2,2	-2,3	3,2	-7,0	11,6
Ressources naturelles ²	43,0	47,5	2,1	4,5	6,2	10,5	15,0
Services publics	20,5	18,8	0,9	-1,7	7,0	-8,3	59,3
Construction	200,0	205,7	5,2	5,7	-27,1	2,9	-11,6
Fabrication	173,9	169,2	3,9	-4,7	8,3	-2,7	5,2
Secteur des services	2 007,5	2 029,8	12,7	22,3	-44,5	1,1	-2,1
Commerce de gros et de détail	370,6	376,8	6,6	6,2	-16,5	1,7	-4,2
Transport et entreposage	124,1	130,4	3,6	6,3	-7,7	5,1	-5,6
Finance, assurances, services immobiliers et de location	165,0	163,0	3,6	-2,0	-6,8	-1,2	-4,0
Services professionnels, scientifiques et techniques	229,5	233,8	4,8	4,3	10,3	1,9	4,6
Services aux entreprises, services relatifs aux bâtiments et autres services de soutien	103,1	103,9	3,6	0,8	-3,1	0,8	-2,9
Services d'enseignement	182,6	184,1	4,2	1,5	-1,2	0,8	-0,6
Soins de santé et assistance sociale	318,3	316,6	4,6	-1,7	11,3	-0,5	3,7
Information, culture et loisirs	115,7	111,3	4,5	-4,4	-9,8	-3,8	-8,1
Services d'hébergement et de restauration	180,6	187,9	5,7	7,3	-6,3	4,0	-3,2
Autres services (sauf les administrations publiques)	102,8	103,0	3,6	0,2	-11,6	0,2	-10,1
Administrations publiques	115,3	119,1	2,6	3,8	-3,0	3,3	-2,5

1. Erreur-type moyenne du changement entre deux mois consécutifs. Voir la section « Qualité des données » du *Guide de l'Enquête sur la population active (71-543-G)* pour plus d'information.

2. Également désigné par « foresterie, pêche, mines, exploitation en carrière, et extraction de pétrole et de gaz ».

Note(s) : La somme des catégories individuelles pourrait parfois ne pas correspondre au total en raison de l'arrondissement.

Source(s) : Tableau [14-10-0355-02](#) (anciennement tableau CANSIM 282-0088).

Tableau 7
Caractéristiques de la population active selon la région métropolitaine de recensement,
moyennes mobiles de trois mois, données désaisonnalisées

	Octobre 2020	Novembre 2020	Erreur-type ¹	Octobre à novembre 2020	Novembre 2019 à novembre 2020	Octobre à novembre 2020	Novembre 2019 à novembre 2020
	milliers (sauf les taux)			variation en milliers (sauf les taux)		variation en %	
St. John's, Terre-Neuve-et-Labrador							
Population	188,0	188,1	...	0,1	1,7	0,1	0,9
Population active	121,5	122,4	0,9	0,9	-2,0	0,7	-1,6
Emploi	110,8	111,0	1,0	0,2	-5,0	0,2	-4,3
Chômage	10,7	11,4	0,5	0,7	3,0	6,5	35,7
Taux d'activité	64,6	65,1	0,5	0,5	-1,6
Taux de chômage	8,8	9,3	0,4	0,5	2,5
Taux d'emploi	58,9	59,0	0,5	0,1	-3,2
Halifax, Nouvelle-Écosse							
Population	384,4	385,0	...	0,6	8,2	0,2	2,2
Population active	260,3	260,2	1,4	-0,1	3,4	-0,0	1,3
Emploi	240,3	242,9	1,5	2,6	1,8	1,1	0,7
Chômage	20,0	17,3	0,8	-2,7	1,6	-13,5	10,2
Taux d'activité	67,7	67,6	0,4	-0,1	-0,6
Taux de chômage	7,7	6,6	0,3	-1,1	0,5
Taux d'emploi	62,5	63,1	0,4	0,6	-0,9
Moncton, Nouveau-Brunswick							
Population	134,4	134,5	...	0,1	2,2	0,1	1,7
Population active	90,4	91,1	0,9	0,7	5,4	0,8	6,3
Emploi	83,0	82,9	0,9	-0,1	2,0	-0,1	2,5
Chômage	7,5	8,1	0,4	0,6	3,4	8,0	72,3
Taux d'activité	67,3	67,7	0,7	0,4	2,9
Taux de chômage	8,3	8,9	0,5	0,6	3,4
Taux d'emploi	61,8	61,6	0,7	-0,2	0,5
Saint John, Nouveau-Brunswick							
Population	108,3	108,3	...	0,0	0,9	0,0	0,8
Population active	65,3	66,5	0,9	1,2	-3,7	1,8	-5,3
Emploi	58,8	59,6	0,9	0,8	-4,9	1,4	-7,6
Chômage	6,5	6,8	0,4	0,3	1,1	4,6	19,3
Taux d'activité	60,3	61,4	0,8	1,1	-4,0
Taux de chômage	10,0	10,2	0,6	0,2	2,1
Taux d'emploi	54,3	55,0	0,8	0,7	-5,1
Saguenay, Québec							
Population	132,9	132,8	...	-0,1	-0,8	-0,1	-0,6
Population active	80,1	80,1	0,9	0,0	0,2	0,0	0,3
Emploi	76,1	76,0	1,0	-0,1	0,9	-0,1	1,2
Chômage	4,0	4,2	0,4	0,2	-0,7	5,0	-14,3
Taux d'activité	60,3	60,3	0,7	0,0	0,5
Taux de chômage	5,0	5,2	0,5	0,2	-0,9
Taux d'emploi	57,3	57,2	0,7	-0,1	1,0
Québec, Québec							
Population	692,1	692,4	...	0,3	3,6	0,0	0,5
Population active	457,9	461,1	3,4	3,2	-7,6	0,7	-1,6
Emploi	437,5	441,3	3,6	3,8	-11,5	0,9	-2,5
Chômage	20,4	19,8	1,5	-0,6	3,9	-2,9	24,5
Taux d'activité	66,2	66,6	0,5	0,4	-1,4
Taux de chômage	4,5	4,3	0,3	-0,2	0,9
Taux d'emploi	63,2	63,7	0,5	0,5	-2,0
Sherbrooke, Québec							
Population	190,8	191,0	...	0,2	2,5	0,1	1,3
Population active	119,1	118,5	1,2	-0,6	0,0	-0,5	0,0
Emploi	110,8	110,9	1,1	0,1	-1,5	0,1	-1,3
Chômage	8,3	7,6	0,5	-0,7	1,5	-8,4	24,6
Taux d'activité	62,4	62,0	0,6	-0,4	-0,9
Taux de chômage	7,0	6,4	0,4	-0,6	1,3
Taux d'emploi	58,1	58,1	0,6	0,0	-1,5
Trois-Rivières, Québec							
Population	135,9	136,0	...	0,1	0,7	0,1	0,5
Population active	84,4	84,8	0,8	0,4	4,7	0,5	5,9
Emploi	79,3	80,0	0,8	0,7	4,3	0,9	5,7
Chômage	5,1	4,8	0,4	-0,3	0,5	-5,9	11,6
Taux d'activité	62,1	62,4	0,6	0,3	3,2
Taux de chômage	6,0	5,7	0,4	-0,3	0,3
Taux d'emploi	58,4	58,8	0,6	0,4	2,9
Montréal, Québec							
Population	3 575,7	3 580,0	...	4,3	52,5	0,1	1,5
Population active	2 421,9	2 414,9	8,7	-7,0	67,6	-0,3	2,9
Emploi	2 189,5	2 209,1	9,0	19,6	-0,4	0,9	-0,0
Chômage	232,4	205,9	5,2	-26,5	68,1	-11,4	49,4
Taux d'activité	67,7	67,5	0,2	-0,2	1,0
Taux de chômage	9,6	8,5	0,2	-1,1	2,6
Taux d'emploi	61,2	61,7	0,3	0,5	-0,9

Tableau 7 - suite

Caractéristiques de la population active selon la région métropolitaine de recensement, moyennes mobiles de trois mois, données désaisonnalisées

	Octobre 2020	Novembre 2020	Erreur-type ¹	Octobre à novembre 2020	Novembre 2019 à novembre 2020	Octobre à novembre 2020	Novembre 2019 à novembre 2020
Ottawa-Gatineau, Ontario/Québec							
Population	1 196,4	1 197,9	...	1,5	18,6	0,1	1,6
Population active	791,8	784,1	4,6	-7,7	-51,6	-1,0	-6,2
Emploi	727,5	728,2	4,8	0,7	-71,2	0,1	-8,9
Chômage	64,3	55,9	2,2	-8,4	19,5	-13,1	53,6
Taux d'activité	66,2	65,5	0,4	-0,7	-5,4
Taux de chômage	8,1	7,1	0,3	-1,0	2,7
Taux d'emploi	60,8	60,8	0,4	0,0	-7,0
Ottawa-Gatineau, partie québécoise, Ontario/Québec							
Population	285,0	285,3	...	0,3	3,0	0,1	1,1
Population active	184,3	184,1	1,4	-0,2	-10,9	-0,1	-5,6
Emploi	169,7	170,8	1,5	1,1	-15,0	0,6	-8,1
Chômage	14,6	13,3	0,7	-1,3	4,2	-8,9	46,2
Taux d'activité	64,7	64,5	0,5	-0,2	-4,6
Taux de chômage	7,9	7,2	0,4	-0,7	2,5
Taux d'emploi	59,5	59,9	0,5	0,4	-5,9
Ottawa-Gatineau, partie ontarienne, Ontario/Québec							
Population	911,4	912,6	...	1,2	15,6	0,1	1,7
Population active	607,5	600,0	4,4	-7,5	-40,8	-1,2	-6,4
Emploi	557,8	557,4	4,6	-0,4	-56,1	-0,1	-9,1
Chômage	49,7	42,6	2,1	-7,1	15,4	-14,3	56,6
Taux d'activité	66,7	65,7	0,5	-1,0	-5,7
Taux de chômage	8,2	7,1	0,3	-1,1	2,9
Taux d'emploi	61,2	61,1	0,5	-0,1	-7,3
Kingston, Ontario							
Population	148,1	148,2	...	0,1	1,3	0,1	0,9
Population active	91,8	91,8	0,8	0,0	0,1	0,0	0,1
Emploi	84,0	85,2	0,9	1,2	-1,1	1,4	-1,3
Chômage	7,8	6,6	0,3	-1,2	1,3	-15,4	24,5
Taux d'activité	62,0	61,9	0,6	-0,1	-0,5
Taux de chômage	8,5	7,2	0,4	-1,3	1,4
Taux d'emploi	56,7	57,5	0,6	0,8	-1,2
Peterborough, Ontario							
Population	108,9	109,0	...	0,1	0,9	0,1	0,8
Population active	59,1	58,8	1,5	-0,3	-3,4	-0,5	-5,5
Emploi	52,2	51,9	1,5	-0,3	-6,2	-0,6	-10,7
Chômage	6,9	7,0	0,6	0,1	3,0	1,4	75,0
Taux d'activité	54,3	53,9	1,4	-0,4	-3,6
Taux de chômage	11,7	11,9	1,0	0,2	5,5
Taux d'emploi	47,9	47,6	1,3	-0,3	-6,1
Oshawa, Ontario							
Population	352,7	353,1	...	0,4	4,9	0,1	1,4
Population active	239,6	240,1	2,1	0,5	15,6	0,2	6,9
Emploi	219,8	221,1	2,1	1,3	9,8	0,6	4,6
Chômage	19,8	19,0	1,0	-0,8	5,8	-4,0	43,9
Taux d'activité	67,9	68,0	0,6	0,1	3,5
Taux de chômage	8,3	7,9	0,4	-0,4	2,0
Taux d'emploi	62,3	62,6	0,6	0,3	1,9
Toronto, Ontario							
Population	5 706,2	5 714,2	...	8,0	105,1	0,1	1,9
Population active	3 849,7	3 871,1	11,9	21,4	128,6	0,6	3,4
Emploi	3 405,1	3 457,2	11,9	52,1	-74,5	1,5	-2,1
Chômage	444,6	413,9	7,0	-30,7	203,1	-6,9	96,3
Taux d'activité	67,5	67,7	0,2	0,2	1,0
Taux de chômage	11,5	10,7	0,2	-0,8	5,1
Taux d'emploi	59,7	60,5	0,2	0,8	-2,5
Hamilton, Ontario							
Population	687,7	688,2	...	0,5	6,1	0,1	0,9
Population active	424,7	428,0	4,0	3,3	-20,8	0,8	-4,6
Emploi	385,5	393,8	4,1	8,3	-33,7	2,2	-7,9
Chômage	39,2	34,2	1,8	-5,0	13,0	-12,8	61,3
Taux d'activité	61,8	62,2	0,6	0,4	-3,6
Taux de chômage	9,2	8,0	0,4	-1,2	3,3
Taux d'emploi	56,1	57,2	0,6	1,1	-5,5
St. Catharines-Niagara, Ontario							
Population	361,7	361,9	...	0,2	2,9	0,1	0,8
Population active	211,0	211,0	2,3	0,0	-5,2	0,0	-2,4
Emploi	195,2	195,7	2,3	0,5	-9,2	0,3	-4,5
Chômage	15,8	15,2	1,0	-0,6	3,9	-3,8	34,5
Taux d'activité	58,3	58,3	0,6	0,0	-1,9
Taux de chômage	7,5	7,2	0,5	-0,3	2,0
Taux d'emploi	54,0	54,1	0,6	0,1	-3,0

Tableau 7 - suite

Caractéristiques de la population active selon la région métropolitaine de recensement, moyennes mobiles de trois mois, données désaisonnalisées

	Octobre 2020	Novembre 2020	Erreur-type ¹	Octobre à novembre 2020	Novembre 2019 à novembre 2020	Octobre à novembre 2020	Novembre 2019 à novembre 2020
Kitchener–Cambridge–Waterloo, Ontario							
Population	457,4	457,9	...	0,5	6,3	0,1	1,4
Population active	313,3	310,9	2,4	-2,4	-11,2	-0,8	-3,5
Emploi	279,6	282,8	2,5	3,2	-22,7	1,1	-7,4
Chômage	33,8	28,2	1,3	-5,6	11,6	-16,6	69,9
Taux d'activité	68,5	67,9	0,5	-0,6	-3,4
Taux de chômage	10,8	9,1	0,4	-1,7	3,9
Taux d'emploi	61,1	61,8	0,6	0,7	-5,8
Brantford, Ontario							
Population	119,8	119,9	...	0,1	1,1	0,1	0,9
Population active	81,4	80,8	0,9	-0,6	-0,2	-0,7	-0,2
Emploi	75,4	75,6	0,9	0,2	-2,8	0,3	-3,6
Chômage	5,9	5,3	0,4	-0,6	2,8	-10,2	112,0
Taux d'activité	67,9	67,4	0,8	-0,5	-0,8
Taux de chômage	7,2	6,6	0,5	-0,6	3,5
Taux d'emploi	62,9	63,1	0,8	0,2	-2,9
Guelph, Ontario							
Population	143,1	143,3	...	0,2	2,9	0,1	2,1
Population active	98,0	95,8	1,3	-2,2	2,8	-2,2	3,0
Emploi	89,9	89,1	1,3	-0,8	1,0	-0,9	1,1
Chômage	8,1	6,7	0,6	-1,4	1,8	-17,3	36,7
Taux d'activité	68,5	66,9	0,9	-1,6	0,7
Taux de chômage	8,3	7,0	0,6	-1,3	1,7
Taux d'emploi	62,8	62,2	0,9	-0,6	-0,5
London, Ontario							
Population	455,5	456,0	...	0,5	5,7	0,1	1,3
Population active	280,5	279,8	2,6	-0,7	5,7	-0,2	2,1
Emploi	255,6	256,5	2,7	0,9	-2,1	0,4	-0,8
Chômage	24,9	23,4	1,2	-1,5	7,9	-6,0	51,0
Taux d'activité	61,6	61,4	0,6	-0,2	0,5
Taux de chômage	8,9	8,4	0,4	-0,5	2,7
Taux d'emploi	56,1	56,3	0,6	0,2	-1,1
Windsor, Ontario							
Population	300,1	300,3	...	0,2	3,3	0,1	1,1
Population active	172,2	171,4	2,0	-0,8	-8,9	-0,5	-4,9
Emploi	153,6	153,4	2,0	-0,2	-14,0	-0,1	-8,4
Chômage	18,6	18,1	1,0	-0,5	5,2	-2,7	40,3
Taux d'activité	57,4	57,1	0,7	-0,3	-3,6
Taux de chômage	10,8	10,6	0,6	-0,2	3,4
Taux d'emploi	51,2	51,1	0,7	-0,1	-5,3
Barrie, Ontario							
Population	184,0	184,2	...	0,2	2,8	0,1	1,5
Population active	132,4	131,4	1,9	-1,0	1,2	-0,8	0,9
Emploi	120,2	117,5	2,0	-2,7	-5,1	-2,2	-4,2
Chômage	12,2	13,9	1,0	1,7	6,3	13,9	82,9
Taux d'activité	72,0	71,3	1,0	-0,7	-0,5
Taux de chômage	9,2	10,6	0,8	1,4	4,8
Taux d'emploi	65,3	63,8	1,1	-1,5	-3,8
Grand Sudbury, Ontario							
Population	140,9	140,9	...	0,0	-0,4	0,0	-0,3
Population active	86,1	86,3	0,8	0,2	-2,3	0,2	-2,6
Emploi	79,3	79,7	0,9	0,4	-3,8	0,5	-4,6
Chômage	6,8	6,6	0,4	-0,2	1,5	-2,9	29,4
Taux d'activité	61,1	61,2	0,6	0,1	-1,5
Taux de chômage	7,9	7,6	0,4	-0,3	1,8
Taux d'emploi	56,3	56,6	0,6	0,3	-2,5
Thunder Bay, Ontario							
Population	104,2	104,1	...	-0,1	-0,7	-0,1	-0,7
Population active	63,3	64,0	0,6	0,7	-1,7	1,1	-2,6
Emploi	58,5	59,2	0,6	0,7	-3,2	1,2	-5,1
Chômage	4,8	4,8	0,3	0,0	1,5	0,0	45,5
Taux d'activité	60,7	61,5	0,6	0,8	-1,2
Taux de chômage	7,6	7,5	0,4	-0,1	2,5
Taux d'emploi	56,1	56,9	0,6	0,8	-2,6
Winnipeg, Manitoba							
Population	707,5	708,0	...	0,5	7,0	0,1	1,0
Population active	478,6	475,0	1,5	-3,6	4,5	-0,8	1,0
Emploi	437,2	436,3	1,6	-0,9	-9,3	-0,2	-2,1
Chômage	41,4	38,7	0,9	-2,7	13,9	-6,5	56,0
Taux d'activité	67,6	67,1	0,2	-0,5	0,0
Taux de chômage	8,7	8,1	0,2	-0,6	2,8
Taux d'emploi	61,8	61,6	0,2	-0,2	-2,0

Tableau 7 - suite
Caractéristiques de la population active selon la région métropolitaine de recensement,
moyennes mobiles de trois mois, données désaisonnalisées

	Octobre 2020	Novembre 2020	Erreur-type ¹	Octobre à novembre 2020	Novembre 2019 à novembre 2020	Octobre à novembre 2020	Novembre 2019 à novembre 2020
Regina, Saskatchewan							
Population	216,6	216,8	...	0,2	3,1	0,1	1,5
Population active	147,4	149,3	1,1	1,9	-0,5	1,3	-0,3
Emploi	138,4	141,2	1,1	2,8	0,5	2,0	0,4
Chômage	9,0	8,1	0,6	-0,9	-0,9	-10,0	-10,0
Taux d'activité	68,1	68,9	0,5	0,8	-1,2
Taux de chômage	6,1	5,4	0,4	-0,7	-0,6
Taux d'emploi	63,9	65,1	0,5	1,2	-0,7
Saskatoon, Saskatchewan							
Population	282,6	283,0	...	0,4	5,3	0,1	1,9
Population active	192,2	191,2	1,2	-1,0	-0,4	-0,5	-0,2
Emploi	176,6	176,3	1,2	-0,3	-4,8	-0,2	-2,7
Chômage	15,6	14,9	0,7	-0,7	4,3	-4,5	40,6
Taux d'activité	68,0	67,6	0,4	-0,4	-1,4
Taux de chômage	8,1	7,8	0,4	-0,3	2,3
Taux d'emploi	62,5	62,3	0,4	-0,2	-2,9
Calgary, Alberta							
Population	1 305,8	1 307,6	...	1,8	24,0	0,1	1,9
Population active	953,5	958,7	4,7	5,2	20,0	0,5	2,1
Emploi	845,3	856,0	4,9	10,7	-17,9	1,3	-2,0
Chômage	108,2	102,6	3,2	-5,6	37,8	-5,2	58,3
Taux d'activité	73,0	73,3	0,4	0,3	0,2
Taux de chômage	11,3	10,7	0,3	-0,6	3,8
Taux d'emploi	64,7	65,5	0,4	0,8	-2,6
Edmonton, Alberta							
Population	1 214,6	1 216,2	...	1,6	21,3	0,1	1,8
Population active	826,8	826,2	4,5	-0,6	-28,0	-0,1	-3,3
Emploi	727,4	732,7	4,8	5,3	-55,2	0,7	-7,0
Chômage	99,4	93,5	3,1	-5,9	27,2	-5,9	41,0
Taux d'activité	68,1	67,9	0,4	-0,2	-3,6
Taux de chômage	12,0	11,3	0,4	-0,7	3,5
Taux d'emploi	59,9	60,2	0,4	0,3	-5,7
Kelowna, Colombie-Britannique							
Population	170,6	170,8	...	0,2	3,5	0,1	2,1
Population active	108,1	110,1	1,6	2,0	1,5	1,9	1,4
Emploi	101,4	104,9	1,5	3,5	0,5	3,5	0,5
Chômage	6,7	5,2	0,7	-1,5	1,1	-22,4	26,8
Taux d'activité	63,4	64,5	1,0	1,1	-0,4
Taux de chômage	6,2	4,7	0,6	-1,5	0,9
Taux d'emploi	59,4	61,4	0,9	2,0	-1,0
Abbotsford-Mission, Colombie-Britannique							
Population	162,6	162,9	...	0,3	4,2	0,2	2,6
Population active	104,4	106,2	0,9	1,8	-0,3	1,7	-0,3
Emploi	95,4	97,5	0,9	2,1	-3,7	2,2	-3,7
Chômage	9,0	8,6	0,4	-0,4	3,3	-4,4	62,3
Taux d'activité	64,2	65,2	0,6	1,0	-1,9
Taux de chômage	8,6	8,1	0,4	-0,5	3,1
Taux d'emploi	58,7	59,9	0,6	1,2	-3,9
Vancouver, Colombie-Britannique							
Population	2 326,3	2 329,1	...	2,8	42,2	0,1	1,8
Population active	1 509,9	1 520,5	6,3	10,6	-21,8	0,7	-1,4
Emploi	1 362,9	1 397,9	6,5	35,0	-69,0	2,6	-4,7
Chômage	147,0	122,6	3,7	-24,4	47,2	-16,6	62,6
Taux d'activité	64,9	65,3	0,3	0,4	-2,1
Taux de chômage	9,7	8,1	0,2	-1,6	3,2
Taux d'emploi	58,6	60,0	0,3	1,4	-4,1
Victoria, Colombie-Britannique							
Population	328,0	328,4	...	0,4	5,5	0,1	1,7
Population active	208,4	206,0	1,9	-2,4	1,7	-1,2	0,8
Emploi	192,6	193,0	1,9	0,4	-4,3	0,2	-2,2
Chômage	15,9	13,0	0,7	-2,9	6,0	-18,2	85,7
Taux d'activité	63,5	62,7	0,6	-0,8	-0,6
Taux de chômage	7,6	6,3	0,3	-1,3	2,9
Taux d'emploi	58,7	58,8	0,6	0,1	-2,3

... n'ayant pas lieu de figurer

1. Erreur-type moyenne du changement entre deux mois consécutifs. Voir la section « Qualité des données » du *Guide de l'Enquête sur la population active (71-543-G)* pour plus d'information.

Note(s) : La somme des catégories pourrait parfois ne pas correspondre au total en raison de l'arrondissement.

Source(s) : Tableau 14-10-0294-02 (anciennement tableau CANSIM 282-0135).

Tableau 8
Caractéristiques de la population active selon les régions métropolitaines de recensement de Montréal, Toronto et Vancouver, données mensuelles désaisonnalisées

	Octobre 2020	Novembre 2020	Erreur-type ¹	Octobre à novembre 2020	Novembre 2019 à novembre 2020	Octobre à novembre 2020	Novembre 2019 à novembre 2020
	milliers (sauf les taux)			variation en milliers (sauf les taux)		variation en %	
Montréal, Québec							
Population	3 580,0	3 583,9	...	3,9	52,4	0,1	1,5
Population active	2 416,1	2 409,5	18,6	-6,6	71,1	-0,3	3,0
Emploi	2 214,3	2 207,2	19,6	-7,1	12,3	-0,3	0,6
Chômage	201,9	202,3	14,2	0,4	58,8	0,2	41,0
Taux d'activité	67,5	67,2	0,5	-0,3	1,0
Taux de chômage	8,4	8,4	0,6	0,0	2,3
Taux d'emploi	61,9	61,6	0,6	-0,3	-0,6
Toronto, Ontario							
Population	5 714,1	5 721,6	...	7,5	101,6	0,1	1,8
Population active	3 887,4	3 874,1	26,4	-13,3	121,6	-0,3	3,2
Emploi	3 470,3	3 471,7	25,5	1,4	-64,1	0,0	-1,8
Chômage	417,1	402,5	19,0	-14,6	185,8	-3,5	85,7
Taux d'activité	68,0	67,7	0,5	-0,3	0,9
Taux de chômage	10,7	10,4	0,5	-0,3	4,6
Taux d'emploi	60,7	60,7	0,5	0,0	-2,2
Vancouver, Colombie-Britannique							
Population	2 329,0	2 331,6	...	2,6	40,6	0,1	1,8
Population active	1 527,5	1 541,2	14,0	13,7	-9,3	0,9	-0,6
Emploi	1 409,5	1 427,1	13,8	17,6	-47,5	1,2	-3,2
Chômage	118,0	114,2	9,8	-3,8	38,3	-3,2	50,5
Taux d'activité	65,6	66,1	0,6	0,5	-1,6
Taux de chômage	7,7	7,4	0,6	-0,3	2,5
Taux d'emploi	60,5	61,2	0,6	0,7	-3,2

... n'ayant pas lieu de figurer

1. Erreur-type moyenne du changement entre deux mois consécutifs. Voir la section « Qualité des données » du *Guide de l'Enquête sur la population active (71-543-G)* pour plus d'information.

Note(s) : La somme des catégories pourrait parfois ne pas correspondre au total en raison de l'arrondissement.

Source(s) : Tableau [14-10-0295-02](#) (anciennement tableau CANSIM 282-0136).

Tableau 9

Caractéristiques de la population active selon la province et la région économique¹, moyennes mobiles de trois mois se terminant en novembre 2019 et en novembre 2020, données non désaisonnalisées

	Population	Population active	Emploi	Chômage	Taux d'activité	Taux de chômage	Taux d'emploi
	milliers				%		
Canada							
2019	30 894,6	20 244,2	19 197,0	1 047,2	65,5	5,2	62,1
2020	31 250,5	20 260,7	18 606,2	1 654,5	64,8	8,2	59,5
Terre-Neuve-et-Labrador							
2019	439,9	253,8	228,0	25,8	57,7	10,2	51,8
2020	439,4	253,8	224,1	29,6	57,8	11,7	51,0
Avalon Peninsula							
2019	237,4	149,5	138,3	11,2	63,0	7,5	58,3
2020	238,4	144,9	130,7	14,2	60,8	9,8	54,8
Côte-sud-Burin Peninsula et Notre Dame-Central Bonavista Bay							
2019	118,3	57,4	48,7	8,7	48,5	15,2	41,2
2020	117,3	60,6	50,8	9,8	51,7	16,2	43,3
Côte-ouest-Northern Peninsula-Labrador							
2019	84,3	47,0	41,1	5,9	55,8	12,6	48,8
2020	83,6	48,2	42,6	5,6	57,7	11,6	51,0
Île-du-Prince-Édouard							
2019	129,8	85,8	79,8	6,0	66,1	7,0	61,5
2020	132,0	84,7	77,3	7,4	64,2	8,7	58,6
Nouvelle-Écosse							
2019	810,7	506,5	469,7	36,8	62,5	7,3	57,9
2020	819,3	498,1	462,8	35,3	60,8	7,1	56,5
Cape Breton							
2019	104,0	58,0	51,1	6,9	55,8	11,9	49,1
2020	103,4	55,3	49,0	6,3	53,5	11,4	47,4
Côte-nord							
2019	128,1	74,9	69,7	5,3	58,5	7,1	54,4
2020	128,3	71,0	66,9	4,2	55,3	5,9	52,1
Annapolis Valley							
2019	103,8	62,8	59,6	3,2	60,5	5,1	57,4
2020	104,2	59,0	56,1	3,0	56,6	5,1	53,8
Sud							
2019	98,1	52,4	47,0	5,4	53,4	10,3	47,9
2020	98,4	52,0	47,0	5,0	52,8	9,6	47,8
Halifax							
2019	376,8	258,3	242,3	16,1	68,6	6,2	64,3
2020	385,0	260,7	243,9	16,8	67,7	6,4	63,4
Nouveau-Brunswick							
2019	633,6	385,9	359,5	26,4	60,9	6,8	56,7
2020	637,8	390,5	356,8	33,6	61,2	8,6	55,9
Campbellton-Miramichi							
2019	127,0	64,5	57,2	7,3	50,8	11,3	45,0
2020	126,6	72,2	63,3	8,9	57,0	12,3	50,0
Moncton-Richibucto							
2019	184,9	116,1	109,8	6,3	62,8	5,4	59,4
2020	187,1	120,1	109,7	10,4	64,2	8,7	58,6
Saint John-St. Stephen							
2019	143,7	93,6	86,5	7,1	65,1	7,6	60,2
2020	144,6	88,6	80,8	7,8	61,3	8,8	55,9
Fredericton-Oromocto							
2019	115,0	73,2	69,4	3,8	63,7	5,2	60,3
2020	116,5	72,5	67,7	4,8	62,2	6,6	58,1
Edmundston-Woodstock							
2019	63,0	38,6	36,6	2,0	61,3	5,2	58,1
2020	63,0	37,1	35,3	1,8	58,9	4,9	56,0
Québec							
2019	7 071,6	4 586,3	4 378,9	207,4	64,9	4,5	61,9
2020	7 137,5	4 589,5	4 282,2	307,3	64,3	6,7	60,0
Gaspésie-Îles-de-la-Madeleine							
2019	75,4	38,6	33,9	4,7	51,2	12,2	45,0
2020	74,8	34,6	31,4	3,2	46,3	9,2	42,0
Bas-Saint-Laurent							
2019	167,6	95,1	91,3	3,9	56,7	4,1	54,5
2020	167,1	95,6	92,5	3,1	57,2	3,2	55,4
Capitale-Nationale							
2019	632,0	411,1	399,6	11,5	65,0	2,8	63,2
2020	634,8	400,5	382,5	18,0	63,1	4,5	60,3
Chaudière-Appalaches							
2019	354,4	236,2	229,7	6,5	66,6	2,8	64,8
2020	355,5	240,2	231,7	8,5	67,6	3,5	65,2
Estrie							
2019	278,2	175,3	167,3	8,0	63,0	4,6	60,1
2020	280,8	174,3	164,7	9,5	62,1	5,5	58,7
Centre-du-Québec							
2019	204,5	130,1	128,1	1,9	63,6	1,5	62,6
2020	205,4	126,1	120,9	5,2	61,4	4,1	58,9

Tableau 9 - suite

Caractéristiques de la population active selon la province et la région économique¹, moyennes mobiles de trois mois se terminant en novembre 2019 et en novembre 2020, données non désaisonnalisées

	Population	Population active	Emploi	Chômage	Taux d'activité	Taux de chômage	Taux d'emploi
Montérégie							
2019	1 292,4	852,9	824,6	28,3	66,0	3,3	63,8
2020	1 303,0	849,9	793,8	56,1	65,2	6,6	60,9
Montréal							
2019	1 762,3	1 203,2	1 126,0	77,2	68,3	6,4	63,9
2020	1 797,8	1 183,4	1 075,6	107,9	65,8	9,1	59,8
Laval							
2019	369,2	216,0	208,9	7,0	58,5	3,2	56,6
2020	374,1	246,7	232,2	14,5	65,9	5,9	62,1
Lanaudière							
2019	424,7	278,6	266,0	12,6	65,6	4,5	62,6
2020	427,3	286,3	267,8	18,5	67,0	6,5	62,7
Laurentides							
2019	518,8	328,8	311,5	17,3	63,4	5,3	60,0
2020	524,9	342,9	313,3	29,5	65,3	8,6	59,7
Outaouais							
2019	328,9	218,2	208,9	9,3	66,3	4,3	63,5
2020	331,7	208,7	195,2	13,5	62,9	6,5	58,8
Abitibi-Témiscamingue							
2019	119,8	78,5	76,2	2,3	65,5	2,9	63,6
2020	119,5	75,0	71,6	3,4	62,8	4,5	59,9
Mauricie							
2019	225,7	126,3	118,4	7,9	56,0	6,3	52,5
2020	225,7	133,5	125,9	7,6	59,1	5,7	55,8
Saguenay-Lac-Saint-Jean							
2019	229,0	138,2	132,2	6,0	60,3	4,3	57,7
2020	227,8	136,1	130,5	5,7	59,7	4,2	57,3
Côte-Nord et Nord-du-Québec							
2019	88,6	59,1	56,2	2,9	66,7	4,9	63,4
2020	87,4	55,7	52,6	3,1	63,7	5,6	60,2
Ontario							
2019	12 206,4	7 921,1	7 530,1	391,0	64,9	4,9	61,7
2020	12 367,5	7 981,3	7 284,9	696,4	64,5	8,7	58,9
Ottawa							
2019	1 169,1	798,4	768,6	29,8	68,3	3,7	65,7
2020	1 183,4	758,2	708,3	50,0	64,1	6,6	59,9
Kingston-Pembroke							
2019	389,1	223,1	211,0	12,1	57,3	5,4	54,2
2020	390,4	217,8	203,8	14,0	55,8	6,4	52,2
Muskoka-Kawartha							
2019	340,4	184,4	173,3	11,2	54,2	6,1	50,9
2020	343,0	197,4	182,5	14,9	57,6	7,5	53,2
Toronto							
2019	5 867,1	3 885,4	3 681,0	204,4	66,2	5,3	62,7
2020	5 973,2	4 031,2	3 617,2	414,0	67,5	10,3	60,6
Kitchener-Waterloo-Barrie							
2019	1 165,5	797,4	758,4	39,0	68,4	4,9	65,1
2020	1 184,5	787,9	726,7	61,2	66,5	7,8	61,4
Hamilton-Niagara Peninsula							
2019	1 270,2	815,9	780,4	35,5	64,2	4,4	61,4
2020	1 282,4	791,5	735,2	56,4	61,7	7,1	57,3
London							
2019	586,7	360,4	343,8	16,6	61,4	4,6	58,6
2020	593,2	366,1	338,6	27,4	61,7	7,5	57,1
Windsor-Sarnia							
2019	540,9	321,5	302,2	19,3	59,4	6,0	55,9
2020	543,4	305,2	279,5	25,7	56,2	8,4	51,4
Stratford-Bruce Peninsula							
2019	250,8	167,6	163,5	4,1	66,8	2,4	65,2
2020	251,3	161,6	152,8	8,8	64,3	5,4	60,8
Nord-est							
2019	454,8	261,8	247,3	14,5	57,6	5,5	54,4
2020	451,9	262,2	244,4	17,8	58,0	6,8	54,1
Nord-ouest							
2019	171,9	105,3	100,8	4,5	61,3	4,3	58,6
2020	170,8	102,2	95,7	6,4	59,8	6,3	56,0
Manitoba							
2019	1 042,0	687,8	654,3	33,5	66,0	4,9	62,8
2020	1 047,9	691,9	645,5	46,4	66,0	6,7	61,6
Sud-est							
2019	96,1	62,6	59,7	3,0	65,1	4,8	62,1
2020	96,9	63,3	60,3	3,0	65,3	4,7	62,2
Centre sud et Centre nord							
2019	88,3	56,9	55,0	2,0	64,4	3,5	62,3
2020	88,6	58,4	56,9	1,5	65,9	2,6	64,2
Sud-ouest							
2019	90,7	62,7	59,4	3,3	69,1	5,3	65,5
2020	90,7	58,7	55,8	2,9	64,7	4,9	61,5
Winnipeg							

Tableau 9 - suite

Caractéristiques de la population active selon la province et la région économique¹, moyennes mobiles de trois mois se terminant en novembre 2019 et en novembre 2020, données non désaisonnalisées

	Population	Population active	Emploi	Chômage	Taux d'activité	Taux de chômage	Taux d'emploi
2019	638,2	426,7	405,2	21,5	66,9	5,0	63,5
2020	645,0	434,1	398,3	35,8	67,3	8,2	61,8
Interlake							
2019	76,4	47,1	45,2	1,9	61,6	4,0	59,2
2020	76,4	44,8	42,7	2,1	58,6	4,7	55,9
Parklands et Nord							
2019	52,2	31,8	29,9	1,9	60,9	6,0	57,3
2020	50,2	32,7	31,6	1,2	65,1	3,7	62,9
Saskatchewan							
2019	892,0	615,8	585,6	30,2	69,0	4,9	65,7
2020	893,9	601,9	565,7	36,2	67,3	6,0	63,3
Regina–Moose Mountain							
2019	276,5	192,3	182,2	10,1	69,5	5,3	65,9
2020	278,5	189,5	179,7	9,7	68,0	5,1	64,5
Swift Current–Moose Jaw							
2019	80,4	55,9	53,4	2,5	69,5	4,5	66,4
2020	79,6	54,8	51,2	3,5	68,8	6,4	64,3
Saskatoon–Biggar							
2019	318,3	221,7	211,4	10,3	69,7	4,6	66,4
2020	322,6	220,9	205,5	15,4	68,5	7,0	63,7
Yorkton–Melville							
2019	59,0	39,8	38,6	1,2	67,5	3,0	65,4
2020	57,8	34,7	32,8	1,8	60,0	5,2	56,7
Prince Albert et Nord							
2019	157,7	106,1	100,0	6,0	67,3	5,7	63,4
2020	155,3	102,1	96,4	5,6	65,7	5,5	62,1
Alberta							
2019	3 545,8	2 514,5	2 352,8	161,7	70,9	6,4	66,4
2020	3 585,8	2 485,5	2 227,4	258,0	69,3	10,4	62,1
Lethbridge–Medicine Hat							
2019	233,7	153,7	146,1	7,5	65,8	4,9	62,5
2020	234,7	151,5	137,0	14,6	64,6	9,6	58,4
Camrose–Drumheller							
2019	158,8	101,0	97,3	3,7	63,6	3,7	61,3
2020	157,6	89,4	79,2	10,2	56,7	11,4	50,3
Calgary							
2019	1 373,1	991,2	924,3	66,9	72,2	6,7	67,3
2020	1 398,7	1 015,1	909,3	105,8	72,6	10,4	65,0
Banff–Jasper–Rocky Mountain House et Athabasca–Grande Prairie–Peace River							
2019	273,3	197,7	186,4	11,3	72,3	5,7	68,2
2020	270,5	190,1	170,6	19,5	70,3	10,3	63,1
Red Deer							
2019	176,3	119,5	111,7	7,8	67,8	6,5	63,4
2020	176,8	113,8	102,0	11,8	64,4	10,4	57,7
Edmonton							
2019	1 218,7	867,6	806,8	60,8	71,2	7,0	66,2
2020	1 239,1	843,6	754,6	89,0	68,1	10,6	60,9
Wood Buffalo–Cold Lake							
2019	111,7	83,8	80,2	3,6	75,0	4,3	71,8
2020	108,5	81,9	74,7	7,2	75,5	8,8	68,8
Colombie-Britannique							
2019	4 122,8	2 686,7	2 558,2	128,5	65,2	4,8	62,1
2020	4 189,4	2 683,6	2 479,3	204,4	64,1	7,6	59,2
Île de Vancouver et la côte							
2019	690,5	401,6	384,1	17,4	58,2	4,3	55,6
2020	700,5	414,2	383,8	30,3	59,1	7,3	54,8
Lower Mainland-Sud-ouest							
2019	2 603,5	1 750,2	1 666,3	83,8	67,2	4,8	64,0
2020	2 654,1	1 732,0	1 597,4	134,7	65,3	7,8	60,2
Thompson–Okanagan							
2019	455,6	290,6	276,9	13,6	63,8	4,7	60,8
2020	462,1	291,7	270,0	21,7	63,1	7,4	58,4
Kootenay							
2019	123,6	73,2	69,7	3,5	59,2	4,8	56,4
2020	123,8	75,9	71,2	4,7	61,3	6,2	57,5
Cariboo							
2019	128,3	85,6	79,7	5,8	66,7	6,8	62,1
2020	128,5	86,7	78,2	8,5	67,5	9,8	60,9
Côte-nord et Nechako							
2019	66,1	44,1	42,3	1,8	66,7	4,1	64,0
2020	65,8	41,6	39,2	2,5	63,2	6,0	59,6
Nord-est							
2019	55,3	41,5	39,0	2,5	75,0	6,0	70,5
2020	54,6	41,5	39,5	2,0	76,0	4,8	72,3

1. Pour une description géographique des régions économiques, voir le *Guide de l'Enquête sur la population active (71-543-G)*.

Source(s) : Tableau 14-10-0293-02 (anciennement tableau CANSIM 282-0122).

Tableau 10
Caractéristiques de la population active selon le territoire, moyennes mobiles de trois mois, données désaisonnalisées

	Octobre 2020	Novembre 2020	Erreur-type ¹	Octobre à novembre 2020	Novembre 2019 à novembre 2020	Octobre à novembre 2020	Novembre 2019 à novembre 2020
	milliers (sauf les taux)			variation en milliers (sauf les taux)		variation en %	
Yukon							
Population	30,4	30,4	...	0,0	0,5	0,0	1,7
Population active	21,3	21,5	0,2	0,2	-0,8	0,9	-3,6
Emploi	20,1	20,6	0,2	0,5	-0,8	2,5	-3,7
Chômage	1,3	0,9	0,1	-0,4	0,0	-30,8	0,0
Taux d'activité	70,1	70,7	0,7	0,6	-3,9
Taux de chômage	6,1	4,2	0,5	-1,9	0,2
Taux d'emploi	66,1	67,8	0,7	1,7	-3,8
Territoires du Nord-Ouest							
Population	32,6	32,6	...	0,0	0,3	0,0	0,9
Population active	22,5	22,6	0,3	0,1	-0,4	0,4	-1,7
Emploi	20,6	21,1	0,3	0,5	0,2	2,4	1,0
Chômage	1,8	1,5	0,2	-0,3	-0,5	-16,7	-25,0
Taux d'activité	69,0	69,3	0,8	0,3	-1,9
Taux de chômage	8,0	6,6	0,7	-1,4	-2,1
Taux d'emploi	63,2	64,7	0,8	1,5	0,0
Nunavut							
Population	26,7	26,6	...	-0,1	0,3	-0,4	1,1
Population active	15,1	14,8	0,2	-0,3	-1,6	-2,0	-9,8
Emploi	13,1	13,1	0,2	0,0	-1,1	0,0	-7,7
Chômage	2,0	1,7	0,2	-0,3	-0,5	-15,0	-22,7
Taux d'activité	56,6	55,5	0,8	-1,1	-6,7
Taux de chômage	13,2	11,3	1,0	-1,9	-2,1
Taux d'emploi	49,1	49,2	0,7	0,1	-4,6

... n'ayant pas lieu de figurer

1. Erreur-type moyenne du changement entre deux mois consécutifs. Voir la section « Qualité des données » du *Guide de l'Enquête sur la population active (71-543-G)* pour plus d'information.

Source(s) : Tableau 14-10-0292-02 (anciennement tableau CANSIM 282-0100).

Tableau 11
Heures habituelles et salaires moyens des employés selon certaines caractéristiques, données non désaisonnalisées

	Employés				Temps plein			Temps partiel		
	Nombre	Heures hebdo- madaires moyennes	Salaire hebdo- madaires moyen	Salaire horaire moyen	Nombre	Heures hebdo- madaires moyennes	Salaire hebdo- madaires moyen	Nombre	Heures hebdo- madaires moyennes	Salaire hebdo- madaires moyen
	milliers		dollars courants		milliers		dollars courants	milliers		dollars courants
Novembre 2020										
15 ans et plus	15 840,5	35,1	1 078,66	29,68	13 040,4	39,1	1 232,41	2 800,1	16,7	362,64
15 à 24 ans	2 152,9	25,8	487,29	17,82	1 001,8	38,5	779,60	1 151,1	14,8	232,88
25 ans et plus	13 687,6	36,6	1 171,68	31,55	12 038,6	39,1	1 270,09	1 649,0	18,1	453,22
Hommes	8 061,4	37,2	1 198,33	31,36	7 085,5	40,1	1 316,76	975,8	16,4	338,46
Femmes	7 779,2	33,0	954,65	27,93	5 954,9	37,9	1 132,05	1 824,3	17,0	375,57
Couverture syndicale										
Couverts par un syndicat	4 954,5	35,6	1 182,80	32,69	4 270,8	38,4	1 291,12	683,8	18,2	506,25
Non couverts par un syndicat	10 886,0	34,9	1 031,27	28,31	8 769,7	39,4	1 203,82	2 116,4	16,3	316,25
Permanence de l'emploi										
Employés permanents	14 053,1	36,0	1 123,64	30,35	12 041,7	39,1	1 248,26	2 011,3	17,4	377,56
Employés temporaires	1 787,5	28,4	725,08	24,38	998,7	38,9	1 041,38	788,8	15,1	324,61
Profession										
Gestion	1 035,3	39,2	1 831,24	46,92	1 002,9	40,0	1 871,14	32,4	15,6	595,90
Affaires, finance et administration	2 836,7	35,6	1 068,12	29,48	2 480,8	38,2	1 161,98	355,9	17,4	413,90
Sciences naturelles et appliquées et domaines apparentés	1 555,3	38,1	1 511,63	39,53	1 480,8	39,0	1 556,46	74,5	19,8	620,56
Secteur de la santé	1 224,1	33,8	1 087,83	31,88	961,0	37,8	1 220,54	263,1	19,3	603,05
Enseignement, droit et services sociaux, communautaires et gouvernementaux	1 985,3	33,5	1 195,30	35,07	1 595,6	37,7	1 367,85	389,7	16,1	488,72
Arts, culture, sports et loisirs	289,4	31,4	963,80	28,75	210,1	38,5	1 225,26	79,3	12,8	270,89
Vente et services	3 698,7	30,3	627,66	19,47	2 351,9	38,4	840,54	1 346,8	16,3	255,93
Métiers, transport, machinerie et domaines apparentés	2 204,6	39,4	1 127,44	28,13	2 009,9	41,5	1 201,84	194,7	17,7	359,35
Ressources naturelles, agriculture et production connexe	262,7	39,9	1 080,00	26,21	225,8	44,0	1 213,20	36,9	15,0	264,86
Fabrication et services d'utilité publique	748,4	39,1	982,60	24,83	721,5	40,0	1 008,66	26,9	15,0	282,49
Novembre 2019										
15 ans et plus	16 191,2	35,1	1 028,04	28,28	13 193,9	39,2	1 180,84	2 997,2	17,1	355,41
15 à 24 ans	2 383,4	25,9	490,03	17,60	1 112,1	38,7	787,42	1 271,2	14,8	229,86
25 ans et plus	13 807,8	36,7	1 120,90	30,13	12 081,8	39,2	1 217,05	1 726,0	18,8	447,87
Hommes	8 147,7	37,3	1 154,40	30,14	7 115,5	40,3	1 273,54	1 032,2	16,6	333,11
Femmes	8 043,5	32,9	900,03	26,40	6 078,4	37,9	1 072,32	1 965,1	17,4	367,12
Couverture syndicale										
Couverts par un syndicat	4 972,5	35,7	1 150,05	31,89	4 275,4	38,4	1 252,95	697,1	18,9	518,98
Non couverts par un syndicat	11 218,7	34,8	973,95	26,68	8 918,5	39,5	1 146,27	2 300,2	16,6	305,84
Permanence de l'emploi										
Employés permanents	14 217,2	36,1	1 074,74	28,95	12 143,7	39,2	1 193,68	2 073,5	18,1	378,14
Employés temporaires	1 974,0	27,6	691,66	23,46	1 050,2	38,8	1 032,29	923,7	14,8	304,39
Profession										
Gestion	1 020,2	39,4	1 796,27	45,75	991,8	39,9	1 827,76	28,3	19,1	693,37
Affaires, finance et administration	2 809,2	35,5	1 019,14	28,16	2 436,7	38,2	1 113,95	372,5	17,9	398,92
Sciences naturelles et appliquées et domaines apparentés	1 360,2	38,2	1 470,90	38,40	1 303,9	39,1	1 510,34	56,3	16,9	557,93
Secteur de la santé	1 208,8	33,8	1 057,78	30,96	942,3	37,8	1 189,70	266,5	19,6	591,34
Enseignement, droit et services sociaux, communautaires et gouvernementaux	2 015,2	33,3	1 145,69	33,60	1 590,4	37,8	1 328,01	424,8	16,2	463,02
Arts, culture, sports et loisirs	321,1	30,2	847,54	26,24	208,8	39,7	1 157,18	112,3	12,5	271,82
Vente et services	4 125,3	30,5	604,44	18,74	2 617,0	38,4	802,17	1 508,3	16,8	261,35
Métiers, transport, machinerie et domaines apparentés	2 292,8	39,9	1 119,77	27,77	2 126,2	41,5	1 175,83	166,6	19,2	404,28
Ressources naturelles, agriculture et production connexe	273,3	41,8	1 104,51	25,71	244,6	44,9	1 198,69	28,7	15,5	301,89
Fabrication et services d'utilité publique	765,1	39,2	949,63	23,95	732,1	40,2	977,94	33,0	18,5	321,09

Source(s) : Tableau 14-10-0320-02 (anciennement tableau CANSIM 282-0167).

Tableau 12

Taux de chômage selon la région utilisée par le régime d'assurance-emploi^{1, 9} moyennes mobiles de trois mois, données désaisonnalisées

Du 6 décembre 2020 au 9 janvier 2021

	%
Terre-Neuve-et-Labrador	
St. John's	13,1
Terre-Neuve-et-Labrador ²	17,4
Île-du-Prince-Édouard³	
Charlottetown	13,1
Île-du-Prince-Édouard ⁴	13,1
Nouvelle-Écosse	
Est de la Nouvelle-Écosse	13,1
Ouest de la Nouvelle-Écosse	13,1
Halifax	13,1
Nouveau-Brunswick	
Fredericton–Moncton–Saint John	13,1
Madawaska–Charlotte	13,1
Restigouche–Albert	14,5
Québec	
Gaspésie–Îles-de-la-Madeleine	13,1
Québec	13,1
Trois-Rivières	13,1
Centre-Sud du Québec	13,1
Sherbrooke	13,1
Montérégie	13,1
Montréal	13,1
Centre du Québec	13,1
Nord-Ouest du Québec	13,1
Bas-Saint-Laurent–Côte-Nord	13,1
Hull	13,1
Chicoutimi–Jonquière	13,1
Ontario	
Ottawa	13,1
Est de l'Ontario	13,1
Kingston	13,1
Centre de l'Ontario	13,1
Oshawa	13,1
Toronto	13,1
Hamilton	13,1
St. Catharines	13,1
London	13,1
Niagara	13,1
Windsor	13,1
Kitchener	13,1
Huron	13,1
Centre-Sud de l'Ontario	13,1
Sudbury	13,1
Thunder Bay	13,1
Nord de l'Ontario	13,1
Manitoba	
Winnipeg	13,1
Sud du Manitoba	13,1
Nord du Manitoba	35,7
Saskatchewan	
Regina	13,1
Saskatoon	13,1
Sud de la Saskatchewan	13,1

Tableau 12 - suite

Taux de chômage selon la région utilisée par le régime d'assurance-emploi¹, ⁹ moyennes mobiles de trois mois, données désaisonnalisées

	Du 6 décembre 2020 au 9 janvier 2021
Nord de la Saskatchewan	19,9
Alberta	
Calgary	13,1
Edmonton	13,1
Nord de l'Alberta	14,8
Sud de l'Alberta	13,1
Colombie-Britannique	
Sud intérieur de la Colombie-Britannique	13,1
Abbotsford	13,1
Vancouver	13,1
Victoria	13,1
Sud côtier de la Colombie-Britannique	13,1
Nord de la Colombie-Britannique	13,1
Territoires^{3,5}	
Whitehorse	13,1
Yukon ⁶	13,1
Yellowknife	13,1
Territoires du Nord-Ouest ⁷	13,1
Iqaluit	13,1
Nunavut ⁸	19,0

1. Les limites des régions d'assurance-emploi sont établies par Emploi et Développement social Canada (EDSC). Pour consulter les descriptions géographiques et les cartes de ces régions, voir le site Web d'[EDSC](#).

2. Cette région exclut St. John's.

3. L'Île-du-Prince-Édouard ainsi que chaque territoire comprennent deux régions, et ce, à partir du 12 octobre 2014.

4. Cette région exclut Charlottetown.

5. Le taux de chômage mensuel régional utilisé aux fins de l'assurance-emploi dans les territoires est sujet au taux le plus élevé entre celui établi selon la moyenne mobile désaisonnalisée de trois mois et celui établi selon la moyenne mobile désaisonnalisée de douze mois.

6. Cette région exclut Whitehorse.

7. Cette région exclut Yellowknife.

8. Cette région exclut Iqaluit.

9. Emploi et Développement social Canada a annoncé que, dès le 9 août, un taux de chômage minimum de 13,1 % serait temporairement appliqué aux régions économiques de l'assurance emploi dont le taux de chômage est inférieur à 13,1 %, tandis que le taux réel sera appliqué dans les régions ayant un taux de chômage supérieur. Les taux de chômage pour la période d'application à partir du 9 août 2020 ont été ajustés pour rendre compte du changement.

Note(s) : Toutes les régions sont basées sur les limites établies à partir du Recensement de 1996, sauf celles de l'Île-du-Prince-Édouard et des territoires, dont les limites sont établies à partir du Recensement de 2011.

Source(s) : Tableau [14-10-0354-01](#) (anciennement tableau CANSIM 282-0168).

Tableaux disponibles : [14-10-0017-01](#), [14-10-0019-01](#), [14-10-0021-01](#), [14-10-0022-01](#), [14-10-0026-01](#), [14-10-0028-01](#), [14-10-0030-01](#), [14-10-0032-01](#), [14-10-0034-01](#), [14-10-0036-01](#), [14-10-0042-01](#), [14-10-0045-01](#), [14-10-0048-01](#), [14-10-0050-01](#), [14-10-0054-01](#), [14-10-0058-01](#), [14-10-0063-01](#), [14-10-0065-01](#), [14-10-0067-01](#), [14-10-0069-01](#), [14-10-0071-01](#), [14-10-0075-01](#), [14-10-0077-01](#), [14-10-0082-01](#), [14-10-0084-01](#), [14-10-0086-01](#), [14-10-0088-01](#), [14-10-0091-01](#), [14-10-0095-01](#), [14-10-0097-01](#), [14-10-0105-01](#), [14-10-0107-01](#), [14-10-0109-01](#), [14-10-0113-01](#), [14-10-0117-01](#), [14-10-0119-01](#), [14-10-0121-01](#), [14-10-0123-01](#), [14-10-0125-01](#), [14-10-0127-01](#), [14-10-0286-01](#) à [14-10-0289-01](#), [14-10-0291-01](#) à [14-10-0296-01](#), [14-10-0298-01](#), [14-10-0300-01](#), [14-10-0302-01](#), [14-10-0304-01](#), [14-10-0306-01](#), [14-10-0308-01](#), [14-10-0310-01](#), [14-10-0311-01](#), [14-10-0313-01](#), [14-10-0315-01](#), [14-10-0317-01](#), [14-10-0320-01](#), [14-10-0342-01](#), [14-10-0354-01](#) et [14-10-0355-01](#).

Définitions, source de données et méthodes : numéro d'enquête [3701](#).

Il est possible d'obtenir de plus amples renseignements en ligne sur les concepts et l'utilisation de l'Enquête sur la population active dans le *Guide de l'Enquête sur la population active* ([71-543-G](#)).

Il est également possible de consulter le produit « [L'Enquête sur la population active en bref : appli interactive](#) » ([14200001](#)). Cette application de visualisation interactive fournit des estimations désaisonnalisées selon la province, le sexe, le groupe d'âge et le secteur. Des données historiques remontant à cinq ans sont également comprises pour les variations mensuelles de l'emploi et du taux de chômage. L'application interactive permet aux utilisateurs de parcourir et de personnaliser rapidement et facilement l'information présentée. Ils peuvent même combiner plusieurs provinces, sexes et groupes d'âge pour créer leurs propres domaines d'intérêt relatifs au marché du travail.

Il est également possible de consulter le produit « [Indicateurs du marché du travail, selon la province et la région métropolitaine de recensement, données désaisonnalisées](#) » ([71-607-X](#)). Ce tableau de bord interactif propose un accès facile et personnalisable aux indicateurs clés du marché du travail. Les utilisateurs peuvent maintenant créer une carte et un graphique interactifs qui leur permettront de visualiser les caractéristiques de la population active à l'échelle nationale ou provinciale, ou selon la région métropolitaine de recensement.

Il est également possible de consulter le produit « [Indicateurs du marché du travail, selon la province, le territoire et la région économique, données non désaisonnalisées](#) » ([71-607-X](#)). Cette application Web dynamique donne accès aux indicateurs du marché du travail de Statistique Canada pour le Canada, les provinces, les territoires et les régions économiques, et permet aux utilisateurs d'obtenir un aperçu des indicateurs clés du marché du travail, de consulter le classement géographique pour chaque indicateur en utilisant une carte et un tableau interactifs ainsi que d'insérer facilement des données dans d'autres programmes.

Pour obtenir plus de renseignements ou pour en savoir davantage sur les concepts, les méthodes et la qualité des données, communiquez avec nous au 514-283-8300 ou composez sans frais le 1-800-263-1136 (STATCAN.infostats-infostats.STATCAN@canada.ca) ou communiquez avec les Relations avec les médias au 613-951-4636 (STATCAN.mediahotline-ligneinfomedias.STATCAN@canada.ca).