

# Ajuster l'Indice des prix à la consommation aux nouvelles réalités de dépenses pendant la pandémie

Diffusé à 8 h 30, heure de l'Est dans *Le Quotidien*, le jeudi 8 octobre 2020

De nombreux Canadiens ont passé beaucoup plus de temps à la maison et y ont consacré plus d'argent pendant la pandémie de COVID-19, alors qu'ils ont dépensé beaucoup moins en voyages et pour d'autres articles. Statistique Canada s'est adapté à ces changements au chapitre des habitudes de dépenses en élaborant l'indice des prix ajusté en partenariat avec la Banque du Canada. L'indice des prix ajusté tient compte de ces changements soudains dans les habitudes de dépenses lors de la pondération des composantes qui constituent l'Indice des prix à la consommation (IPC).

Le document analytique « [Dépenses de consommation pendant la COVID-19 : une analyse exploratoire des effets de l'évolution des modes de consommation sur les indices des prix à la consommation](#) », diffusé le 13 juillet dernier, renseigne en détail sur les données et les méthodes qui ont servi au calcul de la série de l'indice des prix ajusté ainsi que des pondérations ajustées en fonction des dépenses de consommation pendant les mois de mars, avril et mai 2020. Le tableau de données [Indice des prix ajusté mensuel, provisoire](#) présente les données de juin, juillet et août 2020 et les données révisées de mars, avril et mai. Le tableau de données pour les [Pondérations mensuelles ajustées du panier des dépenses à la consommation](#) comprend les données de mai, juin, juillet 2020 et les données révisées de février, mars et avril.

## L'inflation des prix à la consommation pendant la pandémie

La pandémie de COVID-19 a entraîné des perturbations économiques qui ont eu une incidence sur les marchés financiers et les marchés du travail du monde entier. Très rapidement, les Canadiens se sont mis à dépenser différemment, s'habituant à rester à la maison, à voyager moins et à acheter davantage certains articles et moins d'autres. Un certain nombre d'entreprises ont rouvert leurs portes au cours de l'été à la suite de l'assouplissement des mesures de confinement, celles offrant les services les plus essentiels étant les premières. À la fin du mois d'août, de nombreuses entreprises avaient repris leurs activités et, bien que certaines habitudes de dépenses de consommation aient commencé à reprendre la forme qu'elles avaient avant la pandémie, plusieurs sont demeurées modifiées.

L'évolution des habitudes d'achat des ménages se répercute sur la pondération du panier servant à mesurer l'inflation des prix à la consommation. Un indice de prix à panier fixe comme l'IPC officiel peut uniquement refléter cette évolution lorsque les pondérations du panier sont mises à jour.

Statistique Canada a collaboré avec la Banque du Canada et a tiré profit de ses données agrégées sur les dépenses, représentant la majeure partie des biens et services de consommation. Ces données reflètent les nouvelles habitudes de consommation pendant la pandémie et elles ont servi à dériver les pondérations mensuelles ajustées du panier des dépenses à la consommation servant au calcul de l'indice des prix ajusté. La série ajustée en question fournit une autre estimation de l'inflation des prix à la consommation pendant la pandémie.

## Les Canadiens consacrent une plus grande partie de leur budget aux dépenses courantes, ameublement et équipement du ménage, et ils dépensent moins en loisirs, formation et lecture

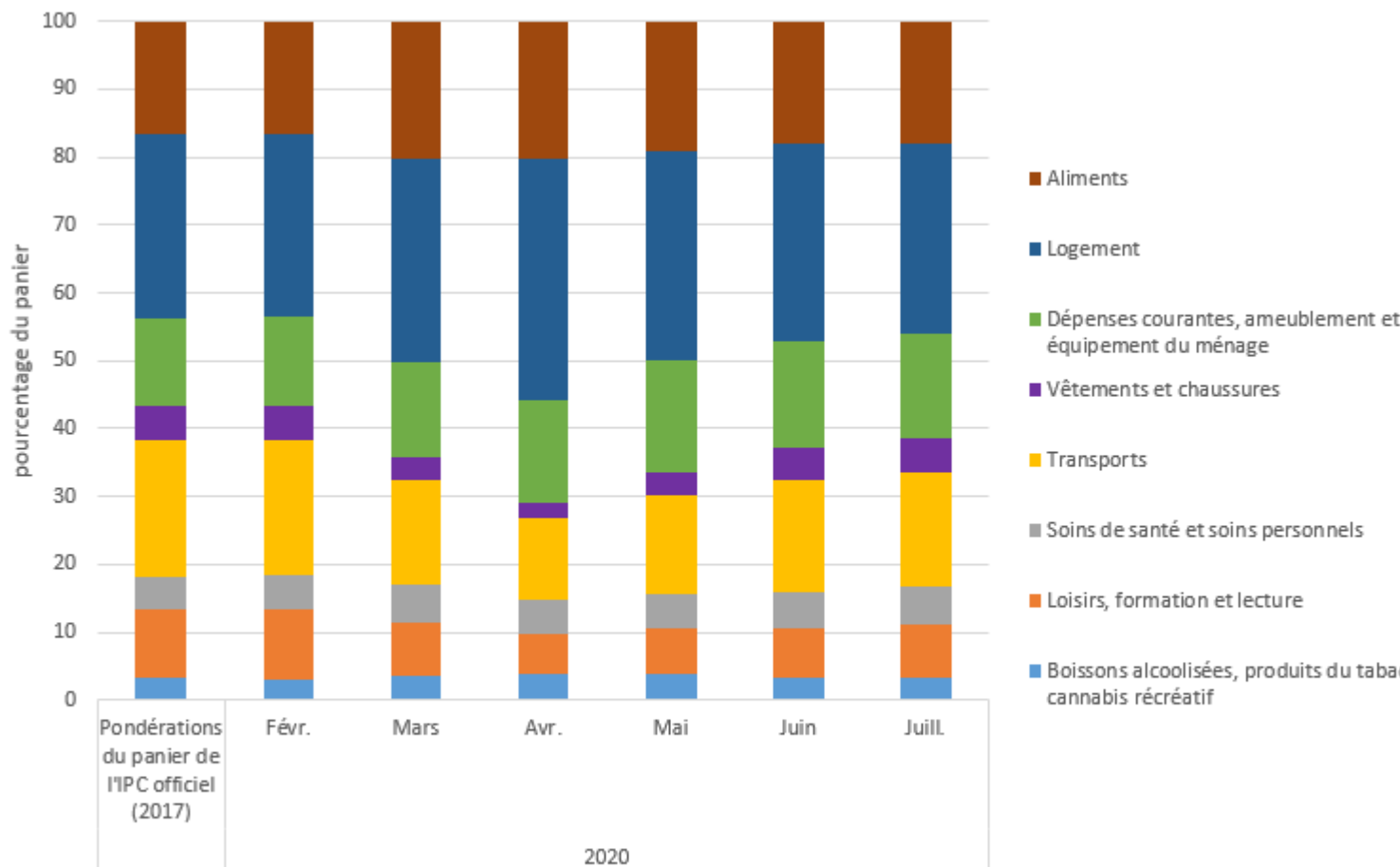
En juillet, les pondérations mensuelles ajustées du panier des dépenses à la consommation ressemblaient davantage aux pondérations du panier de 2017 de l'IPC officiel par rapport à tout autre mois depuis le premier pic de la pandémie de COVID-19, alors que l'activité économique avait repris dans de nombreux secteurs. Cependant, bien que, dans certaines composantes, on observe des habitudes de dépenses semblables à celles observées avant la pandémie, dans d'autres composantes, elles demeurent différentes. La pondération ajustée pour la composante des loisirs, de la formation et de la lecture est restée faible en juillet par rapport à la pondération de



l'IPC officiel, parce qu'une part moins grande des dépenses a été consacrée aux services de voyage, la frontière entre les États-Unis et le Canada étant demeurée fermée et les restrictions décourageant les déplacements intérieurs.

La pondération ajustée pour la composante des dépenses courantes, de l'ameublement et de l'équipement du ménage est restée élevée en juillet, puisque les Canadiens ont consacré une plus grande proportion de leurs dépenses aux services financiers et aux autres services ménagers, entre autres.

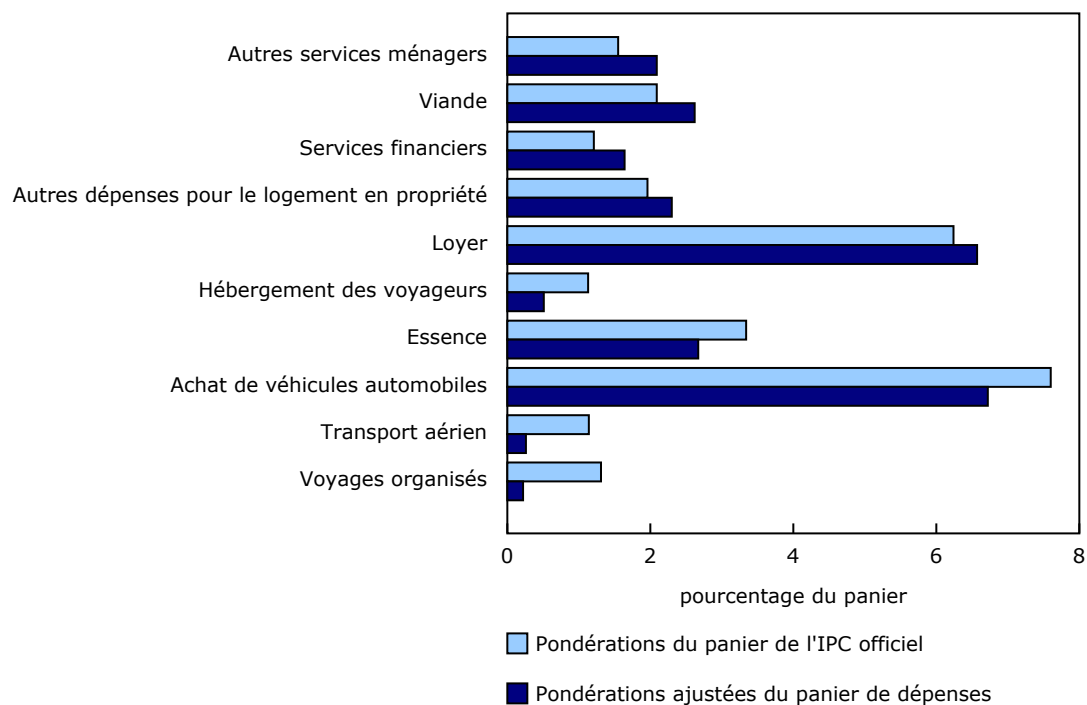
### Infographie 1 – Pondérations du panier pour les principales composantes de l'Indice des prix à la consommation officiel et de l'indice des prix ajusté, Canada, février à juillet 2020



Source : Programme des prix à la consommation.

### Graphique 1

Différences les plus grandes entre les pondérations du panier de 2017 de l'Indice des prix à la consommation (IPC) officiel et les pondérations ajustées du panier des dépenses à la consommation pour certaines catégories de produits, juillet 2020



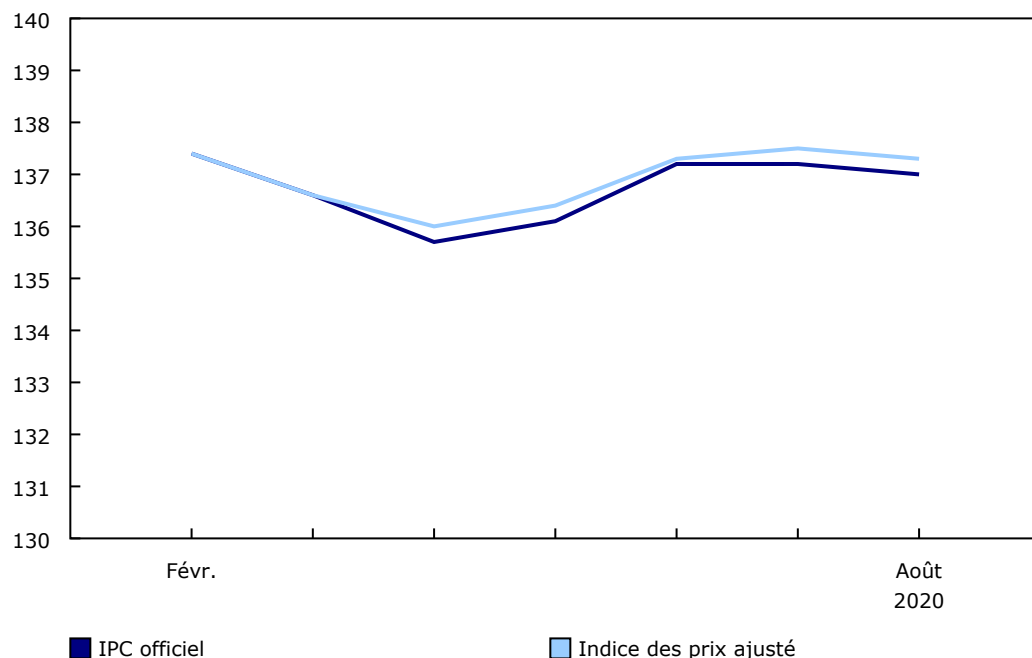
Source(s) : Programme des prix à la consommation.

### L'indice des prix ajusté est plus élevé que l'Indice des prix à la consommation officiel en juillet et en août

Bien que l'écart entre l'indice des prix ajusté et l'IPC officiel ait diminué en juin, une forte augmentation mensuelle des prix du transport aérien ayant eu moins d'importance dans l'indice des prix ajusté, ce dernier était plus élevé que l'IPC officiel en juillet et août. L'indice des prix ajusté a progressé de 0,4 % d'une année à l'autre en juillet et en août, tandis que l'IPC officiel a progressé de 0,1 %.

## Graphique 2 Indice des prix à la consommation (IPC) officiel et indice des prix ajusté, Canada, février à août 2020

indice (2002 = 100)



Source(s) : Programme des prix à la consommation.

En août, l'indice du transport aérien a contribué le plus à la différence entre les variations sur un mois des deux indices. Bien que de nombreux vols aient été annulés ou suspendus en raison de la pandémie, les sociétés aériennes ont offert divers incitatifs (p. ex. frais réduits, remises de prix, promotions) tout au long des mois de juillet et d'août pour encourager la reprise des voyages. Les baisses de prix d'un mois à l'autre observées en juillet et en août ont eu moins d'importance dans l'indice des prix ajusté, la demande de transport aérien étant demeurée faible. En moyenne, les Canadiens ont reporté leurs dépenses en transport aérien et en voyages organisés sur les dépenses courantes, l'ameublement et l'équipement du ménage et dépensé davantage en services financiers et en autres services ménagers. D'après certaines sources, [les dépenses ménagères ont augmenté par rapport à la même période l'an dernier](#).

L'indice des achats de véhicules automobiles a également accusé des baisses de prix d'un mois à l'autre en juillet et août, ces dépenses ayant eu moins d'importance dans l'indice des prix ajusté, parce que les [Canadiens ont acheté moins de véhicules automobiles pendant la pandémie par rapport aux mêmes mois des années précédentes](#). Ainsi, les concessionnaires ont offert des remises plus importantes que celles offertes au cours des dernières années, entraînant des baisses de prix mensuelles.

La diminution des prix de la viande d'un mois à l'autre en juillet et août a eu plus d'importance dans l'indice des prix ajusté, puisque les consommateurs ont consacré une plus grande partie de leurs dépenses à la viande, ce qui a modéré la différence entre cet indice et l'IPC officiel. Les prix de la viande ont été entraînés à la baisse par les prix décroissants du bœuf et du porc, surtout en raison de la production accrue après les fermetures d'usines provoquées par les éclosions de COVID-19.

L'évolution de l'IPC moyen annuel, à laquelle se reportent la plupart des programmes employant l'IPC en indexation, permet de mesurer la variation de la moyenne annuelle de l'IPC entre des périodes de 12 mois. La variation pour les 12 mois se terminant en août 2020 comparativement aux 12 mois se terminant en août 2019 a été de 1,2 % pour l'indice des prix ajusté et de 1,1 % pour l'IPC officiel.

## Travaux en cours

L'indice des prix ajusté donne une idée de la façon dont les indices des prix à la consommation peuvent être touchés par des changements soudains et extrêmes des habitudes d'achat et témoigne de l'incidence particulière de la pandémie de COVID-19 sur l'IPC canadien. Pour que le travail sur cet indice ajusté se poursuive, il faut un accès régulier à des renseignements fiables et opportuns sur les dépenses au niveau de détail nécessaire. De tels renseignements permettront à Statistique Canada de surveiller l'évolution des habitudes de dépenses des consommateurs pendant la pandémie, contribueront à orienter les méthodes, les sources et la fréquence des futures mises à jour du panier de l'IPC et faciliteront d'autres recherches sur les mesures de l'inflation pour différents groupes, types de ménages et régions géographiques.

### Méthodologie

#### Comment sont calculées les pondérations mensuelles ajustées du panier de dépenses à la consommation pour l'indice des prix ajusté?

Les pondérations mensuelles ajustées du panier de dépenses à la consommation sont calculées en prenant les [pondérations du panier de 2017 de l'Indice des prix à la consommation \(IPC\)](#) comme repère et en combinaison avec une diversité de méthodes et de sources de données de décembre 2018 à juillet 2020. Si [l'étude initiale](#) reposait sur des pondérations actualisées par les prix, la présente étude combine les données de diverses sources et périodes pour ajuster le panier de 2017 pour la période allant de décembre 2018 à juillet 2020 pour calculer des indices de prix ajustés.

Pour la période allant de décembre 2018 à décembre 2019, les taux de croissance trimestriels désaisonnalisés des [dépenses de consommation finale des ménages](#) (DCFM) ont servi à interpoler les pondérations du panier de 2017 pour les catégories de produits de l'IPC. Les catégories de produits des DCFM ont été mises en correspondance avec celles de l'IPC en prenant la classe la plus proche lorsque la correspondance était imparfaite. Lorsque les données des DCFM se situaient à un niveau supérieur à celui des catégories de produits de l'IPC ou en cas d'absence de catégories de substitution raisonnables des DCFM, d'autres sources de données ont été consultées pour estimer les dépenses mensuelles des catégories de l'IPC. Parmi celles-ci figurent :

[Tableau 17-10-0009-01 Estimations de la population, trimestrielles](#)

[Tableau 18-10-0205-01 Indice des prix des logements neufs, mensuel](#)

[Tableau 20-10-0001-01 Ventes de véhicules automobiles neufs](#)

[Tableau 20-10-0008-02 Ventes de commerce de détail par industrie](#)

[Tableau 21-10-0019-01 Enquête mensuelle sur les services de restauration et les débits de boissons](#)

[Tableau 25-10-0059-01 Distribution du gaz naturel canadien mensuelle, Canada et provinces](#)

Données du programme de [l'Enquête sur la population active](#)

Données sur les transactions en provenance des grands détaillants

Données agrégées sur les prêts hypothécaires résidentiels à usage interne, tirées du Rapport sur les prêts nouveaux et existants (A4), recueillies par le Bureau du surintendant des institutions financières.

Dans certains cas, des méthodes plus avancées ont été employées pour combiner les statistiques sur les variations respectives des quantités et des prix d'une période à l'autre.

Pour la période allant de janvier à juillet 2020, les taux de croissance d'une année à l'autre, tirés des données agrégées, ont été utilisés pour interpoler les pondérations ajustées mensuelles du panier par produit de janvier à décembre 2019. Lorsque les données agrégées sur les dépenses se situaient à un niveau supérieur à celui de la catégorie de produits de l'IPC ou en cas d'absence de données agrégées sur les dépenses, d'autres sources de données ont été utilisées pour estimer les dépenses mensuelles, comme il a été mentionné précédemment.

### Calcul de l'indice

La méthode de calcul de l'indice est inchangée.

L'IPC officiel se calcule au moyen d'une formule du type de Laspeyres, l'indice de Lowe, ce qui est cohérent avec le concept du panier fixe. Dans la formule de Lowe, la variation entre la période 0 et la période t du coût d'achat d'un panier fixe de la période de référence b est exprimée en agrégeant les prix des produits élémentaires du panier par les quantités consommées dans la période b de référence du panier, ce qui sert ensuite à estimer les quantités de biens et services consommées au niveau supérieur d'agrégation.

L'indice des prix ajusté est un indice de Laspeyres en chaînage mensuel qui est produit avec la même structure d'agrégation de régions géographiques et de produits que dans l'IPC officiel, avec les pondérations dérivées du processus d'ajustement décrit ci-dessus. L'indice a été calculé avec les variations des prix de mars à août avec enchaînement débutant en février 2020.

### Calculateur de taux d'inflation personnel — à venir bientôt!

Cet outil interactif permet aux utilisateurs de créer une série chronologique d'inflation personnelle. Les utilisateurs saisissent des montants en dollars dans les catégories de dépenses communes pour produire leurs propres pondérations de panier! Combinées aux variations des prix de l'Indice des prix à la consommation officiel, ces pondérations dégageront une tendance personnalisée de l'inflation pouvant être comparée avec la mesure officielle.

### Note aux lecteurs

*Ce travail se situe dans le prolongement de l'étude [Dépenses de consommation pendant la COVID-19 : une analyse exploratoire des effets de l'évolution des modes de consommation sur les indices des prix à la consommation](#). À l'aide de diverses sources de données sur les dépenses, Statistique Canada a estimé, en collaboration avec la Banque du Canada, des pondérations ajustées du panier des dépenses à la consommation en fonction de l'évolution des habitudes de consommation pendant la pandémie de COVID-19.*

*L'indice des prix ajusté est expérimental et ne devrait pas être utilisé à la place de la mesure officielle de l'inflation des prix à la consommation, l'Indice des prix à la consommation (IPC). L'IPC officiel est fondé sur un panier fixe conforme aux meilleures pratiques internationales. Il convient de noter qu'il n'y a pas encore d'indication claire quant à savoir s'il y aura des répercussions à long terme de la COVID-19 sur les habitudes de dépenses des consommateurs ou si ces répercussions de nature transitoire. Des mises à jour fréquentes du panier de biens et services de l'IPC, visant à tenir compte des changements au chapitre de la consommation, en l'absence d'une source fiable et détaillée de données de dépenses compromettraient la précision des valeurs de l'indice.*

*Un accès rapide et fiable à des renseignements détaillés sur les dépenses des consommateurs est nécessaire avant de pouvoir envisager une modification de la méthode actuelle de mise à jour des pondérations du panier de l'IPC. À l'heure actuelle, il n'y a pas de données statistiques fiables pouvant servir à la mise à jour mensuelle des pondérations du panier de l'IPC, pour toutes les catégories de produits de l'IPC, ou à des niveaux géographiques autres que national.*

De plus, l'IPC se fonde sur un ensemble de pondérations annuelles du panier qui sont actualisées par les mouvements mensuels des prix. Si l'IPC était fondé plutôt sur des dépenses mensuelles, les habitudes de dépenses pour les biens et services hautement saisonniers, comme les vêtements d'été ou l'équipement de ski, donneraient lieu à un IPC comportant d'importantes variations saisonnières des pondérations.

Les niveaux de l'indice des prix ajusté sont disponibles pour la période de mars à août 2020. Les variations d'une année à l'autre de cet indice se calculent selon les niveaux de la période de base de l'IPC officiel.

**Tableau 1**  
**Pondérations ajustées du panier des dépenses à la consommation pour les mois de février à juillet 2020**

|   | Pondérations du panier de l'Indice des prix à la consommation officiel<br>Décembre 2018 (mois d'enchaînement du panier) | Pondérations mensuelles ajustées du panier des dépenses à la consommation |           |            |          |           |              |
|---|---|---|-----------|------------|----------|-----------|--------------|
|   |   | Février 2020  | Mars 2020 | Avril 2020 | Mai 2020 | Juin 2020 | Juillet 2020 |
|   |   | %   |           |            |          |           |              |
| Aliments  | 16,48   | 16,59   | 20,26     | 20,38      | 19,22    | 17,90     | 17,90        |
| Logement  | 27,36   | 26,81   | 30,07     | 35,44      | 30,61    | 29,26     | 28,09        |
| Dépenses courantes, ameublement et équipement du ménage       | 12,80   | 13,27   | 13,93     | 15,17      | 16,56    | 15,53     | 15,31        |
| Vêtements et chaussures                                       | 5,17  | 5,14  | 3,26      | 2,16       | 3,38     | 4,77      | 5,15         |
| Transports  | 19,95   | 19,83   | 15,42     | 12,04      | 14,50    | 16,49     | 16,91        |
| Soins de santé et soins personnels                            | 4,79  | 5,03  | 5,70      | 4,92       | 5,05     | 5,32      | 5,43         |
| Loisirs, formation et lecture                                 | 10,24   | 10,41   | 7,85      | 5,89       | 6,84     | 7,34      | 7,76         |
| Boissons alcoolisées, produits du tabac et cannabis récréatif | 3,21  | 2,91  | 3,50      | 3,99       | 3,84     | 3,39      | 3,45         |

Source(s) : Programme des prix à la consommation.

**Tableau 2**  
**Variation mensuelle et sur 12 mois de l'Indice des prix à la consommation (IPC) officiel et de l'indice des prix ajusté**

|              | Variation mensuelle |                        | Variation sur 12 mois |                        |
|--------------|---------------------|------------------------|-----------------------|------------------------|
|              | IPC officiel        | Indice des prix ajusté | IPC officiel          | Indice des prix ajusté |
|              | %                   |                        |                       |                        |
| Mars 2020    | -0,6                | -0,6                   | 0,9                   | 0,9                    |
| Avril 2020   | -0,7                | -0,4                   | -0,2                  | 0,0                    |
| Mai 2020     | 0,3                 | 0,3                    | -0,4                  | -0,1                   |
| Juin 2020    | 0,8                 | 0,7                    | 0,7                   | 0,7                    |
| Juillet 2020 | 0,0                 | 0,1                    | 0,1                   | 0,4                    |
| Août 2020    | -0,1                | -0,1                   | 0,1                   | 0,4                    |

Source(s) : Programme des prix à la consommation.

Tableaux disponibles : [18-10-0263-01](#) et [18-10-0264-01](#).

Définitions, source de données et méthodes : numéro d'enquête [2301](#).

Les tableaux de données mises à jour sont maintenant disponibles pour l'[Indice des prix ajusté mensuel, provisoire](#) et les [Pondérations mensuelles ajustées du panier des dépenses à la consommation](#).

---

On peut consulter le document analytique « [Dépenses de consommation pendant la COVID-19 : une analyse exploratoire des effets de l'évolution des modes de consommation sur les indices des prix à la consommation](#) » dans le cadre de la *Série analytique des prix* (**62F0014M**).

Pour obtenir plus de renseignements ou pour en savoir davantage sur les concepts, les méthodes et la qualité des données, communiquez avec nous au 514-283-8300 ou composez sans frais le 1-800-263-1136 ([STATCAN.infostats-infostats.STATCAN@canada.ca](mailto:STATCAN.infostats-infostats.STATCAN@canada.ca)) ou communiquez avec les Relations avec les médias au 613-951-4636 ([STATCAN.mediahotline-ligneinfomedias.STATCAN@canada.ca](mailto:STATCAN.mediahotline-ligneinfomedias.STATCAN@canada.ca)).