

Indice des prix à la consommation, mai 2020

Diffusé à 8 h 30, heure de l'Est dans Le Quotidien, le mercredi 17 juin 2020

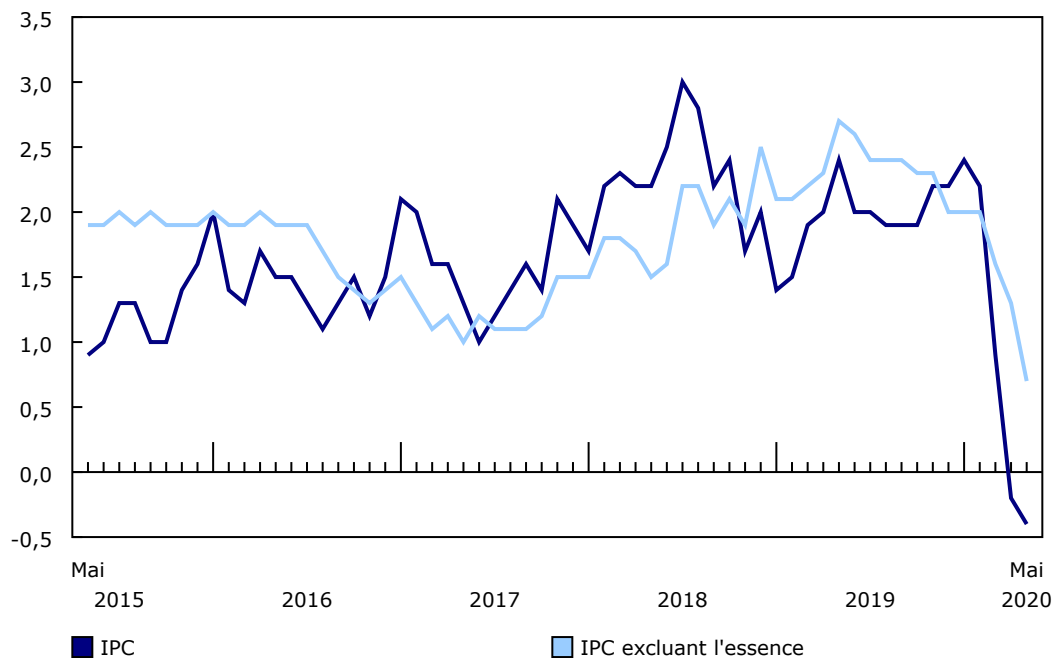
L'Indice des prix à la consommation (IPC) a diminué de 0,4 % d'une année à l'autre en mai, en baisse par rapport au recul de 0,2 % enregistré en avril. Sans l'essence, l'IPC a progressé de 0,7 %, ce qui représente la croissance la plus faible depuis janvier 2013.

Sur une [base mensuelle désaisonnalisée](#), l'IPC a augmenté de 0,1 % en mai. Parmi les composantes principales, seul l'indice des prix des transports (+2,7 %) a progressé, principalement en raison des prix plus élevés de l'essence observés en mai.

Graphique 1

Variation sur 12 mois de l'Indice des prix à la consommation (IPC) et de l'IPC excluant l'essence

variation sur 12 mois en %

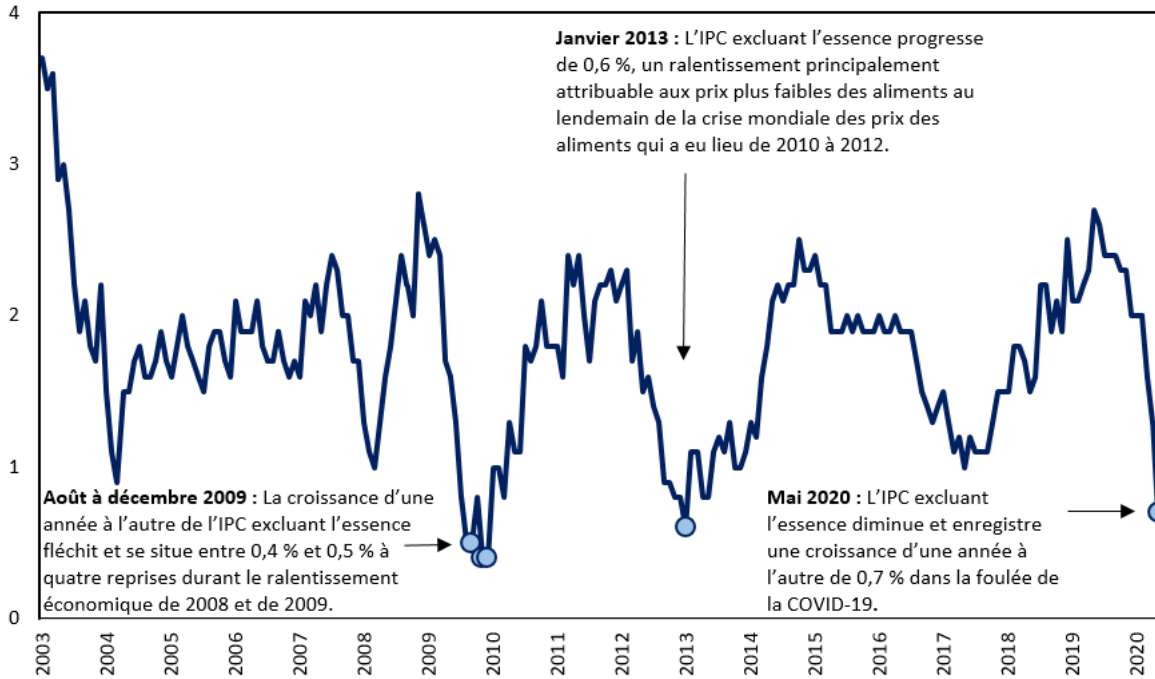


Source(s) : Tableau 18-10-0004-01.



Infographie 1 – Diminution de l'Indice des prix à la consommation excluant l'essence

variation sur 12 mois en %

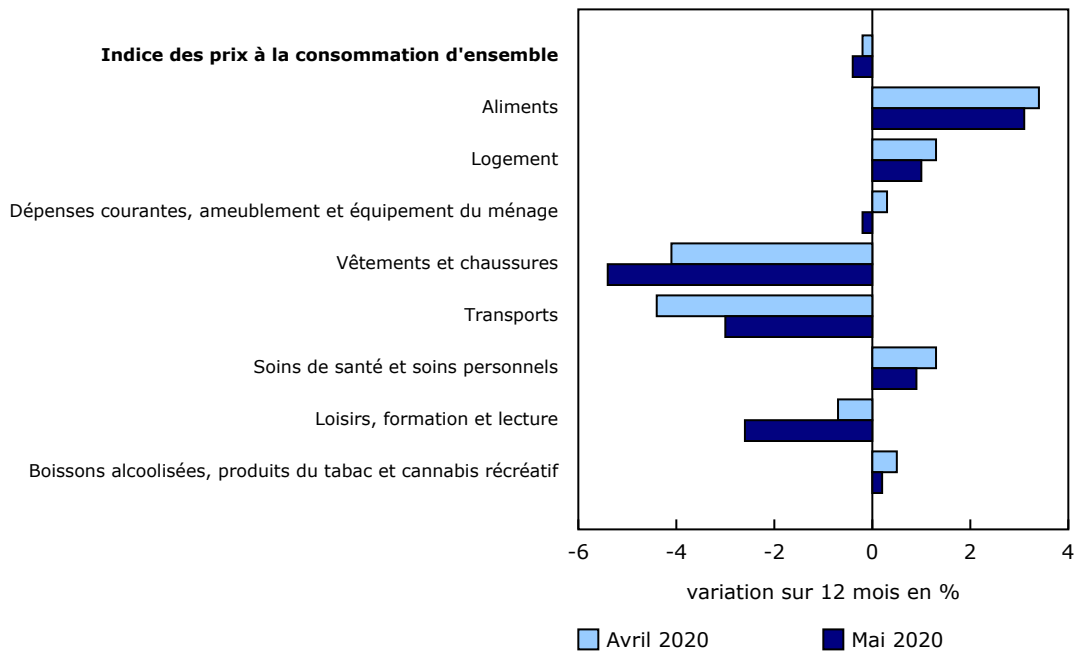


Source : Tableau 18-10-0004-01

Faits saillants

Les prix ont augmenté d'une année à l'autre dans quatre des huit composantes principales. Les prix des transports ont contribué le plus à la baisse de l'IPC, principalement en raison des prix plus faibles de l'essence comparativement à mai 2019. Les prix des aliments (+3,1 %) sont demeurés élevés en mai, affichant l'augmentation d'une année à l'autre la plus marquée parmi les composantes principales.

Graphique 2
Les prix augmentent dans quatre des huit composantes principales

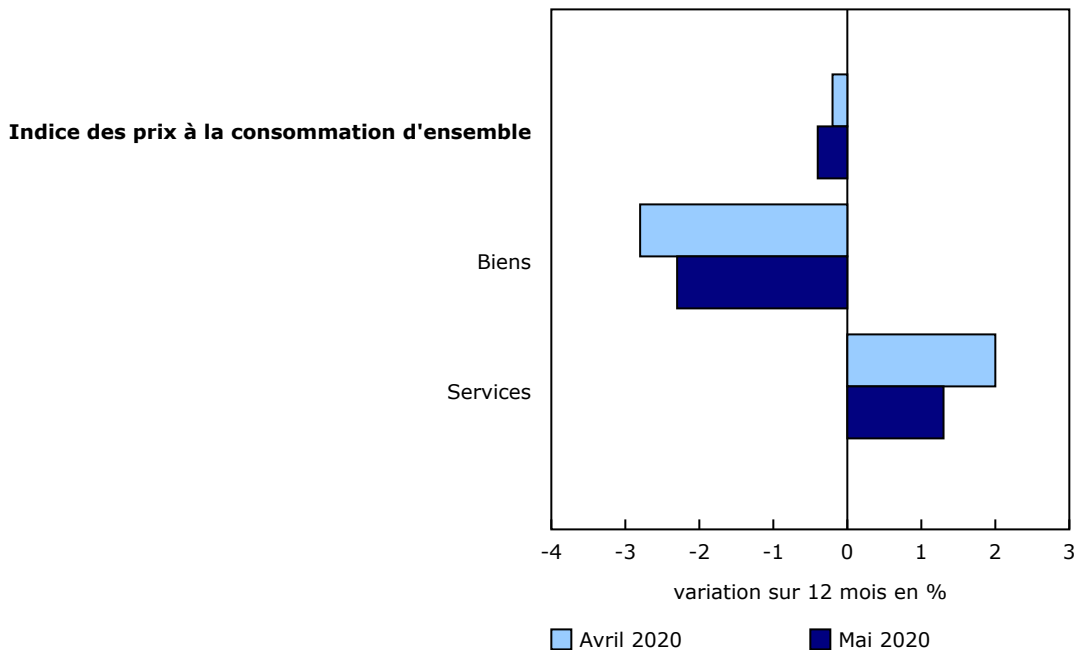


Source(s) : Tableau 18-10-0004-01.

Alors que la baisse d'une année à l'autre des prix des biens (-2,3 %) a ralenti en mai, principalement sous l'effet de la hausse des prix de l'énergie, la croissance d'une année à l'autre des prix des services a ralenti, passant de 2,0 % en avril à 1,3 % en mai. Ce ralentissement a été généralisé, les services de voyage, les services de logement et les services contractuels, notamment les services de téléphonie et les primes d'assurance de véhicules automobiles, y ayant tous contribué.

Graphique 3

Baisse moins prononcée des prix des biens et hausse moins marquée des prix des services



Source(s) : Tableau 18-10-0004-01.

Le coût du loyer et le coût de l'intérêt hypothécaire diminuent

Les loyers ont diminué pour un deuxième mois consécutif en mai, en baisse de 0,8 % par rapport à avril. Les mesures d'éloignement physique qui ont incité de nombreux Canadiens à rester à la maison et les pertes d'emploi sans précédent enregistrées en mars et en avril ont contribué à une demande en logements locatifs plus faible qu'à l'habitude. De plus, de nombreuses unités de location à court terme ont été converties en unités de location à long terme en réponse à la baisse de la demande et aux restrictions régionales en vigueur pendant la crise de la COVID-19. Cela a augmenté l'offre des logements locatifs dans les grandes villes et a contribué à diminuer les loyers.

L'indice du coût de l'intérêt hypothécaire a diminué de 0,1 % d'un mois à l'autre à la suite de la baisse des taux hypothécaires par les grandes banques commerciales en réponse à la diminution des rendements obligataires et aux réductions du taux directeur par la Banque du Canada. Il s'agit de la première baisse mensuelle de l'indice du coût de l'intérêt hypothécaire depuis juillet 2017.

Les prix des services de téléphonie diminuent à la suite des promotions offertes en mai

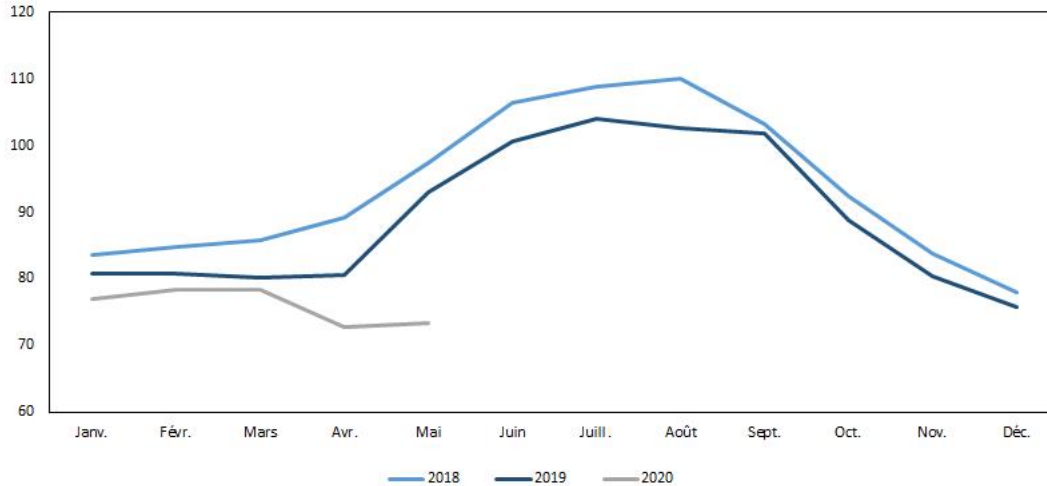
L'indice des prix des services de téléphonie a diminué de 2,4 % d'un mois à l'autre en mai, sous l'effet d'une série d'offres promotionnelles pour les services de téléphonie cellulaire partout au pays. Les consommateurs ont déboursé moins dans toutes les provinces en mai, alors que les principaux fournisseurs de services de télécommunications sans fil ont fait la promotion de forfaits offrant des allocations de données plus élevées.

Les consommateurs déboursent moins pour l'hébergement des voyageurs d'une année à l'autre

Les prix de l'hébergement des voyageurs étaient en baisse de 21,3 % comparativement à mai 2019, ce qui représente le recul d'une année à l'autre le plus prononcé jamais enregistré. Des prix plus bas ont été observés sous l'effet d'une demande réduite en chambres d'hôtel qui a découlé de la fermeture de la frontière canadienne aux touristes et des mesures de confinement qui ont dissuadé les Canadiens de voyager au pays.

Infographie 2 – Hébergement des voyageurs en baisse en mai

indice (2002 = 100)



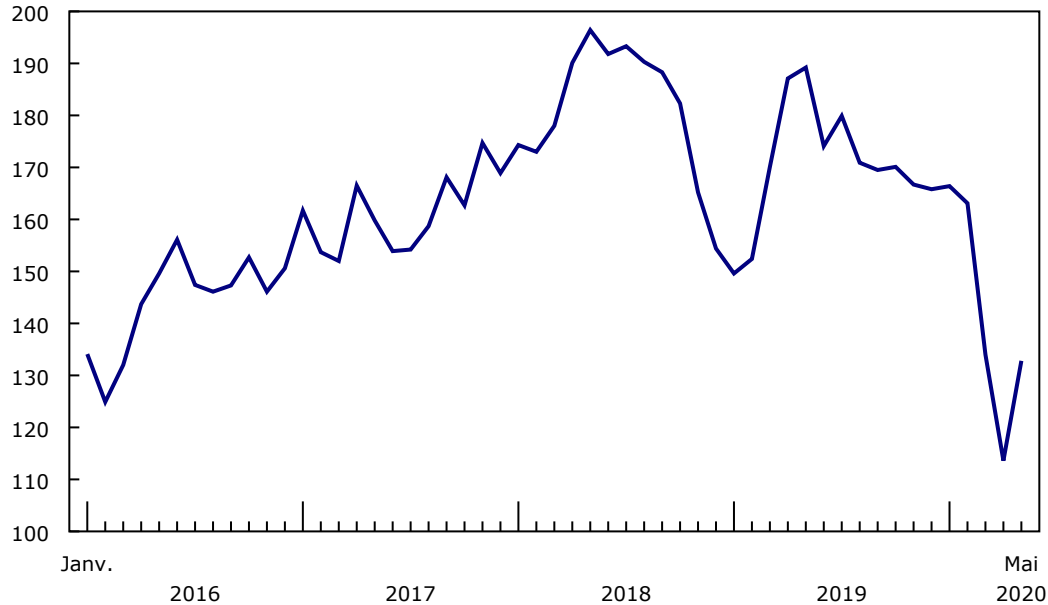
Source : Tableau 18-10-0004-01.

La croissance de la demande internationale fait augmenter les prix de l'essence

Les prix de l'essence ont augmenté de 16,9 % d'un mois à l'autre en mai, après avoir diminué de façon marquée en avril (-15,2 %) et en mars (-17,8 %). La hausse de la demande mondiale en pétrole et en essence a été à l'origine de l'augmentation enregistrée en mai, alors que de nombreux pays ont commencé à lever des restrictions qui avaient été imposées en réponse à la pandémie de la COVID-19. De plus, les principaux pays producteurs de pétrole se sont entendus pour réduire leur production à compter du 1^{er} mai, ce qui a limité l'offre et contribué à la hausse des prix. Malgré la hausse mensuelle enregistrée en mai, les prix de l'essence étaient 29,8 % inférieurs à ceux observés en mai 2019 et sont demeurés inférieurs au niveau de prix observés en mars 2020.

Graphique 4 Hausse des prix de l'essence en mai

indice (2002 = 100)



Source(s) : Tableau [18-10-0004-01](#).

Les consommateurs déboursent davantage pour la viande et les aliments non périssables

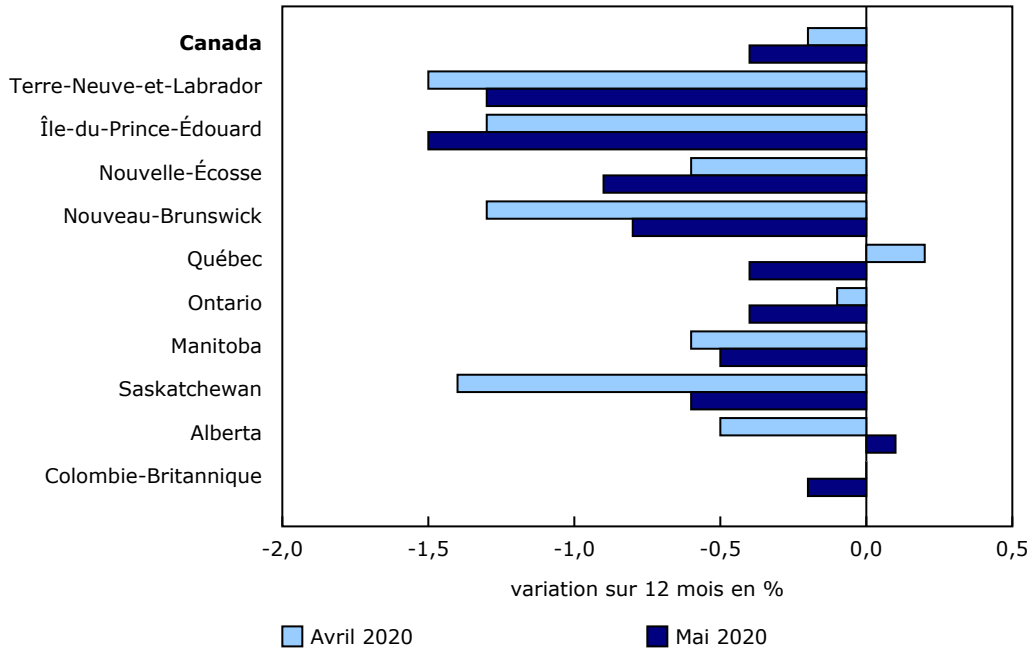
Comparativement à mai 2019, les consommateurs ont déboursé 7,8 % de plus pour la viande, alors que les prix du bœuf frais ou congelé (+13,7 %) ont enregistré leur croissance d'une année à l'autre la plus marquée depuis 2015. La hausse fait suite à une série de perturbations de l'offre, y compris la fermeture d'usines en raison de la COVID-19, ainsi qu'à une croissance des prix à l'importation découlant de la faiblesse du dollar canadien.

Les prix du thon en conserve (+13,9 %), de la farine et mélanges à base de farine (+9,4 %) et du riz et mélanges à base de riz (+9,3 %) ont augmenté d'une année à l'autre en mai, ce qui a coïncidé avec la hausse de la demande en aliments non périssables.

Faits saillants régionaux

Les prix ont diminué d'une année à l'autre dans neuf provinces en mai.

Graphique 5
L'indice des prix à la consommation diminue dans neuf provinces

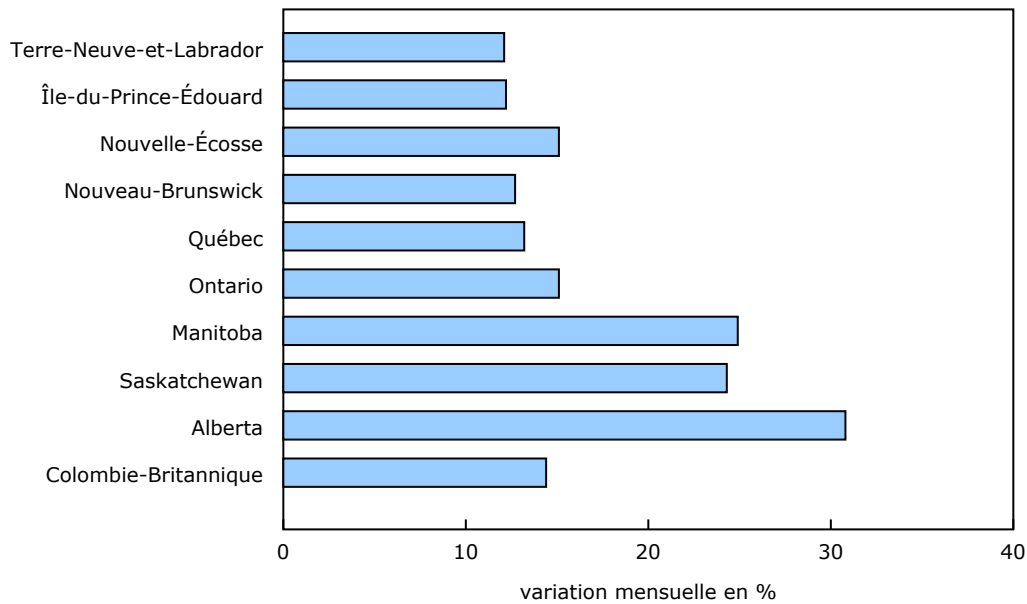


Source(s) : Tableau [18-10-0004-01](#).

Les prix de l'essence augmentent le plus dans les Prairies

D'un mois à l'autre, les prix de l'essence ont progressé dans toutes les provinces en mai. Les hausses les plus marquées ont été observées dans les provinces des Prairies, qui ont commencé à relancer leur économie et à assouplir les mesures d'éloignement physique avant les autres provinces.

Graphique 6 Variation mensuelle des prix de l'essence



Source(s) : Tableau [18-10-0004-01](#).

Deux façons de découvrir les données de l'Indice des prix à la consommation

Visitez le [Portail de l'Indice des prix à la consommation](#) (IPC) pour accéder, en un seul endroit pratique, à l'ensemble des données de l'IPC, des publications, des outils interactifs et des annonces se rapportant aux nouveaux produits et aux changements à venir relatifs à l'IPC.

Vous pouvez aussi consulter l'[Outil de visualisation des données de l'Indice des prix à la consommation](#) pour accéder aux données actuelles et historiques de l'IPC dans un format visuel personnalisable.

Dépenses de consommation pendant la pandémie de la COVID-19

La pandémie de la COVID-19 a sans contredit changé les habitudes de consommation, alors que les Canadiens s'habituent à moins se déplacer en voiture, à moins voyager et à acheter davantage certains articles, comme les produits de nettoyage et les aliments non périssables. Les changements dans les habitudes d'achat ont des répercussions sur les pondérations du panier utilisé dans le calcul de l'Indice des prix à la consommation (IPC). Ce panier est composé de façon à être représentatif des dépenses de consommation du ménage canadien moyen.

L'IPC canadien utilise un concept de [panier fixe](#), établi à partir des données sur les dépenses déclarées par les Canadiens dans l'Enquête sur les dépenses des ménages. Cette méthode permet de mesurer de façon uniforme la variation pure des prix en quantifiant la manière dont le coût de ce panier fixe de biens et services varie au fil du temps; elle fonctionne bien dans des conditions économiques stables.

En partenariat avec la Banque du Canada, Statistique Canada étudie diverses manières d'utiliser des sources actuelles et ponctuelles de données sur les dépenses pour estimer les pondérations du panier de l'IPC de façon à rendre compte de l'évolution des habitudes de consommation pendant la pandémie. Ces données portent sur plusieurs catégories de produits de l'IPC et fournissent une estimation de la pondération des dépenses pendant la pandémie. Les estimations des poids, mises à jour pour rendre compte des dépenses pendant la pandémie de la COVID-19 et la période connexe d'éloignement physique, peuvent nous indiquer si des changements majeurs dans les habitudes de consommation se traduisent par une variation statistiquement significative de l'IPC publié. Les résultats de ces travaux seront diffusés bientôt.

Statistique Canada continuera de calculer l'IPC officiel en se fondant sur l'approche du panier fixe. Les travaux exploratoires se veulent toutefois une reconnaissance qu'une série analytique sur l'IPC qui tient compte des grands changements temporaires dans les habitudes de consommation peut nous fournir un aperçu supplémentaire de l'incidence de la COVID-19 sur l'IPC.

Note aux lecteurs

La COVID-19 et l'Indice des prix à la consommation

Statistique Canada continue de suivre les répercussions du nouveau coronavirus (aussi connu sous le nom de la COVID-19) sur l'Indice des prix à la consommation (IPC) au Canada.

En mai, les mesures sont demeurées en place dans une grande partie du pays pour limiter les déplacements des particuliers et ordonner la fermeture temporaire des entreprises. En conséquence, la collecte de données habituellement effectuée sur le terrain a plutôt été menée par téléphone et sur Internet. Les données recueillies ont été ajoutées aux données obtenues par le moissonnage du Web, aux données sur les transactions et aux données administratives. En raison des répercussions de la COVID-19 sur la disponibilité des produits en mai 2020, certaines sous-composantes de l'IPC ont fait l'objet d'imputations temporaires spéciales.

Bien que certains produits et services, comme les services de garde d'enfants et les services d'entretien ménager, ont commencé à devenir disponibles à la consommation en mai, d'autres, comme les spectacles et les voyages organisés, sont restés inaccessibles. La disponibilité de ces biens et services a varié selon la région, les provinces ayant relancé leur économie à divers degrés et à divers moments. Les valeurs des sous-indices suivants ont été imputées à partir de la variation mensuelle de l'indice d'ensemble : les voyages organisés, les spectacles, et l'utilisation d'installations de loisirs. L'imputation de ces valeurs élimine l'incidence de ces biens et services sur l'IPC.

Même si les tarifs aériens ont été recueillis avant la suspension des vols, les tarifs aériens des vols suspendus sont exclus du calcul de l'IPC de mai parce que les passagers n'ont finalement pas pu utiliser ces services. Par conséquent, certaines sous-composantes de l'indice des prix du transport aérien ont été imputées à partir de l'indice parent.

Les indices des prix de la bière servie dans un établissement ayant un permis d'alcool, du vin servi dans un établissement ayant un permis d'alcool et des spiritueux servis dans un établissement ayant un permis d'alcool ont été imputés dans les régions où les restrictions ont été maintenues à partir des indices vers lesquels les consommateurs ont vraisemblablement redirigé leurs dépenses : bière achetée en magasin, vin acheté en magasin et spiritueux achetés en magasin.

Lorsque les prix étaient manquants en raison de la grande quantité de produits en rupture de stock ou de la fermeture temporaire d'entreprises, ils ont été imputés à partir du mouvement moyen des prix des articles pour lesquels il était possible de relever le prix.

En raison des répercussions de la COVID-19 sur la disponibilité des produits, certaines sous-composantes de l'IPC ont fait l'objet d'imputations temporaires spéciales, comme cela a été fait en avril. L'article intitulé « [Supplément technique pour l'Indice des prix à la consommation de mai 2020](#) », lequel est publié dans le cadre de la Série analytique des prix ([62F0014M](#)), décrit de façon plus détaillée les imputations utilisées pour calculer l'IPC de mai 2020.

Indice des prix des services de téléphonie cellulaire

L'indice des prix des services de téléphonie cellulaire est offert sur demande. Pour en savoir plus, communiquez avec nous au 514-283-8300 ou composez sans frais le 1-800-263-1136 (STATCAN.infostats-infostats.STATCAN@canada.ca).

Tableaux de données en temps réel

Le tableau de données en temps réel 18-10-0259-01 sera mis à jour le 29 juin.

Prochaine diffusion

L'Indice des prix à la consommation de juin sera diffusé le 22 juillet.

Tableau 1
Indice des prix à la consommation, composantes principales et agrégats spéciaux, Canada —
Données non désaisonnalisées

| | Importance relative ^{1,2} | Mai 2019 | Avril 2020 | Mai 2020 | Avril à mai 2020 | Mai 2019 à mai 2020 |
|---|------------------------------------|--------------|--------------|--------------|------------------|---------------------|
| | % | (2002 = 100) | | | variation en % | |
| Ensemble | 100,00 | 136,6 | 135,7 | 136,1 | 0,3 | -0,4 |
| Aliments | 16,48 | 149,7 | 154,0 | 154,3 | 0,2 | 3,1 |
| Logement | 27,36 | 144,2 | 146,0 | 145,6 | -0,3 | 1,0 |
| Dépenses courantes, ameublement et équipement du ménage | 12,80 | 123,9 | 124,2 | 123,6 | -0,5 | -0,2 |
| Vêtements et chaussures | 5,17 | 96,7 | 93,2 | 91,5 | -1,8 | -5,4 |
| Transports | 19,95 | 144,0 | 136,7 | 139,7 | 2,2 | -3,0 |
| Essence | 3,13 | 189,2 | 113,6 | 132,8 | 16,9 | -29,8 |
| Soins de santé et soins personnels | 4,79 | 127,3 | 128,7 | 128,4 | -0,2 | 0,9 |
| Loisirs, formation et lecture | 10,24 | 118,6 | 115,0 | 115,5 | 0,4 | -2,6 |
| Boissons alcoolisées, produits du tabac et cannabis récréatif | 3,21 | 171,7 | 172,1 | 172,1 | 0,0 | 0,2 |
| Agrégats spéciaux | | | | | | |
| Ensemble excluant les aliments | 83,52 | 134,1 | 132,3 | 132,7 | 0,3 | -1,0 |
| Ensemble excluant les aliments et l'énergie | 77,01 | 130,7 | 131,8 | 131,5 | -0,2 | 0,6 |
| Ensemble excluant les boissons alcoolisées, les produits du tabac et les articles pour fumeurs et le cannabis récréatif | 96,79 | 135,5 | 134,6 | 135,0 | 0,3 | -0,4 |
| Ensemble excluant l'énergie | 93,50 | 134,1 | 135,7 | 135,5 | -0,1 | 1,0 |
| Ensemble excluant l'essence | 96,87 | 134,8 | 136,0 | 135,8 | -0,1 | 0,7 |
| Énergie ³ | 6,50 | 169,2 | 128,3 | 137,0 | 6,8 | -19,0 |
| Biens | 44,29 | 123,9 | 120,2 | 121,0 | 0,7 | -2,3 |
| Biens durables | 12,94 | 91,8 | 92,5 | 92,3 | -0,2 | 0,5 |
| Biens semi-durables | 6,63 | 98,8 | 96,1 | 94,9 | -1,2 | -3,9 |
| Biens non durables | 24,72 | 150,0 | 142,5 | 144,8 | 1,6 | -3,5 |
| Services | 55,71 | 149,2 | 151,1 | 151,1 | 0,0 | 1,3 |

1. Pondérations du panier de 2017 de l'Indice des prix à la consommation (IPC), selon les prix de décembre 2018, Canada, en vigueur à partir de l'IPC de janvier 2019.

2. Le total des chiffres peut ne pas correspondre à 100 % en raison de l'arrondissement.

3. L'agrégat spécial « énergie » comprend l'électricité, le gaz naturel, le mazout et les autres combustibles, l'essence ainsi que le carburant, les pièces et les accessoires pour véhicules de loisirs.

Source(s) : Tableaux [18-10-0004-01](#) et [18-10-0007-01](#).

Tableau 2
Indice des prix à la consommation pour les provinces et pour Whitehorse, Yellowknife et Iqaluit
— Données non désaisonnalisées

| | Importance relative ^{1,2} | Mai 2019 | Avril 2020 | Mai 2020 | Avril à mai 2020 | Mai 2019 à mai 2020 |
|-------------------------|------------------------------------|--------------|--------------|--------------|------------------|---------------------|
| | % | (2002 = 100) | | | variation en % | |
| Canada | 100,00 | 136,6 | 135,7 | 136,1 | 0,3 | -0,4 |
| Terre-Neuve-et-Labrador | 1,31 | 140,0 | 137,6 | 138,2 | 0,4 | -1,3 |
| Île-du-Prince-Édouard | 0,33 | 138,2 | 136,0 | 136,1 | 0,1 | -1,5 |
| Nouvelle-Écosse | 2,31 | 137,8 | 136,6 | 136,5 | -0,1 | -0,9 |
| Nouveau-Brunswick | 1,76 | 136,7 | 134,6 | 135,6 | 0,7 | -0,8 |
| Québec | 20,72 | 132,4 | 131,7 | 131,9 | 0,2 | -0,4 |
| Ontario | 39,83 | 138,1 | 137,3 | 137,5 | 0,1 | -0,4 |
| Manitoba | 3,16 | 137,5 | 136,3 | 136,8 | 0,4 | -0,5 |
| Saskatchewan | 2,98 | 140,8 | 138,7 | 139,9 | 0,9 | -0,6 |
| Alberta | 12,15 | 144,0 | 143,0 | 144,1 | 0,8 | 0,1 |
| Colombie-Britannique | 15,27 | 131,8 | 131,2 | 131,5 | 0,2 | -0,2 |
| Whitehorse | 0,08 | 132,9 | 133,6 | 133,1 | -0,4 | 0,2 |
| Yellowknife | 0,07 | 139,1 | 137,8 | 137,7 | -0,1 | -1,0 |
| Iqaluit (Déc. 2002=100) | 0,03 | 131,9 | 132,4 | 131,4 | -0,8 | -0,4 |

1. Pondérations du panier de 2017 de l'Indice des prix à la consommation (IPC), selon les prix de décembre 2018, en vigueur à partir de l'IPC de janvier 2019.

2. Le total des chiffres peut ne pas correspondre à 100 % en raison de l'arrondissement.

Source(s) : Tableaux [18-10-0004-01](#) et [18-10-0007-01](#).

Tableau 3
Indice des prix à la consommation, composantes principales et agrégats spéciaux — Données désaisonnalisées¹

| | Mars 2020 | Avril 2020 | Mai 2020 | Mars à avril 2020 | Avril à mai 2020 |
|---|--------------|---------------|--------------|----------------------|---------------------|
| | (2002 = 100) | | | variation en % | |
| Ensemble | 136,3 | 135,4 | 135,5 | -0,7 | 0,1 |
| Aliments | 152,4 | 154,1 | 154,0 | 1,1 | -0,1 |
| Logement | 146,5 | 146,0 | 145,6 | -0,3 | -0,3 |
| Dépenses courantes, ameublement et équipement du ménage | 123,6 | 123,8 | 123,4 | 0,2 | -0,3 |
| Vêtements et chaussures | 98,2 | 91,4 | 90,6 | -6,9 | -0,9 |
| Transports | 138,9 | 135,6 | 139,3 | -2,4 | 2,7 |
| Soins de santé et soins personnels | 128,7 | 128,5 | 128,4 | -0,2 | -0,1 |
| Loisirs, formation et lecture | 116,1 | 115,5 | 114,8 | -0,5 | -0,6 |
| Boissons alcoolisées, produits du tabac et cannabis récréatif | 171,5 | 171,7 | 171,5 | 0,1 | -0,1 |
| Agrégats spéciaux | | | | | |
| Ensemble excluant les aliments | 133,2 | 131,8 | 131,9 | -1,1 | 0,1 |
| Ensemble excluant les aliments et l'énergie ² | 131,9 | 131,7 | 131,5 | -0,2 | -0,2 |

1. Une série désaisonnalisée est une série à partir de laquelle les variations saisonnières ont été éliminées. Chaque mois, l'indice désaisonné du mois précédent est révisé. Les données désaisonnalisées des trois dernières années sont révisées une fois par année au moment de la publication des données de janvier. Il est recommandé aux utilisateurs qui se servent des données de l'Indice des prix à la consommation (IPC) à des fins d'indexation d'utiliser les indices non désaisonnalisés. Pour obtenir de plus amples renseignements sur la disponibilité et l'utilisation des données de l'IPC désaisonnalisées, veuillez consulter la section « Définitions, source de données et méthodes » de l'enquête [2301](#).

2. L'agrégat spécial « énergie » comprend l'électricité, le gaz naturel, le mazout et les autres combustibles, l'essence ainsi que le carburant, les pièces et les accessoires pour véhicules de loisirs.

Source(s) : Tableau [18-10-0006-01](#).

Tableau 4
Statistiques de l'Indice des prix à la consommation, mesures privilégiées de l'inflation fondamentale — Définitions de la Banque du Canada, variation en pourcentage d'une année à l'autre, Canada^{1,2}

| | Février 2020 | Mars 2020 | Avril 2020 | Mai 2020 |
|--------------------------|-----------------|--------------|---------------|-------------|
| | variation en % | | | |
| IPC-comm ^{3,5} | 1,7 | 1,7 | 1,5 | 1,4 |
| IPC-méd ^{4,6} | 2,1 | 2,0 | 2,0 | 1,9 |
| IPC-tronq ^{4,7} | 2,0 | 1,8 | 1,9 | 1,7 |

1. Pour obtenir de plus amples détails sur ces mesures de l'inflation fondamentale, veuillez consulter les documents de [méthodologie](#) et d'[information générale](#) qui se trouvent dans les Définitions, source de données et méthodes – numéro d'enregistrement [2301](#).
 2. Les mesures privilégiées de l'inflation fondamentale de la Banque du Canada, IPC-comm, IPC-méd et IPC-tronq, peuvent faire l'objet d'une révision. En ce qui concerne l'IPC-méd et l'IPC-tronq, les révisions résultent du fait que ces mesures sont construites sur la base d'indices de prix désaisonnalisés. En ce qui concerne l'IPC-comm, les révisions sont les résultats de la technique statistique utilisée, le modèle d'analyse factorielle étant estimé sur l'ensemble des données historiques disponibles. Le tableau 18-10-0259-01 contient les données historiques pour ces trois mesures et est mis à jour sur une base mensuelle.
 3. Cette mesure est fondée sur des séries de l'Indice des prix à la consommation (IPC) corrigées pour les effets des variations des impôts indirects.
 4. Cette mesure est fondée sur des séries de l'IPC désaisonnalisées et corrigées pour les effets des variations des impôts indirects.
 5. IPC-comm est une mesure de l'inflation fondamentale qui extrait les mouvements communs des prix entre les catégories du panier de l'IPC.
 6. IPC-méd est une mesure de l'inflation fondamentale qui correspond à la variation de prix se situant au 50e centile de la distribution des variations de prix au cours d'un mois donné, pondérée selon les poids des composantes dans le panier de l'IPC.
 7. IPC-tronq est une mesure de l'inflation fondamentale qui exclut de l'IPC les composantes dont les taux de variation, au cours d'un mois donné, se situent dans les queues de distribution des variations de prix.
- Source(s) : Tableau [18-10-0256-01](#).

Tableau 5
Principaux facteurs ayant contribué à la variation sur 12 mois et mensuelle de l'Indice des prix à la consommation

| | Mai 2019 à mai 2020 |
|--|---------------------|
| | variation en % |
| Principaux facteurs ayant contribué à la variation sur 12 mois de l'IPC | |
| Principaux facteurs ayant contribué à la hausse | |
| Primes d'assurance de véhicules automobiles | 6,4 |
| Viande | 7,8 |
| Achat de véhicules automobiles | 2,0 |
| Coût de l'intérêt hypothécaire | 3,3 |
| Aliments achetés au restaurant | 2,2 |
| Principaux facteurs ayant contribué à la baisse | |
| Essence | -29,8 |
| Hébergement des voyageurs | -21,3 |
| Services de téléphonie | -9,5 |
| Vêtements pour femmes | -5,9 |
| Électricité | -4,6 |
| | Avril à mai 2020 |
| | variation en % |
| Principaux facteurs ayant contribué à la variation mensuelle de l'IPC, non désaisonnalisé | |
| Principaux facteurs ayant contribué à la hausse | |
| Essence | 16,9 |
| Viande | 2,1 |
| Primes d'assurance de véhicules automobiles | 1,4 |
| Achat de véhicules de loisirs et de moteurs hors-bord | 3,1 |
| Produits céréaliers (excluant les aliments pour bébés) | 2,8 |
| Principaux facteurs ayant contribué à la baisse | |
| Vêtements pour femmes | -3,9 |
| Services de téléphonie | -2,4 |
| Loyer | -0,8 |
| Meubles | -3,3 |
| Chaussures | -2,9 |

Source(s) : Tableaux [18-10-0004-01](#).

Tableaux disponibles : [18-10-0001-01](#), [18-10-0002-01](#), [18-10-0004-01](#), [18-10-0006-01](#) et [18-10-0256-01](#).

Définitions, source de données et méthodes : numéro d'enquête **2301**.

Il est possible de consulter [Outil de visualisation des données de l'Indice des prix à la consommation](#) interactif sur le site Web de Statistique Canada.

Pour obtenir de plus amples renseignements sur les concepts et l'utilisation de l'Indice des prix à la consommation (IPC), veuillez consulter *Le document de référence de l'Indice des prix à la consommation canadien* ([62-553-X](#)).

Pour obtenir des renseignements sur l'histoire de l'IPC au Canada, veuillez consulter la publication *Survol du premier siècle de l'indice des prix à la consommation au Canada* ([62-604-X](#)).

Deux vidéos, « [Vue d'ensemble de l'Indice des prix à la consommation \(IPC\) du Canada](#) » et « [L'Indice des prix à la consommation et votre expérience de la variation des prix](#) », sont accessibles sur la chaîne YouTube de Statistique Canada.

Pour obtenir plus de renseignements ou pour en savoir davantage sur les concepts, les méthodes et la qualité des données, communiquez avec nous au 514-283-8300 ou composez sans frais le 1-800-263-1136 (STATCAN.infostats-infostats.STATCAN@canada.ca) ou communiquez avec les Relations avec les médias au 613-951-4636 (STATCAN.mediahotline-ligneinfomedias.STATCAN@canada.ca).