

Indice des prix à la consommation, avril 2020

Diffusé à 8 h 30, heure de l'Est dans *Le Quotidien*, le mercredi 20 mai 2020

L'Indice des prix à la consommation (IPC) a diminué de 0,2 % d'une année à l'autre en avril, en baisse par rapport à la hausse de 0,9 % enregistrée en mars. Il s'agit de la première diminution d'une année à l'autre de l'IPC depuis septembre 2009. L'IPC a reculé sous l'effet de la baisse des prix de l'énergie causée par la pandémie de la COVID-19. Sans l'énergie, l'IPC a augmenté de 1,6 %.

Sur une [base mensuelle désaisonnalisée](#), l'IPC a diminué de 0,7 % en avril. Sans les aliments et l'énergie, l'IPC désaisonnalisé a diminué de 0,1 %.

Deux façons de découvrir les données de l'Indice des prix à la consommation

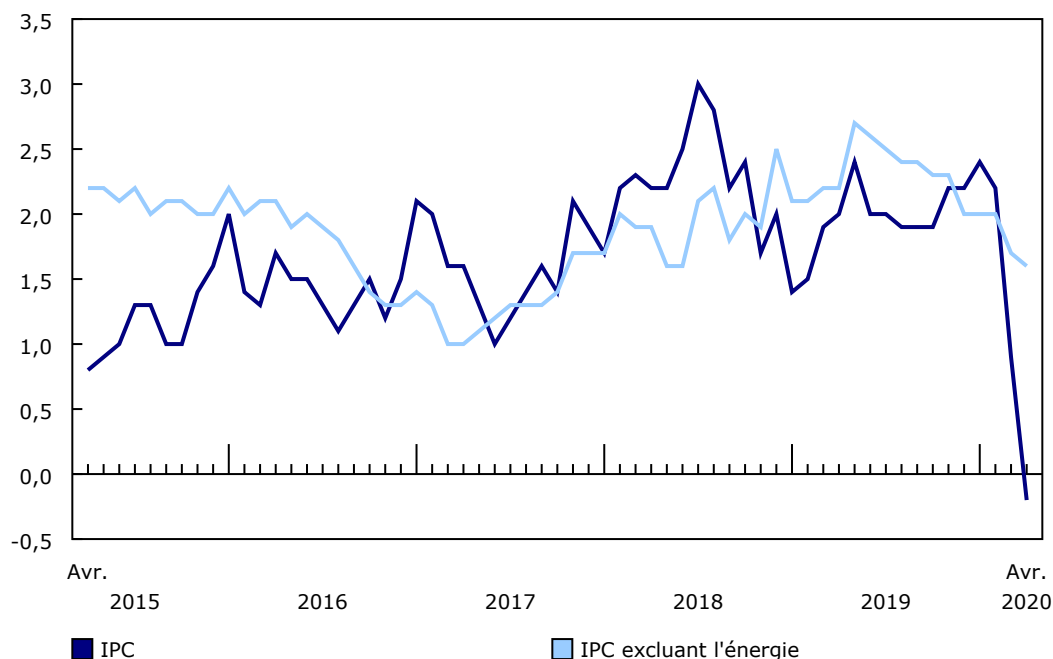
Visitez le [Portail de l'Indice des prix à la consommation \(IPC\)](#) pour accéder, en un seul endroit pratique, à l'ensemble des données de l'IPC, des publications, des outils interactifs et des annonces se rapportant aux nouveaux produits et aux changements à venir relatifs à l'IPC.

Vous pouvez aussi consulter l'[Outil de visualisation des données de l'Indice des prix à la consommation](#) pour accéder aux données actuelles et historiques de l'IPC dans un format visuel personnalisable.

Graphique 1

Variation sur 12 mois de l'Indice des prix à la consommation (IPC) et de l'IPC excluant l'énergie

variation sur 12 mois en %



Source(s) : Tableau [18-10-0004-01](#).



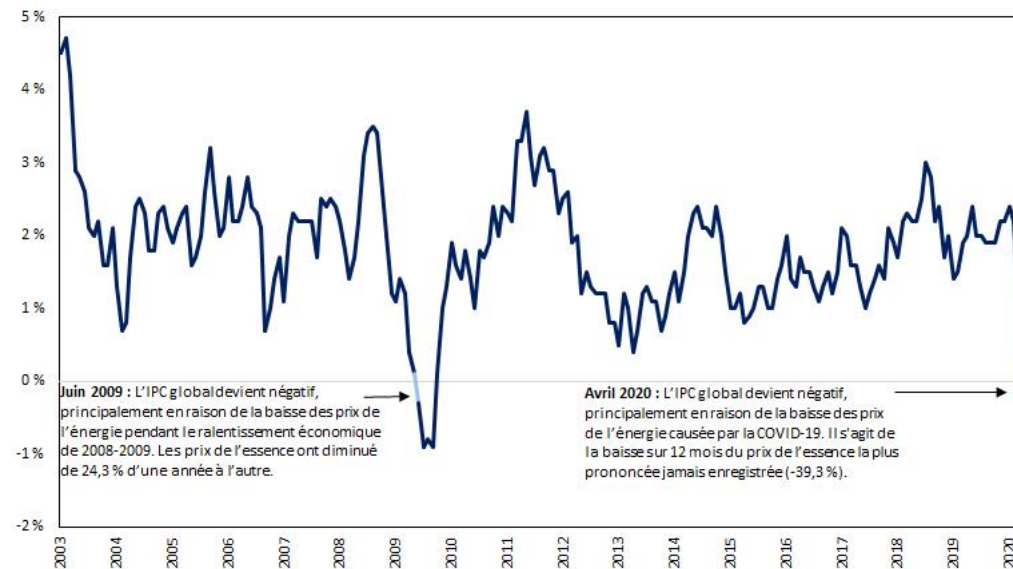
Statistique
Canada

Statistics
Canada

Canada

Infographie 1 – Variation sur 12 mois de l'Indice des prix à la consommation, janvier 2003 à avril 2020

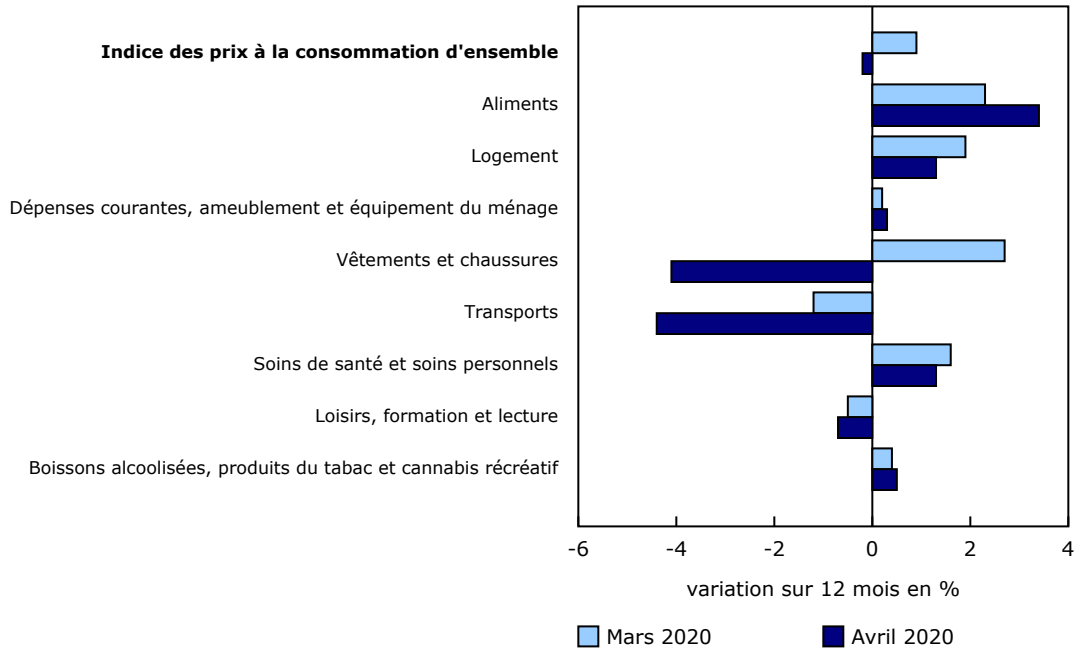
variation sur 12 mois en %



Faits saillants

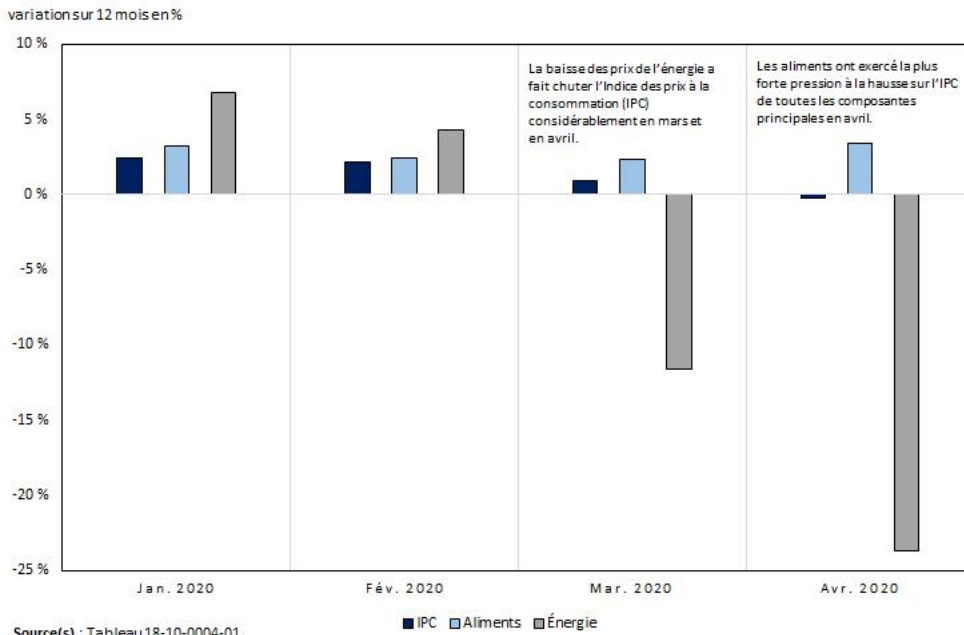
Par rapport à avril 2019, les consommateurs ont déboursé moins pour les transports (-4,4 %), les vêtements et les chaussures (-4,1 %) ainsi que les loisirs, la formation et la lecture (-0,7 %). En revanche, la croissance des prix des aliments (+3,4 %) s'est accélérée en avril 2020; parmi les composantes principales, il s'agit de la hausse la plus prononcée d'une année à l'autre. Les prix de cinq des huit composantes principales ont augmenté d'une année à l'autre.

Graphique 2 Les prix augmentent dans cinq des huit composantes principales



Source(s) : Tableau 18-10-0004-01.

Infographie 2 – Variation des prix des aliments et de l'énergie

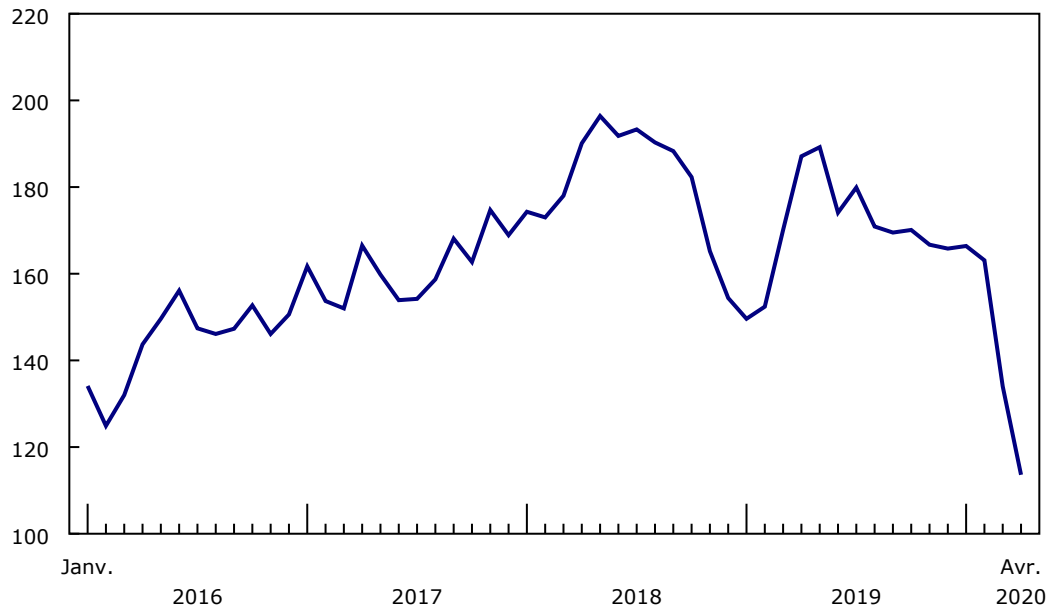


Les prix de l'essence continuent de chuter

Les prix de l'essence ont diminué de 39,3 % d'une année à l'autre en avril, ce qui représente la baisse d'une année à l'autre la plus marquée jamais enregistrée. La demande mondiale de pétrole est demeurée faible en raison des déplacements limités, des fermetures temporaires d'entreprises et du ralentissement du commerce international. Une offre excédentaire sur le marché du pétrole découlant de tensions entre les principaux pays producteurs de pétrole a également contribué à la baisse des prix de l'essence à la pompe.

Graphique 3 Les prix de l'essence continuent de chuter

indice (2002=100)

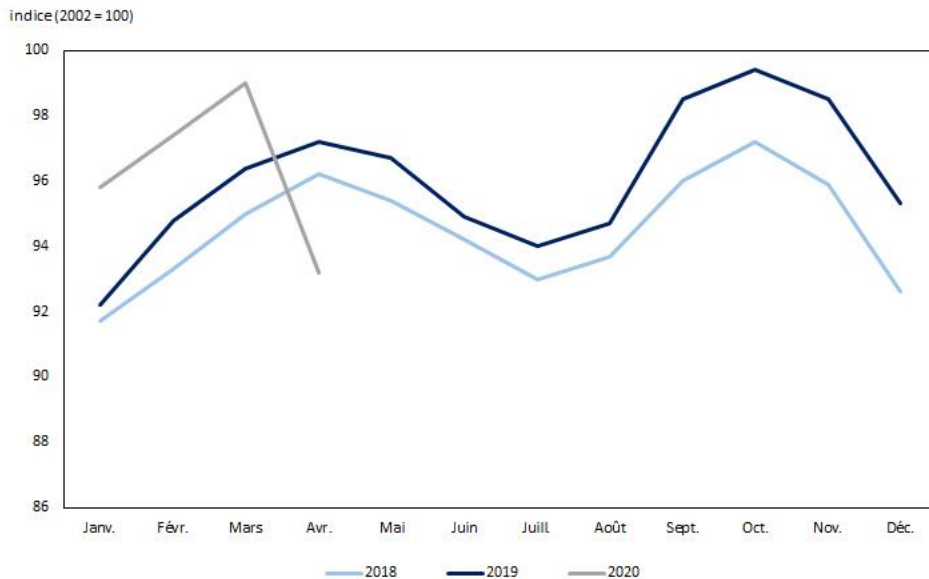


Source(s) : Tableau [18-10-0004-01](#).

Les prix des vêtements et des chaussures diminuent

La composante des vêtements et des chaussures a diminué de 5,9 % d'un mois à l'autre en avril 2020, ce qui représente la baisse mensuelle la plus marquée de cette composante à ce jour. Le magasinage en personne de produits non essentiels a été suspendu dans de nombreuses provinces tout au long du mois d'avril. Puisque la majorité des vêtements sont achetés en magasin, les détaillants de vêtements se sont retrouvés avec des stocks élevés. En conséquence, un nombre de détaillants a accordé d'importantes réductions sur les prix des vêtements en ligne pour éviter des surplus de stocks saisonniers.

Infographie 3 – L'indice des prix des vêtements et des chaussures diminue en avril



Les consommateurs déboursent davantage pour les aliments en avril

La hausse des ventes d'aliments secs et en conserve a coïncidé avec une hausse des prix de ces produits en avril, alors que la demande est demeurée élevée. D'une année à l'autre, les prix du riz (+9,2 %), des œufs (+8,8 %) et de la margarine (+7,9 %) ont enregistré des hausses marquées. Ces hausses ont coïncidé avec une augmentation de la demande d'aliments non périssables, au moment où, dans la foulée des mesures d'éloignement physique qui ont été adoptées, les consommateurs ont été encouragés à réduire leur nombre de sorties à l'épicerie.

La hausse des ventes et les problèmes d'approvisionnement, y compris un ralentissement des expéditions transfrontalières causé par la COVID-19, ont contribué à la hausse des prix du porc (+9,0 %) et du bœuf (+8,5 %) en avril par rapport à avril 2019. Les installations canadiennes de traitement des viandes ont diminué leur production, et certaines d'entre elles ont été fermées temporairement pour protéger les travailleurs pendant la pandémie.

Les prix des produits de nettoyage ménager et du papier hygiénique augmentent de façon prononcée

Sur une base mensuelle, l'indice des prix des produits de nettoyage ménager a augmenté de 4,6 %. L'indice des prix des articles de papier, qui comprend le papier hygiénique, a progressé de 6,0 %, la plus forte augmentation mensuelle de cet indice jamais enregistrée. Les hausses des prix coïncident avec une augmentation de la demande de produits de nettoyage et de fournitures ménagères causée par la COVID-19.

Les consommateurs déboursent moins pour l'hébergement des voyageurs en avril

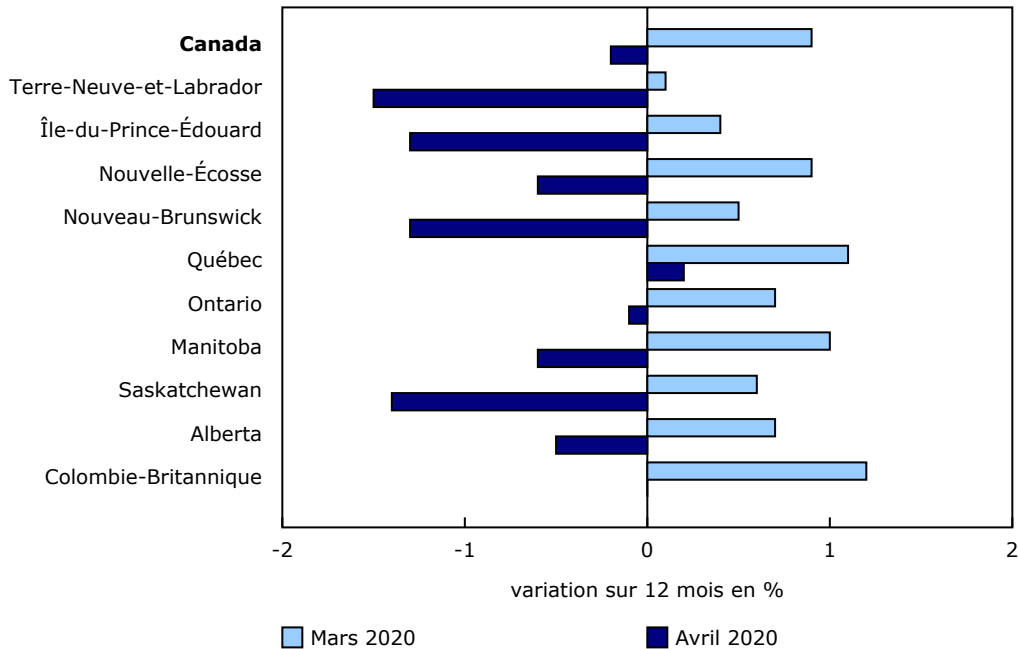
Alors que les mesures d'éloignement physique ont limité les déplacements à destination et à l'intérieur du Canada, les prix de l'hébergement des voyageurs ont reculé de 9,8 % d'une année à l'autre en avril, ce qui représente la baisse la plus prononcée depuis 2011. Tandis que les prix de l'hébergement des voyageurs ont diminué dans toutes les provinces, des baisses importantes ont été observées dans les emplacements à proximité des principaux sites touristiques, notamment Niagara Falls et les Rocheuses.

Puisque des avis déconseillant les voyages internationaux étaient en vigueur, les voyages organisés, entre autres services, n'étaient pas disponibles aux fins de consommation en avril. Une stratégie générale d'imputation pour les services non offerts aux consommateurs a entraîné le remplacement des prix de ces voyages partant en avril par

une variation imputée à partir de l'IPC d'ensemble. En raison de ce traitement, l'indice des prix des voyages organisés a augmenté de 8,9 % comparativement à avril 2019, au moment où les prix avaient diminué après la haute saison touristique de février et de mars.

Faits saillants régionaux

Graphique 4 L'Indice des prix à la consommation devient négatif dans huit provinces



Source(s) : Tableau 18-10-0004-01.

Les prix de l'électricité diminuent le plus en Ontario

Les consommateurs ont déboursé 4,1 % de moins pour l'électricité comparativement à avril 2019. La baisse la plus marquée des prix de l'électricité a été enregistrée en Ontario, où les prix ont diminué de 12,6 % d'une année à l'autre. Ce recul s'explique surtout par la décision du gouvernement provincial de suspendre pendant 45 jours l'utilisation des tarifs selon l'heure de la consommation, décision qui est entrée en vigueur le 24 mars.

Note aux lecteurs

Incidence de la COVID-19 sur la collecte des données de l'Indice des prix à la consommation et le calcul de l'indice

Statistique Canada continue de suivre les répercussions du nouveau coronavirus (aussi connu sous le nom de la COVID-19) sur l'Indice des prix à la consommation (IPC) au Canada.

Au cours du mois d'avril, des mesures ont été mises en œuvre dans l'ensemble du pays pour limiter les déplacements des particuliers et ordonner la fermeture temporaire des entreprises. La collecte de données habituellement effectuée sur le terrain a plutôt été menée par téléphone et sur Internet. Les données recueillies ont été ajoutées aux données obtenues par le moissonnage du Web, aux données sur les transactions et aux données administratives. En raison des répercussions de la COVID-19 sur la disponibilité des produits au cours du mois d'avril 2020, certaines sous-composantes de l'IPC ont fait l'objet d'imputations temporaires spéciales.

Certains biens et services n'ont pas pu être consommés en avril. Les valeurs des sous-indices suivants ont été imputées à partir de la variation mensuelle de l'indice des prix d'ensemble : certaines composantes des services de garde d'enfants, les services d'entretien ménager, les services de soins personnels, les voyages organisés, les spectacles, et l'utilisation d'installations de loisirs. L'imputation de ces valeurs élimine l'incidence de ces biens et services sur l'IPC.

Même si les tarifs aériens ont été recueillis avant la suspension des vols, les tarifs aériens des vols suspendus sont exclus du calcul de l'IPC d'avril parce que les passagers n'ont finalement pas pu utiliser ces services. Par conséquent, certaines sous-composantes de l'indice des prix du transport aérien ont été imputées à partir de l'indice parent.

Les indices des prix de la bière servie dans un établissement avec un permis d'alcool, du vin servi dans un établissement avec un permis d'alcool et des spiritueux servis dans un établissement avec un permis d'alcool ont été imputés à partir des indices des prix vers lesquels les consommateurs ont vraisemblablement redirigé leurs dépenses : bière achetée en magasin, vin acheté en magasin et spiritueux achetés en magasin.

Lorsque les prix étaient manquants en raison de la grande quantité de produits en rupture de stock ou de la fermeture temporaire d'entreprises, ils ont été imputés à partir du mouvement moyen des prix des articles pour lesquels il était possible de relever le prix.

Une documentation détaillée décrivant les méthodes et les traitements utilisés dans la compilation de l'IPC d'avril 2020 est offerte dans l'article intitulé « Supplément technique pour l'Indice des prix à la consommation d'avril 2020 », lequel est publié dans le cadre de la Série analytique des prix ([62F0014M](#)).

Indice des prix des services de téléphonie cellulaire

L'indice des prix des services de téléphonie cellulaire est offert sur demande. Pour en savoir plus, communiquez avec nous au 514-283-8300 ou composez sans frais le 1-800-263-1136 ([STATCAN.infostats-infostats.STATCAN@canada.ca](#)).

Tableaux de données en temps réel

Le tableau de données en temps réel 18-10-0259-01 sera mis à jour le 1er juin.

Prochaine diffusion

L'Indice des prix à la consommation de mai sera diffusé le 17 juin.

Tableau 1
Indice des prix à la consommation, composantes principales et agrégats spéciaux, Canada —
Données non désaisonnalisées

	Importance relative ^{1,2}	Avril 2019	Mars 2020	Avril 2020	Mars à avril 2020	Avril 2019 à avril 2020
	%	(2002=100)			variation en %	
Ensemble	100,00	136,0	136,6	135,7	-0,7	-0,2
Aliments	16,48	149,0	152,8	154,0	0,8	3,4
Logement	27,36	144,1	146,5	146,0	-0,3	1,3
Dépenses courantes, ameublement et équipement du ménage	12,80	123,8	123,7	124,2	0,4	0,3
Vêtements et chaussures	5,17	97,2	99,0	93,2	-5,9	-4,1
Transports	19,95	143,0	138,9	136,7	-1,6	-4,4
Essence	3,13	187,1	134,0	113,6	-15,2	-39,3
Soins de santé et soins personnels	4,79	127,1	128,6	128,7	0,1	1,3
Loisirs, formation et lecture	10,24	115,8	116,0	115,0	-0,9	-0,7
Boissons alcoolisées, produits du tabac et cannabis récréatif	3,21	171,3	171,5	172,1	0,3	0,5
Agrégats spéciaux						
Ensemble excluant les aliments	83,52	133,4	133,5	132,3	-0,9	-0,8
Ensemble excluant les aliments et l'énergie	77,01	130,1	132,2	131,8	-0,3	1,3
Ensemble excluant les boissons alcoolisées, les produits du tabac et les articles pour fumeurs et le cannabis récréatif	96,79	134,8	135,5	134,6	-0,7	-0,1
Ensemble excluant l'énergie	93,50	133,5	135,8	135,7	-0,1	1,6
Ensemble excluant l'essence	96,87	134,2	136,3	136,0	-0,2	1,3
Énergie ³	6,50	168,2	140,6	128,3	-8,7	-23,7
Biens	44,29	123,7	122,0	120,2	-1,5	-2,8
Biens durables	12,94	91,8	92,2	92,5	0,3	0,8
Biens semi-durables	6,63	99,3	100,7	96,1	-4,6	-3,2
Biens non durables	24,72	149,4	144,7	142,5	-1,5	-4,6
Services	55,71	148,1	151,1	151,1	0,0	2,0

1. Pondérations du panier de 2017 de l'Indice des prix à la consommation (IPC), selon les prix de décembre 2018, Canada, en vigueur à partir de l'IPC de janvier 2019.

2. Le total des chiffres peut ne pas correspondre à 100 % en raison de l'arrondissement.

3. L'agrégat spécial « énergie » comprend l'électricité, le gaz naturel, le mazout et les autres combustibles, l'essence ainsi que le carburant, les pièces et les accessoires pour véhicules de loisirs.

Source(s) : Tableaux [18-10-0004-01](#) et [18-10-0007-01](#).

Tableau 2
Indice des prix à la consommation pour les provinces et pour Whitehorse, Yellowknife et Iqaluit —
Données non désaisonnalisées

	Importance relative ^{1,2}	Avril 2019	Mars 2020	Avril 2020	Mars à avril 2020	Avril 2019 à avril 2020
	%	(2002=100)			variation en %	
Canada	100,00	136,0	136,6	135,7	-0,7	-0,2
Terre-Neuve-et-Labrador	1,31	139,7	139,2	137,6	-1,1	-1,5
Île-du-Prince-Édouard	0,33	137,8	137,5	136,0	-1,1	-1,3
Nouvelle-Écosse	2,31	137,4	138,0	136,6	-1,0	-0,6
Nouveau-Brunswick	1,76	136,4	136,6	134,6	-1,5	-1,3
Québec	20,72	131,5	132,5	131,7	-0,6	0,2
Ontario	39,83	137,4	137,9	137,3	-0,4	-0,1
Manitoba	3,16	137,1	137,4	136,3	-0,8	-0,6
Saskatchewan	2,98	140,6	140,0	138,7	-0,9	-1,4
Alberta	12,15	143,7	144,1	143,0	-0,8	-0,5
Colombie-Britannique	15,27	131,2	132,3	131,2	-0,8	0,0
Whitehorse	0,08	132,2	135,1	133,6	-1,1	1,1
Yellowknife	0,07	138,4	140,0	137,8	-1,6	-0,4
Iqaluit (Déc. 2002=100)	0,03	131,3	132,7	132,4	-0,2	0,8

1. Pondérations du panier de 2017 de l'Indice des prix à la consommation (IPC), selon les prix de décembre 2018, en vigueur à partir de l'IPC de janvier 2019.

2. Le total des chiffres peut ne pas correspondre à 100 % en raison de l'arrondissement.

Source(s) : Tableaux [18-10-0004-01](#) et [18-10-0007-01](#).

Tableau 3
Indice des prix à la consommation, composantes principales et agrégats spéciaux — Données désaisonnalisées¹

	Février 2020	Mars 2020	Avril 2020	Février à mars 2020	Mars à avril 2020
	(2002=100)			variation en %	
Ensemble	137,6	136,3	135,4	-0,9	-0,7
Aliments	152,2	152,4	154,1	0,1	1,1
Logement	146,7	146,5	146,0	-0,1	-0,3
Dépenses courantes, ameublement et équipement du ménage	123,2	123,6	123,9	0,3	0,2
Vêtements et chaussures	98,3	98,2	91,3	-0,1	-7,0
Transports	144,9	138,9	135,1	-4,1	-2,7
Soins de santé et soins personnels	128,8	128,7	128,6	-0,1	-0,1
Loisirs, formation et lecture	116,6	116,1	116,1	-0,4	0,0
Boissons alcoolisées, produits du tabac et cannabis récréatif	171,6	171,5	171,7	-0,1	0,1
Agrégats spéciaux					
Ensemble excluant les aliments	134,8	133,2	131,8	-1,2	-1,1
Ensemble excluant les aliments et l'énergie ²	131,9	131,9	131,8	0,0	-0,1

1. Une série désaisonnalisée est une série à partir de laquelle les variations saisonnières ont été éliminées. Chaque mois, l'indice désaisonné du mois précédent est révisé. Les données désaisonnalisées des trois dernières années sont révisées une fois par année au moment de la publication des données de janvier. Il est recommandé aux utilisateurs qui se servent des données de l'Indice des prix à la consommation (IPC) à des fins d'indexation d'utiliser les indices non désaisonnalisés. Pour obtenir de plus amples renseignements sur la disponibilité et l'utilisation des données de l'IPC désaisonnalisées, veuillez consulter la section « Définitions, source de données et méthodes » de l'enquête [2301](#).

2. L'agrégat spécial « énergie » comprend l'électricité, le gaz naturel, le mazout et les autres combustibles, l'essence ainsi que le carburant, les pièces et les accessoires pour véhicules de loisirs.

Source(s) : Tableau [18-10-0006-01](#).

Tableau 4
Statistiques de l'Indice des prix à la consommation, mesures privilégiées de l'inflation fondamentale — Définitions de la Banque du Canada, variation en pourcentage d'une année à l'autre, Canada^{1,2}

	Janvier 2020	Février 2020	Mars 2020	Avril 2020
	variation en %			
IPC-comm ^{3,5}	1,8	1,8	1,7	1,6
IPC-méd ^{4,6}	2,1	2,0	2,0	2,0
IPC-tronq ^{4,7}	2,1	2,0	1,8	1,8

1. Pour obtenir de plus amples détails sur ces mesures de l'inflation fondamentale, veuillez consulter les documents de [méthodologie](#) et d'[information générale](#) qui se trouvent dans les Définitions, source de données et méthodes – numéro d'enregistrement [2301](#).

2. Les mesures privilégiées de l'inflation fondamentale de la Banque du Canada, IPC-comm, IPC-méd et IPC-tronq, peuvent faire l'objet d'une révision. En ce qui concerne l'IPC-méd et l'IPC-tronq, les révisions résultent du fait que ces mesures sont construites sur la base d'indices de prix désaisonnalisés. En ce qui concerne l'IPC-comm, les révisions sont les résultats de la technique statistique utilisée, le modèle d'analyse factorielle étant estimé sur l'ensemble des données historiques disponibles. Le tableau 18-10-0259-01 contient les données historiques pour ces trois mesures et est mis à jour sur une base mensuelle.

3. Cette mesure est fondée sur des séries de l'Indice des prix à la consommation (IPC) corrigées pour les effets des variations des impôts indirects.

4. Cette mesure est fondée sur des séries de l'IPC désaisonnalisées et corrigées pour les effets des variations des impôts indirects.

5. IPC-comm est une mesure de l'inflation fondamentale qui extrait les mouvements communs des prix entre les catégories du panier de l'IPC.

6. IPC-méd est une mesure de l'inflation fondamentale qui correspond à la variation de prix se situant au 50e centile de la distribution des variations de prix au cours d'un mois donné, pondérée selon les poids des composantes dans le panier de l'IPC.

7. IPC-tronq est une mesure de l'inflation fondamentale qui exclut de l'IPC les composantes dont les taux de variation, au cours d'un mois donné, se situent dans les queues de distribution des variations de prix.

Source(s) : Tableau [18-10-0256-01](#).

Tableau 5
Principaux facteurs ayant contribué à la variation sur 12 mois et mensuelle de l'Indice des prix à la consommation

Avril 2019 à avril 2020	
	variation en %
Principaux facteurs ayant contribué à la variation sur 12 mois de l'IPC	
Principaux facteurs ayant contribué à la hausse	
Primes d'assurance de véhicules automobiles	7,7
Loyer	2,3
Achat de véhicules automobiles	1,9
Coût de l'intérêt hypothécaire	4,0
Viande	6,7
Principaux facteurs ayant contribué à la baisse	
Essence	-39,3
Services de téléphonie	-6,9
Électricité	-4,1
Hébergement des voyageurs	-9,8
Vêtements pour hommes	-7,4
Mars à avril 2020	
	variation en %
Principaux facteurs ayant contribué à la variation mensuelle de l'IPC, non désaisonnalisé	
Principaux facteurs ayant contribué à la hausse	
Fruits frais	6,1
Transport aérien	3,4
Aliments achetés au restaurant	0,7
Articles de papier, de plastique et de papier d'aluminium	5,4
Produits laitiers	1,4
Principaux facteurs ayant contribué à la baisse	
Essence	-15,2
Vêtements pour hommes	-9,4
Vêtements pour femmes	-5,7
Électricité	-4,5
Hébergement des voyageurs	-7,2

Source(s) : Tableaux [18-10-0004-01](#).

Tableaux disponibles : [18-10-0001-01](#), [18-10-0002-01](#), [18-10-0004-01](#), [18-10-0006-01](#) et [18-10-0256-01](#).

Définitions, source de données et méthodes : numéro d'enquête **2301**.

Il est possible de consulter [Outil de visualisation des données de l'Indice des prix à la consommation](#) interactif sur le site Web de Statistique Canada.

Pour obtenir de plus amples renseignements sur les concepts et l'utilisation de l'Indice des prix à la consommation (IPC), veuillez consulter *Le document de référence de l'Indice des prix à la consommation canadien* ([62-553-X](#)).

Pour obtenir des renseignements sur l'histoire de l'IPC au Canada, veuillez consulter la publication *Survol du premier siècle de l'Indice des prix à la consommation au Canada* ([62-604-X](#)).

Deux vidéos, « [Vue d'ensemble de l'Indice des prix à la consommation \(IPC\) du Canada](#) » et « [L'Indice des prix à la consommation et votre expérience de la variation des prix](#) », sont accessibles sur la chaîne YouTube de Statistique Canada.

Pour obtenir plus de renseignements ou pour en savoir davantage sur les concepts, les méthodes et la qualité des données, communiquez avec nous au 514-283-8300 ou composez sans frais le 1-800-263-1136 (STATCAN.infostats-infostats.STATCAN@canada.ca) ou communiquez avec les Relations avec les médias au 613-951-4636 (STATCAN.mediahotline-ligneinfomedias.STATCAN@canada.ca).