

Indicateur avancé du volume de voyageurs transfrontaliers, mars 2020

Diffusé à 8 h 30, heure de l'Est dans *Le Quotidien*, le mardi 14 avril 2020

Faits saillants

Le nombre d'Américains et de Canadiens traversant la frontière par automobile a affiché une baisse marquée au cours de la deuxième demie du mois de mars.

En mars 2020, le nombre de résidents des États-Unis qui sont entrés au Canada en automobile en passant par l'un des 111 postes frontaliers terrestres a diminué de près de 60 % par rapport au même mois en 2019.

Au cours de la même période, le nombre de résidents canadiens qui sont revenus des États-Unis en automobile en passant par l'un de ces postes frontaliers a baissé de 45 % par rapport à mars 2019.

Les restrictions concernant les voyages non essentiels à la frontière qui ont été imposées en mars ont eu une incidence marquée sur le nombre de voyages transfrontaliers en automobile entre les deux pays.

Les résidents des États-Unis qui entrent au pays et les résidents canadiens qui y reviennent

La plupart des voyageurs étrangers qui entrent au pays au cours d'un jour donné proviennent des États-Unis et utilisent l'automobile comme moyen de transport. De même, la majeure partie des résidents canadiens qui reviennent des États-Unis le font en automobile.

Cette diffusion fournit le nombre de résidents des États-Unis qui entrent au Canada en passant par l'un des postes frontaliers terrestres dotés du système automatisé de Ligne d'inspection primaire intégrée (LIPI) à bord d'une automobile immatriculée aux États-Unis, ainsi que le nombre de résidents canadiens qui reviennent des États-Unis en passant par l'un de ces postes frontaliers à bord d'une automobile immatriculée au Canada.

À la suite de la mise en place de restrictions de voyage visant à freiner la propagation de la COVID-19, le nombre de résidents des États-Unis qui sont entrés au Canada en automobile en passant par l'un des 111 postes frontaliers terrestres dotés du système de LIPI en mars 2020 était près de 60 % inférieur à celui enregistré au cours du même mois en 2019. Cette baisse est attribuable aux fortes diminutions observées au Québec, en Ontario et en Colombie-Britannique. Ensemble, ces trois provinces ont enregistré une baisse de près de 450 000 résidents des États-Unis arrivant en automobile par l'un des 111 postes frontaliers dotés du système de LIPI.

De la même façon, le nombre de résidents canadiens qui sont revenus des États-Unis en automobile en passant par l'un de ces postes frontaliers a diminué de 990 000 en mars 2020, soit d'environ 45 %, par rapport à mars 2019. L'Ontario et la Colombie-Britannique ont été à l'origine de 86 % de la baisse observée. Le Québec a contribué en moins grande partie au recul, puisque dans cette province, le congé scolaire de mars a eu lieu avant la mise en place de restrictions.

Les données du système de LIPI n'incluent pas les voyageurs qui traversent la frontière à l'aide d'une carte NEXUS, ceux qui la traversent en passant par des postes frontaliers qui ne sont pas dotés du système de LIPI ou ceux dont le passage est enregistré uniquement sur un feuillet de contrôle des entrées E-62 utilisé pour les autobus, les trains et les traversiers à passagers. Elles excluent également les voyageurs des États-Unis qui sont à bord d'une automobile immatriculée au Canada et les voyageurs canadiens qui sont à bord d'une automobile immatriculée aux États-Unis.

Ainsi, les données de LIPI représentent un sous-ensemble des résidents canadiens et américains qui entrent au Canada en automobile. Par exemple, en 2019, les données recueillies auprès des 111 postes frontaliers dotés du système de LIPI ciblés par cet indicateur représentaient environ 80 % du trafic transfrontalier en automobile entre le Canada et les États-Unis.

La COVID-19 et la frontière canado-américaine

L'une des conséquences les plus évidentes de la pandémie de COVID-19 a été l'intensification des restrictions en ce qui concerne les voyages internationaux. Le Canada et les États-Unis partagent une frontière démilitarisée longue de 8 891 kilomètres et comptant plus de 100 postes frontaliers terrestres officiels.

Le 16 mars 2020, le gouvernement du Canada a annoncé la fermeture de ses frontières internationales aux personnes qui ne sont pas des citoyens canadiens ou des résidents permanents, à quelques exceptions près (p. ex. citoyens américains).

Lors de ce même point de presse, le premier ministre a également conseillé à tous les Canadiens en voyage à l'extérieur du Canada de revenir au pays. Par la suite, le 21 mars 2020, une restriction de 30 jours a été appliquée à tous les voyages non essentiels à la frontière canado-américaine.

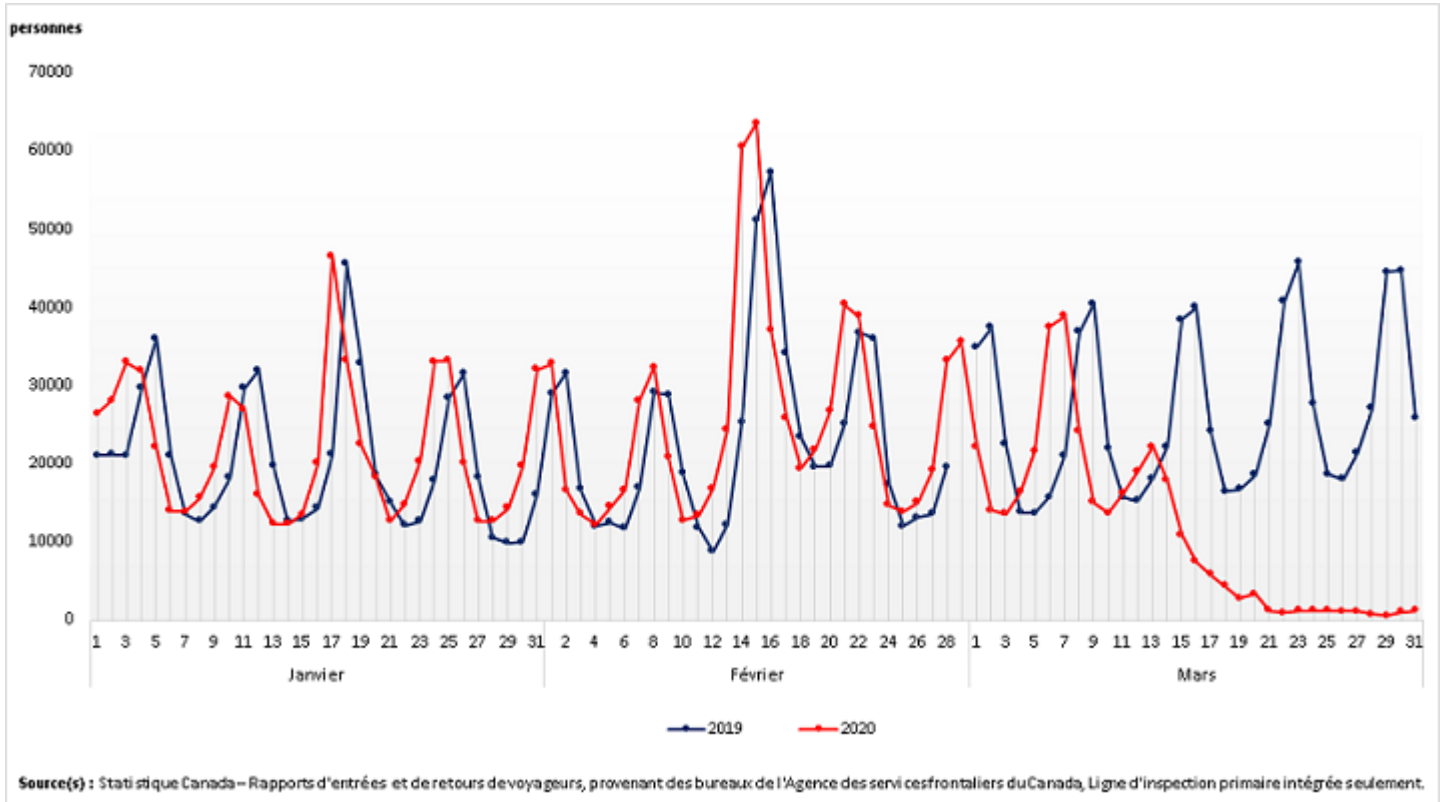
Les chiffres quotidiens de la Ligne d'inspection primaire intégrée pour la période du 1^{er} janvier au 31 mars 2020 illustrent bien l'incidence de ces restrictions sur les flux transfrontaliers. Avant leur mise en place en 2020, les mouvements suivaient une tendance semblable à celle observée en 2019.

Le nombre de résidents des États-Unis qui sont entrés au Canada en automobile au cours du premier trimestre de 2020 a suivi, jusqu'à l'annonce du 16 mars, une tendance similaire à celle enregistrée en 2019. Au milieu du mois, ce nombre a commencé à diminuer de façon marquée, puis s'est stabilisé juste avant la fermeture des frontières le 21 mars.

De la même façon, le nombre de résidents canadiens qui sont revenus des États-Unis en automobile au cours du premier trimestre de 2020 a suivi une tendance semblable à celle observée en 2019. Toutefois, ce nombre commençait à augmenter à la mi-mars, puis a fait un bond pendant une courte période à la suite de l'annonce du 16 mars.

Le flux de résidents canadiens revenant au pays a ensuite diminué jusqu'à la fermeture des frontières le 21 mars. La hausse prononcée du nombre de résidents canadiens revenant au pays enregistrée en 2019 n'a pas été observée en 2020, puisque les voyages du congé scolaire de mars n'ont pas eu lieu dans la plupart des provinces, notamment en Ontario.

Infographie 1 – Résidents des États-Unis qui entrent au Canada en automobile immatriculée aux États-Unis, premier trimestre de 2020



Infographie 2 – Résidents canadiens qui reviennent des États-Unis en automobile immatriculée au Canada, premier trimestre de 2020

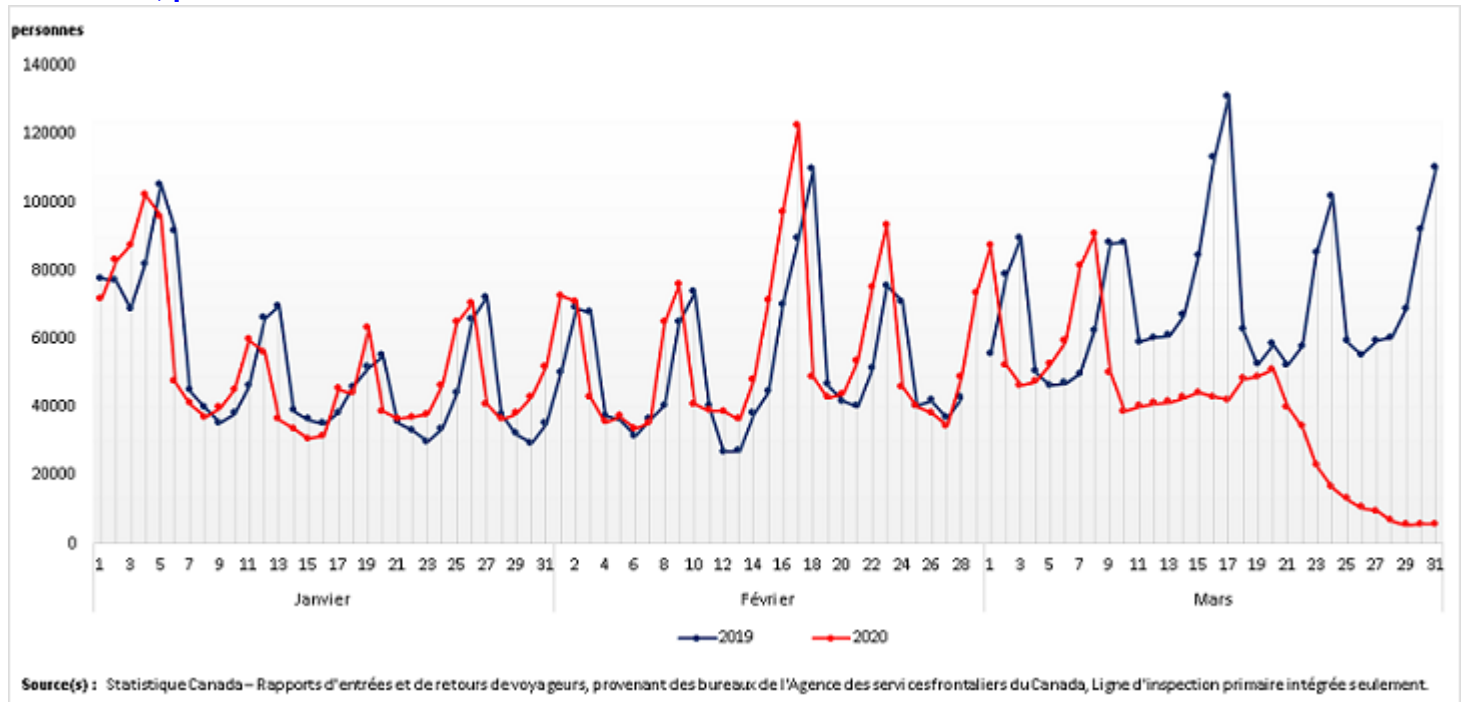


Tableau 1
Résidents des États-Unis qui entrent au Canada en automobile immatriculée aux États-Unis

	Mars 2019	Mars 2020	Mars 2019 à mars 2020
	milliers		variation en %
Canada	822,6	337,7	-58,9
Terre-Neuve-et-Labrador
Île-du-Prince-Édouard
Nouvelle-Écosse
Nouveau-Brunswick	40,6	19,7	-51,3
Québec	86,6	37,8	-56,4
Ontario	462,0	190,4	-58,8
Manitoba	18,6	10,6	-43,1
Saskatchewan	4,1	2,4	-42,1
Alberta	7,2	3,6	-49,9
Colombie-Britannique	201,9	72,3	-64,2
Yukon	1,6	0,9	-45,8
Territoires du Nord-Ouest
Nunavut

... n'ayant pas lieu de figurer

Note(s) : L'indicateur inclut seulement les automobiles qui ont traversé la frontière par voie terrestre ainsi que par traversier et qui sont enregistrées par le système de Ligne d'inspection primaire intégrée de l'Agence des services frontaliers du Canada.

Source(s) : Statistique Canada, Rapports des entrées et des rentrées des bureaux de l'Agence des services frontaliers du Canada.

Tableau 2
Résidents canadiens qui reviennent des États-Unis en automobile immatriculée au Canada

	Mars 2019	Mars 2020	Mars 2019 à mars 2020
	milliers		variation en %
Canada	2 207,5	1 218,8	-44,8
Terre-Neuve-et-Labrador
Île-du-Prince-Édouard
Nouvelle-Écosse
Nouveau-Brunswick	167,9	104,1	-38,0
Québec	221,6	174,8	-21,1
Ontario	1 180,0	655,1	-44,5
Manitoba	75,8	39,8	-47,5
Saskatchewan	17,8	15,3	-14,1
Alberta	40,5	49,6	22,4
Colombie-Britannique	501,5	179,2	-64,3
Yukon	2,4	0,8	-64,9
Territoires du Nord-Ouest
Nunavut

... n'ayant pas lieu de figurer

Note(s) : L'indicateur inclut seulement les automobiles qui ont traversé la frontière par voie terrestre ainsi que par traversier et qui sont enregistrées par le système de Ligne d'inspection primaire intégrée de l'Agence des services frontaliers du Canada.

Source(s) : Statistique Canada, Rapports des entrées et des rentrées des bureaux de l'Agence des services frontaliers du Canada.

Note aux lecteurs

Les données concernant le volume de voyageurs en automobile passant aux 111 postes frontaliers terrestres dotés du système automatisé de Ligne d'inspection primaire intégrée (LIPI) sont maintenant accessibles selon l'État ou la province de résidence des voyageurs et selon la province d'entrée au Canada. L'État ou la province de résidence des voyageurs est estimé à partir de la plaque d'immatriculation de l'automobile utilisée pour entrer au Canada.

L'Agence des services frontaliers du Canada (ASFC) utilise diverses sources de données pour recueillir des renseignements sur les voyageurs qui entrent au pays. L'une des sources de l'ASFC, le système de LIPI, fournit des données dans un format électronique nécessitant moins de traitement. Ces données représentent la majorité des voyageurs entrant au Canada en automobile.

Depuis la diffusion d'octobre 2016, les données sont rendues accessibles dans des formats qui fournissent plus de précision en ce qui a trait à l'entrée de personnes en provenance de chacun des États américains. Les données mensuelles présentées dans ces nouveaux formats pour la période débutant en janvier 2015 peuvent être obtenues sur demande. Les données concernant le nombre de résidents canadiens qui reviennent des États-Unis y ont été ajoutées en janvier 2018.

Comme les données du système de LIPI ne sont pas désaisonnalisées, les utilisateurs qui font des comparaisons entre février 2019 et février 2020 doivent prendre note que le mois de février comptait 28 jours en 2019 et 29 jours en 2020.

Définitions, source de données et méthodes : numéro d'enquête 5005.

Pour obtenir plus de renseignements ou pour en savoir davantage sur les concepts, les méthodes et la qualité des données, communiquez avec nous au 514-283-8300 ou composez sans frais le 1-800-263-1136 (STATCAN.infostats-infostats.STATCAN@canada.ca), ou communiquez avec les Relations avec les médias au 613-951-4636 (STATCAN.mediahotline-ligneinfomedias.STATCAN@canada.ca).