

Superficies des principales grandes cultures, juin 2019

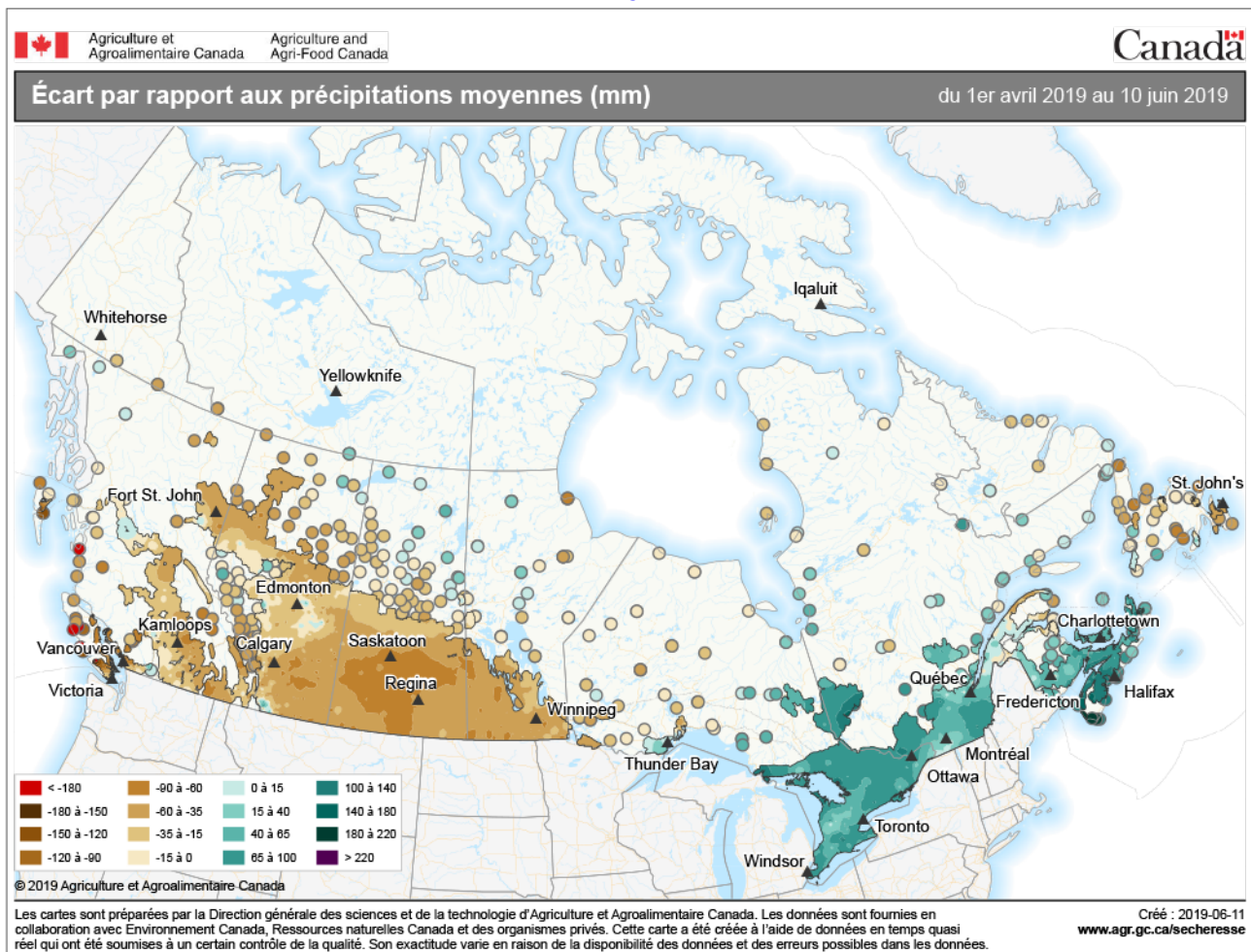
Diffusé à 8 h 30, heure de l'Est dans Le Quotidien, le mercredi 26 juin 2019

Selon l'Enquête sur les grandes cultures de juin, les agriculteurs canadiens s'attendent à ensemencer une plus grande superficie d'orge, de maïs-grain, de pois secs, de lentilles et d'avoine en 2019, mais moins d'acres de blé, de canola et de soya.

Au moment de l'enquête, l'ensemencement dans l'Ouest canadien était bien avancé, favorisé par des conditions sèches dans une grande partie des Prairies. L'Alberta, la Saskatchewan et le Manitoba ont tous déclaré des taux d'ensemencement bien supérieurs à la moyenne quinquennale.

En revanche, l'ensemencement dans l'est du Canada a été retardé en raison des pluies abondantes et des températures froides. Ce retard pourrait entraîner certaines variations dans les estimations de la superficie ensemencée plus tard dans le cycle de déclaration, étant donné que certaines estimations fournies par les agriculteurs de l'est du Canada pourraient avoir été établies selon les intentions d'ensemencement au moment de l'enquête.

Carte 1 – Écart par rapport aux précipitations moyennes du 1^{er} avril au 10 juin 2019 (durant la saison de croissance) comparativement à la moyenne annuelle



Statistique
Canada

Statistics
Canada

Canada

Blé

À l'échelle nationale, les agriculteurs ont déclaré avoir ensemencé 24,6 millions d'acres de blé en 2019, en baisse de 0,6 % par rapport à 2018. La diminution de la superficie en blé était principalement attribuable à un repli de la superficie en blé dur, laquelle a reculé de 20,9 % pour s'établir à 4,9 millions d'acres, probablement en raison d'une baisse de la demande. En comparaison, la superficie en blé de printemps a augmenté de 8,4 % pour atteindre 18,8 millions d'acres.

En Saskatchewan, les agriculteurs ont indiqué que la superficie en blé a légèrement diminué de 0,4 % pour s'établir à 12,9 millions d'acres. La superficie consacrée au blé de printemps a augmenté de 11,1 % pour atteindre 8,7 millions d'acres, mais cette hausse a été contrebalancée par une baisse de la superficie en blé dur, qui a diminué de 17,8 % pour s'établir à 4,1 millions d'acres.

Les agriculteurs de l'Alberta ont déclaré avoir ensemencé 7,4 millions d'acres de blé, en baisse de 1,0 % par rapport à 2018. La superficie consacrée au blé de printemps a augmenté, passant de 6,3 millions d'acres en 2018 à 6,6 millions d'acres en 2019. Cette hausse a été contrebalancée par une diminution de 34,6 % de la superficie en blé dur, qui s'est établie à 775 000 acres.

Les agriculteurs du Manitoba ont indiqué que la superficie totale ensemencée de blé a augmenté de 8,8 % pour s'élever à 3,2 millions d'acres.

Canola

À l'échelle nationale, les agriculteurs canadiens ont déclaré avoir ensemencé 21,0 millions d'acres de canola en 2019, en baisse de 8,2 % par rapport à 2018. La superficie ensemencée en 2019 était la plus faible depuis 2016, mais elle représentait tout de même la quatrième plus grande superficie de canola jamais enregistrée. La diminution de la superficie ensemencée de canola a probablement été influencée par la baisse des prix comparativement à l'année précédente, laquelle pourrait être attribuable à l'accès limité aux marchés d'exportation de la Chine ainsi qu'à l'offre mondiale élevée d'oléagineux.

Les agriculteurs de la Saskatchewan ont indiqué avoir ensemencé 11,6 millions d'acres de canola en 2019, en baisse de 6,5 % par rapport à 2018.

En Alberta, les agriculteurs ont déclaré que la superficie ensemencée de canola a diminué de 12,9 % par rapport à 2018, s'établissant à 5,9 millions d'acres.

Les agriculteurs du Manitoba ont indiqué que la superficie en canola a diminué de 3,2 % pour s'établir à 3,3 millions d'acres.

Soya

À l'échelle nationale, les agriculteurs ont déclaré avoir ensemencé 5,7 millions d'acres de soya en 2019, en baisse de 9,6 % par rapport à 2018.

Les agriculteurs de l'Ontario, qui compte généralement la plus grande superficie en soya, ont indiqué que la superficie ensemencée de soya s'est accrue de 3,1 % pour atteindre un sommet inégalé de 3,1 millions d'acres. Les conditions humides et froides ont retardé l'ensemencement dans l'ensemble de la province et pourraient avoir incité certains agriculteurs à semer du soya plutôt que du maïs.

Les agriculteurs du Manitoba sont ceux qui ont le plus contribué à la diminution de la superficie en soya au pays, la superficie dans cette province ayant diminué de 22,2 % pour s'établir à 1,5 million d'acres. Il s'agissait de la deuxième année consécutive où les agriculteurs du Manitoba ont réduit leur superficie ensemencée en soya. Les rendements de soya au Manitoba ont diminué au cours des dernières années, en partie en raison d'un manque de pluie. La baisse des rendements pourrait avoir amené certains agriculteurs à réduire leur superficie en soya.

Au Québec, les agriculteurs ont déclaré avoir réduit de 1,0 % leur superficie de soya, laquelle s'est établie à 906 200 acres.

Orge et avoine

Dans l'ensemble du Canada, les agriculteurs ont indiqué avoir accru de 14,0 % leur superficie en orge, celle-ci s'étant élevée à 7,4 millions d'acres. La superficie consacrée à l'orge a augmenté dans les trois provinces des Prairies, qui représentaient ensemble 95,2 % de la superficie d'orge au Canada. L'augmentation de la superficie ensemencée pourrait être attribuable à la hausse des prix découlant de la faiblesse des stocks mondiaux et de la prévision d'un besoin accru d'aliments pour le bétail. Les prix plus élevés de l'orge pourraient également avoir incité certains agriculteurs à semer de l'orge plutôt que du canola étant donné les différends commerciaux actuels.

Les agriculteurs ont déclaré avoir ensemencé 3,6 millions d'acres d'avoine en 2019, en hausse de 18,1 % par rapport à un an plus tôt. À l'instar de l'orge, la faiblesse de l'offre d'avoine a entraîné une hausse des prix, ce qui pourrait avoir amené les producteurs à décider d'ensemencer une superficie supérieure à celle ensemencée un an plus tôt. L'augmentation de la superficie en avoine était principalement concentrée en Saskatchewan (+390 900 acres).

Maïs-grain

À l'échelle nationale, les agriculteurs ont indiqué que la superficie en maïs-grain s'est élevée à 3,7 millions d'acres en 2019, en hausse de 1,9 % par rapport à l'année précédente. Bien que, selon l'Enquête sur les grandes cultures de maïs, les agriculteurs avaient l'intention de semer plus de maïs qu'en 2018, les mauvaises conditions météorologiques pourraient avoir eu une incidence sur la superficie ensemencée réelle.

Les agriculteurs de l'Ontario ont déclaré avoir ensemencé 2,2 millions d'acres de maïs en 2019, en hausse de 2,2 % par rapport à un an plus tôt. La superficie de maïs a légèrement diminué au Québec pour s'établir à 945 100 acres.

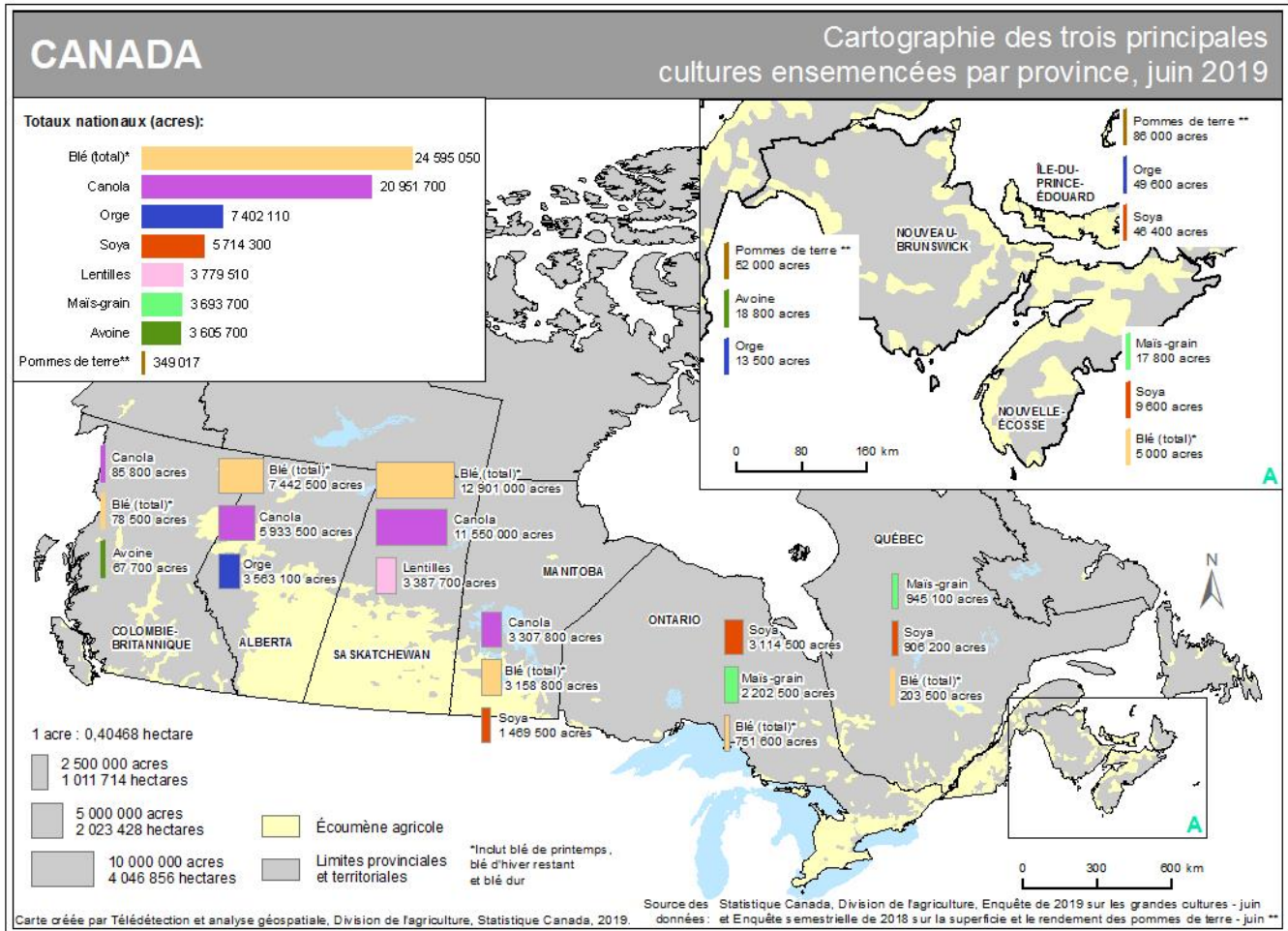
Les agriculteurs du Manitoba ont également indiqué avoir ensemencé davantage d'acres de maïs qu'en 2018.

Lentilles et pois

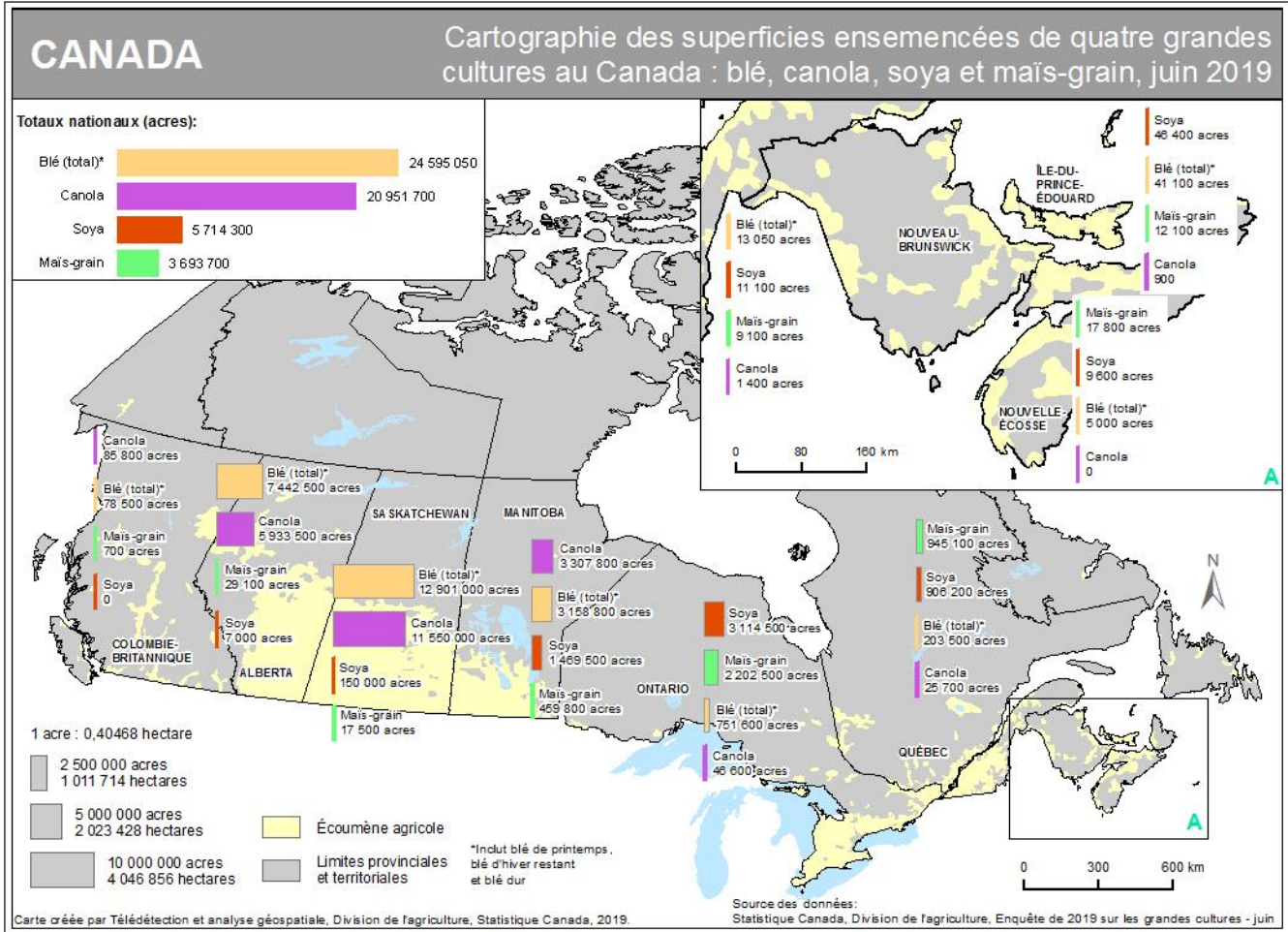
En 2019, les agriculteurs canadiens ont déclaré avoir ensemencé environ la même superficie de lentilles qu'en 2018, en légère hausse de 0,3 % pour se situer à 3,8 millions d'acres, malgré les tarifs à l'importation imposés par l'Inde, que le gouvernement indien a prolongés au moins jusqu'en 2020.

À l'échelle nationale, les agriculteurs ont également indiqué avoir accru leur superficie ensemencée de pois secs, laquelle a augmenté de 19,8 % par rapport à 2018 pour atteindre 4,3 millions d'acres. Cette hausse était principalement concentrée en Saskatchewan, où la superficie ensemencée a progressé de 399 600 acres en 2019.

Carte 2 – Cartographie des trois principales cultures ensemencées par province, juin 2019



Carte 3 – Cartographie des superficiesensemencées de quatre grandes cultures au Canada : blé, canola, maïs-grain et soya, juin 2019



Note aux lecteurs

L'Enquête de 2019 sur les grandes cultures — juin, qui vise à recueillir des données sur les superficies ensemencées des grandes cultures au Canada, a été menée du 14 mai au 11 juin 2019 auprès d'environ 24 500 exploitations agricoles. Celles-ci devaient déclarer leurs superficies ensemencées en céréales, en graines oléagineuses et en cultures spéciales.

Le nombre d'acres ensemencés en juin peut faire l'objet de mises à jour à partir de données d'enquête subséquentes au cours de l'année de récolte en cours. Les données sur les superficies finales pour 2019 seront diffusées le 6 décembre 2019 et pourraient faire l'objet de révisions pendant deux ans.

L'Enquête sur les grandes cultures recueille des données au Québec, en Ontario, au Manitoba, en Saskatchewan et en Alberta à tous les cycles. Toutefois, des données sont recueillies deux fois par année (dans le cycle de juin de l'Enquête sur les grandes cultures sur les superficies ensemencées et dans celui de novembre sur la production finale) pour Terre-Neuve-et-Labrador, l'Île-du-Prince-Édouard, la Nouvelle-Écosse, le Nouveau-Brunswick et la Colombie-Britannique, qui représentent entre 2 % et 4 % des totaux nationaux. Par conséquent, les totaux pour le Canada en mars comprennent les données reportées pour ces provinces à partir de l'enquête précédente de novembre, et les totaux pour le Canada en juillet comprennent les données reportées pour ces mêmes provinces à partir de l'enquête précédente de juin.

Calendrier de diffusion : *Les dates des diffusions à venir sur les stocks, les superficies et la production pour les principales grandes cultures sont accessibles en ligne.*

Dans le présent communiqué, les variations en pourcentage sont calculées à partir de données non arrondies.

Les données pour juin 2019 sont comparées aux données définitives pour 2018.

Un graphique facile à imprimer intitulé [Aperçu de l'Enquête sur les grandes cultures](#), lequel offre une vue d'ensemble de notre cycle d'enquête, est maintenant accessible.

Tableau 1
Estimations provisoires de la superficie des principales grandes cultures, juin

	2017	2018	2019 ^{1p}	2017 à 2018	2018 à 2019
	milliers d'acres			variation en %	
Tout le blé (incluant le blé d'hiver restant) ²	22 391	24 735	24 595	10,5	-0,6
Blé dur	5 205	6 185	4 894	18,8	-20,9
Blé de printemps	15 801	17 311	18 772	9,6	8,4
Blé d'hiver ³	1 385	1 238	929	-10,6	-25,0
Orge	5 766	6 493	7 402	12,6	14,0
Graines de l'Alpiste des Canaries	255	212	188	-16,8	-11,3
Canola	23 014	22 813	20 952	-0,9	-8,2
Pois chiches	160	443	384	176,8	-13,4
Maïs-grain	3 576	3 627	3 694	1,4	1,9
Haricots secs	333	353	351	6,1	-0,7
Pois secs de grande culture	4 093	3 615	4 333	-11,7	19,8
Seigle d'automne	265	201	300	-24,0	48,9
Lin	1 045	857	937	-18,0	9,4
Lentilles	4 405	3 768	3 780	-14,5	0,3
Graines de moutarde	385	504	399	30,9	-20,9
Avoine	3 200	3 053	3 606	-4,6	18,1
Soya	7 282	6 320	5 714	-13,2	-9,6
Jachère	2 200	1 781	1 729	-19,0	-2,9
Graines de tournesol	65	71	56	8,8	-20,9

^p provisoire

1. La méthodologie utilisée aux fins des estimations des superficies des provinces de l'Atlantique et de la Colombie-Britannique a été modifiée en 2014. Pour obtenir de plus amples renseignements, veuillez consulter la note aux lecteurs.
2. Représente la somme du blé d'hiver, du blé de printemps et du blé dur.
3. La superficie restante après les dommages de l'hiver.

Note(s) :

Les estimations de ce tableau ont été arrondies au millier près. Les variations en pourcentage sont calculées en fonction des données non arrondies. Les chiffres ayant été arrondis, la somme des types de blé peut ne pas correspondre au total du blé indiqué.

Source(s) : Tableau [32-10-0359-01](#).

Tableaux disponibles : [32-10-0042-01](#) et [32-10-0359-01](#).

Définitions, source de données et méthodes : numéro d'enquête [3401](#).

Pour obtenir plus de renseignements ou pour en savoir davantage sur les concepts, les méthodes et la qualité des données, communiquez avec nous au 514-283-8300 ou composez sans frais le 1-800-263-1136 (STATCAN.infostats-infostats.STATCAN@canada.ca), ou communiquez avec les Relations avec les médias au 613-951-4636 (STATCAN.mediahotline-ligneinfomedias.STATCAN@canada.ca).