

Incidence du cancer au Canada, 2016

Diffusé à 8 h 30, heure de l'Est dans *Le Quotidien*, le mardi 29 janvier 2019

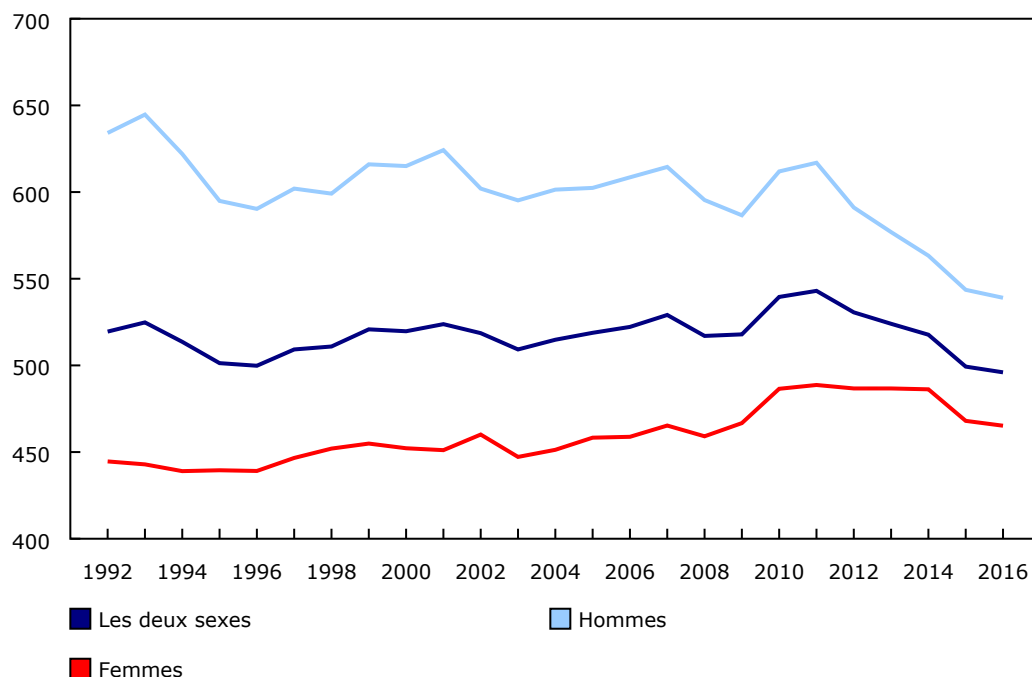
En 2016, plus de 146 000 nouveaux cas de cancer ont été diagnostiqués au Canada, à l'exclusion du Québec (voir la note aux lecteurs). Cela représente un taux d'incidence d'environ 523 cas pour 100 000 personnes. Depuis la création du Registre canadien du cancer (RCC) en 1992, le nombre annuel de cas de cancer diagnostiqués a augmenté d'une année à l'autre en raison de la croissance et du vieillissement de la population.

Cependant, lorsque le taux d'incidence du cancer est ajusté pour tenir compte des changements dans la structure par âge de la population au fil du temps, le risque de recevoir un diagnostic de cancer semble avoir diminué depuis 2011 (Graphique 1). Cette baisse est quelque peu plus prononcée chez les hommes que chez les femmes, surtout en raison d'une diminution du nombre de nouveaux cas de cancer de la prostate.

Graphique 1

Taux d'incidence du cancer normalisés selon l'âge pour tous les types de cancer confondus, par sexe et année de diagnostic, Canada (à l'exclusion du Québec), 1992 à 2016

taux d'incidence normalisés selon l'âge pour 100 000 personnes



Source(s) : Registre canadien du cancer (3207).

Les types de cancer les plus courants selon le sexe

En 2016, les cinq cancers les plus souvent diagnostiqués pour les deux sexes réunis étaient les cancers du sein, du poumon et des bronches, de la prostate, du côlon et du rectum et de la vessie. Ensemble, ces cinq types de cancer représentaient plus de la moitié de tous les nouveaux cas de cancer (53,0 %).

Chez les hommes, le cancer de la prostate constituait le diagnostic le plus répandu (22,4 % des nouveaux cas chez les hommes), suivi du cancer du côlon et du rectum (12,0 %), du cancer du poumon et des bronches (11,9 %), du cancer de la vessie (7,6 %) et du lymphome non hodgkinien (5,4 %).

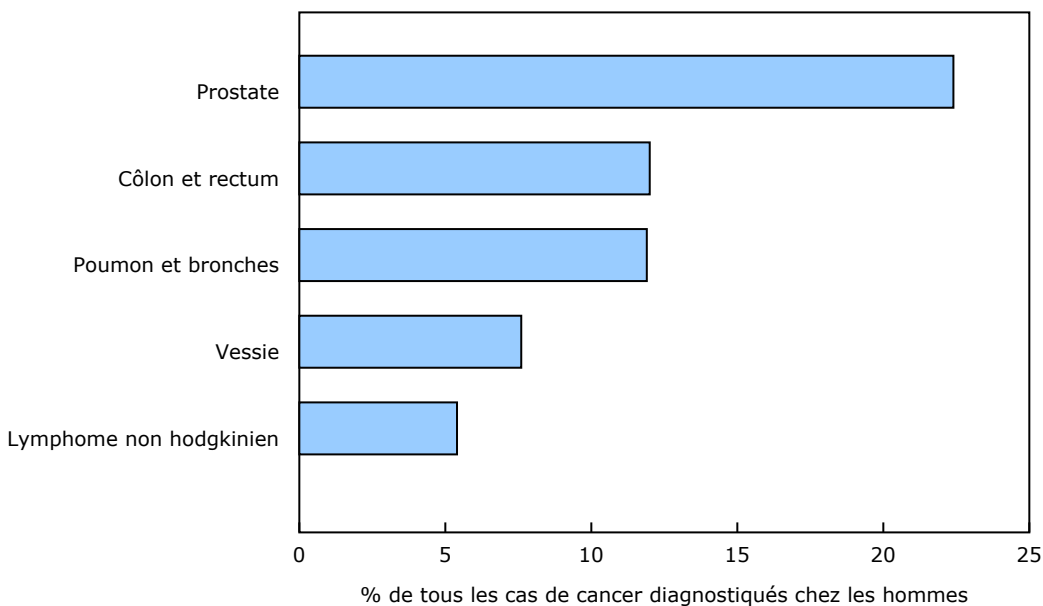


Statistique
Canada

Statistics
Canada

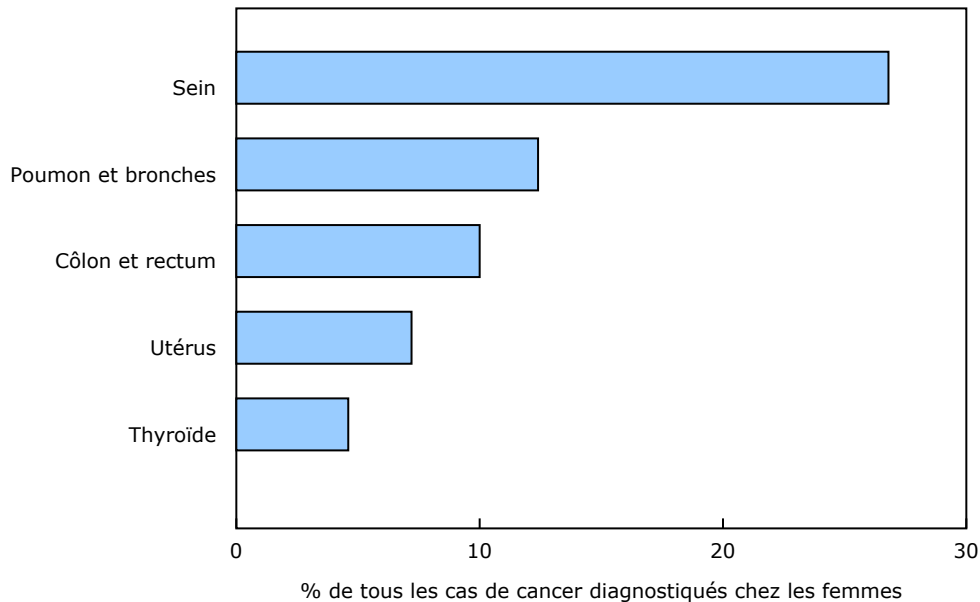
Canada

Graphique 2
Cinq types de cancer les plus souvent diagnostiqués chez les hommes, Canada (à l'exclusion du Québec), 2016



Source(s) : Registre canadien du cancer (3207).

Chez les femmes, le cancer du sein était le plus souvent diagnostiqué (26,8 % des nouveaux cas chez les femmes), suivi du cancer du poumon et des bronches (12,4 %), du cancer du côlon et du rectum (10,0 %), du cancer de l'utérus (7,2 %) et du cancer de la thyroïde (4,6 %).

Graphique 3**Cinq types de cancer les plus souvent diagnostiqués chez les femmes, Canada (à l'exclusion du Québec), 2016**

Source(s) : Registre canadien du cancer (3207).

En général, les hommes reçoivent plus souvent un diagnostic de cancer que les femmes, pour tous les types de cancer confondus. En 2016, 74 880 nouveaux cas de cancer ont été diagnostiqués chez les hommes et 71 415 l'ont été chez les femmes. Certains types précis de cancer sont également plus souvent diagnostiqués chez les hommes. Par exemple, environ les trois quarts des nouveaux cas de cancer de la vessie (75,6 %), du foie (77,5 %) et de l'œsophage (77,4 %) ont été diagnostiqués chez les hommes. En revanche, près des trois quarts des cas de cancer de la thyroïde ont été diagnostiqués chez les femmes (73,6 % de tous les nouveaux cas).

Le cancer selon l'âge

Le cancer est plus souvent diagnostiqué au sein de la population plus âgée. De tous les nouveaux cas de cancer déclarés en 2016, 71,1 % ont été diagnostiqués chez des personnes de 60 ans et plus, alors que les personnes âgées de 30 à 59 ans représentaient 26,9 % des nouveaux cas de cancer. En 2016, 2,0 % des cas de cancer diagnostiqués visaient des personnes âgées de moins de 30 ans.

L'âge auquel le cancer est généralement diagnostiqué varie selon le type de cancer (Tableau 1). En 2016, le cancer le plus souvent diagnostiqué chez les hommes de moins de 30 ans était le cancer du testicule (18,2 % de tous les nouveaux cas dans ce groupe d'âge). Le cancer de la prostate, le plus souvent diagnostiqué après l'âge de 30 ans, représentait 17,2 % des nouveaux cas de cancer chez les hommes de 30 à 59 ans, et 24,4 % des nouveaux cas chez les hommes âgés de 60 ans et plus.

Chez les femmes, le type de cancer le plus souvent diagnostiqué avant l'âge de 30 ans était le cancer de la thyroïde (22,1 % des nouveaux cas de cancer dans ce groupe d'âge). Le cancer du sein, le plus répandu après l'âge de 30 ans, représentait 34,4 % des nouveaux cas chez les femmes âgées de 30 à 59 ans, et 23,9 % des nouveaux cas chez celles de 60 ans et plus.

Tableau 1
Rang, nombre de nouveaux cas de cancer et pourcentage de tous les cas,
cinq principaux cancers¹ selon le groupe d'âge et le sexe, Canada, à l'exclusion du Québec, 2016

	rang	nombre	% de tous les cas de cancers
De 0 à 29 ans			
Les deux sexes			
Tous les cancers	...	2 945	100,0
Thyroïde	1	400	13,6
Testicule	2	265	9,0
Lymphome hodgkinien	3	265	9,0
Leucémie lymphocytaire aiguë	4	230	7,8
Lymphome non hodgkinien	5	220	7,5
Hommes			
Tous les cancers	...	1 460	100,0
Testicule	1	265	18,2
Leucémie lymphocytaire aiguë	2	145	9,9
Lymphome non hodgkinien	3	140	9,6
Lymphome hodgkinien	4	130	8,9
Cerveau	5	130	8,9
Femmes			
Tous les cancers	...	1 490	100,0
Thyroïde	1	330	22,1
Lymphome hodgkinien	2	125	8,4
Leucémie lymphocytaire aiguë	3	95	6,4
Lymphome non hodgkinien	4	95	6,4
Cerveau	5	90	6,0
De 30 à 59 ans			
Les deux sexes			
Tous les cancers	...	39 260	100,0
Sein	1	7 880	20,1
Côlon et rectum	2	3 830	9,8
Prostate	3	2 835	7,2
Thyroïde	4	2 695	6,9
Poumon et bronches	5	2 635	6,7
Hommes			
Tous les cancers	...	16 480	100,0
Prostate	1	2 835	17,2
Côlon et rectum	2	2 210	13,4
Poumon et bronches	3	1 210	7,3
Lymphome non hodgkinien	4	1 075	6,5
Mélanome de la peau	5	935	5,7
Femmes			
Tous les cancers	...	22 785	100,0
Sein	1	7 845	34,4
Thyroïde	2	2 070	9,1
Utérus	3	1 810	7,9
Côlon et rectum	4	1 600	7,0
Poumon et bronches	5	1 425	6,3
60 ans et plus			
Les deux sexes			
Tous les cancers	...	104 045	100,0
Poumon et bronches	1	15 105	14,5
Prostate	2	13 910	13,4
Côlon et rectum	3	12 220	11,7
Sein	4	11 385	10,9
Vessie ²	5	6 490	6,2

Tableau 1 - suite
Rang, nombre de nouveaux cas de cancer et pourcentage de tous les cas, cinq principaux cancers¹ selon le groupe d'âge et le sexe, Canada, à l'exclusion du Québec, 2016

	rang	nombre	% de tous les cas de cancers
Hommes			
Tous les cancers	...	56 930	100,0
Prostate	1	13 910	24,4
Poumon et bronches	2	7 670	13,5
Côlon et rectum	3	6 730	11,8
Vessie ²	4	4 930	8,7
Lymphome non hodgkinien	5	2 835	5,0
Femmes			
Tous les cancers	...	47 130	100,0
Sein	1	11 245	23,9
Poumon et bronches	2	7 425	15,8
Côlon et rectum	3	5 470	11,6
Utérus	4	3 325	7,1
Lymphome non hodgkinien	5	2 295	4,9

... n'ayant pas lieu de figurer

1. Exclut la catégorie « autres localisations, localisations mal définies et inconnues ».

2. Comprend les cas in situ.

Note(s) : Les chiffres relatifs aux cas de cancer apparaissant dans ce tableau ont été arrondis aléatoirement à un multiple inférieur ou supérieur de 5, afin d'éviter toute divulgation inappropriée de données. C'est pourquoi le total des rangées et des colonnes peut différer de celui attendu.

Source(s) : Registre canadien du cancer (3207).

Note aux lecteurs

Le Registre canadien du cancer (RCC) est un registre fondé sur la population qui comprend des données recueillies par chaque registre provincial ou territorial du cancer et transmises à Statistique Canada. Le RCC fondé sur les personnes a pour objectif de recueillir de l'information au sujet de chaque nouveau cancer primitif diagnostiqué chez les résidents canadiens depuis 1992. Pour obtenir plus de renseignements, consultez la page du [RCC](#).

L'incidence du cancer représente le nombre de nouveaux cas dans une population au cours d'une période donnée, généralement un an. Le taux d'incidence du cancer est généralement exprimé en nombre de nouveaux cas de cancer pour 100 000 habitants.

Les données sur l'incidence du cancer au Québec ne sont pas disponibles pour les années de diagnostic 2011 et ultérieures. En ce qui concerne les tableaux 13-10-0111-01 et 13-10-0747-01, les estimations de l'incidence du cancer au Canada, à l'exclusion du Québec, ont été produites pour toutes les années de diagnostic.

Étant donné que le RCC est mis à jour chaque année en fonction des nouveaux enregistrements et de modifications apportées aux enregistrements précédents, l'incidence d'une année de diagnostic donnée peut varier d'une diffusion à l'autre. Plus particulièrement, certains nouveaux cas sont déclarés en retard à Statistique Canada, ce qui se traduit généralement par un sous-dénombrement des cas, lequel est plus prononcé pour les années de diagnostic les plus récentes. En général, à l'échelle nationale, de 2 % à 3 % des cas sont déclarés en retard. En outre, les cas diagnostiqués seulement à partir d'un certificat de décès n'ont pas été déclarés par l'Ontario pour les années de référence 2015 et 2016, et par le Manitoba, depuis 2013. Cela représente un nombre supplémentaire d'environ 1 400 cas pour 2016 qui n'apparaissent pas dans la version actuelle du RCC mais qui y seront éventuellement intégrés.

Les taux d'incidence du cancer sont normalisés selon l'âge par la méthode directe en prenant pour référence la structure définitive par âge de la population postcensitaire du Canada de 2011. La normalisation selon l'âge permet d'établir des comparaisons des taux d'incidence au fil du temps, qui ne sont pas touchés par les changements dans la répartition de la population selon l'âge de la population (voir la page [Taux normalisés selon l'âge](#)).

Tableaux disponibles : [13-10-0111-01](#) et [13-10-0747-01](#).

Définitions, source de données et méthodes : numéro d'enquête **3207**.

Pour obtenir plus de renseignements ou pour en savoir davantage sur les concepts, les méthodes et la qualité des données, communiquez avec nous au 514-283-8300 ou composez sans frais le 1-800-263-1136 (STATCAN.infostats-infostats.STATCAN@canada.ca), ou communiquez avec les Relations avec les médias au 613-951-4636 (STATCAN.mediahotline-ligneinfomedias.STATCAN@canada.ca).