

Rapports sur la santé : Caractéristiques sociales et économiques des personnes hospitalisées en raison d'une intoxication aux opioïdes

Diffusé à 8 h 30, heure de l'Est dans *Le Quotidien*, le mercredi 17 octobre 2018

La consommation d'opioïdes est un problème croissant au Canada, le nombre de décès et d'hospitalisations en raison d'une intoxication aux opioïdes étant en augmentation. Selon l'Institut canadien d'information sur la santé, le taux d'hospitalisations en raison d'une intoxication aux opioïdes a crû de 56 % de 2007-2008 à 2016-2017. Bien que l'on en sache beaucoup sur les caractéristiques démographiques de base des personnes ayant vécu ces événements, on en sait moins sur leurs conditions sociales et économiques.

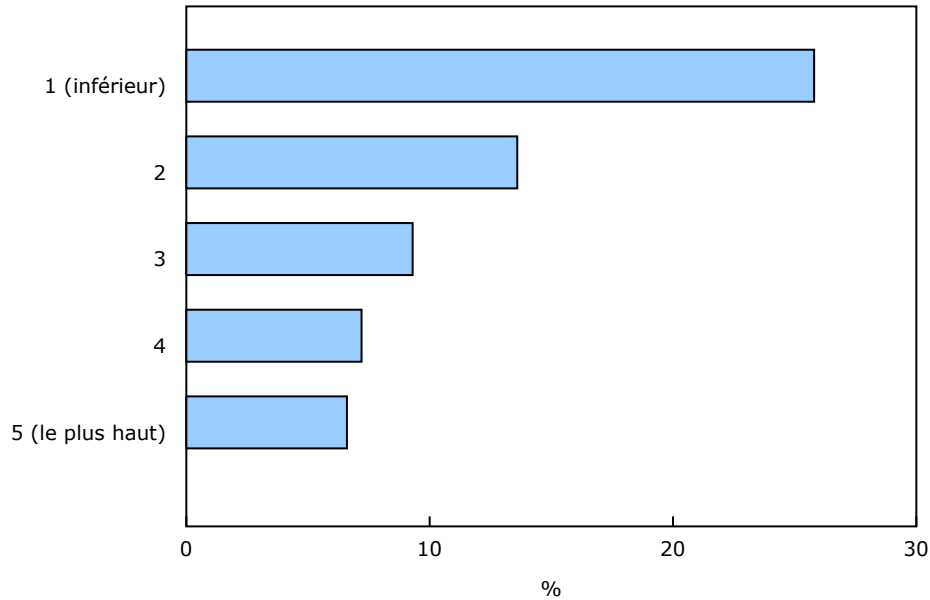
Une nouvelle étude diffusée aujourd'hui dans *Rapports sur la santé* commence à combler cette lacune en matière d'information en utilisant des données socioéconomiques et administratives nouvellement couplées pour décrire les caractéristiques des personnes qui vivent dans des ménages privés et ont été hospitalisées en raison d'une intoxication aux opioïdes. Le fait de comprendre les circonstances des personnes ayant vécu ces types d'événements aidera à élaborer des politiques tenant compte des possibles causes à l'origine de cette épidémie.

Tandis que les hospitalisations liées à une intoxication aux opioïdes s'observent à tous les niveaux de revenu et de scolarité, les taux ont été les plus élevés chez les personnes qui appartiennent au groupe de revenu le plus faible et celles qui sont sans diplôme d'études secondaires. Les taux ont varié, allant de 23,4 pour 100 000 habitants parmi les personnes du quintile de revenu le plus faible à 6,6 pour 100 000 habitants parmi celles du quintile de revenu le plus élevé. Les personnes sans diplôme d'études secondaires ont été 2,1 fois plus susceptibles que celles possédant un diplôme d'études collégiales ou d'études universitaires de niveau inférieur au baccalauréat d'être hospitalisées en raison d'une intoxication aux opioïdes.



Graphique 1

Taux corrigé en fonction de l'âge (pour une population de 100 000 habitants) des hospitalisations en raison d'une intoxication aux opioïdes selon le quintile de revenu, Canada (à l'exclusion du Québec), de 2011 à 2016

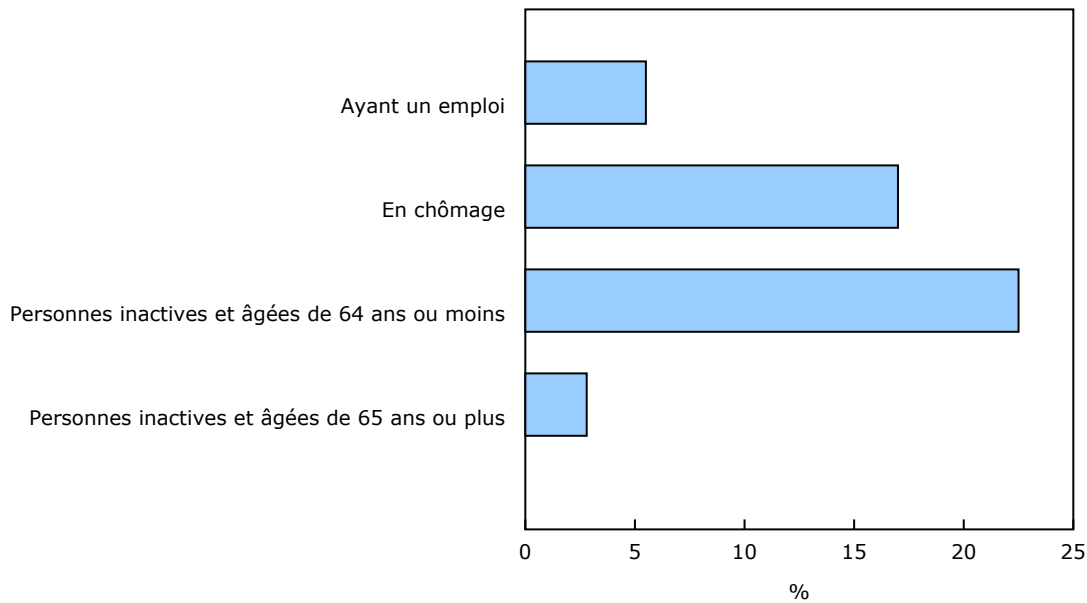


Source(s) : Enquête nationale auprès des ménages de 2011 couplée à la Base de données sur les congés des patients (de l'exercice 2011-2012 à l'exercice 2016-2017).

Les taux ont également été plus élevés chez les chômeurs (17,0 pour 100 000 habitants) et les personnes âgées de moins de 65 ans ne faisant pas partie de la population active (22,5 pour 100 000 habitants) que chez les salariés. Parmi les personnes salariées, les taux ont été les plus élevés chez les personnes œuvrant dans les métiers, transport, machinerie et domaines apparentés, les ventes et services, et la santé.

Graphique 2

Taux corrigé en fonction de l'âge (pour une population de 100 000 habitants) des hospitalisations en raison d'une intoxication aux opioïdes selon la participation au marché du travail, Canada (à l'exclusion du Québec), de 2011 à 2016



Source(s) : Enquête nationale auprès des ménages de 2011 couplée à la Base de données sur les congés des patients (de l'exercice 2011-2012 à l'exercice 2016-2017).

Les caractéristiques du ménage ont également été associées au taux d'hospitalisations liées à une intoxication aux opioïdes. Les taux d'hospitalisation ont été deux fois plus élevés chez les personnes payant plus de 50 % de leur revenu total pour un logement comparativement à celles payant entre 15 % et 30 %.

Les membres de groupes de minorités visibles ont été moins susceptibles d'être hospitalisés en raison d'une intoxication aux opioïdes que les personnes n'appartenant pas à des groupes de minorités visibles (2,9 comparativement à 13,0 pour 100 000 habitants). Par rapport à la population non autochtone, les taux ont été supérieurs parmi toutes les populations autochtones, plus particulièrement chez les membres des Premières Nations vivant dans des réserves (taux 5,6 fois supérieur à celui des non-Autochtones). Des taux plus élevés de toxicomanie dans les communautés autochtones ont été associés par d'autres études aux effets de la colonisation, du racisme, des traumatismes intergénérationnels et d'un accès réduit aux services de santé mentale.

Note aux lecteurs

Les données de l'Enquête nationale auprès des ménages (ENM) de 2011 ont été couplées à la Base de données sur les congés des patients (BDCP de 2011 à 2016) de l'Institut canadien d'information sur la santé et à la Base de données sur les décès de la Statistique de l'état civil (BCDECD jusqu'au 31 décembre 2016), au moyen de l'Environnement de couplage de données sociales de Statistique Canada. L'ENM est une enquête volontaire, réalisée en mai 2011 auprès de 4,5 millions (30 %) de logements privés choisis aléatoirement à partir du Recensement de la population de 2011. Les enregistrements d'environ 6,7 millions de répondants à l'ENM sont admissibles au couplage; pour garantir la représentativité de la cohorte couplée, des poids ont été calculés afin de tenir compte du non-couplage. Cela fournit les premières estimations nationales des caractéristiques socioéconomiques des personnes faisant l'objet d'hospitalisations liées à la consommation d'opioïdes (à l'exclusion du Québec). Le fait de comprendre les circonstances des personnes vivant des conséquences fâcheuses relatives aux opioïdes aidera à élaborer des politiques tenant compte des déterminants potentiels.

Définitions, source de données et méthodes : numéro d'enquête 5178.

L'article « [Caractéristiques sociales et économiques des personnes hospitalisées en raison d'une intoxication aux opioïdes](#) » est accessible dans le numéro en ligne d'octobre 2018 de *Rapports sur la santé*, vol. 29, n° 10 ([82-003-X](#)).

Ce numéro de *Rapports sur la santé* contient deux autres articles « [Renseignements sociodémographiques relatifs au risque de cancer de la thyroïde au Canada](#) » et « [Déterminants de la non-vaccination contre la grippe saisonnière](#) ».

Pour en savoir davantage sur l'article « [Caractéristiques sociales et économiques des personnes hospitalisées pour une intoxication aux opioïdes](#) », communiquez avec Philippe Finès (philippe.fines@canada.ca), Division de l'analyse de la santé.

Pour en savoir davantage sur l'article « [Renseignements sociodémographiques relatifs au risque de cancer de la thyroïde au Canada](#) », communiquez avec Didier Garriguet (didier.garriguet@canada.ca), Division de l'analyse de la santé.

Pour en savoir davantage sur l'article « [Déterminants de la non-vaccination contre la grippe saisonnière](#) », communiquez avec le service de relations avec les médias de l'Agence de la santé publique du Canada au 613-957-2983.

Pour obtenir plus de renseignements ou pour en savoir davantage sur les concepts, les méthodes et la qualité des données, communiquez avec nous au 514-283-8300 ou composez sans frais le 1-800-263-1136 (STATCAN.infostats-infostats.STATCAN@canada.ca).

Pour obtenir plus de renseignements au sujet de la publication *Rapports sur la santé*, communiquez avec Janice Felman au 613-799-7746 (janice.felman@canada.ca), Division de l'analyse de la santé.