

Production des principales grandes cultures, juillet 2018

Diffusé à 8 h 30, heure de l'Est dans Le Quotidien, le vendredi 31 août 2018

Selon les données de l'enquête sur les fermes de juillet, qui porte sur la production des grandes cultures, les agriculteurs canadiens s'attendent à une augmentation de la production d'orge par rapport à 2017, alors que la production de canola, de blé, de soya, de maïs-grain et d'avoine devrait diminuer.

Les conditions météorologiques, incluant des précipitations inférieures à la moyenne dans différentes parties du Canada, devraient faire diminuer la production et les rendements prévus pour certaines cultures (voir la carte). De plus, les températures élevées dans certaines régions ont possiblement contribué à la diminution prévue de la production et des rendements moyens pour certaines cultures.

Blé

La superficie totale récoltée de blé au Canada devrait augmenter de 9,4 % par rapport à 2017 pour se chiffrer à 24,3 millions d'acres en 2018. Les rendements totaux à l'échelle nationale devraient diminuer de 11,5 % par rapport à 2017 pour passer d'une moyenne de 49,6 boisseaux à l'acre déclarée l'an dernier à 43,9 boisseaux à l'acre en 2018. Par conséquent, la production totale de blé devrait diminuer pour s'établir à 29,0 millions de tonnes, comparativement à 30,0 millions de tonnes en 2017.

À l'échelle provinciale, la production préliminaire totale de blé en Saskatchewan devrait baisser légèrement pour passer de 12,9 million de tonnes en 2017 à 12,8 millions de tonnes en 2018. Cette diminution survient en dépit d'une augmentation prévue de 13,5 % de la superficie récoltée en 2018, alors que les rendements moyens devraient baisser, passant de 42,2 boisseaux à l'acre en 2017 à 36,8 boisseaux à l'acre.

En Alberta, une diminution de 8,7 % des rendements en 2018 devrait contrebalancer une augmentation de 5,5 % de la superficie récoltée, la production anticipée atteignant 9,6 millions de tonnes, soit 3,9 % de moins que l'année précédente.

Les agriculteurs du Manitoba s'attendent à une baisse de la production totale de 8,0 %, qui devrait s'établir à 4,0 millions de tonnes. Comme les deux autres provinces des Prairies, la baisse des rendements (en baisse de 14,2 % par rapport à l'année précédente) devrait contrebalancer les hausses dans les superficies récoltées, qui devraient passer de 2,7 millions d'acres en 2017 à 2,9 millions d'acres en 2018.

En Ontario, la production totale de blé (dont la majorité est du blé d'hiver) devrait diminuer, par suite d'une baisse de 1,2 % de la superficie récoltée en 2017, ainsi que d'une réduction de 4,3 boisseaux à l'acre du rendement moyen.

Canola

À l'échelle nationale, les agriculteurs s'attendent à une diminution de la production totale de canola, laquelle passerait de 21,3 millions de tonnes en 2017 à 19,2 millions de tonnes en 2018. La baisse prévue s'explique par des diminutions attendues de la superficie récoltée, qui a diminué de 1,7 % depuis 2017 pour s'établir à 22,5 millions d'acres. De plus, les rendements moyens prévus devraient passer à 37,5 boisseaux à l'acre en 2018, en baisse de 8,5 % par rapport à 2017.

Les agriculteurs de la Saskatchewan s'attendent à produire 10,1 millions de tonnes de canola en 2018, une diminution de 9,7 % par rapport à l'année précédente. La production plus faible est attribuable à un recul de la superficie récoltée attendue, en baisse de 3,8 % par rapport à 2017, et à une diminution projetée des rendements moyens, qui devraient passer de 38,9 boisseaux à l'acre en 2017 à 36,5 boisseaux à l'acre en 2018.



La production en Alberta devrait diminuer pour passer de 6,8 millions de tonnes en 2017 à 6,0 millions de tonnes en 2018. La baisse de la production est principalement attribuable à un recul attendu de 10,1 % des rendements, qui devraient s'établir à 39,3 boisseaux à l'acre. Une baisse de 2,6 % par rapport à 2017 de la superficie récoltée a aussi contribué à la baisse totale de la production.

Au Manitoba, la superficie récoltée devrait augmenter de 7,4 % pour atteindre 3,4 million d'acres en 2018. Malgré les augmentations projetées de la superficie récoltée, les rendements devraient diminuer, passant de 44,0 boisseaux à l'acre en 2017 à 37,7 boisseaux à l'acre en 2018. Par conséquent, la production devrait diminuer de 7,9 % par rapport à 2017 pour se situer à 2,9 million de tonnes.

Maïs-grain

Les agriculteurs canadiens s'attendent à une diminution de 2,2 % de la production de maïs-grain, qui devrait s'établir à 13,8 millions de tonnes en 2018. Cette baisse est prévue malgré une augmentation de 2,4 % de la superficie récoltée. Le recul est attribuable à une diminution de 4,4 % du rendement, qui passerait de 159,7 boisseaux à l'acre en 2017 à 152,6 boisseaux à l'acre en 2018.

En Ontario, où est cultivée la majorité du maïs-grain, la superficie récoltée devrait augmenter de 2,4 % en 2018 pour atteindre 2,1 millions d'acres. L'augmentation de la superficie récoltée a été contrebalancée par des rendements plus faibles, qui passeraient de 167,0 boisseaux à l'acre en 2017 à 160,0 boisseaux à l'acre en 2018. Par conséquent, les agriculteurs prévoient une baisse de la production de 1,9 %, qui devrait s'établir à 8,6 millions de tonnes.

Au Québec, les tendances ont été similaires, où les rendements devraient diminuer de 5,7 % pour s'établir à 150,2 boisseaux à l'acre en 2018. Cette baisse viendra contrebalancer la hausse de 1,3 % de la superficie récoltée, qui est passée à 946 400 acres en 2018. Par conséquent, la production devrait diminuer de 4,5 % par rapport à 2017 pour s'établir à 3,6 millions de tonnes.

Soya

Les agriculteurs canadiens s'attendent à une production totale de 7,0 millions de tonnes de soya en 2018, en baisse de 9,2 % par rapport à l'année précédente. La baisse de production attendue est attribuable à une diminution de la superficie récoltée de 13,7 %, qui devrait s'établir à 6,3 million d'acres. Les rendements devraient augmenter de 2,1 boisseaux à l'acre à l'échelle nationale pour s'établir à 41,2 boisseaux à l'acre (+5,4 % par rapport à 2017).

En Ontario, la production devrait diminuer pour passer de 3,8 millions de tonnes en 2017 à 3,7 millions de tonnes en 2018. La superficie récoltée devrait diminuer de 64 000 acres (-2,1 %), tandis que le rendement devrait connaître une baisse de 1,5 % comparativement à 2017 pour s'établir à 44,9 boisseaux à l'acre.

La superficie récoltée de soya au Manitoba devrait diminuer de 18,0 % pour s'établir à 1,9 million d'acres. Il s'agit de la première baisse de superficie récoltée à l'échelle provinciale depuis 2007. Les rendements devraient passer de 36,1 boisseaux à l'acre en 2017 à 34,7 boisseaux à l'acre en 2018. La baisse anticipée de la superficie récoltée et du rendement expliquent la diminution de 21,1 % de la production, qui devrait passer de 2,2 millions de tonne en 2017 à 1,8 million de tonne en 2018.

Au Québec, les agriculteurs s'attendent à une production plus élevée, qui devrait passer de 1,1 million de tonnes en 2017 à 1,2 million de tonnes en 2018, en raison de l'augmentation des rendements. Les rendements attendus devraient passer de 41,9 boisseaux à l'acre en 2017 à 48,8 boisseaux à l'acre en 2018. Les rendements plus élevés devraient atténuer une baisse de 7,9 % de la superficie récoltée.

En Saskatchewan, la superficie récoltée de soya devrait diminuer de 52,7 % pour s'établir à 400 000 acres en 2018, ce qui devrait donner lieu à une production de 298 000 tonnes, soit une baisse de 37,7 % par rapport à 2017.

Orge et avoine

À l'échelle nationale, les agriculteurs s'attendent à une augmentation de la production d'orge, qui passerait de 7,9 millions tonnes en 2017 à 8,0 millions de tonnes en 2018. Cette hausse de la production est attribuable à une augmentation de la superficie récoltée, qui devrait croître de 11,5 % pour atteindre 5,8 millions en 2018, contrebalançant une baisse prévue de 9,1 % des rendements.

La superficie récoltée d'avoine a diminué de 6,2 % en 2018 pour s'établir à 2,4 millions d'acres. En outre, les agriculteurs de l'ensemble du Canada s'attendent à une baisse du rendement, qui devrait passer de 93,1 boisseaux à l'acre en 2017 à 87,9 boisseaux à l'acre en 2018. Par conséquent, la production à l'échelle nationale devrait diminuer pour s'établir à 3,3 millions de tonnes (-11,5 %).

Note aux lecteurs

Le présent communiqué contient les estimations préliminaires de la production de 2018, ainsi que les données de la production de 2017, qui ont été révisées s'il y a lieu. Les estimations découlent de l'Enquête sur les fermes de juillet relatives à la production des grandes cultures menées auprès d'environ 13 110 agriculteurs canadiens, du 6 juillet au 1^{er} août 2018. Les agriculteurs ont été invités à déclarer leurs estimations au chapitre de la superficie, du rendement et de la production pour les céréales, les graines oléagineuses et les cultures spéciales.

Les enquêtes sur les fermes permettent de recueillir des données du Québec, de l'Ontario, du Manitoba, de la Saskatchewan et de l'Alberta pour chacun des cinq cycles d'enquête de la campagne agricole (de mars à décembre). Toutefois, les données sont recueillies deux fois par année (à l'occasion de l'Enquête sur les fermes de juin sur les superficies ensemencées et de l'Enquête sur les fermes de novembre sur la production finale des grandes cultures) pour Terre-Neuve-et-Labrador, l'Île-du-Prince-Édouard, la Nouvelle-Écosse, le Nouveau-Brunswick et la Colombie-Britannique, qui représentent de 2 % à 4 % des totaux nationaux.

Depuis juillet 2014, pour ces provinces, les estimations de la production de juillet reposent sur les données définitives des trois campagnes agricoles précédentes. La superficie récoltée est d'abord estimée selon le ratio obtenu par la somme des superficies récoltées des trois années précédentes sur la somme des superficies ensemencées des trois années précédentes. Ce ratio est alors multiplié par la superficie ensemencée de la campagne en cours, tirée de l'enquête de juin. La superficie récoltée est ensuite multipliée par le rendement moyen des trois années précédentes, ce qui permet d'estimer la production.

Les estimations définitives de production pour 2018 seront diffusées le 6 décembre 2018 et sont sujettes à révision pendant deux ans.

Le 19 septembre 2018, Statistique Canada diffusera les estimations modélisées du rendement et de la production pour les grandes cultures au Canada. Les données sont produites au moyen de la télédétection, de données d'enquête et de données agroclimatiques.

Source de données parallèle : Les lecteurs sont invités à utiliser l'application du [Programme d'évaluation de l'état des cultures](#), un outil en ligne qui permet d'évaluer les conditions de croissance des grandes cultures pendant la campagne agricole. Ils peuvent y suivre un indice de végétation des terres en culture, mis à jour chaque semaine.

Aperçu de l'Enquête sur les grandes cultures

Jetez un coup d'œil sur notre graphique facile à imprimer intitulé [Aperçu de l'Enquête sur les grandes cultures](#), lequel offre une vue d'ensemble de notre cycle d'enquête.

Tableau 1
Estimations de juillet de la production des principales grandes cultures¹

	2016	2017	2018	2016 à 2017	2017 à 2018
	milliers de tonnes métriques			variation en %	
Tout le blé ²	32 140	29 984	28 987	-6,7	-3,3
Blé dur	7 762	4 962	5 034	-36,1	1,4
Blé de printemps	20 705	22 167	21 559	7,1	-2,7
Blé d'hiver	3 673	2 855	2 394	-22,3	-16,1
Orge	8 839	7 891	7 992	-10,7	1,3
Graines de l'Alpiste des Canaries	140	145 ^r	111	3,3	-23,6
Canola	19 599	21 328 ^r	19 162	8,8	-10,2
Pois chiches	75	96 ^r	264	27,1	176,3
Maïs-grain	13 889	14 095	13 789	1,5	-2,2
Haricots secs	244	322	308	32,0	-4,5
Pois secs de grande culture	4 836	4 112	3 635	-15,0	-11,6
Seigle d'automne	436	342 ^r	200	-21,7	-41,5
Lin	591	555 ^r	494	-6,1	-11,1
Lentilles	3 194	2 559 ^r	2 167	-19,9	-15,3
Graines de moutarde	236	122	175	-48,4	44,2
Avoine	3 231	3 733 ^r	3 305	15,5	-11,5
Soya	6 597	7 717	7 010	17,0	-9,2
Graines de tournesol	51	58	58	13,8	1,4

^r révisé

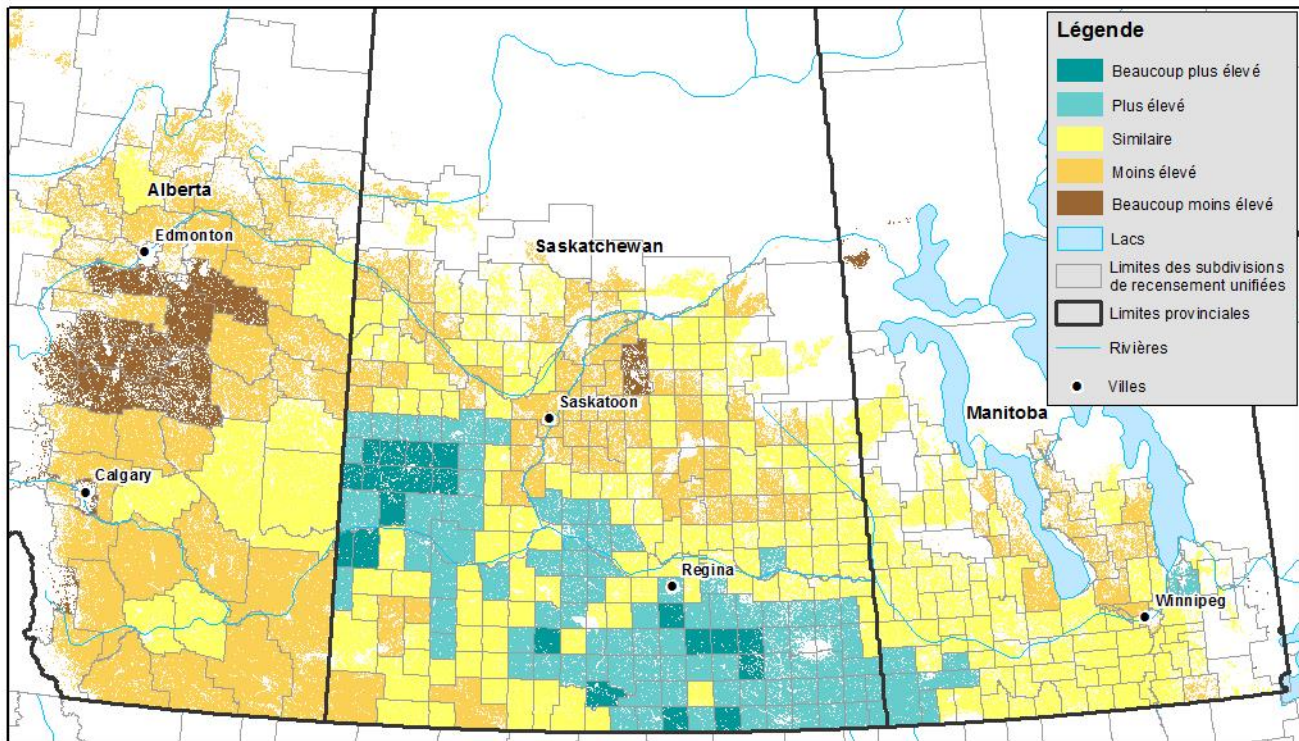
1. La méthodologie utilisée pour les estimations de production des provinces de l'Atlantique et de la Colombie-Britannique a été modifiée en 2014. Pour obtenir plus de renseignements, consultez la note aux lecteurs.
2. Représente la somme du blé d'hiver, du blé de printemps et du blé dur.

Note(s) :

Les estimations de ce tableau ont été arrondies au millier près. Les variations en pourcentage sont calculées en fonction des données non-arrondies. Les chiffres ayant été arrondis, la somme des types de blé peut ne pas correspondre au total de blé indiqué.

Source(s) : Tableau [32-10-0359-01](#).

Carte 1 – Indice de croissance de la végétation pour la période du 23 au 29 juillet 2018 (pendant la période de collecte de l'enquête), par rapport à la moyenne des 30 années précédentes, selon les subdivisions de recensement unifiées



Tableaux disponibles : tableau [32-10-0359-01](#).

Définitions, source de données et méthodes : numéro d'enquête [3401](#).

Pour obtenir plus de renseignements ou pour en savoir davantage sur les concepts, les méthodes et la qualité des données, communiquez avec nous au 514-283-8300 ou composez sans frais le 1-800-263-1136 (STATCAN.infostats-infostats.STATCAN@canada.ca), ou communiquez avec les Relations avec les médias au 613-951-4636 (STATCAN.mediahotline-ligneinfomedias.STATCAN@canada.ca).