

# Incidence du cancer au Canada, 2015

Diffusé à 8 h 30, heure de l'Est dans Le Quotidien, le lundi 29 janvier 2018

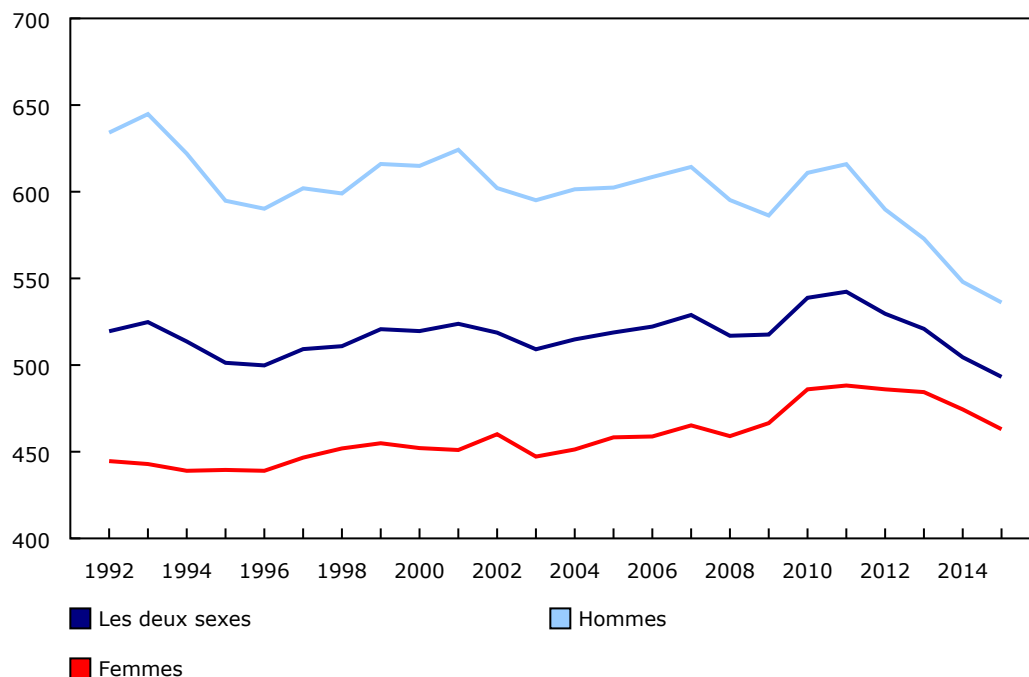
En 2015, plus de 141 000 nouveaux cas de cancer ont été diagnostiqués au Canada, à l'exclusion du Québec (voir la note aux lecteurs). Le nombre annuel de nouveaux cas de cancer augmente depuis au moins 1992 étant donné que la population continue de croître et de vieillir.

Si l'on tient compte de la variation, au fil du temps, de la répartition selon l'âge de la population canadienne, le risque de recevoir un diagnostic de cancer, tel que représenté par le taux d'incidence normalisé selon l'âge, est resté relativement stable pendant la plus grande partie de la période en question, avant de diminuer au cours des dernières années. Cette baisse a été principalement attribuable à des diminutions importantes du taux de diagnostic du cancer de la prostate, ce qui a aussi réduit l'écart relatif aux taux d'incidence du cancer entre les sexes. Les baisses récentes du cancer de la prostate semblent être associées à des lignes directrices révisées en matière de dépistage de ce cancer.

## Graphique 1

Taux d'incidence du cancer normalisé selon l'âge pour tous les cancers confondus, selon le sexe et l'année de diagnostic, Canada, à l'exclusion du Québec, 1992 à 2015

Taux (pour 100 000 personnes)



Source(s) : Registre canadien du cancer (3207).

## Les cancers les plus courants

En 2015, les cinq cancers les plus fréquemment diagnostiqués ont été (dans l'ordre descendant), pour les deux sexes confondus, le cancer du sein, le cancer du poumon, le cancer du côlon et du rectum, le cancer de la prostate et le cancer de la vessie. Cependant, les cinq cancers les plus fréquemment diagnostiqués diffèrent selon le sexe. Chez les hommes, le cancer de la prostate a été le plus fréquemment diagnostiqué (21,4 % des nouveaux cas chez les hommes), suivi du cancer du côlon et du rectum (13,0 %), du cancer du poumon (12,3 %), du cancer de la



Statistique  
Canada

Statistics  
Canada

Canada

vessie (7,5 %) et du lymphome non hodgkinien (5,1 %). Chez les femmes, le cancer du sein a été le plus fréquemment diagnostiqué (26,6 % des nouveaux cas chez les femmes), suivi du cancer du poumon (12,5 %), du cancer du côlon et du rectum (10,6 %), du cancer de l'utérus (7,0 %) et du cancer de la thyroïde (5,0 %).

Les cancers les plus fréquemment diagnostiqués selon le sexe sont demeurés stables pendant plus de 20 ans, à l'exception du cancer de la thyroïde chez les femmes, qui a délogé le lymphome non hodgkinien au cinquième rang en 2005. Les hausses relatives au cancer de la thyroïde semblent être attribuables à des techniques de diagnostic améliorées qui ont permis l'identification de cas asymptomatiques à un stade plus précoce.

**Tableau 1**  
**Rang, nombre de nouveaux cas de cancer et pourcentage de tous les cas,**  
**cinq principaux cancers<sup>1</sup> selon le groupe d'âge et le sexe, Canada, à l'exclusion du Québec, 2015**

	rang	nombre	% de tous les cas de cancers
<b>De 0 à 39 ans</b>			
<b>Les deux sexes</b>			
<b>Tous les cancers</b>	...	<b>7 260</b>	<b>100,0</b>
Thyroïde	1	1 085	14,9
Sein	2	860	11,8
Testicule	3	575	7,9
Côlon et rectum	4	465	6,4
Mélanome de la peau	5	455	6,3
<b>Hommes</b>			
<b>Tous les cancers</b>	...	<b>2 960</b>	<b>100,0</b>
Testicule	1	575	19,4
Lymphome non hodgkinien	2	265	9,0
Thyroïde	3	235	7,9
Côlon et rectum	4	220	7,4
Lymphome hodgkinien	5	215	7,3
<b>Femmes</b>			
<b>Tous les cancers</b>	...	<b>4 290</b>	<b>100,0</b>
Thyroïde	1	860	20,0
Sein	2	855	19,9
Col de l'utérus	3	315	7,3
Mélanome de la peau	4	295	6,9
Côlon et rectum	5	245	5,7
<b>De 40 à 69 ans</b>			
<b>Les deux sexes</b>			
<b>Tous les cancers</b>	...	<b>74 750</b>	<b>100,0</b>
Sein	1	12 085	16,2
Prostate	2	8 960	12,0
Côlon et rectum	3	8 100	10,8
Poumon	4	7 810	10,4
Utérus	5	3 370	4,5
<b>Hommes</b>			
<b>Tous les cancers</b>	...	<b>36 895</b>	<b>100,0</b>
Prostate	1	8 960	24,3
Côlon et rectum	2	4 780	13,0
Poumon	3	3 880	10,5
Vessie <sup>2</sup>	4	2 195	5,9
Lymphome non hodgkinien	5	1 880	5,1
<b>Femmes</b>			
<b>Tous les cancers</b>	...	<b>37 850</b>	<b>100,0</b>
Sein	1	12 010	31,7
Poumon	2	3 935	10,4
Utérus	3	3 370	8,9
Côlon et rectum	4	3 325	8,8
Thyroïde	5	2 205	5,8
<b>70 ans et plus</b>			
<b>Les deux sexes</b>			
<b>Tous les cancers</b>	...	<b>59 830</b>	<b>100,0</b>
Poumon	1	9 670	16,2
Côlon et rectum	2	8 200	13,7
Prostate	3	6 550	10,9
Sein	4	5 670	9,5
Vessie <sup>2</sup>	5	4 100	6,9
<b>Hommes</b>			
<b>Tous les cancers</b>	...	<b>32 510</b>	<b>100,0</b>

**Tableau 1 - suite****Rang, nombre de nouveaux cas de cancer et pourcentage de tous les cas, cinq principaux cancers<sup>1</sup> selon le groupe d'âge et le sexe, Canada, à l'exclusion du Québec, 2015**

	rang	nombre	% de tous les cas de cancers
Prostate	1	6 550	20,1
Poumon	2	4 955	15,2
Côlon et rectum	3	4 430	13,6
Vessie <sup>2</sup>	4	3 160	9,7
Lymphome non hodgkinien	5	1 575	4,8
<b>Femmes</b>			
<b>Tous les cancers</b>	...	<b>27 340</b>	<b>100,0</b>
Sein	1	5 605	20,5
Poumon	2	4 700	17,2
Côlon et rectum	3	3 760	13,8
Lymphome non hodgkinien	4	1 375	5,0
Utérus	5	1 345	4,9

... n'ayant pas lieu de figurer

1. Exclut la catégorie « autres localisations, localisations mal définies et inconnues ».

2. Comprend les cas in situ.

**Note(s)** : Les chiffres relatifs aux cas de cancer apparaissant dans ce tableau ont été arrondis aléatoirement à un multiple inférieur ou supérieur de 5, afin d'éviter toute divulgation inappropriée de données. C'est pourquoi le total des rangées et des colonnes peut différer de celui attendu.

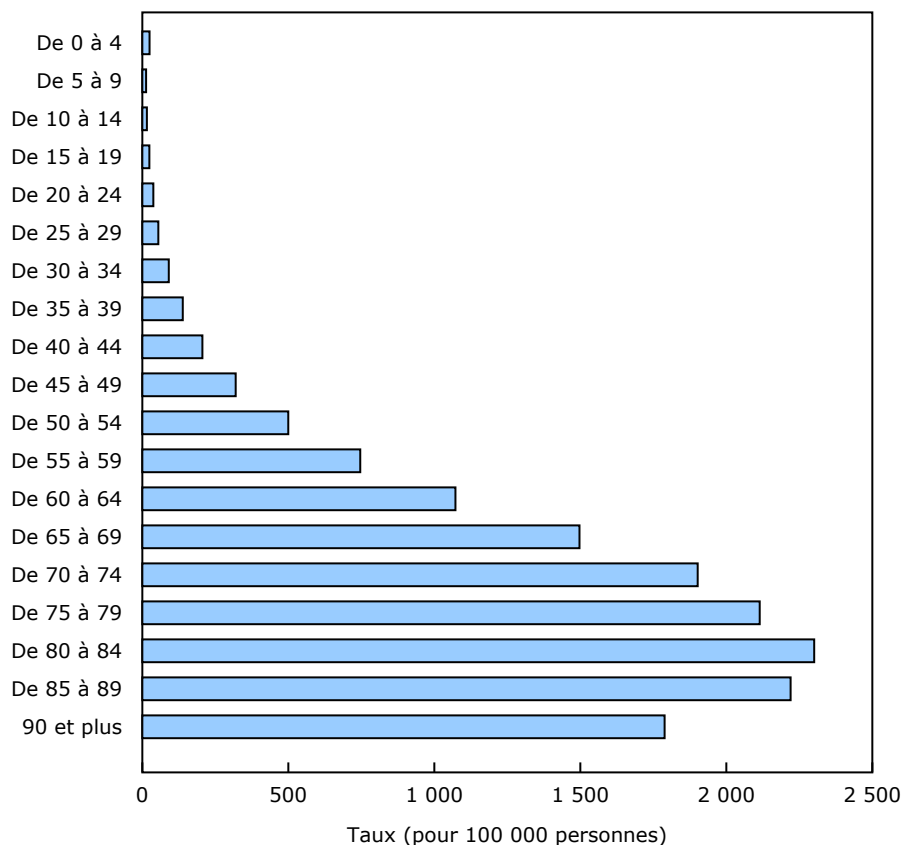
**Source(s)** : Registre canadien du cancer (3207).

**Cancer selon l'âge**

Dans l'ensemble, les taux de cancer augmentent avec l'âge. En 2015, les taux d'incidence selon l'âge pour tous les cancers confondus augmentaient avec chaque groupe d'âge pour atteindre un sommet chez les personnes âgées de 80 à 84 ans.

**Graphique 2**

**Taux d'incidence pour tous les cancers confondus, selon le groupe d'âge, Canada, à l'exclusion du Québec, 2015**

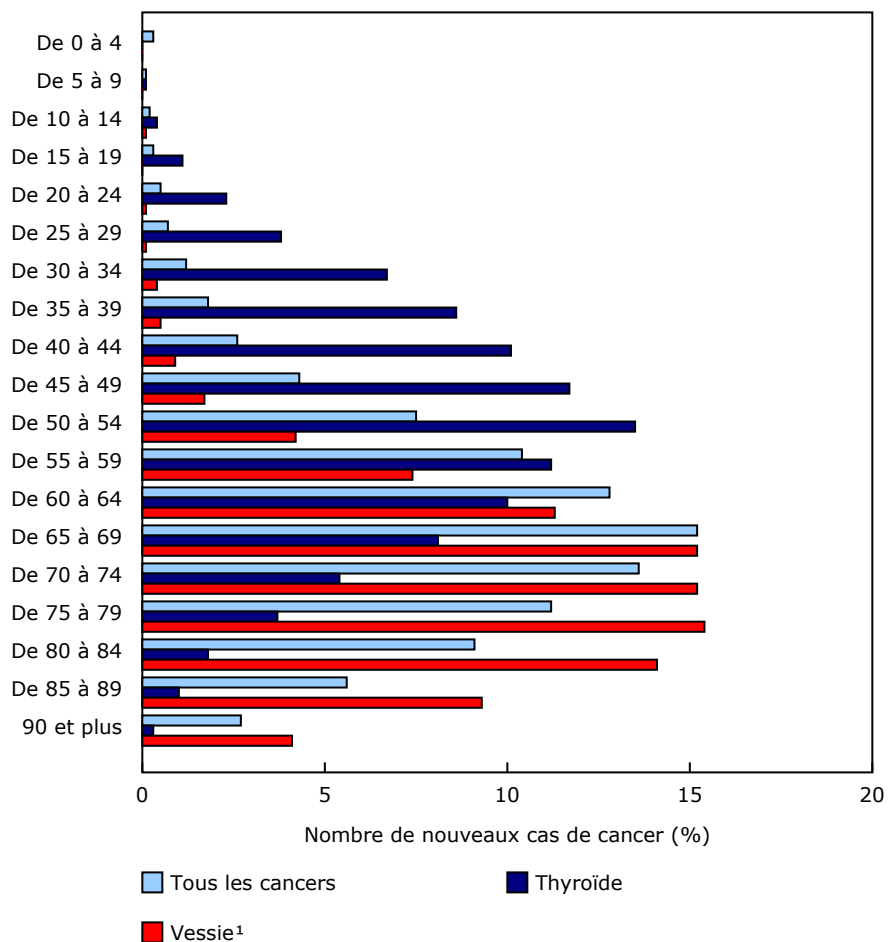


Source(s) : Registre canadien du cancer (3207).

Cependant, l'âge auquel un cancer est diagnostiqué peut varier grandement en fonction des cancers pris en compte individuellement. Par exemple, par rapport à tous les cancers confondus, le cancer de la thyroïde a tendance à être diagnostiqué à un âge plus jeune, tandis que les nouveaux cas de cancer de la vessie sont plus fréquents chez les personnes âgées.

Dans le même ordre d'idées, les cancers les plus fréquemment diagnostiqués diffèrent aussi en fonction du groupe d'âge évalué. En 2015, le cancer du testicule a été le cancer le plus fréquemment diagnostiqué chez les hommes âgés de moins de 40 ans, tandis que le cancer de la thyroïde a été celui le plus fréquemment diagnostiqué chez les femmes de ce groupe d'âge. Le cancer de la prostate (hommes) et le cancer du sein (femmes) ont été les cancers les plus fréquemment diagnostiqués selon le sexe au sein des groupes des personnes âgées de 40 à 69 ans et de 70 ans et plus.

**Graphique 3**  
**Répartition des cas de cancer par groupe d'âge, selon des cancers sélectionnés, Canada, à l'exclusion du Québec, 2015**



1. Comprend les cas in situ.

Source(s) : Registre canadien du cancer (3207).

## Note aux lecteurs

Le Registre canadien du cancer (RCC) est un registre fondé sur la population qui comprend des données recueillies par chaque registre provincial ou territorial du cancer et transmises à Statistique Canada. Le RCC fondé sur les personnes a pour objectif de recueillir de l'information au sujet de chaque nouveau cancer primitif diagnostiqué chez les résidents canadiens depuis 1992.

Les données sur l'incidence du cancer au Québec ne sont pas disponibles pour les années de diagnostic 2011 et ultérieures. En ce qui concerne les tableaux CANSIM 103-0550, 103-0554, 103-0406 et 103-0407, les estimations sur l'incidence du cancer au Canada, à l'exclusion du Québec, ont été produites pour toutes les années de diagnostic.

L'incidence du cancer s'entend du nombre de nouveaux cas dans une population au cours d'une période donnée, généralement un an. Le taux d'incidence du cancer s'exprime habituellement comme le nombre de nouveaux cas de cancer pour 100 000 habitants.

Tandis que de nouveaux enregistrements sont ajoutés au RCC pour le mettre à jour chaque année et que des changements sont apportés aux enregistrements antérieurs, l'incidence d'une année de diagnostic donnée peut changer d'une version à une autre. Plus particulièrement, les données relatives à l'année la plus récente ne comprennent habituellement pas le nombre total de cas, en raison du délai de déclaration des nouveaux cas de cancer à Statistique Canada. Dans l'ensemble, le délai de déclaration va de 2 % à 3 % à l'échelle nationale. En outre, les cas diagnostiqués à partir du certificat de décès seulement n'ont pas été déclarés par l'Ontario pour les années de données 2014 et 2015, et par le Manitoba, depuis 2013 (ce qui représente en tout environ 1 500 cas par année).

Les taux d'incidence du cancer sont normalisés selon l'âge par la méthode directe en prenant pour référence la structure définitive par âge de la population postcensitaire de la population du Canada de 2011. La normalisation selon l'âge permet d'établir des comparaisons des taux d'incidence au fil du temps qui ne sont pas touchées par les changements dans la répartition par âge de la population. Pour en apprendre davantage à ce sujet, consultez la page [Taux normalisés selon l'âge](#) de notre site Web.

En octobre 2014, l'Ontario a mis en œuvre un nouveau système de déclaration des cas de cancer, le Registre du cancer de l'Ontario. Le nouveau système comporte de nombreuses améliorations qui permettent l'identification des cas de cancer qui n'étaient pas enregistrés dans le passé. Parmi ces améliorations, il y a l'utilisation de règles plus souples pour dénombrer les sièges primaires multiples, l'utilisation d'enregistrements sources additionnels, et l'ajout d'enregistrements qui n'étaient pas utilisés précédemment. La mise en œuvre de ce nouveau système a une incidence sur les données de l'année de diagnostic 2010 et des années ultérieures.

**Données offertes dans CANSIM : tableaux [103-0406](#), [103-0407](#), [103-0550](#) et [103-0554](#).**

**Définitions, source de données et méthodes : numéro d'enquête [3207](#).**

Il est également possible de consulter la publication *Indicateurs de la santé* ([82-221-X](#)), qui a été mise à jour.

Pour obtenir plus de renseignements ou pour en savoir davantage sur les concepts, les méthodes et la qualité des données, communiquez avec nous au 514-283-8300 ou composez sans frais le 1-800-263-1136 ([STATCAN.infostats-infostats.STATCAN@canada.ca](mailto:STATCAN.infostats-infostats.STATCAN@canada.ca)), ou communiquez avec les Relations avec les médias au 613-951-4636 ([STATCAN.mediahotline-ligneinfomedias.STATCAN@canada.ca](mailto:STATCAN.mediahotline-ligneinfomedias.STATCAN@canada.ca)).