

Mortalité : aperçu, 2012 et 2013

Diffusé à 8 h 30, heure de l'Est dans Le Quotidien, le mercredi 12 juillet 2017

L'espérance de vie des hommes rattrape lentement celle des femmes

De 2010-2012 à 2011-2013, l'espérance de vie à la naissance a progressé de 2,4 mois chez les hommes pour se situer à 79,6 ans et de 1,6 mois chez les femmes pour s'établir à 83,8 ans.

Depuis le début des années 1980, l'espérance de vie des hommes progresse plus rapidement que celle des femmes. Au cours des dix dernières années, les gains annuels moyens de l'espérance de vie ont été de 3,0 mois chez les hommes et de 2,2 mois chez les femmes.

En conséquence, l'écart entre l'espérance de vie des hommes et celle des femmes n'était plus que de 4,2 ans pour la période 2011-2013, alors qu'il était de plus de 7 ans à la fin des années 1970. Ce rattrapage s'explique principalement par la réduction des écarts de mortalité associés aux maladies cardiovasculaires entre les hommes et les femmes (section 2 de l'infographie 1).



Dans le but de souligner le 150^e anniversaire du pays, Statistique Canada propose des instantanés de notre riche histoire statistique.

Au Canada, l'espérance de vie à la naissance a presque doublé depuis le début de la Confédération. Lors du premier recensement canadien, en 1871, l'espérance de vie à la naissance était de 43,7 ans pour les Canadiennes et de 41,4 ans pour les

Canadiens. Selon les plus récentes tables de mortalité, basées sur la période 2011-2013, l'espérance de vie à la naissance atteint maintenant 83,8 ans chez les femmes et 79,6 ans chez les hommes.

Cette hausse remarquable de l'espérance de vie à la naissance est liée à plusieurs facteurs, dont l'amélioration de la nutrition et de la salubrité (y compris l'accès à l'eau potable), les progrès de la médecine et de la pharmacologie (dont la vaccination, l'amélioration des technologies et des connaissances, notamment en santé maternelle), ainsi que l'amélioration de l'accès aux soins et aux services de santé.

L'espérance de vie au Canada figure parmi les espérances de vie les plus élevées des pays de l'OCDE

Selon des données compilées pour une quarantaine de pays de l'Organisation de coopération et de développement économiques, le Canada se classe au 13^e rang chez les femmes (83,8 ans) et au 11^e rang chez les hommes (79,6 ans) au chapitre de l'espérance de vie à la naissance.

Chez les femmes, ce sont les Japonaises qui affichaient en 2013 l'espérance de vie à la naissance la plus élevée (86,6 ans), suivies des Espagnoles (86,1 ans), des Françaises (85,6 ans) et des Italiennes (85,2 ans). Chez les hommes, c'est en Suisse (80,7 ans) que l'on observait l'espérance de vie à la naissance la plus élevée en 2013, suivie de l'Islande (80,5 ans), de l'Italie (80,3 ans), d'Israël (80,3 ans) et du Japon (80,2 ans).

L'espérance de vie à la naissance aux États-Unis, comparativement à celle du Canada, était plus faible de 2,6 ans chez les femmes (81,2 ans) et de 3,2 ans chez les hommes (76,4 ans).

Les gains en espérance de vie surviennent majoritairement après 65 ans

Aujourd'hui, les gains en espérance de vie à la naissance surviennent surtout après 65 ans, alors qu'au début du 20^e siècle, ces gains étaient surtout attribuables aux progrès ayant trait à la mortalité infantile (moins d'un an) et juvénile (entre un an et quatre ans).



Statistique
Canada

Statistics
Canada

Canada

Pour la période 2011-2013, l'espérance de vie à 65 ans a atteint 18,9 ans chez les hommes et 21,9 ans chez les femmes. À titre de comparaison, l'espérance de vie à 65 ans était presque deux fois moins élevée en 1871, alors qu'elle était de 10,6 ans pour les hommes et de 11,5 ans pour les femmes.

De plus, environ le tiers des nouveau-nés venus au monde en 1871 pouvaient espérer atteindre l'âge de 65 ans, comparativement à neuf nouveau-nés sur dix venus au monde au cours de la période 2011-2013.

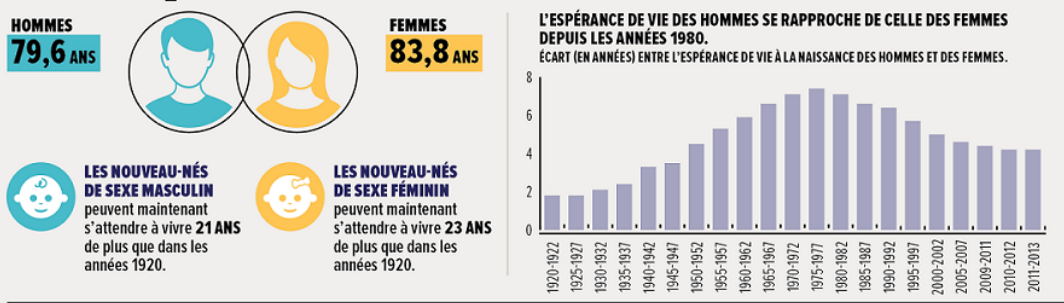
Infographie 1 – Tendances de la mortalité au Canada, 2013

Tendances de la mortalité au Canada, 2013

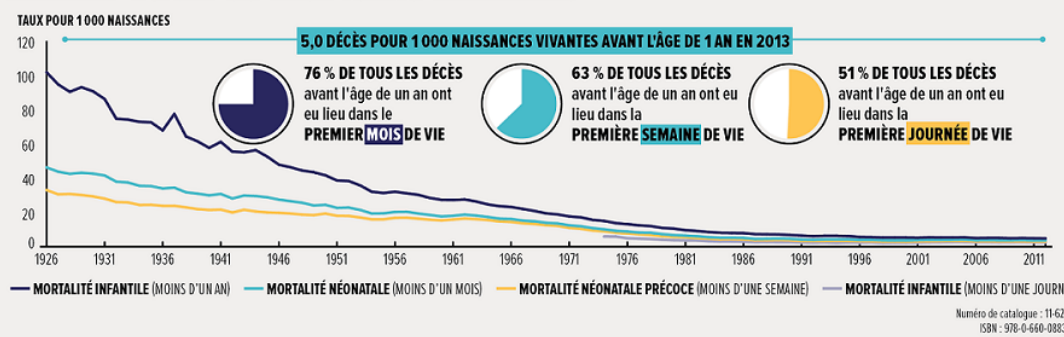
SECTION 1 Nombre de décès



SECTION 2 Espérance de vie à la naissance



SECTION 3 Taux de mortalité infantile



SOURCES :
SECTION 1 : Statistique Canada, Statistique de l'état civil, Base de données sur les décès et Base de données sur les naissances, 2013.
SECTION 2 : Statistique Canada, D. Nagpur, 1986. Longévité et tables de mortalité chronologiques (abrégées), 1921-1981. Canada et provinces, 1920-1922 à l'exception du Québec et de Terre-Neuve-et-Labrador, 1920-1922 à 1975-1977, produit no 89-506-X au catalogue de Statistique Canada, Canada, provinces et territoires, 1980-1982 à 2011-2013, produit no 84-537-X au catalogue de Statistique Canada et tableau 053-003 de CANSIM.
SECTION 3 : Statistique Canada, Statistique de l'état civil, Base de données sur les décès, 2013 et Estimations démographiques annuelles : Canada, provinces et territoires, produit no 91-215-X au catalogue de Statistique Canada.

La mortalité infantile connaît une forte baisse depuis 1871

Le taux de mortalité infantile, c'est-à-dire celui des enfants de moins d'un an, a connu une forte diminution depuis 1871. Par exemple, un enfant né au Canada au cours de la période 2011-2013 avait trente fois plus de chances de célébrer son premier anniversaire que celui qui était né en 1871.

À l'époque, la mortalité infantile atteignait 175,5 pour 1 000 naissances vivantes chez les garçons et 153,4 pour 1 000 naissances vivantes chez les filles. Pour la période 2011-2013, ces taux étaient respectivement de 5,2 et de 4,5 décès pour 1 000 naissances vivantes. Ces taux sont toutefois restés relativement stables au cours des dix dernières années (section 3 de l'infographie 1).

En 2013, près de deux décès sur trois (63 %) d'enfants de moins d'un an sont survenus au cours de la première semaine de vie, et trois sur quatre (76 %) au cours du premier mois de vie.

On observe plus de décès en hiver qu'en été

Depuis le milieu des années 1930, le nombre de décès enregistrés chaque année au Canada pour l'ensemble de la population suit une tendance générale à la hausse et a atteint 252 338 en 2013.

L'augmentation du nombre de décès peut s'expliquer par deux facteurs : la croissance démographique d'abord, puisqu'une population plus importante donne lieu à un plus grand nombre de décès; ensuite, le vieillissement de la population, puisque la population comporte proportionnellement plus de personnes aux âges avancés, chez qui la mortalité est plus élevée.

En 2013 au Canada, il y a eu en moyenne 21 028 décès par mois ou 691 décès par jour (section 1 de l'infographie 1). La moyenne quotidienne de décès la plus élevée a été enregistrée en janvier (826 décès par jour), suivi du mois de février (740 décès par jour).

Les mois de novembre, décembre, janvier, février, mars et avril présentaient tous un nombre quotidien moyen de décès supérieur à la moyenne. Le nombre quotidien moyen de décès le plus faible a été enregistré en août (631 décès par jour) et en juin (639 décès par jour). La moyenne de décès par jour chaque mois tient compte du nombre de jours par mois et des années bissextiles.

Le ratio de décès hiver/été pour le Canada était de 1,16 en 2013, ce qui signifie que le nombre de décès en hiver était de 16 % supérieur au nombre de décès pendant l'été. De 1974 à 2013, ce ratio était en moyenne de 1,11, fluctuant entre 1,02 en 1979 à 1,24 en 1998.

L'espérance de vie est la plus élevée en Colombie-Britannique

La Colombie-Britannique présentait l'espérance de vie à la naissance la plus élevée au pays durant la période 2011-2013, à la fois chez les hommes (80,4 ans) et chez les femmes (84,4 ans). Cette situation est inchangée depuis 1994-1996 pour les femmes et depuis 1980-1982 pour les hommes. Parmi les provinces, l'espérance de vie la plus faible a été observée à Terre-Neuve-et-Labrador, où elle était de 77,4 ans chez les hommes et de 81,6 ans chez les femmes.

L'espérance de vie la plus faible au pays a été observée au Nunavut, où les hommes pouvaient espérer vivre 68,4 ans et les femmes, 72,9 ans en 2011-2013. Une proportion importante de la population de ce territoire s'auto-déclare une identité autochtone, surtout inuite. L'espérance de vie à la naissance dans ce territoire était inférieure à la moyenne nationale, avec un écart de 11,2 ans chez les hommes, et de 10,9 ans chez les femmes. Ces écarts sont notamment attribuables à des conditions de vie différentes, par exemple, en raison du climat.

Note aux lecteurs

Ce communiqué résume un [article](#) plus détaillé qui analyse dans une perspective historique les tendances récentes relatives aux décès et à la mortalité au Canada, à l'échelle du pays, des provinces et des territoires.

Comment interpréter l'espérance de vie?

L'espérance de vie à la naissance indique le nombre moyen d'années que vivraient des nouveau-nés si ceux-ci connaissaient durant leur vie les taux de mortalité par âge observés au cours de la période de 2011 à 2013.

Les tables de mortalité diffusées avec cet article permettent aussi de connaître l'espérance de vie à d'autres âges, toujours en fonction des taux de mortalité observés au cours d'une période donnée (2011-2013).

L'espérance de vie à la naissance réelle des Canadiennes et Canadiens nés durant la période 2011-2013 sera très certainement plus élevée que celle qui est présentée dans cet article, simplement parce que ceux-ci connaîtront durant leur vie des baisses à venir dans les taux de mortalité.

Période de référence

Les données sur les décès de trois années civiles, tirées de l'État civil canadien (3233), sont utilisées pour calculer les tables de mortalité. Les plus récentes tables portent sur la période de référence 2011-2013, et elles ont été calculées au moyen du nombre de décès survenus en 2011, en 2012 et en 2013.

Données offertes dans CANSIM : tableau [053-0003](#).

Définitions, source de données et méthodes : numéros d'enquête [3233](#) et [3604](#).

Une analyse plus détaillée peut être consultée dans l'article « [Mortalité : aperçu, 2012 et 2013](#) », accessible dans la publication *Rapport sur l'état de la population du Canada* ([91-209-X](#)).

La publication *Tables de mortalité, Canada, provinces et territoires* ([84-537-X](#)) inclut les tables de mortalité complètes (pour le Canada, Terre-Neuve-et-Labrador, la Nouvelle-Écosse, le Nouveau-Brunswick, le Québec, l'Ontario, le Manitoba, la Saskatchewan, l'Alberta et la Colombie-Britannique) et les tables de mortalité abrégées (pour l'Île-du-Prince-Édouard, le Yukon, les Territoires du Nord-Ouest et le Nunavut) pour 2011-2013.

Les tables pour les périodes 2005-2007, 2006-2008, 2007-2009, 2008-2010, 2009-2011 et 2010-2012 ont été mises à jour sur la base des estimations démographiques les plus récentes pour ces périodes et d'une méthodologie légèrement révisée. De nouvelles tables pour les périodes 1980-1982 à 2004-2006 sont également disponibles sur la base de la même méthodologie.

Toutes ces tables sont disponibles pour les hommes, les femmes et les deux sexes réunis et dans deux formats, soit des tableaux CANSIM et des fichiers Excel annuels ou historiques.

La méthodologie sur laquelle s'appuient les tables de mortalité complètes et abrégées est disponible dans le document mis à jour, *Méthodologie des tables de mortalité pour le Canada, les provinces et les territoires* ([84-538-X](#)).

L'infographie intitulée « [Tendances de la mortalité au Canada, 2013](#) », qui fait partie de Statistique Canada — Infographies ([11-627-M](#)).

Pour obtenir plus de renseignements ou pour en savoir davantage sur les concepts, les méthodes et la qualité des données, communiquez avec nous au 514-283-8300 ou composez sans frais le 1-800-263-1136 (STATCAN.infostats-infostats.STATCAN@canada.ca), ou communiquez avec les Relations avec les médias au 613-951-4636 (STATCAN.mediahotline-ligneinfomedias.STATCAN@canada.ca).