

# Perspectives sur le marché du travail des jeunes au Canada, 1976 à 2015

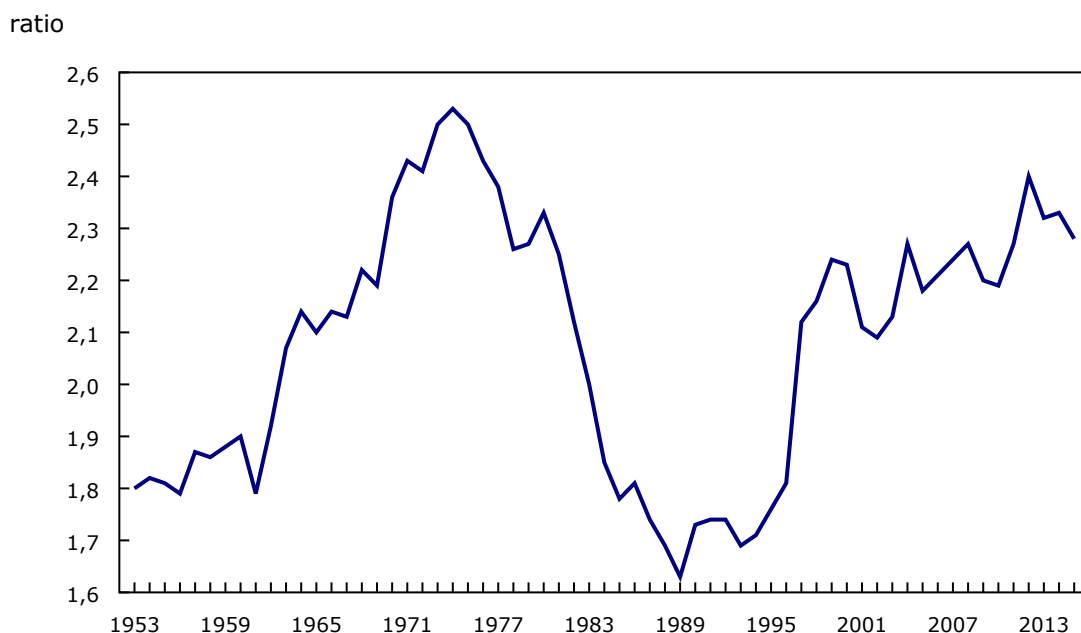
Diffusé à 8 h 30, heure de l'Est dans Le Quotidien, le lundi 5 décembre 2016

Même si, au cours des dernières années, le taux de chômage des jeunes a été comparable à celui enregistré au milieu des années 1970, la proportion de jeunes occupant un emploi à temps plein ou permanent a diminué fortement au cours des quatre dernières décennies. Cette tendance est aussi observée dans plusieurs pays de l'Organisation de coopération et de développement économiques (OCDE).

En 2015, le taux de chômage des jeunes, c'est-à-dire les personnes âgées de 15 à 24 ans, a été, en moyenne, de 13,2 %, soit un taux légèrement supérieur à celui de 12,4 % observé en 1976. Le taux de chômage des jeunes au Canada a été légèrement inférieur à la moyenne de l'OCDE pour ce groupe, qui s'est établie à 14,0 % en 2015.

En 1976 et en 2015, le taux de chômage des jeunes a été environ 2,3 fois supérieur au taux observé chez les personnes âgées de 25 ans et plus. Au cours de la période de 1953 à 2015, le taux de chômage des jeunes a été, en moyenne, 2,1 fois plus élevé.

**Graphique 1**  
**Ratio du taux de chômage des jeunes et du taux de chômage des personnes plus âgées, de 1953 à 2015**



**Note(s)** : Avant 1976, les personnes âgées de moins de 25 ans comprenaient celles âgées de 14 à 24 ans. Depuis 1976, ce groupe comprend les personnes âgées de 15 à 24 ans. Par personnes plus âgées, on entend celles âgées de 25 ans et plus.

**Source(s)** : Information sur la population active, [71-001-X](#), décembre 1975; tableau CANSIM 282-0002.

Même si le taux de chômage des jeunes est comparable à celui observé au milieu des années 1970, la propension des jeunes Canadiens à occuper un emploi à temps plein ou permanent a changé de manière marquée au cours des quatre dernières décennies.

De tous les jeunes qui ne sont pas étudiants à temps plein, une proportion moindre a un emploi à temps plein, c'est-à-dire d'au moins 30 heures de travail par semaine, maintenant qu'il y a quatre décennies. Parmi ceux qui ont un emploi à temps plein, un pourcentage accru ont un emploi temporaire.



---

De 1976 à 1978, le taux d'emploi à temps plein, c'est-à-dire le pourcentage de la population ayant un emploi à temps plein, a atteint, en moyenne, 76 % chez les hommes âgés de 17 à 24 ans, et 58 % chez les femmes du même groupe d'âge qui n'étudiaient pas à temps plein. Au milieu des années 2010, soit du début de 2014 au troisième trimestre de 2016, les pourcentages correspondants se sont établis à 59 % chez les hommes et à 49 % chez les femmes.

La baisse des taux d'emploi à temps plein des jeunes était déjà observable à la fin des années 1990. Elle a donc commencé bien avant la récession de 2008-2009.

La baisse de l'emploi à temps plein chez les jeunes a été généralisée et importante. De la fin des années 1970 au milieu des années 2010, le taux d'emploi à temps plein des hommes de 17 à 24 ans a enregistré une baisse allant de 9 à 24 points de pourcentage dans toutes les provinces, sauf à Terre-Neuve-et-Labrador.

Les taux d'emploi à temps plein chez les jeunes femmes ont connu un recul allant de 8 à 15 points de pourcentage dans les quatre provinces les plus peuplées, soit le Québec, l'Ontario, l'Alberta et la Colombie-Britannique. Les jeunes femmes au Nouveau-Brunswick, à l'Île-du-Prince-Édouard et à Terre-Neuve-et-Labrador ont vu leur taux d'emploi à temps plein progresser, en hausse de 5 à 10 points de pourcentage.

En termes comptables, la baisse du taux d'emploi à temps plein des jeunes découle principalement d'une hausse de l'incidence de l'emploi à temps partiel, plutôt que d'une baisse de la participation des jeunes à la vie active ou d'une hausse du chômage chez les jeunes.

Chez les hommes âgés de 25 à 34 ans, le taux d'emploi à temps plein est passé, à l'échelle nationale, de 90 % à la fin des années 1970 à 81 % au milieu des années 2010. Chez les femmes du même groupe d'âge, le taux d'emploi à temps plein est passé de 42 % à 65 %, ce qui est attribuable à une hausse de la participation à la vie active.

Tandis que les jeunes sont proportionnellement moins nombreux à obtenir un emploi à temps plein, ceux qui en obtiennent un occupent de plus en plus des emplois temporaires. De tous les hommes âgés de moins de 25 ans ayant un emploi à temps plein en 1989, la première année pour laquelle les données sur l'emploi temporaire sont disponibles, 7 % avaient un emploi temporaire. Au milieu des années 2010, ce pourcentage a augmenté à 24 %. Cela est principalement attribuable à une hausse importante de l'emploi temporaire au cours des années 1990.

Les pourcentages correspondants pour les jeunes femmes ont été de 8 % en 1989 et de 26 % au milieu des années 2010. Encore une fois, les étudiants à temps plein sont exclus de ces chiffres.

Les travailleurs à temps plein âgés de 25 à 34 ans ont aussi connu une hausse de l'emploi temporaire, mais dans une mesure moindre que les plus jeunes.

Ces changements dans les types d'emplois ne touchent pas uniquement le Canada. Dans plusieurs pays de l'OCDE, la prévalence des emplois à temps partiel et des emplois temporaires dans l'emploi total a augmenté depuis le milieu des années 1980.

## **Les changements ne touchent pas uniquement les jeunes**

La baisse des taux d'emploi à temps plein ne touche pas uniquement les jeunes. Les hommes âgés de 35 à 54 ans ont aussi connu une baisse de leur taux d'emploi à temps plein.

À l'échelle nationale, la part des hommes âgés de 35 à 54 ans ayant un emploi à temps plein est passée de 89 % à la fin des années 1970 à 82 % au milieu des années 2010. Cela reflète principalement une hausse de l'emploi à temps partiel, ainsi qu'une baisse de la participation à la vie active.

Les hommes âgés de 35 à 54 ans qui vivent dans les quatre provinces les plus peuplées, soit le Québec, l'Ontario, l'Alberta et la Colombie-Britannique, ont connu une baisse de leur taux d'emploi à temps plein allant de 4 à 9 points de pourcentage au cours de la période.

Chez ceux qui ont un emploi à temps plein, l'emploi temporaire a augmenté, à l'échelle nationale, de 2 % en 1989 à 7 % au milieu des années 2010. Les pourcentages correspondants pour les femmes ont été de 3 % en 1989 et de 6 % au milieu des années 2010.

Contrairement aux hommes de 35 à 54 ans, les femmes de ce groupe d'âge ont connu une hausse de leur taux d'emploi à temps plein. Au milieu des années 2010, 64 % avaient un emploi à temps plein, comparativement à 37 % à la fin des années 1970.

Dans l'ensemble, la hausse du taux d'emploi à temps plein chez les femmes a plus que contrebalancé la baisse observée chez les hommes. Ainsi, le pourcentage de la population totale âgée de 17 à 64 ans ayant un emploi à temps plein est passé de 62 % à la fin des années 1970 à 66 % au milieu des années 2010.

## Évolution des salaires

Alors que les personnes âgées de moins de 25 ans ont occupé de plus en plus des emplois à temps partiel et des emplois temporaires, celles qui avaient un poste à temps plein ont connu une variation substantielle de leur salaire au cours des quatre dernières décennies.

Du début des années 1980 au début des années 1990, les hommes employés à temps plein et âgés de 17 à 24 ans ont connu une baisse d'environ 15 % de leur salaire horaire réel médian, tandis que les femmes du même groupe d'âge ont subi une baisse de 10 %. Entre le début des années 1990 et 2004, leur taux de rémunération médian n'a pas augmenté.

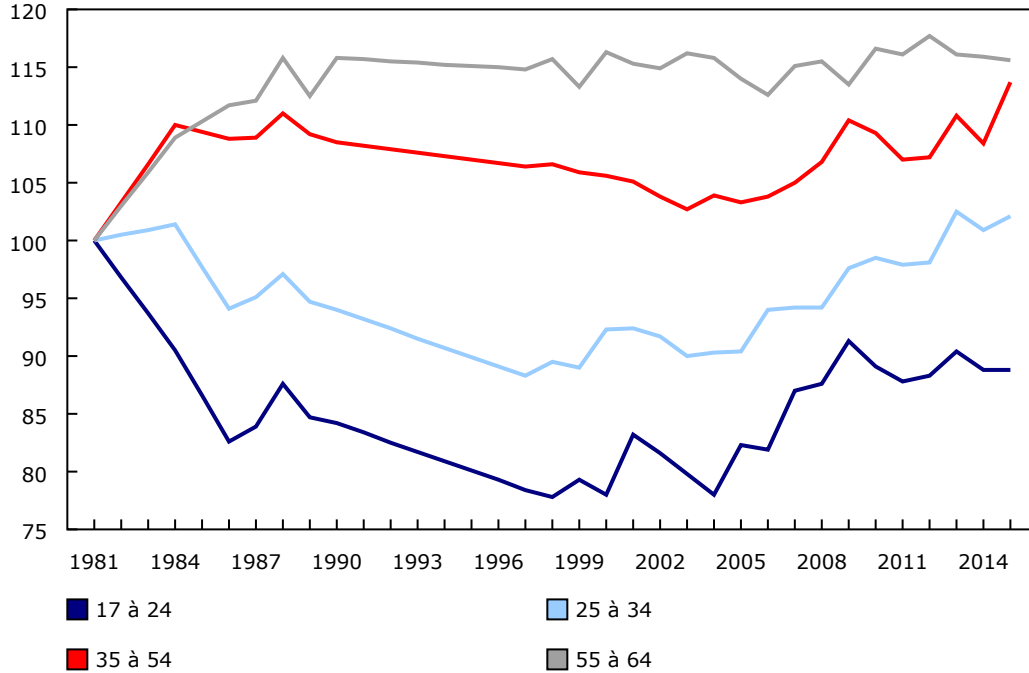
De 2004 à 2009, leurs salaires horaires réels médians ont augmenté de manière significative, alors que le prix du pétrole a augmenté, le boom en immobilier s'est intensifié, et l'ensemble des activités économiques a affiché une croissance significative durant une bonne partie de cette période.

Cependant, ces hausses n'ont pas entièrement contrebalancé les baisses observées au cours des années 1980. Ainsi, en 2015, le salaire médian des jeunes hommes employés à temps plein était d'environ 10 % inférieur à celui de leurs homologues au début des années 1980. En ce qui a trait aux femmes, la différence s'est établie à 3 %.

Au cours des années 1980, les hommes employés à temps plein et âgés de 25 à 34 ans ont connu une baisse plus modérée de leurs salaires. En 2015, leurs salaires horaires réels médians étaient semblables à ceux de leurs homologues au début des années 1980.

**Graphique 2**  
**Salaires horaires réels médians indexés des hommes ayant un emploi à temps plein, par âge, 1981 à 2015**

nombre (1981=100)



**Note(s)** : L'échantillon comprend des travailleurs rémunérés âgés de 17 à 64 ans, employés à temps plein dans leur emploi en mai (en décembre en 1984). Les salaires horaires sont déflatés à l'aide de l'Indice des prix à la consommation des provinces (tous les points).

**Source(s)** : Enquête sur les antécédents de travail de 1981, Enquête sur l'adhésion syndicale de 1984, Enquêtes sur l'activité de 1986-1990, Enquêtes sur la population active de 1997-2015.

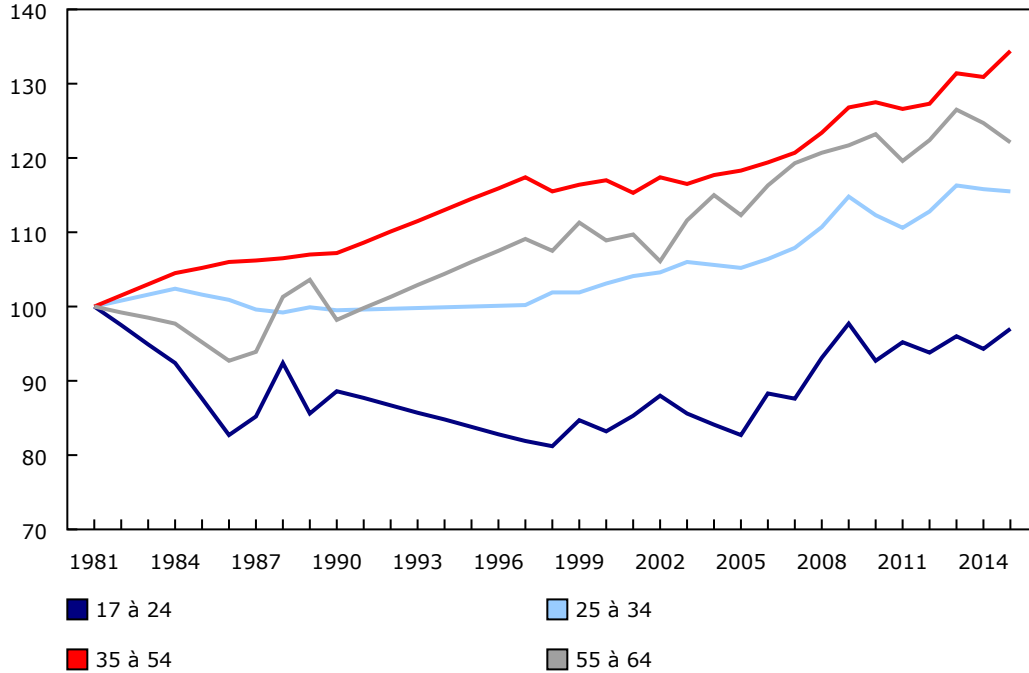
D'autre part, les femmes âgées de 25 à 34 ans ayant un emploi à temps plein ont vu leur salaire médian augmenter de 16 % au cours de cette période. Cela reflète, en partie, la forte croissance de leur niveau de scolarité et leur déplacement vers des emplois mieux rémunérés.

Les employées à temps plein de 35 à 54 ans ont connu une croissance encore plus prononcée des salaires. Leur taux de rémunération médian a augmenté de 34 % entre le début des années 1980 et 2015. Entre-temps, leurs homologues masculins ont vu leur salaire augmenter de 14 %.

Dans l'ensemble, le salaire médian des employés à temps plein âgés de 17 à 64 ans a augmenté de 16 % entre 1981 et 2015. Les deux tiers de cette croissance ont été observés après 2004.

**Graphique 3**  
**Salaires horaires réels médians indexés des femmes ayant un emploi à temps plein, par âge, 1981 à 2015**

nombre (1981=100)



**Note(s)** : L'échantillon comprend des travailleurs rémunérés âgés de 17 à 64 ans, employés à temps plein dans leur emploi en mai (en décembre en 1984). Les salaires horaires sont déflatés à l'aide de l'Indice des prix à la consommation des provinces (tous les points).

**Source(s)** : Enquête sur les antécédents de travail de 1981, Enquête sur l'adhésion syndicale de 1984, Enquêtes sur l'activité de 1986-1990, Enquêtes sur la population active de 1997-2015.

Tableau 1

## Pourcentage de la population employée à temps plein dans son emploi principal, par âge, sexe et province (étudiants à temps plein exclus)

	1976 à 1978	1987 à 1989	1997 à 1999	2005 à 2007	2014 à 2016 (troisième trimestre)
	%				
<b>Hommes de 17 à 24 ans</b>					
Terre-Neuve-et-Labrador	56,0	49,2	42,4	50,4	55,8
Île-du-Prince-Édouard	71,0	64,4	65,5	65,2	61,5
Nouvelle-Écosse	69,3	65,0	55,8	62,5	56,6
Nouveau-Brunswick	66,2	58,6	58,4	66,6	57,5
Quebec	70,5	69,3	59,9	63,1	56,1
Ontario	78,9	80,7	64,0	62,6	54,8
Manitoba	81,9	70,5	71,7	69,9	64,4
Saskatchewan	85,5	72,4	71,4	74,2	71,9
Alberta	86,2	73,6	74,4	79,1	69,0
Colombie-Britannique	75,6	68,9	57,9	68,6	57,7
Toutes les provinces	75,9	73,0	63,2	66,4	58,5
<b>Hommes de 25 à 34 ans</b>					
Terre-Neuve-et-Labrador	74,5	69,3	62,5	72,0	75,4
Île-du-Prince-Édouard	85,8	78,4	74,4	79,9	80,0
Nouvelle-Écosse	85,7	81,7	76,6	80,0	78,2
Nouveau-Brunswick	81,6	74,9	76,2	80,3	77,6
Quebec	86,7	81,8	78,8	81,6	79,9
Ontario	92,3	90,6	84,9	84,6	80,1
Manitoba	91,0	84,8	85,9	86,7	83,8
Saskatchewan	92,6	85,1	84,7	87,7	86,6
Alberta	93,8	87,3	88,7	91,2	86,0
Colombie-Britannique	89,3	83,9	79,1	84,4	80,5
Toutes les provinces	89,5	85,6	82,2	84,4	81,2
<b>Hommes de 35 à 54 ans</b>					
Terre-Neuve-et-Labrador	74,6	74,4	66,1	70,3	74,8
Île-du-Prince-Édouard	81,8	80,4	74,4	78,7	80,5
Nouvelle-Écosse	83,1	81,1	75,7	78,3	77,7
Nouveau-Brunswick	78,0	77,6	75,0	77,6	78,5
Quebec	85,6	83,0	79,1	81,0	81,4
Ontario	91,7	90,7	84,5	84,4	82,3
Manitoba	90,4	87,3	86,7	87,2	85,0
Saskatchewan	90,9	85,0	86,2	86,8	86,3
Alberta	93,3	87,6	87,8	89,7	85,9
Colombie-Britannique	89,0	84,6	79,7	82,3	81,0
Toutes les provinces	88,8	86,3	82,0	83,4	82,3
<b>Hommes de 55 à 64 ans</b>					
Terre-Neuve-et-Labrador	51,6	44,4	34,0	41,5	49,0
Île-du-Prince-Édouard	61,5	55,7	45,3	54,7	60,0
Nouvelle-Écosse	60,7	50,4	38,8	47,2	53,1
Nouveau-Brunswick	58,0	47,4	41,2	48,8	54,8
Quebec	66,4	51,5	45,3	49,8	54,8
Ontario	73,2	62,8	51,4	58,7	60,7
Manitoba	70,8	56,8	54,5	60,7	63,3
Saskatchewan	71,3	59,3	58,5	62,8	66,4
Alberta	74,8	60,0	60,5	69,0	66,8
Colombie-Britannique	63,6	52,4	50,8	58,1	57,4
Toutes les provinces	68,8	56,9	49,8	56,5	59,1
<b>Femmes de 17 à 24 ans</b>					
Terre-Neuve-et-Labrador	45,4	42,9	34,2	48,4	55,6
Île-du-Prince-Édouard	53,4	56,7	58,6	64,5	57,8
Nouvelle-Écosse	52,7	55,1	44,7	56,2	52,6
Nouveau-Brunswick	47,0	52,9	49,6	60,3	54,8
Quebec	57,7	57,8	45,5	53,8	49,3
Ontario	60,6	67,0	48,0	51,4	45,3
Manitoba	62,0	61,6	52,5	54,4	48,6
Saskatchewan	56,2	55,1	52,4	58,8	57,8
Alberta	63,2	61,2	56,5	65,0	55,0
Colombie-Britannique	55,7	55,6	45,8	55,5	48,2

Tableau 1 - suite

**Pourcentage de la population employée à temps plein dans son emploi principal, par âge, sexe et province (étudiants à temps plein exclus)**

	1976 à 1978	1987 à 1989	1997 à 1999	2005 à 2007	2014 à 2016 (troisième trimestre)
Toutes les provinces	58,3	60,7	48,2	55,0	48,9
<b>Femmes de 25 à 34 ans</b>					
Terre-Neuve-et-Labrador	29,7	46,0	49,4	59,6	64,4
Île-du-Prince-Édouard	41,1	53,7	61,6	70,8	69,9
Nouvelle-Écosse	38,1	50,2	55,6	66,0	68,4
Nouveau-Brunswick	33,4	48,2	56,0	68,5	69,4
Quebec	39,9	53,4	58,1	67,4	69,0
Ontario	46,5	61,0	61,3	67,0	64,7
Manitoba	40,2	54,7	57,8	63,3	62,9
Saskatchewan	35,2	50,5	56,2	63,2	64,2
Alberta	41,3	56,0	58,2	64,8	62,0
Colombie-Britannique	40,2	51,2	56,7	62,3	62,5
Toutes les provinces	41,8	55,7	58,9	65,9	65,1
<b>Femmes de 35 à 54 ans</b>					
Terre-Neuve-et-Labrador	24,9	40,0	45,6	56,7	63,9
Île-du-Prince-Édouard	33,8	48,6	56,8	67,2	71,0
Nouvelle-Écosse	32,3	43,7	50,3	61,5	65,6
Nouveau-Brunswick	30,9	43,2	51,6	62,6	67,9
Quebec	33,1	46,1	54,0	62,9	68,6
Ontario	40,6	56,3	58,1	63,7	63,8
Manitoba	38,3	52,9	58,3	64,5	65,4
Saskatchewan	36,2	47,5	59,1	66,0	66,5
Alberta	39,0	53,2	59,0	63,0	62,0
Colombie-Britannique	35,6	48,1	53,2	57,3	57,8
Toutes les provinces	36,7	50,8	55,9	62,5	64,2
<b>Femmes de 55 à 64 ans</b>					
Terre-Neuve-et-Labrador	11,5	14,7	15,2	25,7	33,0
Île-du-Prince-Édouard	22,0	20,4	24,0	36,3	45,1
Nouvelle-Écosse	19,9	17,4	20,2	29,9	39,4
Nouveau-Brunswick	19,1	18,7	21,1	29,7	40,7
Quebec	17,8	16,5	19,1	28,2	37,8
Ontario	26,2	25,7	26,4	38,4	43,5
Manitoba	25,1	24,8	27,3	38,6	44,0
Saskatchewan	23,3	24,3	30,3	39,2	44,3
Alberta	25,2	24,6	29,8	43,7	45,6
Colombie-Britannique	19,5	20,3	26,8	33,5	39,5
Toutes les provinces	22,2	21,7	24,4	34,9	41,5

Source(s) : Enquête sur la population active (3701).

**Tableau 2****Pourcentage de la population âgée de 17 à 64 ans employée à temps plein dans son emploi principal, par province (étudiants à temps plein exclus)**

	1976 à 1978	1987 à 1989	1997 à 1999	2005 à 2007	2014 à 2016 (troisième trimestre)
	%				
Terre-Neuve-et-Labrador	48,6	51,9	49,3	56,1	60,8
Île-du-Prince-Édouard	57,5	60,4	60,9	66,6	67,9
Nouvelle-Écosse	56,1	58,6	56,9	62,6	63,5
Nouveau-Brunswick	53,3	56,1	58,1	63,7	64,9
Quebec	58,9	60,7	60,2	64,6	65,9
Ontario	65,2	69,7	65,3	68,0	65,8
Manitoba	63,3	64,8	66,5	69,1	67,9
Saskatchewan	62,6	62,6	66,6	70,2	70,5
Alberta	67,0	67,1	69,1	73,4	69,6
Colombie-Britannique	60,6	61,7	61,2	64,9	63,1
Toutes les provinces	61,9	64,6	63,2	67,0	66,0

Source(s) : Enquête sur la population active (3701).

**Définitions, source de données et méthodes : numéro d'enquête 3701.**

Le produit "[Perspectives sur le marché du travail des jeunes au Canada](#)," (11-631-X), est maintenant disponible sur le site web.

Pour obtenir plus de renseignements communiquez avec nous au 514-283-8300 ou composez sans frais le 1-800-263-1136 ([STATCAN.infostats-infostats.STATCAN@canada.ca](mailto:STATCAN.infostats-infostats.STATCAN@canada.ca)).

Pour en savoir davantage sur les concepts, les méthodes et la qualité des données, communiquez avec René Morissette (613-951-3608; [rene.morissette@canada.ca](mailto:rene.morissette@canada.ca)), Division de l'analyse sociale et de la modélisation.