

Stock et consommation de capital fixe, 2015

Diffusé à 8 h 30, heure de l'Est dans Le Quotidien, le vendredi 18 novembre 2016

Le volume du stock de capital résidentiel et non résidentiel net du Canada a augmenté de 2,2 % par rapport à 2014. En dollars, le stock de capital net du Canada a atteint 4,5 billions de dollars en 2015, le stock de capital non résidentiel représentant 52,8 % de ce total, tandis que le stock de capital résidentiel représentait la proportion restante de 47,2 %.

Stock de capital non résidentiel

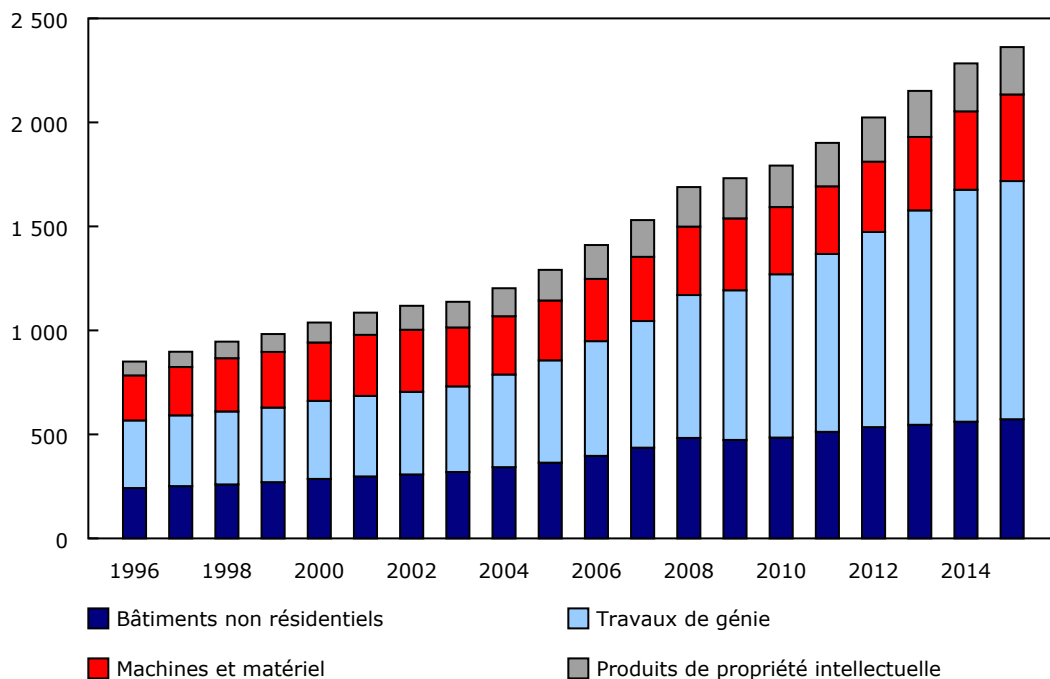
Le stock de capital non résidentiel, qui est constitué de bâtiments et d'ouvrages de génie, de machines et de matériel ainsi que de produits de la propriété intellectuelle, était en hausse de 1,6 % en 2015 par rapport à 2014. Le stock de travaux de génie non résidentiels a augmenté de 3,3 %, après une croissance de 5,8 % en 2014, tandis que le stock de bâtiments non résidentiels a progressé de 1,1 % et celui de machines et de matériel, de 0,1 %.

Le stock de produits de la propriété intellectuelle a diminué de 1,9 % en 2015, principalement en raison d'une baisse de la prospection et de l'évaluation minière.

En ce qui a trait au calcul du stock de capital, une baisse du stock se produit lorsque la dépréciation est supérieure aux flux de nouveaux investissements.

Graphique 1 Stock net à la fin de l'année

milliards de dollars aux prix courants



Source(s) : Tableau CANSIM 031-0005.



Statistique
Canada

Statistics
Canada

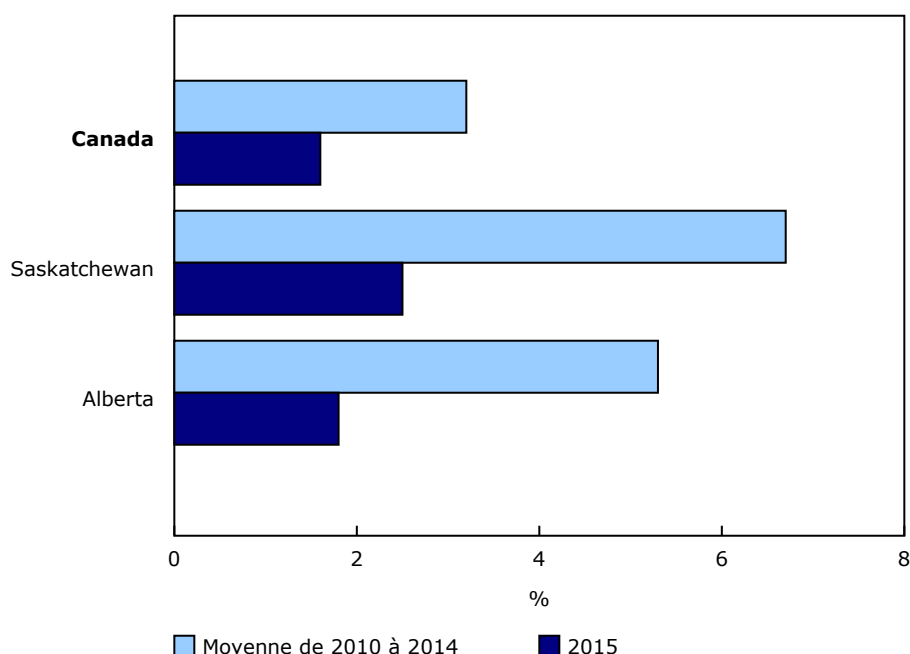
Canada

Le stock de capital non résidentiel a augmenté dans sept provinces et deux territoires. Terre-Neuve-et-Labrador (+9,3 %) a affiché la plus forte hausse, qui est attribuable à l'augmentation du stock de travaux de génie non résidentiels et de machines et de matériel, suivie du Manitoba (+4,2 %), du Nunavut (+2,7 %) et de la Saskatchewan (+2,5 %). Le stock de capital a diminué en Nouvelle-Écosse, à l'Île-du-Prince-Édouard, au Nouveau-Brunswick et au Yukon.

Ralentissement de la croissance du stock de capital dans les provinces productrices de pétrole

En 2015, l'Alberta et la Saskatchewan ont enregistré un ralentissement de la croissance de leur stock de capital, en raison d'une diminution des investissements dans le secteur de l'extraction de pétrole et de gaz. La Saskatchewan (+2,5 %) et l'Alberta (+1,8 %) ont enregistré une augmentation de leur stock de capital non résidentiel en 2015, comparativement à une moyenne de 6,7 % pour la Saskatchewan et de 5,3 % pour l'Alberta au cours des cinq dernières années.

Graphique 2
Taux de croissance du stock net à la fin de l'année



Source(s) : Tableau 031-0007.

Alors que la part de l'Alberta au chapitre du produit intérieur brut du Canada était de 16,4 % en 2015, elle représentait 31,3 % du total du stock de capital non résidentiel au Canada, en légère baisse par rapport à 31,6 % en 2014. En 2010, l'Alberta avait devancé l'Ontario à titre de province détenant la plus grande part du stock de capital non résidentiel national, surtout en raison de la hausse du stock des industries de l'extraction minière, de l'exploitation en carrière et de l'extraction de pétrole et de gaz.

Dans cinq provinces et territoires, plus du tiers du stock de capital non résidentiel était détenu par le secteur des administrations publiques. Cependant, dans trois provinces et deux territoires, le stock de capital était très concentré dans les industries de l'extraction minière, de l'exploitation en carrière et de l'extraction de pétrole et de gaz. En 2015, ces industries détenaient 69,7 % du stock de capital dans les Territoires du Nord-Ouest, 65,4 % au Nunavut, 62,0 % en Alberta, 50,3 % à Terre-Neuve-et-Labrador et 48,3 % en Saskatchewan.

À l'échelle du Canada, les industries de l'extraction minière, de l'exploitation en carrière et de l'extraction de pétrole et de gaz détenaient 29,5 % du stock de capital non résidentiel, comparativement à 23,9 % pour le secteur des administrations publiques.

Stock de capital résidentiel

Le stock de capital résidentiel, qui comprend la construction résidentielle neuve, les rénovations aux structures existantes et les coûts de transfert, a progressé de 2,9 % en 2015, ce qui représente un léger ralentissement par rapport à l'année précédente (+3,0 %). Dans l'ensemble, le stock de capital résidentiel a atteint 2,1 billions de dollars en 2015. L'investissement dans la construction résidentielle était à l'origine de plus des deux tiers de l'augmentation, alors que les rénovations aux structures résidentielles existantes représentaient le tiers restant.

À l'exception du Nunavut, toutes les provinces et tous les territoires ont affiché une hausse en 2015, l'Alberta venant au premier rang (+4,3 %), suivie de la Colombie-Britannique (+4,2 %) et des Territoires du Nord-Ouest (+3,2 %). Le stock de capital résidentiel au Nunavut est resté le même qu'en 2014; il s'agit de la première fois que ce territoire n'affiche aucune croissance de son stock de capital résidentiel.

Note aux lecteurs

L'information contenue dans le présent communiqué reflète les estimations révisées des flux d'investissement et des prix, en concordance avec la plus récente révision du Système canadien des comptes macroéconomiques.

La classification du stock de capital non résidentiel repose sur la classification de la demande finale utilisée dans les tableaux des ressources et des emplois.

Les estimations relatives aux investissements non résidentiels et résidentiels, à la dépréciation et aux stocks nets connexes sont disponibles par région géographique, en prix courants, en prix constants de 2007 (prix des actifs en 2007 = 100) et en dollars enchaînés de 2007. Les estimations relatives au capital non résidentiel — dépréciation et stocks — sont disponibles par industrie et par actif selon les méthodes linéaire, géométrique et hyperbolique. Les estimations relatives au capital résidentiel sont disponibles par type d'investissement selon la méthode géométrique.

Tableau 1
Stock net à la fin de l'année, aux prix constants de 2007

	2015
	millions de dollars
Extraction minière, exploitation en carrière, et extraction de pétrole et de gaz	536 079
Secteur des administrations publiques	468 062
Services publics	226 647
Finance, assurances, services immobiliers et services de location et de location à bail	118 660
Transport et entreposage	148 567
Fabrication	122 868
Commerce de détail	44 321
Industrie de l'information et industrie culturelle	49 226
Agriculture, foresterie, pêche et chasse	40 267
Construction	28 999
Commerce de gros	26 696
Services d'hébergement et de restauration	24 153
Services professionnels, scientifiques et techniques	23 187
Soins de santé et assistance sociale	12 115
Arts, spectacles et loisirs	12 563
Services administratifs, services de soutien, services de gestion des déchets et services d'assainissement	10 600
Institutions sans but lucratif au service des ménages	9 867
Autres services (sauf les administrations publiques)	4 017
Services d'enseignement	2 677

Source(s) : Tableau CANSIM [031-0006](#).

Données offertes dans CANSIM : tableaux [031-0005](#) à [031-0008](#).

Définitions, source de données et méthodes : numéros d'enquête [2820](#) et [5169](#).

Pour obtenir plus de renseignements ou pour en savoir davantage sur les concepts, les méthodes et la qualité des données, communiquez avec nous au 514-283-8300 ou composez sans frais le 1-800-263-1136 (STATCAN.infostats-infostats.STATCAN@canada.ca), ou communiquez avec les Relations avec les médias au 613-951-4636 (STATCAN.mediahotline-ligneinfomedias.STATCAN@canada.ca).