

Investissement dans la construction de logements neufs, juin 2016

Diffusé à 8 h 30, heure de l'Est dans *Le Quotidien*, le lundi 22 août 2016

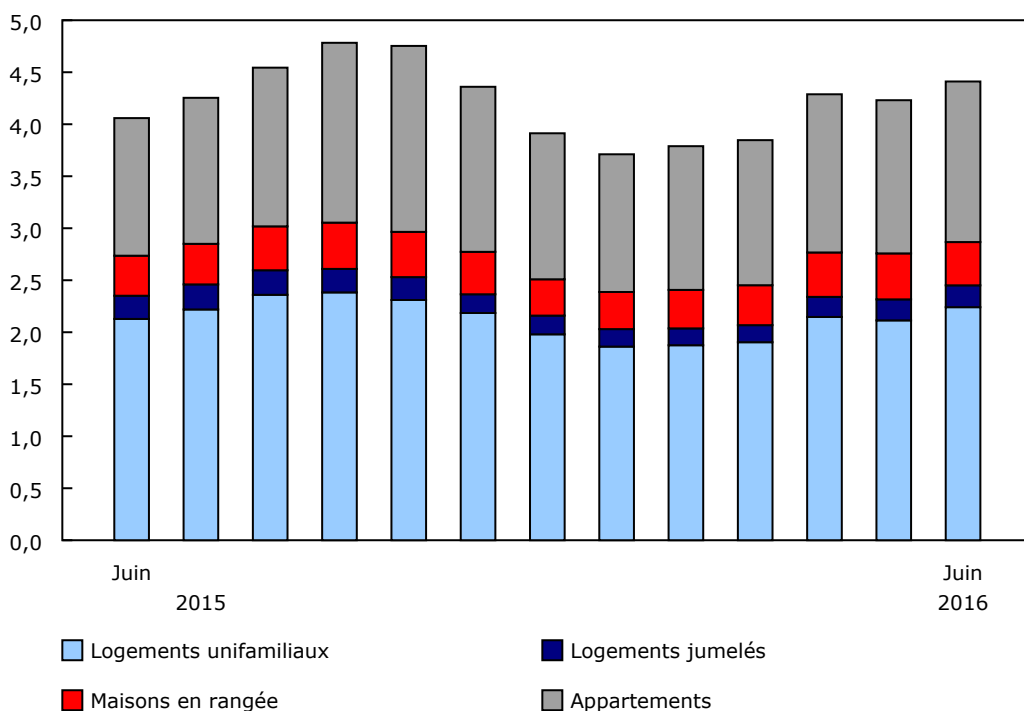
L'investissement dans la construction de logements neufs a crû de 8,7 % d'une année à l'autre pour atteindre 4,4 milliards de dollars en juin.

La hausse à l'échelle nationale découle de l'augmentation de l'investissement dans tous les types de logements, sauf les maisons jumelées, celles-ci ayant enregistré une 14^e baisse mensuelle consécutive d'une année à l'autre.

Graphique 1

Investissement dans la construction de logements neufs, selon le type de logement

milliards de dollars courants



Source(s) : Tableau CANSIM 026-0017.

Les dépenses en construction d'immeubles d'appartements et d'appartements en copropriété se sont chiffrées à 1,5 milliard de dollars en juin, en hausse de 16,7 % par rapport au même mois un an plus tôt. L'investissement dans les logements unifamiliaux s'est accru de 5,3 % comparativement à juin 2015 pour s'établir à 2,2 milliards de dollars. Les dépenses en construction de maisons en rangée ont augmenté de 8,1 % pour se fixer à 416 millions de dollars.

À l'échelle provinciale, les dépenses en construction ont crû dans sept provinces. L'Ontario a enregistré la plus forte hausse, suivi de la Colombie-Britannique et du Québec.



En Ontario, l'investissement dans la construction d'immeubles résidentiels neufs, qui suit une tendance à la hausse depuis l'été 2014, a augmenté de 25,9 % d'une année à l'autre pour atteindre 1,8 milliard de dollars en juin. La hausse provient de l'accroissement des dépenses en construction de tous les types de logements, les logements unifamiliaux ainsi que les immeubles d'appartements et d'appartements en copropriété étant à l'origine de la majeure partie de cette hausse.

En juin, la Colombie-Britannique a renforcé sa position au deuxième rang des provinces contribuant le plus à l'investissement dans la construction de logements neufs, les dépenses ayant crû de 33,0 % par rapport à juin 2015 pour s'établir à 950 millions de dollars. La hausse provient surtout de l'accroissement de l'investissement dans les immeubles d'appartements et d'appartements en copropriété, et les logements unifamiliaux.

Au Québec, les dépenses en construction de logements neufs ont observé une septième augmentation mensuelle consécutive d'une année à l'autre, celles-ci ayant crû de 5,2 % pour s'établir à 689 millions de dollars en juin. L'accroissement découle principalement de la hausse de l'investissement dans la construction d'immeubles d'appartements et d'appartements en copropriété.

L'investissement dans la construction résidentielle neuve a diminué en Alberta, en Saskatchewan et à Terre-Neuve-et-Labrador.

En juin, la contribution de l'Alberta en proportion de l'investissement total dans la construction de logements neufs a atteint son plus bas niveau depuis juin 2009, soit durant la récession économique. Les dépenses en construction ont diminué de 30,0 % en juin comparativement au même mois un an plus tôt pour se fixer à 641 millions de dollars. La baisse provient surtout de l'affaiblissement de l'investissement dans les logements unifamiliaux ainsi que les immeubles d'appartements et d'appartements en copropriété, bien que des reculs aient été enregistrés dans les quatre types de logements.

Note aux lecteurs

Les données sur l'investissement dans la construction de logements neufs (y compris les logements unifamiliaux, les maisons jumelées, les maisons en rangée, les appartements et les logements en copropriété) ne sont pas désaisonnalisées et les comparaisons dans le présent communiqué sont faites entre juin 2015 et juin 2016.

Les données dans CANSIM sont disponibles aux échelons national et provincial-territorial et sont exprimées en dollars courants et en dollars constants (année de base 2007).

Sauf avis contraire, les faits saillants font référence aux dollars courants et sont classés en fonction des variations en dollars plutôt que des variations en pourcentage.

Tableau 1
Investissement dans la construction de logements neufs, selon le type de logement, Canada

	Juin 2015	Juin 2016	Juin 2015 à juin 2016
	millions de dollars courants		variation en %
Logements neufs, total	4 059,6	4 411,6	8,7
Logements unifamiliaux	2 127,9	2 241,0	5,3
Logements jumelés	223,3	210,0	-5,9
Maisons en rangée	384,9	416,2	8,1
Appartements	1 323,5	1 544,4	16,7

Source(s) : Tableau CANSIM [026-0017](#).

Tableau 2
Investissement dans la construction de logements neufs, selon la province et le territoire

	Jun 2015	Jun 2016	Jun 2015 à juin 2016
	millions de dollars courants		variation en %
Canada	4 059,6	4 411,6	8,7
Terre-Neuve-et-Labrador	32,0	28,0	-12,3
Île-du-Prince-Édouard	7,9	8,4	6,6
Nouvelle-Écosse	54,3	56,9	4,7
Nouveau-Brunswick	23,1	26,9	16,6
Québec	655,1	689,4	5,2
Ontario	1 430,6	1 800,4	25,9
Manitoba	99,5	104,0	4,5
Saskatchewan	116,8	95,4	-18,4
Alberta	915,9	641,3	-30,0
Colombie-Britannique	714,6	950,4	33,0
Yukon	4,9	5,8	17,6
Territoires du Nord-Ouest	2,9	3,9	36,5
Nunavut	2,0	1,0	-51,5

Source(s) : Tableau CANSIM [026-0017](#).

Données offertes dans CANSIM : [tableau 026-0017](#).

Définitions, source de données et méthodes : [numéro d'enquête 5155](#).

Pour obtenir plus de renseignements, communiquez avec nous au 514-283-8300 ou composez sans frais le 1-800-263-1136 (STATCAN.infostats-infostats.STATCAN@canada.ca).

Pour en savoir davantage sur les concepts, les méthodes et la qualité des données, communiquez avec Mariane Bien-Aimé au 613-951-7520 (mariane.bien-aime@canada.ca), Division de l'investissement, des sciences et de la technologie.