

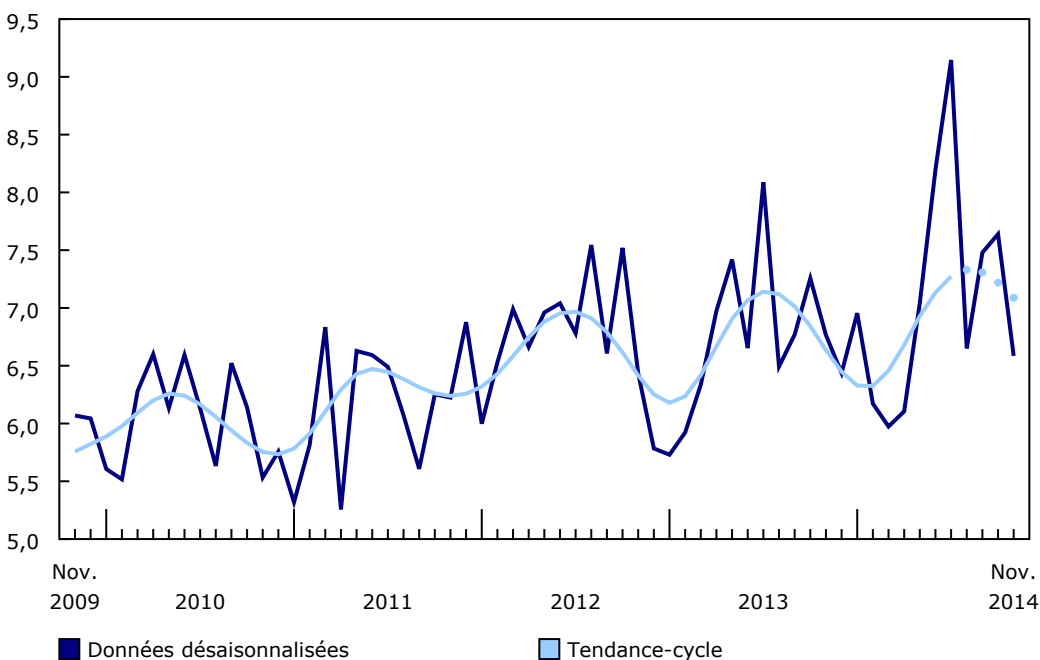
Permis de bâtir, novembre 2014

Diffusé à 8 h 30, heure de l'Est dans *Le Quotidien*, le vendredi 9 janvier 2015

Les municipalités ont délivré pour 6,6 milliards de dollars de permis de bâtir en novembre, en baisse de 13,8 % par rapport à octobre, et ce, après avoir observé deux augmentations mensuelles consécutives. La diminution enregistrée en novembre s'expliquait par des replis généralisés dans les secteurs non résidentiel et résidentiel de plusieurs provinces.

Graphique 1 Valeur totale des permis

milliards de dollars



Note(s) : La plus grande variabilité associée aux estimations de la tendance-cycle est indiquée par une ligne pointillée dans le graphique pour le mois de référence courant et les trois mois précédents. Voir la note aux lecteurs.

Source(s) : Tableau CANSIM 026-0010.

La valeur totale des permis de bâtir était en baisse dans sept provinces en novembre. Après avoir observé une forte hausse le mois précédent, la Colombie-Britannique a enregistré le recul le plus marqué, suivie de l'Alberta et du Québec, loin au troisième rang.

Dans les 11 premiers mois de 2014, la valeur totale des permis de bâtir a atteint 77,9 milliards de dollars, en hausse de 4,8 % par rapport à la même période en 2013. La progression a été alimentée par des augmentations dans les secteurs non résidentiel (+6,1 %) et résidentiel (+3,9 %).

À la suite de deux hausses mensuelles consécutives, les intentions de construction dans le secteur non résidentiel ont diminué de 29,2 % pour se fixer à 2,2 milliards de dollars en novembre. Des baisses ont été enregistrées dans huit provinces, la Colombie-Britannique et l'Alberta venant en tête. Des augmentations ont été observées au Manitoba et, dans une mesure moindre, à l'Île-du-Prince-Édouard.

La valeur des permis de construction résidentielle a reculé de 3,1 % pour s'établir à 4,4 milliards de dollars en novembre, en raison d'une diminution des intentions de construction de logements multiples et unifamiliaux.



Statistique
Canada

Statistics
Canada

Canada

Secteur non résidentiel : baisse dans les trois composantes

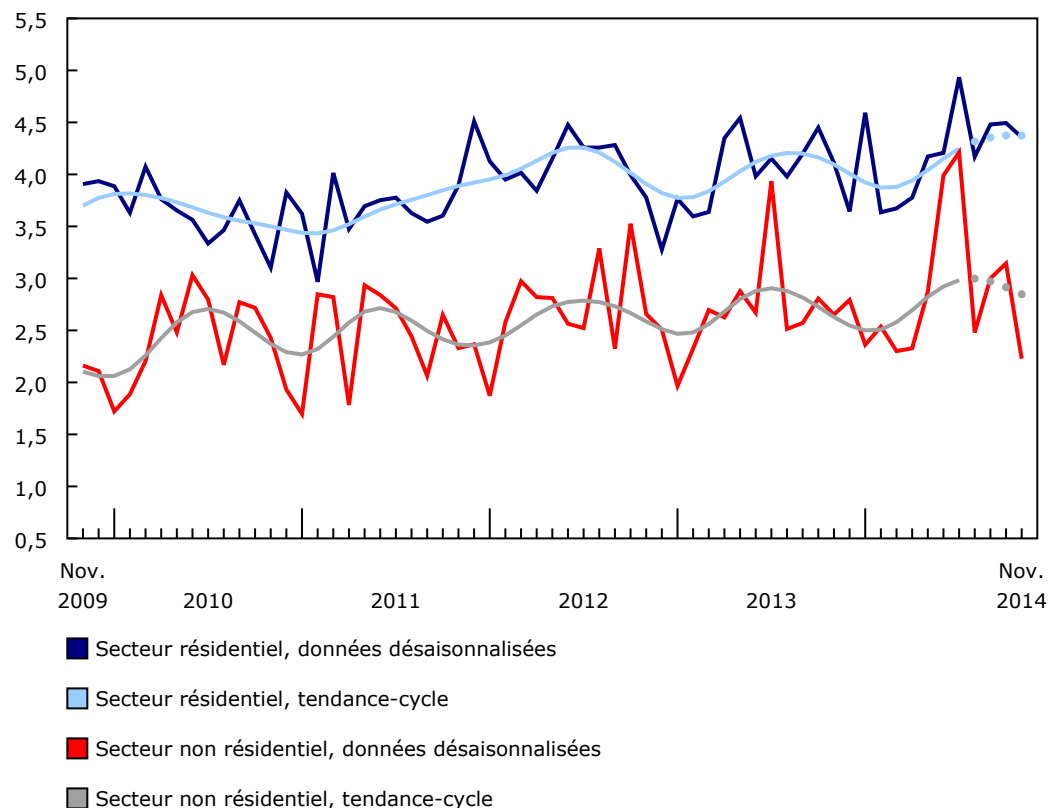
Les intentions de construction d'immeubles à vocation commerciale ont diminué de 25,8 % pour s'établir à 1,2 milliard de dollars en novembre, ce qui marquait une deuxième baisse mensuelle consécutive. Des diminutions ont été affichées dans six provinces, la Colombie-Britannique, le Québec et l'Alberta arrivant en tête. Un recul des intentions de construction d'hôtels et de restaurants, d'entrepôts, d'immeubles à bureaux et de magasins de détail a été à l'origine de la majeure partie de la baisse observée à l'échelon national. La valeur des permis de construction commerciale a augmenté dans quatre provinces, l'Ontario ayant enregistré la plus forte hausse.

La valeur des permis de construction d'immeubles institutionnels a diminué de 24,9 % pour s'établir à 684 millions de dollars en novembre, après deux augmentations mensuelles consécutives. Des reculs ont été observés dans cinq provinces, la Colombie-Britannique ayant été à l'origine de la majeure partie de la diminution. À l'échelle nationale, la baisse a été surtout attribuable à l'affaiblissement de nouvelles intentions de construction d'immeubles à vocation médicale, ainsi que d'établissements de soins infirmiers et de maisons de retraite.

Les intentions de construction d'immeubles industriels ont reculé de 43,1 % pour se fixer à 376 millions de dollars en novembre, ce qui a effacé l'augmentation observée le mois précédent. Il s'agissait du plus bas niveau depuis avril 2014. Une baisse des intentions de construction d'usines de fabrication et de bâtiments rattachés aux services publics, principalement en Ontario, en Alberta et au Québec, a été à l'origine de la majorité de la diminution observée à l'échelle nationale.

Graphique 2 Secteurs résidentiel et non résidentiel

milliards de dollars



Note(s) : La plus grande variabilité associée aux estimations de la tendance-cycle est indiquée par une ligne pointillée dans le graphique pour le mois de référence courant et les trois mois précédents. Voir la note aux lecteurs.
Source(s) : Tableau CANSIM 026-0010.

Secteur résidentiel : baisse des intentions de construction de logements multiples et unifamiliaux

En novembre, la valeur des permis de construction de logements multifamiliaux a fléchi de 3,5 %, s'établissant à 2,0 milliards de dollars, après avoir enregistré une légère progression le mois précédent. Des baisses ont été enregistrées dans six provinces, l'Alberta et la Colombie-Britannique ayant été à l'origine de la majeure partie de la diminution. La plus forte augmentation a été observée en Ontario, le Manitoba venant loin au deuxième rang.

La valeur des permis de construction de logements unifamiliaux a aussi diminué en novembre, en baisse de 2,6 % pour s'établir à 2,4 milliards de dollars. Des replis ont été observés dans sept provinces, les principales étant la Saskatchewan et le Québec. L'Ontario, la Colombie-Britannique et le Nouveau-Brunswick ont enregistré une hausse.

À l'échelle nationale, les municipalités canadiennes ont approuvé la construction de 16 899 nouveaux logements, en baisse de 8,8 % par rapport au mois précédent. Ce repli a été attribuable à une diminution de 11,2 % du nombre de logements multifamiliaux, qui est passé à 10 777 unités, et à un recul de 4,1 % du nombre de logements unifamiliaux, qui s'est établi à 6 122 unités.

Provinces : la Colombie-Britannique et l'Alberta enregistrent les plus fortes baisses

La valeur totale des permis de bâtir a diminué dans sept provinces, la plus forte baisse ayant été observée en Colombie-Britannique, suivie de l'Alberta. Les deux provinces ont enregistré de fortes diminutions des intentions de construction de bâtiments non résidentiels et de logements multifamiliaux en novembre, après avoir affiché des augmentations le mois précédent. En Colombie-Britannique, la diminution dans le secteur non résidentiel a été surtout attribuable à la baisse des intentions de construction d'immeubles institutionnels et commerciaux, tandis qu'en Alberta, la baisse s'expliquait par la réduction de la construction commerciale et industrielle.

La plus forte augmentation a été observée en Ontario. Cette croissance a été attribuable à la hausse des intentions de construction de logements multifamiliaux, surtout des projets d'appartements en copropriété. Une hausse a été également enregistrée au Manitoba, où la valeur des permis de construction de logements multifamiliaux et de bâtiments non résidentiels a connu une augmentation.

Baisse des intentions de construction dans la plupart des régions métropolitaines de recensement

Les intentions de construction ont diminué dans 24 des 34 régions métropolitaines de recensement (RMR). Vancouver a connu la baisse la plus marquée, suivie d'Edmonton et de Calgary.

La baisse observée à Vancouver a été attribuable à une diminution des intentions de construction d'immeubles commerciaux et institutionnels, ainsi que de logements multifamiliaux. À Edmonton, la diminution provenait principalement des immeubles à vocation commerciale, de logements multifamiliaux et d'immeubles industriels, tandis que la baisse notée à Calgary s'expliquait par l'affaiblissement des intentions de construction de logements multifamiliaux.

La plus forte augmentation a été enregistrée à Toronto, suivie de Barrie et de Winnipeg. Les hausses dans chacune des trois RMR ont été en grande partie le résultat d'augmentations des intentions de construction de logements multifamiliaux.

Note aux lecteurs

Sauf avis contraire, les données du présent communiqué sont désaisonnalisées, ce qui facilite la comparaison par l'élimination de l'effet des variations saisonnières. Pour obtenir plus de renseignements sur la désaisonnalisation, voir le document intitulé [Données désaisonnalisées – Foire aux questions](#).

L'Enquête sur les permis de bâtir vise 2 400 municipalités représentant 95 % de la population. Les collectivités représentant les 5 % restants de la population sont très petites, et leurs activités de construction n'ont qu'une faible incidence sur le total de l'ensemble de la population.

Les données sur les permis de bâtir servent d'indicateur avancé de l'activité dans l'industrie de la construction.

La valeur des intentions de construction présentées ici ne comprend pas les travaux d'ingénierie (par exemple les aqueducs, les égouts et les ouvrages de drainage) ni ceux associés au terrain.

Dans le cadre du présent communiqué, la région métropolitaine de recensement d'Ottawa–Gatineau (Ontario/Québec) est divisée en deux régions, soit la partie Gatineau et la partie Ottawa.

Révision

Les données pour le mois de référence en cours sont sujettes à révision, fondée sur les réponses tardives. Les données du mois précédent ont été révisées.

Les estimations de la tendance-cycle ont été ajoutées dans les graphiques en tant que complément aux séries désaisonnalisées. Les données désaisonnalisées et les estimations de la tendance-cycle peuvent faire l'objet de révisions lorsque de nouvelles observations deviennent disponibles. Ces révisions pourraient être importantes et même entraîner le renversement du mouvement, en particulier à la fin de la série. La plus grande variabilité associée aux estimations de la tendance-cycle est indiquée par une ligne pointillée dans le graphique.

Tableau 1
Unités de logements, valeur des permis de bâtir résidentiels et non résidentiels, Canada –
Données désaisonnalisées

	Novembre 2013	Septembre 2014	Octobre 2014 ^r	Novembre 2014 ^p	Octobre à novembre 2014	Novembre 2013 à novembre 2014
	millions de dollars			variation en %		
Total	6 764,6	7 479,3	7 638,7	6 584,6	-13,8	-2,7
Résidentiel	4 113,4	4 479,6	4 494,2	4 356,9	-3,1	5,9
Unifamilial ¹	2 228,9	2 418,4	2 418,6	2 354,5	-2,7	5,6
Multifamilial	1 884,5	2 061,2	2 075,6	2 002,4	-3,5	6,3
Non résidentiel	2 651,2	2 999,6	3 144,5	2 227,7	-29,2	-16,0
Industriel	434,9	456,8	661,3	376,2	-43,1	-13,5
Commercial	1 867,5	1 686,8	1 572,2	1 167,1	-25,8	-37,5
Institutionnel	348,8	856,0	910,9	684,4	-24,9	96,2
	nombre d'unités			variation en %		
Logements totaux	18 103	18 471	18 524	16 899	-8,8	-6,7
Unifamilial ¹	6 099	6 420	6 386	6 122	-4,1	0,4
Multifamilial	12 004	12 051	12 138	10 777	-11,2	-10,2

^r révisé

^p provisoire

1. Les types de logements suivants sont compris dans cette catégorie : les maisons individuelles, les maisons mobiles et les chalets.

Note(s) : Les données peuvent ne pas correspondre aux totaux en raison de l'arrondissement.

Source(s) : Tableau CANSIM [026-0010](#).

Tableau 2
Valeur des permis de bâtir selon la province et le territoire – Données désaisonnalisées

	Novembre 2013	Septembre 2014	Octobre 2014 ^r	Novembre 2014 ^p	Octobre à novembre 2014	Novembre 2013 à novembre 2014
	millions de dollars			variation en %		
Canada	6 764,6	7 479,3	7 638,7	6 584,6	-13,8	-2,7
Résidentiel	4 113,4	4 479,6	4 494,2	4 356,9	-3,1	5,9
Non résidentiel	2 651,2	2 999,6	3 144,5	2 227,7	-29,2	-16,0
Terre-Neuve-et-Labrador	71,4	92,6	94,5	46,1	-51,2	-35,4
Résidentiel	50,6	53,5	40,9	32,5	-20,6	-35,8
Non résidentiel	20,8	39,1	53,5	13,7	-74,5	-34,3
Île-du-Prince-Édouard	24,3	17,9	15,1	16,0	5,6	-34,3
Résidentiel	8,2	12,1	11,8	9,7	-17,3	18,5
Non résidentiel	16,1	5,8	3,3	6,2	86,5	-61,2
Nouvelle-Écosse	70,9	124,8	128,9	79,5	-38,3	12,1
Résidentiel	51,7	49,1	102,5	58,2	-43,2	12,7
Non résidentiel	19,2	75,7	26,3	21,3	-19,1	10,6
Nouveau-Brunswick	69,1	94,3	70,1	54,1	-22,8	-21,6
Résidentiel	31,8	42,7	31,4	33,0	5,3	3,8
Non résidentiel	37,2	51,6	38,8	21,1	-45,6	-43,3
Québec	1 118,0	1 239,8	1 233,1	1 140,8	-7,5	2,0
Résidentiel	697,1	810,5	706,9	705,1	-0,3	1,1
Non résidentiel	420,9	429,3	526,2	435,8	-17,2	3,5
Ontario	2 634,4	3 051,0	2 475,4	2 720,1	9,9	3,3
Résidentiel	1 436,3	1 606,0	1 540,4	1 790,0	16,2	24,6
Non résidentiel	1 198,1	1 445,0	935,0	930,2	-0,5	-22,4
Manitoba	173,8	225,6	190,4	258,2	35,6	48,5
Résidentiel	120,7	119,4	134,6	174,3	29,4	44,3
Non résidentiel	53,1	106,2	55,7	83,9	50,5	57,9
Saskatchewan	237,5	209,2	254,4	191,3	-24,8	-19,4
Résidentiel	121,9	128,7	162,1	106,4	-34,3	-12,7
Non résidentiel	115,6	80,5	92,3	84,9	-8,0	-26,5
Alberta	1 402,1	1 509,5	1 629,4	1 261,8	-22,6	-10,0
Résidentiel	877,1	962,4	1 020,1	841,3	-17,5	-4,1
Non résidentiel	524,9	547,1	609,3	420,5	-31,0	-19,9
Colombie-Britannique	959,3	898,0	1 501,6	802,8	-46,5	-16,3
Résidentiel	715,3	686,9	733,6	602,4	-17,9	-15,8
Non résidentiel	244,0	211,1	768,0	200,4	-73,9	-17,9
Yukon	2,8	11,7	41,2	11,7	-71,6	316,5
Résidentiel	2,1	5,6	6,6	2,3	-65,5	7,8
Non résidentiel	0,7	6,1	34,5	9,4	-72,7	...
Territoires du Nord-Ouest	0,8	4,3	4,5	2,0	-54,6	143,6
Résidentiel	0,3	2,2	3,1	1,7	-45,9	395,9
Non résidentiel	0,5	2,1	1,3	0,3	-75,1	-32,0
Nunavut	0,1	0,6	0,1	0,0	-100,0	-100,0
Résidentiel	0,1	0,5	0,1	0,0	-100,0	-100,0
Non résidentiel	0,0	0,1	0,0	0,0	-100,0	...

^r révisé

^p provisoire

... n'ayant pas lieu de figurer

Note(s) : Les données peuvent ne pas correspondre aux totaux en raison de l'arrondissement.

Source(s) : Tableaux CANSIM [026-0006](#) et [026-0010](#).

Tableau 3
Valeur des permis de bâtir selon la région métropolitaine de recensement – Données
désaisonnalisées¹

	Novembre 2013	Septembre 2014	Octobre 2014 ^r	Novembre 2014 ^p	Octobre à novembre 2014	Novembre 2013 à novembre 2014
	millions de dollars			variation en %		
Total, régions métropolitaines de recensement	5 411,6	5 914,4	5 995,0	5 212,9	-13,0	-3,7
St. John's	46,7	67,3	68,1	31,4	-53,8	-32,7
Halifax	26,9	81,8	81,6	33,0	-59,6	22,5
Moncton	20,6	26,8	27,8	19,7	-29,2	-4,4
Saint John	19,3	6,7	8,4	6,8	-18,8	-64,6
Saguenay	13,1	32,3	19,3	11,7	-39,6	-11,2
Québec	256,4	144,4	107,2	100,6	-6,1	-60,8
Sherbrooke	49,9	35,9	42,7	37,2	-12,8	-25,5
Trois-Rivières	24,7	26,8	22,0	19,4	-11,5	-21,3
Montréal	452,5	660,0	669,3	624,6	-6,7	38,0
Ottawa–Gatineau, Ontario/Québec	229,3	472,7	275,7	227,6	-17,4	-0,7
Partie Gatineau	24,6	34,5	54,3	30,6	-43,6	24,3
Partie Ottawa	204,7	438,2	221,4	197,0	-11,0	-3,7
Kingston	13,1	25,7	14,8	20,1	36,1	53,3
Peterborough	12,6	21,9	21,1	39,4	86,8	213,0
Oshawa	31,2	74,5	40,6	46,3	14,2	48,6
Toronto	¹ 613,7	¹ 693,0	¹ 228,3	¹ 400,5	14,0	-13,2
Hamilton	124,2	102,4	106,6	79,4	-25,4	-36,1
St. Catharines–Niagara	39,5	34,9	78,3	54,4	-30,5	37,5
Kitchener–Cambridge–Waterloo	65,5	52,5	129,6	94,2	-27,4	43,8
Brantford	13,3	18,3	20,0	33,2	65,9	150,5
Guelph	18,3	49,1	55,4	25,4	-54,2	38,8
London	76,1	62,1	71,0	100,0	40,8	31,5
Windsor	30,9	32,3	37,2	24,4	-34,4	-21,1
Barrie	47,2	30,4	32,1	191,1	494,7	304,9
Grand Sudbury	8,5	36,0	17,2	78,5	356,7	828,6
Thunder Bay	9,4	8,9	7,3	7,0	-3,8	-25,4
Winnipeg	123,4	166,4	133,6	213,9	60,0	73,3
Regina	113,3	53,3	74,8	50,2	-32,8	-55,7
Saskatoon	76,7	109,9	83,4	67,7	-18,9	-11,8
Calgary	646,9	595,6	606,9	536,4	-11,6	-17,1
Edmonton	418,0	545,2	624,9	429,5	-31,3	2,7
Kelowna	39,6	37,8	56,5	45,9	-18,6	16,1
Abbotsford–Mission	14,1	9,0	6,5	14,7	124,0	4,3
Vancouver	703,5	537,3	¹ 168,6	491,9	-57,9	-30,1
Victoria	33,2	63,2	58,4	56,8	-2,7	71,3

r révisé

p provisoire

1. Il est possible de consulter en ligne les subdivisions de recensement qui font partie des [régions métropolitaines de recensement](#).**Note(s)** : Les données peuvent ne pas correspondre aux totaux en raison de l'arrondissement.**Source(s)** : Tableau CANSIM [026-0006](#).

Données offertes dans CANSIM : tableaux [026-0001](#) à [026-0008](#) et [026-0010](#).

Définitions, source de données et méthodes : numéro d'enquête [2802](#).

Le numéro de novembre 2014 de la publication *Permis de bâtir* ([64-001-X](#)) paraîtra bientôt.

Les données de décembre 2014 des permis de bâtir seront diffusées le 6 février 2015.

Pour obtenir plus de renseignements, communiquez avec nous au 514-283-8300 ou composez sans frais le 1-800-263-1136 (infostats@statcan.gc.ca).

Pour en savoir davantage sur les concepts, les méthodes et la qualité des données, communiquez avec Mariane Bien-Aimé au 613-951-7520, Division de l'investissement, des sciences et de la technologie.