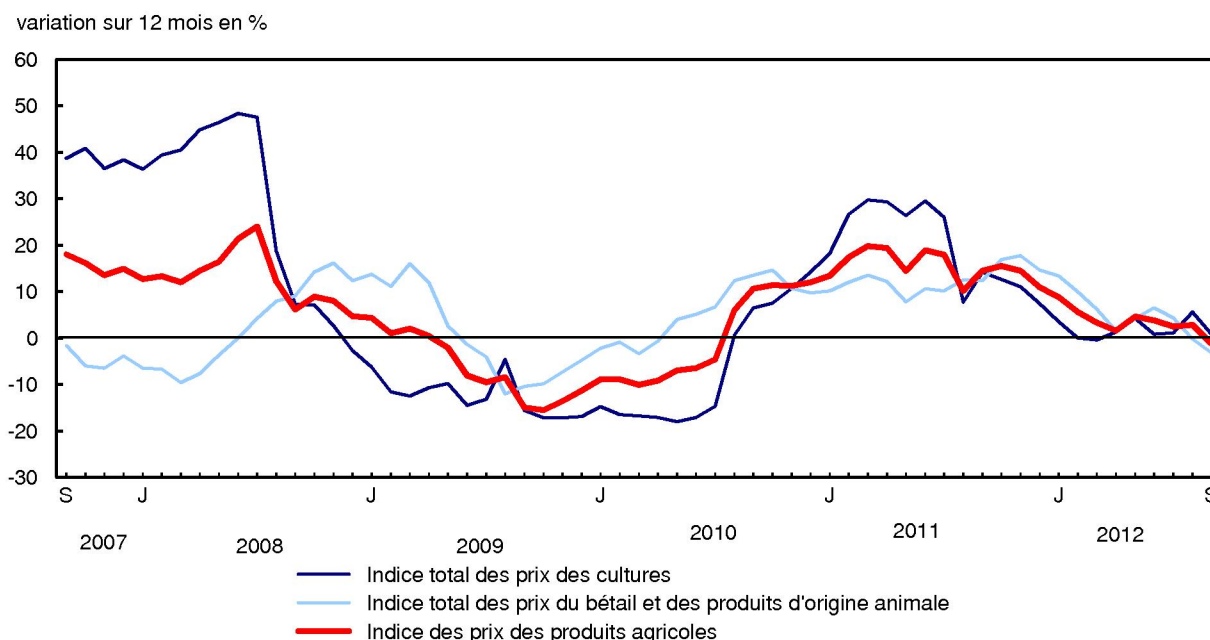


Indice des prix des produits agricoles, septembre 2012

Diffusé à 8:30, heure de l'Est dans Le Quotidien, le mardi 4 décembre 2012

L'Indice des prix des produits agricoles (IPPA) a baissé de 1,2 % en septembre par rapport à septembre 2011. Il s'agit de la première baisse depuis juillet 2010. Une baisse de l'indice total des prix du bétail et des produits d'origine animale a plus qu'annulé la légère hausse de l'indice des cultures.

Graphique 1
Variation sur 12 mois de l'Indice des prix des produits agricoles



L'indice des prix du bétail et des produits d'origine animale a diminué de 3,2 % en septembre par rapport à septembre 2011. Il s'agit de la deuxième baisse consécutive d'une année à l'autre, ce qui fait suite à une tendance à la hausse amorcée en mai 2010.

Les baisses des indices des porcs (-20,6 %) et des produits laitiers (-2,3 %) étaient à l'origine du repli de l'indice des prix du bétail et des produits d'origine animale. Pour l'indice des porcs, il s'agit de la deuxième baisse consécutive, alors que l'indice avait affiché des augmentations d'une année à l'autre au cours de 25 des 30 mois précédents. Après avoir baissé depuis avril 2005, les stocks d'animaux de reproduction se sont, de façon générale, accrus depuis octobre 2011, augmentant l'offre d'animaux de marché.

Des hausses ont été observées pour les œufs (+5,2 %), la volaille (+3,1 %) et les bovins et les veaux (+3,8 %), ce qui a atténué la baisse de l'indice des prix du bétail et des produits d'origine animale.

L'indice des céréales a augmenté de 0,8 % par rapport à septembre 2011, ce qui est en grande partie le résultat de l'indice élevé des oléagineux (+7,6 %), qui a continué une tendance à la hausse amorcée en septembre 2010. Les prix des oléagineux ont été soutenus par une demande croissante et des inquiétudes relatives aux conditions de croissance chaudes aux États-Unis. Le canola, qui représente la culture d'oléagineux la plus forte au Canada, a connu des exportations et un volume de broyage record au Canada lors de la dernière année d'exploitation.



(du 1^{er} août 2011 au 31 juillet 2012). Le 31 juillet 2012, les stocks de fin d'année ont atteint leur plus bas niveau depuis juillet 2004, lorsque la production du début de cette année d'exploitation représentait moins de la moitié de la production de l'année d'exploitation 2011-2012.

La croissance de l'indice des cultures a été modérée par des baisses dans les céréales, les cultures spéciales, les légumes et les pommes de terre.

L'IPPA a baissé de 2,0 % par rapport à août 2012, compte tenu de la baisse de l'indice du bétail et des produits d'origine animale ainsi que de celle de l'indice total des cultures.

Note aux lecteurs

Le taux de croissance de l'Indice des prix des produits agricoles (IPPA) est le résultat d'une moyenne pondérée des indices de composantes au moyen d'un ensemble différent au cours de mois consécutifs; il ne constitue pas une moyenne pondérée des taux de croissance des cultures et du bétail. Le taux de croissance de l'IPPA composite peut donc se situer en dehors du taux de croissance des composantes.

Tableau 1
Indice des prix des produits agricoles

	Septembre 2011 ^r	Août 2012 ^r	Septembre 2012 ^p	Août à septembre 2012	Septembre 2011 à septembre 2012
	(1997=100)			variation en %	
Indice des prix des produits agricoles	135,1	136,2	133,5	-2,0	-1,2
Cultures	145,5	150,0	146,6	-2,3	0,8
Céréales	151,9	162,1	148,8	-8,2	-2,0
Oléagineux	141,1	158,2	151,8	-4,0	7,6
Cultures spéciales	189,9	158,9	164,6	3,6	-13,3
Fruits	121,4	120,8	124,6	3,1	2,6
Légumes	132,5	130,0	129,0	-0,8	-2,6
Pommes de terre	179,2	189,4	176,9	-6,6	-1,3
Bétail et produits d'origine animale	126,3	125,4	122,2	-2,6	-3,2
Bovins et veaux	126,4	132,7	131,2	-1,1	3,8
Porcs	93,5	89,9	74,2	-17,5	-20,6
Volaille	132,7	131,4	136,8	4,1	3,1
Oeufs	128,4	131,6	135,1	2,7	5,2
Produits laitiers	149,9	143,9	146,4	1,7	-2,3

^r révisé

^p provisoire

Données offertes gratuitement dans CANSIM : tableaux 002-0021 et 002-0022.

Définitions, source de données et méthodes : numéro d'enquête 5040.

Le numéro de septembre 2012 de la publication *Indice des prix des produits agricoles*, vol. 12, n° 5 (21-007-X, gratuite), est maintenant accessible à partir du module *Publications* de notre site Web, sous l'onglet *Ressource clé*.

Pour obtenir plus de renseignements, communiquez avec nous sans frais au 1-800-263-1136 (infostats@statcan.gc.ca).

Pour en savoir davantage sur les concepts, les méthodes et la qualité des données, communiquez avec
Andréane Picard au 613-951-6822 (andreane.picard@statcan.gc.ca), Division de l'agriculture.