

Le Quotidien

Statistique Canada

Le mercredi 28 novembre 2012

Diffusé à 8 h 30, heure de l'Est

Communiqués

Emploi, rémunération et heures de travail, septembre 2012 2

En septembre, la rémunération hebdomadaire moyenne des employés salariés non agricoles s'est établie à 902,29 \$, en baisse de 0,5 % par rapport au mois précédent. D'une année à l'autre, la rémunération a augmenté de 3,4 %.

Compte des voyages internationaux, troisième trimestre de 2012 11

Le déficit au compte des voyages internationaux du Canada avec les autres pays a diminué de 82 millions de dollars pour se situer à 4,6 milliards de dollars au troisième trimestre. La diminution des paiements générés par les voyageurs canadiens aux États-Unis et la hausse des recettes générées par les voyageurs des pays d'outre-mer au Canada ont été les deux principaux facteurs à l'origine de cette baisse.

Chargements ferroviaires, septembre 2012 14

Papier-toiture asphalté, octobre 2012 15

Stocks et exportations de pétrole brut et condensat par oléoduc, septembre 2012 16

Enquête sur la santé dans les collectivités canadiennes : réponse rapide sur la connaissance, l'utilisation et la compréhension du Guide alimentaire canadien, 2012 17

Nouveaux produits et études 18



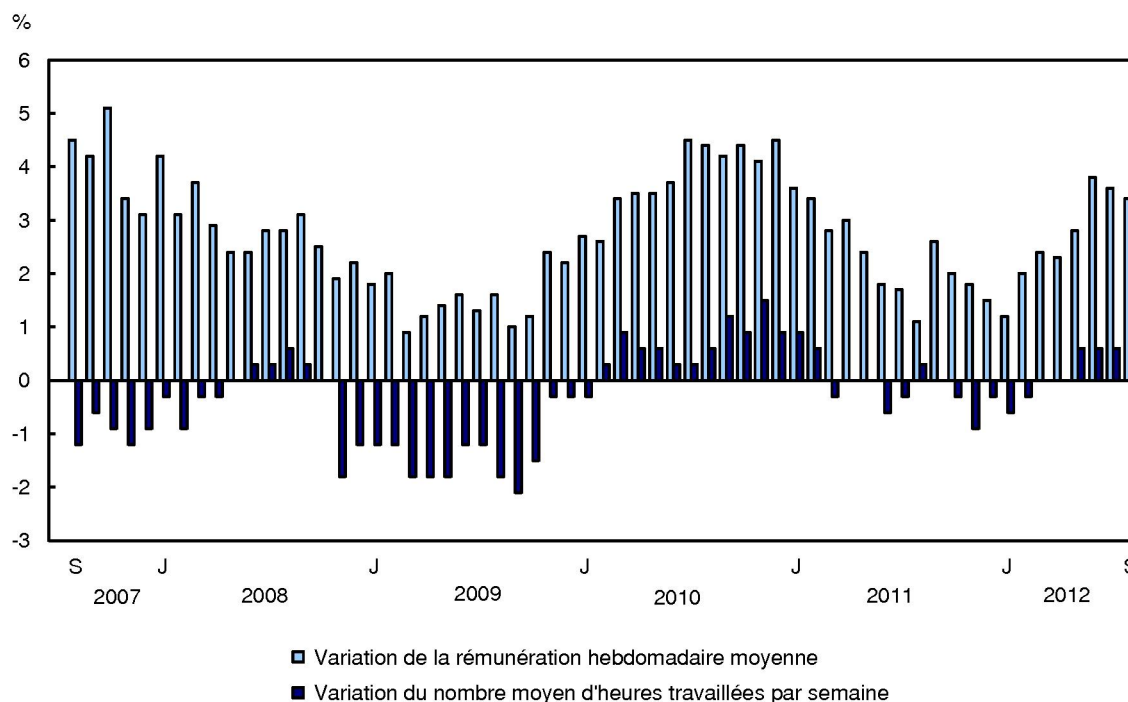
Communiqués

Emploi, rémunération et heures de travail, septembre 2012

En septembre, la rémunération hebdomadaire moyenne des employés salariés non agricoles s'est établie à 902,29 \$, en baisse de 0,5 % par rapport au mois précédent. D'une année à l'autre, la rémunération a augmenté de 3,4 %.

Graphique 1

Variation d'une année à l'autre de la rémunération hebdomadaire moyenne et du nombre moyen d'heures travaillées par semaine

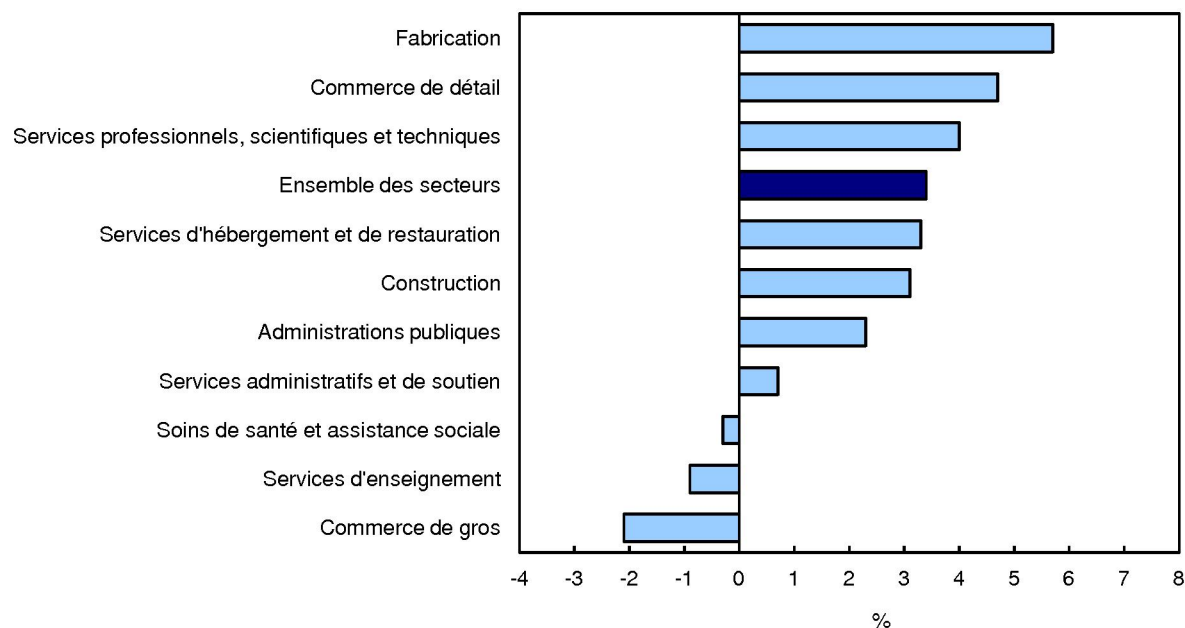


La hausse de 3,4 % de la rémunération au cours des 12 mois ayant pris fin en septembre s'explique par divers facteurs, y compris la croissance des salaires, les variations de la composition de l'emploi par secteur, par profession et par niveau d'expérience de travail, ainsi que le nombre moyen d'heures travaillées par semaine. En septembre, toutefois, les employés salariés non agricoles ont travaillé en moyenne 33,0 heures par semaine, soit autant d'heures que 12 mois plus tôt et moins que les 33,1 heures enregistrées en août.

Rémunération hebdomadaire moyenne par secteur

La croissance de la rémunération hebdomadaire moyenne d'une année à l'autre a été supérieure à la moyenne nationale de 3,4 % dans trois des principaux secteurs d'activité, à savoir la fabrication, le commerce de détail ainsi que les services professionnels, scientifiques et techniques.

Graphique 2
Variation sur 12 mois de la rémunération hebdomadaire moyenne dans les 10 principaux secteurs, septembre 2011 à septembre 2012



Dans le secteur de la fabrication, la rémunération hebdomadaire moyenne a augmenté de 5,7 % pour atteindre 1 026,45 \$ au cours des 12 mois ayant pris fin en septembre. La croissance s'est surtout manifestée dans les industries suivantes : les métaux de première transformation, le matériel de transport, les produits en bois, les produits informatiques et électroniques ainsi que les produits en plastique et en caoutchouc.

Dans le commerce de détail, la rémunération hebdomadaire a progressé de 4,7 % pour passer à 530,10 \$. La croissance la plus marquée a été observée dans les magasins de fournitures de tout genre, dans les magasins de produits de santé et de soins personnels, chez les marchands de véhicules automobiles et pièces connexes, dans les magasins d'alimentation ainsi que chez les marchands de matériaux de construction et de matériel et fournitures de jardinage.

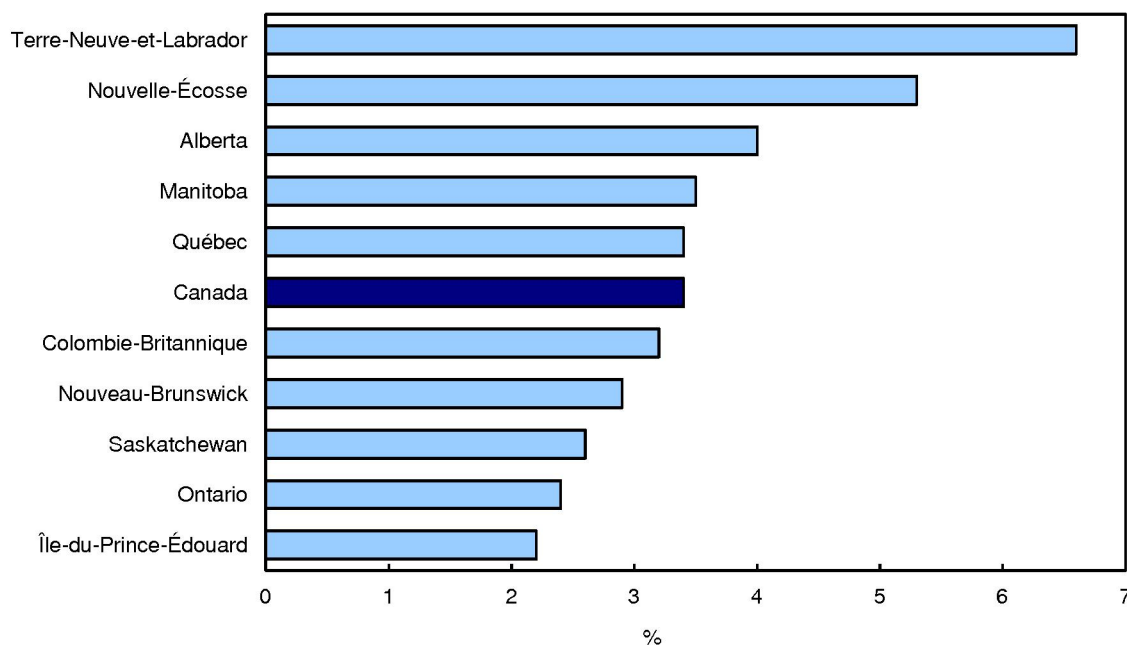
La rémunération hebdomadaire dans les services professionnels, scientifiques et techniques a progressé de 4,0 % pour atteindre 1 276,62 \$. La croissance a eu lieu dans les services de publicité, de relations publiques et services connexes, dans l'architecture, le génie et les services connexes, dans les services juridiques ainsi que dans les services de recherche et de développement scientifiques.

Toutes les provinces connaissent une hausse de la rémunération hebdomadaire moyenne

La rémunération hebdomadaire moyenne des employés salariés non agricoles a progressé dans toutes les provinces au cours des 12 mois ayant pris fin en septembre. Terre-Neuve-et-Labrador ainsi que la Nouvelle-Écosse ont affiché une croissance nettement supérieure à la moyenne nationale.

Graphique 3

Croissance d'une année à l'autre de la rémunération hebdomadaire moyenne par province, septembre 2011 à septembre 2012



À Terre-Neuve-et-Labrador, la rémunération hebdomadaire moyenne s'est établie à 945,16 \$ en septembre, en hausse de 6,6 % par rapport à 12 mois plus tôt. Il s'agit de la quatrième hausse consécutive d'une année à l'autre qui soit supérieure à 6 %. La rémunération hebdomadaire dans cette province a figuré parmi les plus élevées au pays.

En Nouvelle-Écosse, la rémunération hebdomadaire moyenne a augmenté de 5,3 % durant les 12 mois se terminant en septembre, se fixant à 802,49 \$. Malgré cette croissance, la rémunération dans cette province a figuré parmi les plus faibles.

L'Alberta a continué d'afficher la rémunération la plus élevée au pays, celle-ci s'établissant à 1 085,22 \$, soit 4,0 % de plus qu'en septembre 2011.

En Ontario, la rémunération hebdomadaire a progressé de 2,4 % pour se chiffrer à 908,59 \$. La croissance d'une année à l'autre en Ontario est inférieure à la moyenne nationale depuis octobre 2010 (voir la section « Profil provincial » du présent communiqué).

Emploi salarié non agricole par secteur

Le nombre total d'employés salariés non agricoles a diminué de 52 500 d'août à septembre, après avoir connu six augmentations mensuelles consécutives.

En septembre, le nombre de salariés a diminué dans la plupart des secteurs, les plus fortes baisses ayant été observées dans le secteur de la fabrication, dans les services d'hébergement et de restauration, dans les services administratifs et de soutien ainsi que dans la catégorie des « autres services ».

D'une année à l'autre, l'emploi salarié a progressé de 235 400 (+1,6 %), la majeure partie de cette hausse étant survenue entre février et août.

Le secteur de l'extraction minière, de l'exploitation en carrière et de l'extraction de pétrole et de gaz a continué d'enregistrer le taux de croissance de l'emploi salarié sur 12 mois le plus élevé de tous les secteurs, soit 8,8 % en septembre. Venaient ensuite le secteur de la construction (+4,2 %), le transport et l'entreposage (+3,4 %), les services d'enseignement (+3,2 %) ainsi que les services d'hébergement et de restauration (+2,5 %).

Profil provincial : Ontario

De temps en temps, le présent communiqué dresse le portrait d'un secteur d'activité ou d'une province qui affiche une tendance notable en matière d'emploi, de rémunération ou d'heures de travail. Ce mois-ci, l'analyse porte sur l'Ontario qui, au cours des deux dernières années, a enregistré une croissance inférieure à la moyenne en matière d'emploi et de rémunération.

En septembre, l'Ontario comptait 5,8 millions d'employés salariés non agricoles, ce qui représente 38,0 % de l'ensemble des employés au Canada. La part que représentent les salariés de l'Ontario par rapport à l'effectif national est en baisse depuis 2003. Parallèlement, les parts de l'Alberta, de la Colombie-Britannique et de la Saskatchewan sont en hausse.

Le secteur de la fabrication de l'Ontario a connu une forte baisse du nombre d'employés entre 2003 et la période du repli du marché du travail, c'est-à-dire 2008 et 2009. Depuis lors, l'emploi dans ce secteur a été relativement stable. Le secteur de la fabrication comptait 654 200 employés en septembre 2012, comparativement à 908 900 en janvier 2003.

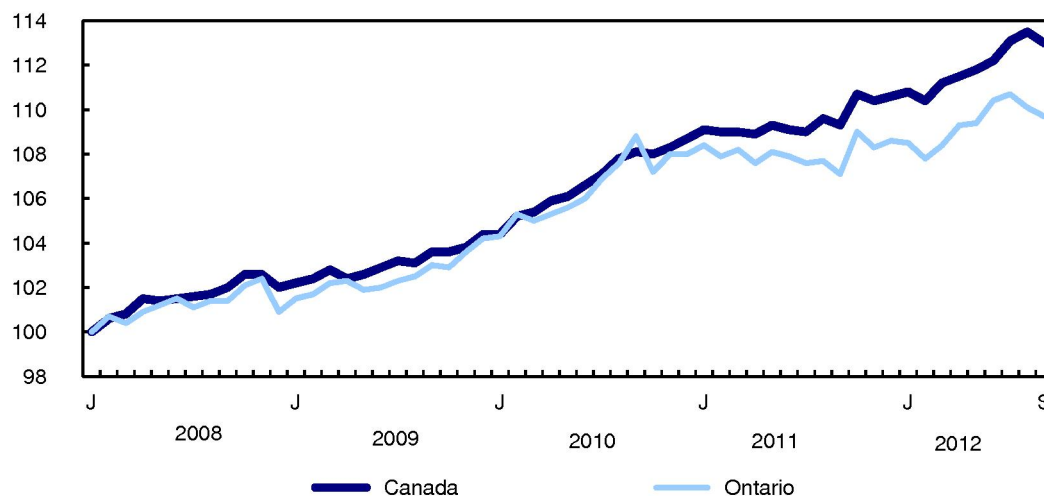
Depuis 2009, le commerce de détail dépasse le secteur de la fabrication comme premier secteur d'emploi, comptant 677 300 employés en septembre 2012. Le secteur de la fabrication conserve le deuxième rang à ce chapitre, suivi du secteur des soins de santé et de l'assistance sociale, qui compte un effectif de 620 100 employés.

Au cours des 12 mois ayant pris fin en septembre 2012, l'emploi salarié en Ontario a progressé de 1,0 % (+58 500), ce qui est en deçà de la moyenne nationale de 1,6 %. Les plus fortes hausses ont été observées dans les services d'enseignement, dans le commerce de détail, dans le transport et l'entreposage, dans l'information et la culture ainsi que dans les soins de santé et l'assistance sociale. Parallèlement, l'emploi salarié a baissé dans les administrations publiques et les services publics.

En septembre, la rémunération hebdomadaire moyenne en Ontario s'établissait à 908,59 \$, en hausse de 2,4 % par rapport à 12 mois plus tôt, comparativement à une croissance de 3,4 % à l'échelle nationale. Après une faible croissance tout au long de 2011, la croissance de la rémunération a suivi une tendance à la hausse entre février et juillet 2012, mais s'est stabilisée par la suite.

Graphique 4 Croissance de la rémunération hebdomadaire moyenne en Ontario et au Canada en dollars courants, janvier 2008 à septembre 2012

indice (janvier 2008=100)



En septembre, la province de l'Ontario se classait au quatrième rang des provinces pour ce qui est du niveau de la rémunération, alors qu'elle se classait au premier rang au début des années 2000. Depuis 2005, c'est l'Alberta qui arrive en tête à ce chapitre. Depuis la fin de 2011, la rémunération hebdomadaire moyenne est plus élevée à Terre-Neuve-et-Labrador et en Saskatchewan qu'en Ontario.

Au cours des 12 mois ayant pris fin en septembre, les plus fortes hausses de la rémunération hebdomadaire moyenne dans les principaux secteurs d'activité de l'Ontario ont été observées dans la finance et les assurances, dans le commerce de détail, dans la fabrication ainsi que dans les soins de santé et l'assistance sociale. Parallèlement, la rémunération a diminué dans le commerce de gros, dans les services administratifs et de soutien ainsi que dans la construction.

En septembre, les employés ontariens ont travaillé en moyenne 33,0 heures par semaine, soit moins que les 33,3 heures travaillées en moyenne au cours du même mois l'année précédente.

Entre 2001 et 2007, l'Ontario a enregistré le nombre moyen le plus élevé d'heures travaillées par semaine au pays. Cependant, de 2007 à 2009, le nombre moyen d'heures travaillées par semaine dans la province a diminué, passant de 34,0 à 32,9. Au cours des trois dernières années, la semaine de travail moyenne a varié entre 33,0 et 33,5 heures.

En revanche, le nombre moyen d'heures travaillées par semaine en Alberta et à Terre-Neuve-et-Labrador a augmenté. Ces deux provinces se classent maintenant en tête de liste à ce chapitre, le nombre moyen d'heures travaillées s'établissant à 34,6 et à 34,0 respectivement.

Note aux lecteurs

L'Enquête sur l'emploi, la rémunération et les heures de travail (EERH) est un recensement d'entreprises visant les employés salariés non agricoles. Son principal objectif est de dresser un portrait mensuel du niveau de rémunération, du nombre d'emplois et du nombre d'heures travaillées selon des catégories d'industrie détaillées à l'échelle du pays, des provinces et des territoires.

Les données de la rémunération et des heures de travail hebdomadaires moyennes proviennent d'un échantillon et sont donc sujettes à la variabilité d'échantillonnage. Les données de l'emploi salarié sont fondées sur un recensement de données administratives et ne sont pas sujettes à la variabilité d'échantillonnage.

Statistique Canada produit aussi des données de l'emploi à partir de l'Enquête sur la population active (EPA), une enquête mensuelle. L'EPA est une enquête-ménage dont l'objectif premier est de répartir la population en âge de travailler en trois catégories qui s'excluent mutuellement, à savoir les personnes occupées (y compris les travailleurs autonomes), les chômeurs et les inactifs. Cette enquête est la source d'information officielle du taux de chômage, et elle permet de recueillir des données sur les caractéristiques sociodémographiques de l'ensemble de la population sur le marché du travail.

À la suite de différences conceptuelles et méthodologiques, les données portant sur les variations dans l'EERH et l'EPA divergent de temps en temps. Toutefois, les tendances affichées par les données sont assez semblables.

*À moins d'indication contraire, les données figurant dans le présent communiqué sont désaisonnalisées. L'élimination de l'effet des variations saisonnières facilite les comparaisons. Pour obtenir plus de renseignements sur la désaisonnalisation, voir le document intitulé *La désaisonnalisation et le repérage des tendances économiques*.*

Les données sur les employés rémunérés non agricoles portent sur tous les employés rémunérés à l'heure et les salariés, ainsi que sur la catégorie des « autres employés », qui comprend les employés payés à la pièce et ceux payés à la commission.

Les données sur le nombre moyen d'heures travaillées par semaine portent seulement sur les employés rémunérés à l'heure et les salariés, et excluent les entreprises qui n'ont pu être classées dans une catégorie du Système de classification des industries de l'Amérique du Nord (SCIAN).

Toutes les données sur la rémunération comprennent les heures supplémentaires et excluent les entreprises qui n'ont pu être classées dans une catégorie du SCIAN. Les données sur la rémunération correspondent à la rémunération brute avant les déductions à la source.

La rémunération hebdomadaire moyenne est obtenue en divisant les gains hebdomadaires totaux par le nombre d'employés.

Dans chaque communiqué, les données pour le mois de référence sont sujettes à révision. Les données du mois précédent ont été révisées. Les utilisateurs sont invités à demander et à utiliser les données les plus à jour pour chaque mois.

Les données sur le secteur de l'éducation

Les variations observées dans le secteur de l'éducation durant les mois d'été peuvent subir l'effet des changements relatifs au calendrier de paie et au calendrier scolaire. Il convient donc d'interpréter les variations d'un mois à l'autre avec prudence et de porter plus d'attention aux tendances à long terme.

Tableau 1
Rémunération hebdomadaire moyenne (y compris les heures supplémentaires) pour l'ensemble des salariés – Données désaisonnalisées

	Septembre 2011	Août 2012 ^r	Septembre 2012 ^p	Août à septembre 2012	Septembre 2011 à septembre 2012	Août à septembre 2012	Septembre 2011 à septembre 2012
	dollars courants			variation en dollars courants		variation en %	
Ensemble des secteurs¹	873,03	906,77	902,29	-4,5	29,3	-0,5	3,4
Foresterie, exploitation et soutien	1 006,44	981,69	1 022,28	40,6	15,8	4,1	1,6
Extraction minière, exploitation en carrière, et extraction de pétrole et de gaz	1 758,90	1 951,80	1 882,27	-69,5	123,4	-3,6	7,0
Services publics	1 651,17	1 615,01	1 638,15	23,1	-13,0	1,4	-0,8
Construction	1 109,33	1 149,52	1 143,82	-5,7	34,5	-0,5	3,1
Fabrication	970,90	1 014,77	1 026,45	11,7	55,6	1,2	5,7
Commerce de gros	1 060,25	1 055,88	1 037,90	-18,0	-22,3	-1,7	-2,1
Commerce de détail	506,30	529,71	530,10	0,4	23,8	0,1	4,7
Transport et entreposage	904,87	969,11	936,54	-32,6	31,7	-3,4	3,5
Industrie de l'information et industrie culturelle	1 060,22	1 149,17	1 151,67	2,5	91,5	0,2	8,6
Finance et assurances	1 008,75	1 075,68	1 118,46	42,8	109,7	4,0	10,9
Services immobiliers, de location et de location à bail	820,96	868,14	867,05	-1,1	46,1	-0,1	5,6
Services professionnels, scientifiques et techniques	1 228,04	1 284,65	1 276,62	-8,0	48,6	-0,6	4,0
Gestion de sociétés et d'entreprises	1 162,68	1 197,56	1 206,40	8,8	43,7	0,7	3,8
Services administratifs, de soutien, de gestion des déchets et d'assainissement	740,58	722,83	745,84	23,0	5,3	3,2	0,7
Services d'enseignement	940,07	1 002,28	931,42	-70,9	-8,7	-7,1	-0,9
Soins de santé et assistance sociale	822,15	809,73	819,54	9,8	-2,6	1,2	-0,3
Arts, spectacles et loisirs	546,41	575,23	540,24	-35,0	-6,2	-6,1	-1,1
Hébergement et services de restauration	356,31	374,88	368,10	-6,8	11,8	-1,8	3,3
Autres services, sauf les services d'administrations publiques	708,87	721,93	731,09	9,2	22,2	1,3	3,1
Administrations publiques	1 120,31	1 157,97	1 146,50	-11,5	26,2	-1,0	2,3
Provinces et territoires							
Terre-Neuve-et-Labrador	886,38	942,75	945,16	2,4	58,8	0,3	6,6
Île-du-Prince-Édouard	738,24	754,57	754,54	0,0	16,3	0,0	2,2
Nouvelle-Écosse	762,09	797,09	802,49	5,4	40,4	0,7	5,3
Nouveau-Brunswick	792,07	818,20	815,13	-3,1	23,1	-0,4	2,9
Québec	804,26	836,52	831,26	-5,3	27,0	-0,6	3,4
Ontario	887,26	912,46	908,59	-3,9	21,3	-0,4	2,4
Manitoba	807,30	839,92	835,53	-4,4	28,2	-0,5	3,5
Saskatchewan	904,45	938,97	928,14	-10,8	23,7	-1,2	2,6
Alberta	1 043,75	1 088,45	1 085,22	-3,2	41,5	-0,3	4,0
Colombie-Britannique	843,64	869,40	870,79	1,4	27,2	0,2	3,2
Yukon	946,54	1 001,63	986,77	-14,9	40,2	-1,5	4,3
Territoires du Nord-Ouest	1 261,10	1 303,84	1 310,85	7,0	49,8	0,5	3,9
Nunavut	901,06	980,00	967,60	-12,4	66,5	-1,3	7,4

^r révisé

^p provisoire

1. La répartition sectorielle est fondée sur le Système de classification des industries de l'Amérique du Nord.

Tableau 2
Nombre de salariés – Données désaisonnalisées

	Septembre 2011	Août 2012 ^r	Septembre 2012 ^p	Août à septembre 2012	Septembre 2011 à septembre 2012	Août à septembre 2012	Septembre 2011 à septembre 2012
	milliers			variation en milliers		variation en %	
Ensemble des secteurs¹	15 043,6	15 331,4	15 278,9	-52,5	235,3	-0,3	1,6
Foresterie, exploitation et soutien	39,7	38,1	37,1	-1,0	-2,6	-2,5	-6,5
Extraction minière, exploitation en carrière, et extraction de pétrole et de gaz	207,0	226,5	225,3	-1,2	18,3	-0,5	8,8
Services publics	123,5	122,2	121,1	-1,1	-2,4	-0,8	-1,9
Construction	855,4	891,6	891,3	-0,3	35,9	0,0	4,2
Fabrication	1 486,8	1 497,9	1 482,8	-15,1	-4,0	-1,0	-0,3
Commerce de gros	748,0	759,6	756,7	-2,9	8,7	-0,4	1,2
Commerce de détail	1 847,3	1 876,2	1 871,5	-4,7	24,2	-0,2	1,3
Transport et entreposage	684,5	705,9	707,8	1,9	23,3	0,3	3,4
Industrie de l'information et industrie culturelle	326,3	334,1	333,0	-1,1	6,7	-0,3	2,1
Finance et assurances	688,2	698,0	697,4	-0,6	9,2	-0,1	1,3
Services immobiliers, de location et de location à bail	244,7	249,9	247,5	-2,4	2,8	-0,9	1,1
Services professionnels, scientifiques et techniques	785,1	803,7	801,3	-2,4	16,2	-0,3	2,1
Gestion de sociétés et d'entreprises	102,5	113,7	113,9	0,2	11,4	0,2	11,2
Services administratifs, de soutien, de gestion des déchets et d'assainissement	745,8	764,5	758,3	-6,2	12,5	-0,8	1,7
Services d'enseignement	1 154,2	1 183,6	1 190,9	7,3	36,7	0,6	3,2
Soins de santé et assistance sociale	1 663,5	1 691,4	1 687,1	-4,3	23,6	-0,3	1,4
Arts, spectacles et loisirs	249,9	249,8	244,3	-5,5	-5,6	-2,2	-2,3
Hébergement et services de restauration	1 091,0	1 125,2	1 118,1	-7,1	27,1	-0,6	2,5
Autres services, sauf les services d'administrations publiques	519,2	524,5	518,3	-6,2	-0,9	-1,2	-0,2
Administrations publiques	1 055,7	1 047,2	1 048,8	1,6	-6,9	0,2	-0,7
Provinces et territoires							
Terre-Neuve-et-Labrador	206,2	211,7	210,5	-1,2	4,3	-0,6	2,1
Île-du-Prince-Édouard	64,9	64,4	64,2	-0,2	-0,7	-0,4	-1,1
Nouvelle-Écosse	403,6	403,0	401,9	-1,1	-1,7	-0,3	-0,4
Nouveau-Brunswick	318,7	315,1	311,0	-4,1	-7,7	-1,3	-2,4
Québec	3 439,2	3 481,4	3 479,6	-1,8	40,4	-0,1	1,2
Ontario	5 754,6	5 843,3	5 813,1	-30,2	58,5	-0,5	1,0
Manitoba	565,2	580,0	575,9	-4,1	10,7	-0,7	1,9
Saskatchewan	458,0	471,2	469,5	-1,7	11,5	-0,3	2,5
Alberta	1 838,4	1 936,9	1 932,5	-4,4	94,1	-0,2	5,1
Colombie-Britannique	1 934,7	1 962,4	1 960,1	-2,3	25,4	-0,1	1,3
Yukon	20,6	21,6	21,3	-0,3	0,7	-1,2	3,5
Territoires du Nord-Ouest	28,1	28,8	28,0	-0,8	-0,1	-2,9	-0,5
Nunavut	11,4	11,6	11,5	-0,1	0,1	-1,6	0,8

^r révisé

^p provisoire

1. La répartition sectorielle est fondée sur le Système de classification des industries de l'Amérique du Nord.

Données offertes gratuitement dans CANSIM : tableaux 281-0023 à 281-0039 et 281-0041 à 281-0049.

Définitions, source de données et méthodes : numéro d'enquête 2612.

Il est possible de consulter un [tableau de données](#) à partir du module *Tableaux sommaires* de notre site Web, sous l'onglet *Ressource clé*.

Des données détaillées par secteur et par taille d'entreprise fondée sur l'emploi ainsi que d'autres indicateurs du marché du travail figureront dans la publication mensuelle *Emploi, gains et durée du travail*, vol. 90, n° 9 (72-002-X, gratuite), laquelle paraîtra sous peu.

Les données d'octobre sur l'emploi, la rémunération et les heures de travail seront diffusées le 20 décembre.

Pour obtenir plus de renseignements, communiquez avec nous sans frais au 1-800-263-1136 (infostats@statcan.gc.ca).

Pour en savoir davantage sur les concepts, les méthodes et la qualité des données, communiquez avec Jeannine Usalcas au 613-951-4720 (jeannine.usalcas@statcan.gc.ca), Division de la statistique du travail.

Compte des voyages internationaux, troisième trimestre de 2012

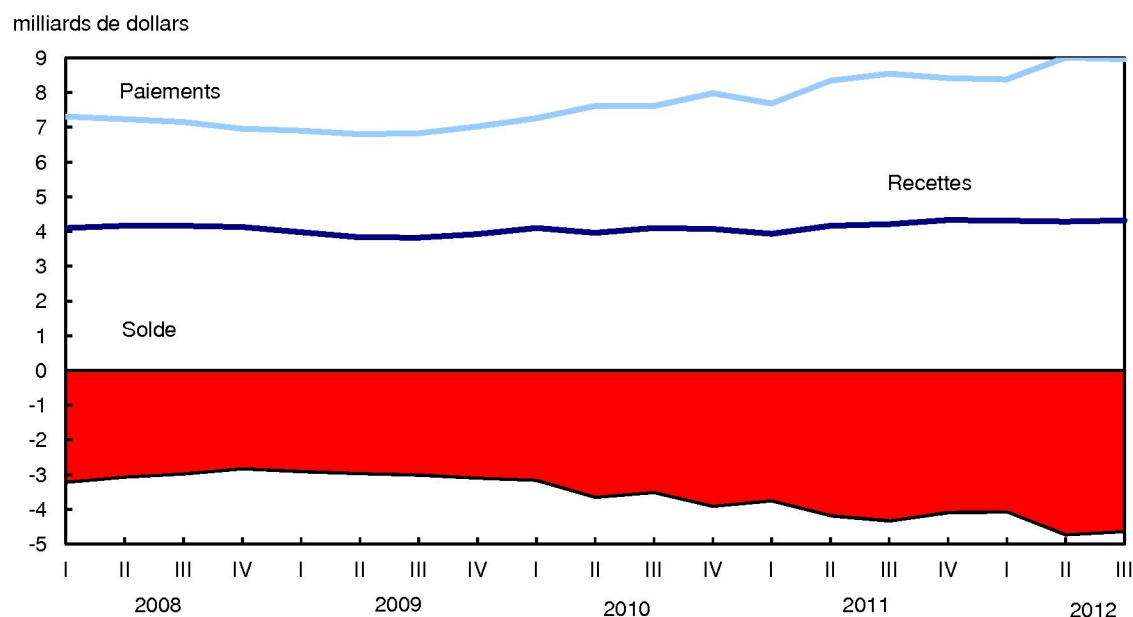
Le déficit au compte des voyages internationaux du Canada avec les autres pays a diminué de 82 millions de dollars pour se situer à 4,6 milliards de dollars au troisième trimestre. La diminution des paiements générés par les voyageurs canadiens aux États-Unis et la hausse des recettes générées par les voyageurs des pays d'outre-mer au Canada ont été les deux principaux facteurs à l'origine de cette baisse.

Les voyageurs canadiens ont dépensé un peu moins de 9,0 milliards de dollars à l'extérieur du pays au troisième trimestre, en baisse de 0,5 % par rapport au deuxième trimestre. Ce niveau de paiements est le deuxième en importance enregistré pour les voyageurs canadiens, dépassé par celui observé au trimestre précédent.

Par ailleurs, les recettes générées par les voyageurs étrangers au Canada ont augmenté de 0,9 % pour se situer à 4,3 milliards de dollars.

Graphique 1

Le déficit au compte des voyages internationaux du Canada diminue, troisième trimestre de 2012



Réduction du déficit au compte des voyages avec les États-Unis

Le déficit au compte des voyages avec les États-Unis a régressé de 35 millions de dollars pour s'établir à 3,8 milliards de dollars au troisième trimestre. La baisse observée a été principalement attribuable à la diminution de 1,1 % des paiements engendrés par les voyageurs canadiens aux États-Unis, qui ont dépensé un peu moins de 5,6 milliards de dollars. Il s'agissait du deuxième niveau en importance des paiements effectués par les Canadiens aux États-Unis, soit légèrement en deçà du sommet sans précédent atteint au trimestre précédent.

La baisse des paiements a coïncidé avec une augmentation de 2,2 % du nombre de voyages effectués par les résidents canadiens aux États-Unis, lesquels se sont fixés à 14,0 millions de voyages. Il s'agit du plus haut niveau trimestriel observé depuis 1994. Le nombre de voyages effectués par les résidents canadiens aux États-Unis a augmenté dans toutes les catégories de transport au troisième trimestre.

Les recettes générées par les voyageurs américains au Canada se sont chiffrées à 1,8 milliard de dollars, en baisse de 1,5 % par rapport au trimestre précédent. Au cours de la même période, le nombre de voyages effectués par les Américains au Canada a diminué de 2,2 %.

Maintien d'une tendance à la hausse pour les recettes des voyageurs d'outre-mer au Canada

Le déficit au compte des voyages du Canada avec les pays d'outre-mer a diminué de 47 millions de dollars pour se situer à 851 millions de dollars au troisième trimestre.

Les recettes générées par les voyageurs des pays d'outre-mer au Canada ont augmenté de 2,7 % pour s'établir à 2,5 milliards de dollars, ce qui représente un sommet sans précédent. Cette hausse s'est produite malgré le fait que les voyageurs des pays d'outre-mer aient entrepris 1,1 million de voyages, en baisse de 1,3 %.

Parallèlement, les paiements engendrés par les Canadiens voyageant dans des pays d'outre-mer ont progressé de 0,5 % pour se fixer à 3,4 milliards de dollars, et ce, même si les Canadiens avaient effectué 2,4 millions de voyages dans les pays d'outre-mer, en baisse de 0,2 %.

Les voyageurs des pays d'outre-mer ont une fois de plus principalement contribué aux recettes de voyage totales générées au Canada. Bien que les voyageurs des pays d'outre-mer aient représenté 17,9 % de l'ensemble des voyageurs à destination du Canada, ils ont été à l'origine de 57,3 % du total des recettes.

Note aux lecteurs

L'analyse du compte des voyages internationaux a été effectuée à l'aide de données trimestrielles, lesquelles sont sujettes à révision. Toutes les données sont désaisonnalisées à moins d'indication contraire. Les montants sont exprimés en dollars canadiens aux prix courants. Pour obtenir plus de renseignements sur la désaisonnalisation, voir le document intitulé La désaisonnalisation et le repérage des tendances économiques.

*Les **recettes** représentent les dépenses par les visiteurs étrangers voyageant au Canada, y compris les dépenses en éducation, les dépenses médicales et les dépenses des membres d'équipage.*

*Les **paiements** représentent les dépenses des résidents canadiens voyageant à l'étranger, y compris les dépenses en éducation, les dépenses médicales et les dépenses des membres d'équipage.*

*Les **pays d'outre-mer** sont les pays autres que les États-Unis.*

Tableau 1
Recettes et paiements au compte des voyages internationaux – Données désaisonnalisées

	Troisième trimestre de 2011 ^r	Deuxième trimestre de 2012 ^r	Troisième trimestre de 2012 ^p	Deuxième trimestre au troisième trimestre de 2012
	millions de dollars			variation en %
Total				
Recettes	4 210	4 278	4 317	0,9
Paiements	8 537	9 004	8 960	-0,5
Solde	-4 327	-4 726	-4 644	...
États-Unis				
Recettes	1 746	1 808	1 781	-1,5
Paiements	5 288	5 636	5 574	-1,1
Solde	-3 543	-3 828	-3 793	...
Tous les autres pays				
Recettes	2 464	2 470	2 536	2,7
Paiements	3 249	3 368	3 387	0,5
Solde	-784	-898	-851	...

^r révisé

^p provisoire

... n'ayant pas lieu de figurer

Note(s) : Les données peuvent ne pas correspondre aux totaux en raison de l'arrondissement.

Définitions, source de données et méthodes : numéros d'enquête 3152 et 5005.

Les données sur le compte des voyages internationaux du quatrième trimestre seront diffusées le 27 février 2013.

Pour obtenir plus de renseignements, communiquez avec nous sans frais au 1-800-263-1136 (infostats@statcan.gc.ca).

Pour en savoir davantage sur les concepts, les méthodes et la qualité des données, communiquez avec Riley Brockington au 613-951-2995 (riley.brockington@statcan.gc.ca), Division du tourisme et du Centre de la statistique de l'éducation.

Chargements ferroviaires, septembre 2012

L'industrie ferroviaire canadienne a transporté 27,0 millions de tonnes de marchandises en septembre, en baisse de 2,1 % par rapport au même mois en 2011. La diminution était attribuable à une baisse de trafic des opérations ferroviaires intérieures et internationales et a marqué le premier recul enregistré en septembre depuis 2009.

Au chapitre intérieur, l'ensemble des chargements de type non intermodal (dans laquelle le fret est transporté dans des wagons couverts ou est chargé en vrac) et intermodal (dans laquelle le fret est transporté par conteneurs et dans les remorques sur wagons plats) ont diminué de 2,1 % pour s'établir à 23,8 millions de tonnes.

Les chargements intérieurs de fret de type non intermodal ont baissé de 2,1 % pour s'établir à 21,4 millions de tonnes. Le recul du volume de fret était le résultat d'une diminution de chargement dans plus de la moitié des groupes de marchandises transportés par les chemins de fer. Ceux ayant enregistré les plus fortes baisses étaient la potasse, le charbon et le fer et acier — formes primaires ou semi-finies.

Malgré ce recul, plusieurs groupes de marchandises ont enregistré des augmentations en tonnage, les plus fortes hausses ayant été observées dans le blé et le mazout et pétrole brut.

Les chargements intérieurs de type intermodal ont également diminué, en baisse de 1,6 % pour s'établir à 2,4 millions de tonnes. La diminution a été le résultat d'une baisse d'activité des chargements de marchandises conteneurisés et des chargements des remorques sur wagons plats.

À l'intérieur du Canada, la division Ouest représentait 59,0 % ou 14,0 millions de tonnes des chargements de fret combiné de type non intermodal et intermodal. Il s'agit d'une baisse de 0,7 % par rapport au même mois l'année précédente. Le reste a été chargé par la division Est. À des fins statistiques, le fret chargé de Thunder Bay en Ontario jusqu'à l'océan Pacifique est classifié dans la division Ouest, et le fret chargé de Armstrong en Ontario jusqu'à l'océan Atlantique est classifié dans la division Est.

Le trafic de fret ferroviaire reçu des embranchements américains a baissé de 2,1 % pour atteindre 3,2 millions de tonnes. La baisse en tonnage était attribuable à la diminution de chargements de type non intermodal puisque le fret intermodal s'est accru.

Données offertes gratuitement dans CANSIM : tableau 404-0002.

Définitions, source de données et méthodes : numéro d'enquête 2732.

Le numéro de septembre 2012 de la publication *Chargements ferroviaires mensuels*, vol. 89, n° 9 (52-001-X, gratuite), est maintenant accessible à partir du module *Publications* de notre site Web, sous l'onglet *Ressource clé*.

Pour obtenir plus de renseignements ou pour en savoir davantage sur les concepts, les méthodes et la qualité des données, communiquez avec nous sans frais au 1-800-263-1136 (infostats@statcan.gc.ca), ou avec les Relations avec les médias au 613-951-4636 (ligneinfomedias@statcan.gc.ca).

Papier-toiture asphalté, octobre 2012

Il est maintenant possible de consulter les données d'octobre sur le papier-toiture asphalté.

Données offertes gratuitement dans CANSIM : tableau 303-0052.

Définitions, source de données et méthodes : numéro d'enquête 2123.

Pour obtenir plus de renseignements ou pour en savoir davantage sur les concepts, les méthodes et la qualité des données, communiquez avec nous sans frais au 1-800-263-1136 (infostats@statcan.gc.ca), ou avec les Relations avec les médias au 613-951-4636 (ligneinfomedias@statcan.gc.ca).

Stocks et exportations de pétrole brut et condensat par oléoduc, septembre 2012

Les données de septembre pour les stocks de fermeture, tenus au Canada; réservoirs : pétrole brut et condensat; et exportations de pétrole brut sont accessibles sur demande.

Définitions, source de données et méthodes : numéros d'enquête 2148 et 2191.

Pour obtenir plus de renseignements ou pour en savoir davantage sur les concepts, les méthodes et la qualité des données, communiquez avec nous sans frais au 1-800-263-1136 (infostats@statcan.gc.ca), ou avec les Relations avec les médias au 613-951-4636 (ligneinfomedias@statcan.gc.ca).

Enquête sur la santé dans les collectivités canadiennes : réponse rapide sur la connaissance, l'utilisation et la compréhension du Guide alimentaire canadien, 2012

De nouvelles données sur la connaissance, l'utilisation et la compréhension du *Guide alimentaire canadien* sont maintenant offertes. Elles proviennent des données de la composante de réponse rapide de l'Enquête sur la santé dans les collectivités canadiennes – composante annuelle. Ces données ont été recueillies dans toutes les provinces en mai et en juin 2012. Les questions du module avaient pour but de mesurer la connaissance, l'utilisation et la compréhension du *Guide alimentaire canadien*, ainsi que la façon dont les Canadiens accèdent aux produits liés au guide alimentaire ainsi qu'aux autres renseignements relatifs à la saine alimentation. Le Bureau de la politique et de la promotion de la nutrition de Santé Canada a parrainé l'ajout de ces questions à l'Enquête sur la santé dans les collectivités canadiennes.

Définitions, source de données et méthodes : numéro d'enquête 3226.

Pour obtenir plus de renseignements ou pour en savoir davantage sur les concepts, les méthodes et la qualité des données, communiquez avec nous sans frais au 1-800-263-1136 (infostats@statcan.gc.ca), ou avec les Relations avec les médias au 613-951-4636 (ligneinfomedias@statcan.gc.ca).

Nouveaux produits et études

Nouveaux produits

Chargements ferroviaires mensuels, septembre 2012, vol. 89, n° 9
Numéro au catalogue 52-001-X (HTML, gratuit | PDF, gratuit)

Recensement : Langue : « Langues parlées le plus souvent à la maison - langues autochtones détaillées (85), autres langues parlées régulièrement à la maison - langues autochtones (10), langue maternelle - langues autochtones détaillées (85) pour la population à l'exclusion des résidents d'un établissement institutionnel du Canada, provinces, territoires, divisions de recensement et subdivisions de recensement, Recensement de 2011 », année de recensement 2011
Numéro au catalogue 98-314-X2011047 (HTML, gratuit)

Recensement : Langue : « Profil du recensement - Âge, sexe, état matrimonial, familles, ménages, logements et langue, pour le Canada, provinces, territoires, divisions de recensement et subdivisions de recensement abolies, Recensement de 2011 », année de recensement 2011, n° 52
Numéro au catalogue 98-314-X2011052 (HTML, gratuit)



Bulletin officiel de diffusion des données de Statistique Canada

Numéro au catalogue 11-001-X.

Publié tous les jours ouvrables par la Division des communications, Statistique Canada, Immeuble R.-H.-Coats, 10^e étage, section G, 100 promenade Tunney's Pasture, Ottawa, Ontario K1A 0T6.

Pour consulter *Le Quotidien* sur Internet ou pour s'y abonner, visitez notre site Web à l'adresse : <http://www.statcan.gc.ca>.

Publication autorisée par le ministre responsable de Statistique Canada. © Ministre de l'Industrie, 2012. Tous droits réservés. L'utilisation de la présente publication est assujettie aux modalités de l'entente de [licence ouverte de Statistique Canada](#) :

<http://www.statcan.gc.ca/reference/copyright-droit-auteur-fra.htm>