

Le Quotidien

Statistique Canada

Le jeudi 27 septembre 2012
Diffusé à 8 h 30, heure de l'Est

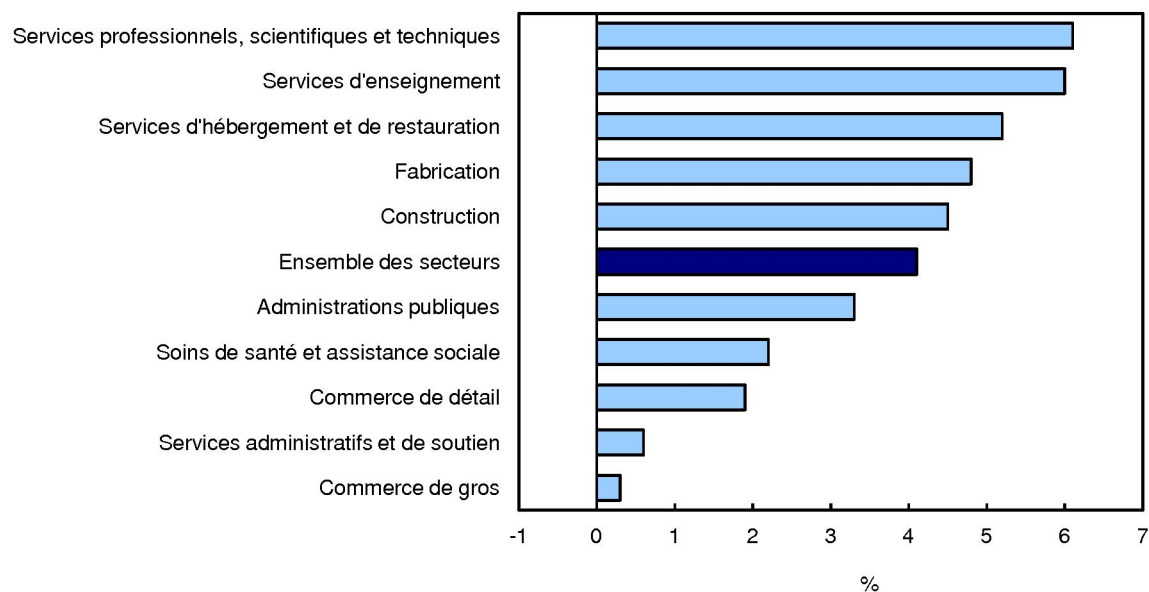
Communiqués

Emploi, rémunération et heures de travail, juillet 2012	2
En juillet, la rémunération hebdomadaire moyenne des employés salariés non agricoles s'est établie à 906,68 \$, en hausse de 1,1 % par rapport au mois précédent. D'une année à l'autre, la rémunération a augmenté de 4,1 %.	
Estimations de la population du Canada : âge et sexe, 1er juillet 2012	11
Au 1 ^{er} juillet 2012, la population du Canada était estimée à 34 880 500 personnes, en hausse de 396 500 ou de 1,1 % par rapport à la même date en 2011. Cette croissance est semblable à l'accroissement moyen observé au cours des 20 dernières années. La population canadienne continue de vieillir, atteignant un âge médian de 40,0 ans.	
Tarifs aériens, quatrième trimestre de 2011	17
Indice des prix des services de messageries et des services de messagers, août 2012	19
Laine minérale y compris les isolants en fibre de verre, août 2012	20
Estimations de la population du Canada, deuxième trimestre de 2012	21
Migration, 2010-2011	22
Naissances et mortinaissances, 2010	23
Nouveaux produits et études	24



Graphique 2

Variation sur 12 mois de la rémunération hebdomadaire moyenne dans les 10 principaux secteurs, juillet 2011 à juillet 2012



La rémunération hebdomadaire dans les services professionnels, scientifiques et techniques a augmenté de 6,1 % pour atteindre 1 279,82 \$, des hausses ayant été enregistrées dans toutes les industries de ce secteur.

La rémunération hebdomadaire moyenne dans les services d'enseignement a progressé de 6,0 % pour atteindre 1 010,22 \$ durant la période de 12 mois, toute la croissance ayant eu lieu dans les établissements postsecondaires ainsi que dans les écoles primaires et secondaires.

La rémunération hebdomadaire dans les services d'hébergement et de restauration a augmenté de 5,2 % pour passer à 377,30 \$ au cours des 12 mois ayant pris fin en juillet. Les hausses les plus marquées ont été enregistrées dans les services de restauration spéciaux et dans les établissements de restauration à service restreint.

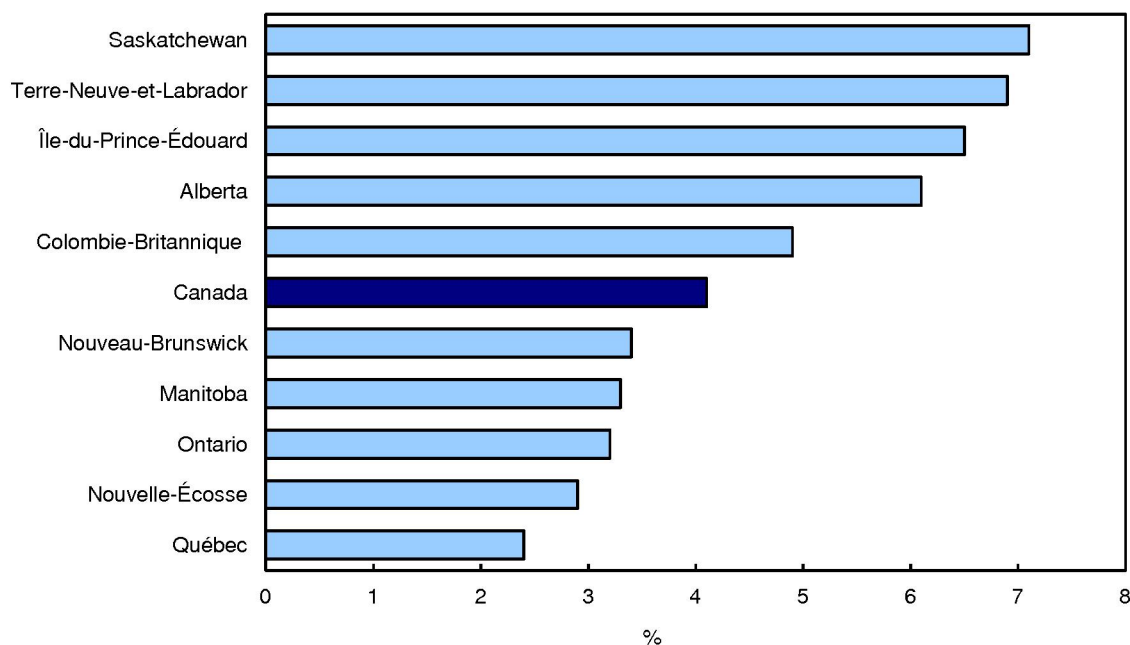
Dans le secteur de la fabrication, la rémunération hebdomadaire a progressé de 4,8 % pour atteindre 1 012,30 \$ au cours des 12 mois ayant pris fin en juillet, la croissance la plus marquée ayant été observée chez les fabricants de matériel de transport, de papier, de métaux de première transformation, de produits du bois, de machines ainsi que de produits en plastique et en caoutchouc.

Dans le secteur de la construction, la rémunération hebdomadaire a augmenté de 4,5 % pour passer à 1 133,10 \$. La plupart des industries de ce secteur ont enregistré une croissance de la rémunération.

La rémunération hebdomadaire moyenne augmente dans toutes les provinces

La rémunération hebdomadaire moyenne des employés salariés non agricoles a progressé dans toutes les provinces au cours des 12 mois ayant pris fin en juillet. Les hausses les plus élevées ont eu lieu en Saskatchewan, à Terre-Neuve-et-Labrador, à l'Île-du-Prince-Édouard et en Alberta.

Graphique 3
Croissance d'une année à l'autre de la rémunération hebdomadaire moyenne par province, juillet 2011 à juillet 2012



En Saskatchewan, la rémunération hebdomadaire moyenne s'est établie à 929,31 \$ en juillet, en hausse de 7,1 % par rapport à 12 mois plus tôt. Cette rémunération hebdomadaire compte parmi les plus élevées de toutes les provinces.

À Terre-Neuve-et-Labrador, la rémunération hebdomadaire moyenne a augmenté de 6,9 % pour atteindre 934,21 \$, ce qui figure également parmi les rémunérations provinciales les plus élevées.

À l'Île-du-Prince-Édouard, la rémunération hebdomadaire moyenne a atteint 762,67 \$ en juillet, en hausse de 6,5 % par rapport à 12 mois plus tôt.

À 1 094,85 \$ en juillet, la rémunération hebdomadaire moyenne en Alberta était la plus élevée de toutes les provinces, en hausse de 6,1 % par rapport à 12 mois plus tôt.

En Colombie-Britannique, la rémunération hebdomadaire se chiffrait à 876,98 \$ en juillet, en hausse de 4,9 % par rapport à 12 mois plus tôt.

Emploi salarié non agricole par secteur

Le nombre total d'employés salariés non agricoles a progressé de 19 200 de juin à juillet, soit la cinquième augmentation mensuelle consécutive.

En juillet, des hausses du nombre d'employés salariés ont été enregistrées dans le commerce de détail et le commerce de gros, dans les services professionnels, scientifiques et techniques, dans les soins de santé et l'assistance sociale, dans la construction ainsi que dans le transport et l'entreposage. La baisse la plus marquée a été observée dans les administrations publiques.

D'une année à l'autre, l'emploi salarié a augmenté de 290 300 (+1,9 %), la majeure partie de cette hausse étant survenue depuis février 2012 (+237 400).

Parmi tous les secteurs, celui de l'extraction minière, de l'exploitation en carrière et de l'extraction de pétrole et de gaz affichait le taux de croissance de l'emploi salarié sur 12 mois le plus élevé, soit 8,1 % (voir « Profil de secteur » dans le présent communiqué). Venaient ensuite la construction (+4,6 %), l'hébergement et les services de restauration (+3,4 %), les services professionnels, scientifiques et techniques (+3,3 %) ainsi que le transport et l'entreposage (+3,1 %).

Profil de secteur : extraction minière, exploitation en carrière et extraction de pétrole et de gaz

De temps en temps, le présent communiqué dresse le portrait d'un secteur d'activité ou d'une province qui présente une tendance notable. Ce mois-ci, nous examinons le secteur de l'extraction minière, de l'exploitation en carrière et de l'extraction de pétrole et de gaz, parce que la croissance de la rémunération, de l'emploi et des heures de travail y a été supérieure à la moyenne.

En juillet, le secteur de l'extraction minière, de l'exploitation en carrière et de l'extraction de pétrole et de gaz comptait 221 400 salariés, représentant 1,4 % du total national, comparativement à 1,1 % en 2001. La part la plus importante des employés de ce secteur (44 %) travaillait dans l'industrie des activités de soutien à l'extraction minière et à l'extraction pétrolière et gazière, qui comprend des services tels que le forage à forfait, les services relatifs aux puits de pétrole et de gaz et le creusement des tunnels miniers.

Une autre tranche de 27 % des employés travaillaient dans l'extraction pétrolière et gazière, tandis que le reste travaillait dans l'extraction de minerais métalliques (14 %), dans l'extraction de minerais non métalliques et l'exploitation en carrière (10 %) et dans l'extraction de charbon (4 %).

À l'échelle provinciale, l'Alberta (55 %) affichait la part la plus importante de l'emploi dans le secteur de l'extraction minière, de l'exploitation en carrière et de l'extraction de pétrole et de gaz, suivie de l'Ontario (11 %), de la Colombie-Britannique (10 %) et de la Saskatchewan (9 %).

En Alberta, la grande majorité des employés du secteur appartenaient à deux industries, à savoir celle des activités de soutien à l'extraction minière et à l'extraction pétrolière et gazière et celle de l'extraction de pétrole et de gaz. En Ontario, la plupart des employés travaillaient dans l'extraction de minerais métalliques, dans les activités de soutien à l'extraction minière et à l'extraction pétrolière et gazière ainsi que dans l'extraction de minerais non métalliques et l'exploitation en carrière.

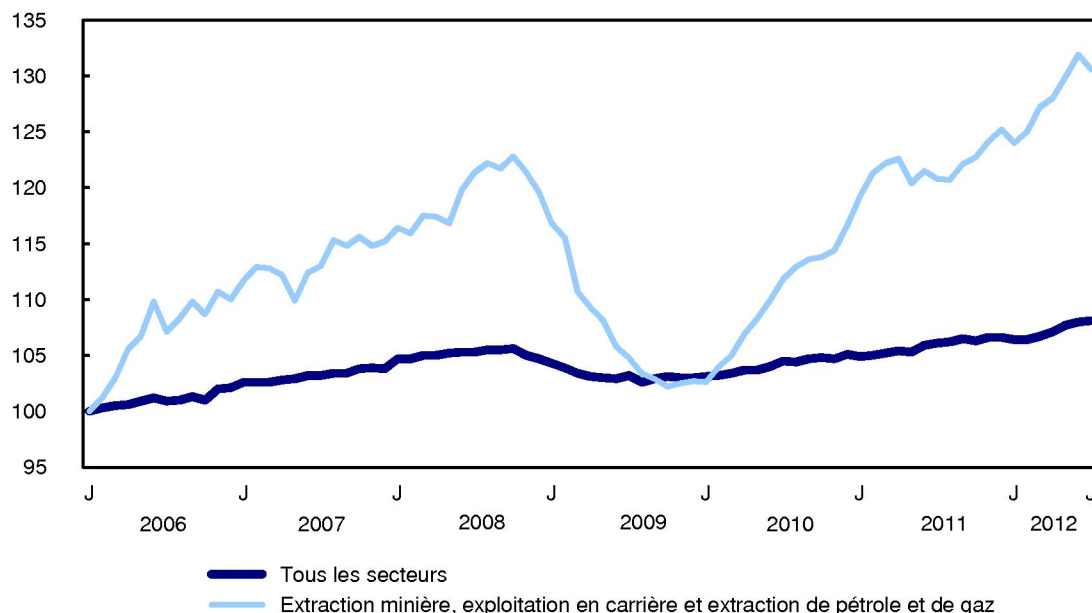
En Colombie-Britannique, les employés du secteur travaillaient principalement dans les activités de soutien à l'exploitation minière et à l'extraction pétrolière et gazière, dans l'extraction de minerais métalliques et dans l'extraction de charbon, tandis qu'en Saskatchewan, ils étaient répartis dans toutes les industries, sauf celle de l'extraction de charbon.

Le secteur de l'extraction minière, de l'exploitation en carrière et de l'extraction de pétrole et de gaz a été particulièrement touché par le ralentissement économique de 2008-2009. La baisse du nombre d'employés salariés y a été plus prononcée que dans la plupart des autres secteurs.

Graphique 4

L'emploi salarié non agricole dans l'extraction minière, l'exploitation en carrière et l'extraction de pétrole et de gaz, janvier 2006 à juillet 2012

indice (janvier 2006=100)



Après avoir atteint un sommet de 208 200 employés salariés en octobre 2008, l'emploi dans le secteur a reculé pendant 12 mois d'affilée, totalisant une baisse de 16,8 % qui l'a fait passer à 173 300 employés. À titre de comparaison, la diminution du nombre de salariés tous secteurs confondus était de 2,4 %.

D'octobre 2008 à octobre 2009, la plupart des industries du secteur ont connu des baisses d'emploi marquées. Faisait exception l'extraction de charbon, l'industrie comptant le moins d'employés, où les niveaux d'emploi étaient relativement stables.

D'octobre 2009 à juillet 2012, l'emploi salarié dans le secteur de l'extraction minière, de l'exploitation en carrière et de l'extraction de pétrole et de gaz a augmenté de 28 %, comparativement à un taux de croissance de 4,9 % tous secteurs confondus. Par conséquent, en juillet 2012, le nombre d'employés dans le secteur a dépassé de 13 200 le sommet précédent atteint en octobre 2008.

Depuis 2007, la rémunération hebdomadaire moyenne dans le secteur de l'extraction minière, de l'exploitation en carrière et de l'extraction de pétrole et de gaz est plus élevée que dans tous les autres secteurs. En outre, ce secteur a enregistré le taux de croissance le plus élevé de la rémunération, laquelle a augmenté de 11,7 % au cours des 12 mois ayant pris fin en juillet pour s'établir à 1 916,46 \$. La croissance la plus marquée dans le secteur est survenue chez les employés de l'extraction minière et de l'exploitation en carrière, dont la rémunération hebdomadaire moyenne a augmenté de 21,5 %.

En juillet, la rémunération hebdomadaire moyenne la plus élevée, soit 2 382,65 \$, a été enregistrée dans l'industrie de l'extraction pétrolière et gazière, suivie de l'extraction minière et de l'exploitation en carrière (1 780,89 \$) et des activités de soutien (1 724,34 \$).

Le nombre moyen d'heures travaillées par semaine par les employés salariés dans l'extraction minière, l'exploitation en carrière et l'extraction de pétrole et de gaz est passé de 40,8 à 41,5 heures au cours des 12 mois ayant pris fin en juillet. Ce secteur est celui où la semaine de travail moyenne est la plus longue, bien plus longue que la semaine moyenne de l'ensemble des secteurs, laquelle s'établissait à 32,9 heures en juillet. Les employés

de l'industrie de l'extraction minière et de l'exploitation en carrière ont enregistré le nombre d'heures de travail hebdomadaire le plus élevé en juillet (42,4), suivis de ceux des activités de soutien (41,7) et de l'extraction de pétrole et de gaz (40,3).

Note aux lecteurs

L'Enquête sur l'emploi, la rémunération et les heures de travail (EERH) est un recensement d'entreprises visant les employés salariés non agricoles. Son principal objectif est de dresser un portrait mensuel du niveau de rémunération, du nombre d'emplois et du nombre d'heures travaillées selon des catégories d'industrie détaillées à l'échelle du pays, des provinces et des territoires.

Statistique Canada produit aussi des estimations de l'emploi à partir de l'Enquête sur la population active (EPA), une enquête mensuelle. L'EPA est une enquête-ménage dont l'objectif premier est de répartir la population en âge de travailler en trois catégories qui s'excluent mutuellement, à savoir les personnes occupées (y compris les travailleurs autonomes), les chômeurs et les inactifs. Cette enquête est la source d'information officielle du taux de chômage, et elle permet de recueillir des données sur les caractéristiques sociodémographiques de l'ensemble de la population sur le marché du travail.

À la suite de différences conceptuelles et méthodologiques, les estimations des variations dans l'EERH et l'EPA divergent de temps en temps. Toutefois, les tendances affichées par les données sont assez semblables.

À moins d'indication contraire, les données figurant dans le présent communiqué sont désaisonnalisées. L'élimination de l'effet des variations saisonnières facilite les comparaisons. Pour obtenir plus de renseignements sur la désaisonnalisation, voir le document intitulé [La désaisonnalisation et le repérage des tendances économiques](#).

Les données sur les employés rémunérés non agricoles portent sur tous les employés rémunérés à l'heure et les salariés, ainsi que sur la catégorie des « autres employés », qui comprend les employés payés à la pièce et ceux payés à la commission.

Les données sur le nombre moyen d'heures travaillées par semaine portent seulement sur les employés rémunérés à l'heure et les salariés, et excluent les entreprises qui n'ont pu être classées dans une catégorie du Système de classification des industries de l'Amérique du Nord (SCIAN).

Toutes les données sur la rémunération comprennent les heures supplémentaires et excluent les entreprises qui n'ont pu être classées dans une catégorie du SCIAN. Les données sur la rémunération correspondent à la rémunération brute avant les déductions à la source.

La rémunération hebdomadaire moyenne est obtenue en divisant les gains hebdomadaires totaux par le nombre d'employés.

Dans chaque communiqué, les données pour le mois de référence sont sujettes à révision. Les données du mois précédent ont été révisées. Les utilisateurs sont invités à demander et à utiliser les données les plus à jour pour chaque mois.

Les données sur le secteur de l'éducation

Les variations de l'effectif des salariés du secteur de l'éducation durant les mois d'été peuvent subir l'effet des changements au calendrier de paie et au calendrier scolaire. Il convient donc d'interpréter les variations d'un mois à l'autre avec prudence et de porter plus d'attention aux tendances à long terme.

Tableau 1
Rémunération hebdomadaire moyenne (y compris les heures supplémentaires) pour l'ensemble des salariés – Données désaisonnalisées

	Juillet 2011	Juin 2012 ^r	Juillet 2012 ^p	Juin à juillet 2012	Juillet 2011 à juillet 2012
	dollars courants			variation en %	
Ensemble des secteurs¹	870,97	896,42	906,68	1,1	4,1
Foresterie, exploitation et soutien	974,31	994,36	983,55	-1,1	0,9
Extraction minière, exploitation en carrière, et extraction de pétrole et de gaz	1 715,72	1 828,73	1 916,46	4,8	11,7
Services publics	1 665,94	1 648,50	1 666,91	1,1	0,1
Construction	1 084,69	1 139,38	1 133,10	-0,6	4,5
Fabrication	966,01	1 008,48	1 012,30	0,4	4,8
Commerce de gros	1 049,16	1 054,92	1 052,80	-0,2	0,3
Commerce de détail	520,72	531,96	530,36	-0,3	1,9
Transport et entreposage	925,58	929,99	946,22	1,7	2,2
Industrie de l'information et industrie culturelle	1 063,38	1 084,72	1 131,19	4,3	6,4
Finance et assurances	1 057,63	1 071,54	1 127,39	5,2	6,6
Services immobiliers, de location et de location à bail	847,69	873,73	856,27	-2,0	1,0
Services professionnels, scientifiques et techniques	1 206,16	1 230,07	1 279,82	4,0	6,1
Gestion de sociétés et d'entreprises	1 178,74	1 275,54	1 277,99	0,2	8,4
Services administratifs, de soutien, de gestion des déchets et d'assainissement	728,85	706,90	733,41	3,7	0,6
Services d'enseignement	952,92	998,97	1 010,22	1,1	6,0
Soins de santé et assistance sociale	799,04	821,38	816,53	-0,6	2,2
Arts, spectacles et loisirs	541,30	545,63	550,86	1,0	1,8
Hébergement et services de restauration	358,70	370,84	377,30	1,7	5,2
Autres services, sauf les services d'administrations publiques	688,77	753,49	733,63	-2,6	6,5
Administrations publiques	1 113,65	1 135,43	1 150,36	1,3	3,3
Provinces et territoires					
Terre-Neuve-et-Labrador	874,12	922,30	934,21	1,3	6,9
Île-du-Prince-Édouard	716,23	764,31	762,67	-0,2	6,5
Nouvelle-Écosse	769,55	788,50	791,90	0,4	2,9
Nouveau-Brunswick	787,25	816,79	814,41	-0,3	3,4
Québec	802,79	810,91	822,01	1,4	2,4
Ontario	891,19	914,35	919,66	0,6	3,2
Manitoba	808,59	832,94	835,58	0,3	3,3
Saskatchewan	867,73	915,08	929,31	1,6	7,1
Alberta	1 031,91	1 068,06	1 094,85	2,5	6,1
Colombie-Britannique	835,86	871,29	876,98	0,7	4,9
Yukon	972,77	998,12	988,31	-1,0	1,6
Territoires du Nord-Ouest	1 240,25	1 294,72	1 319,64	1,9	6,4
Nunavut	910,74	951,40	975,46	2,5	7,1

^r révisé

^p provisoire

1. La répartition sectorielle est fondée sur le Système de classification des industries de l'Amérique du Nord.

Tableau 2
Nombre de salariés – Données désaisonnalisées

	Décembre 2011	Juillet 2011	Juin 2012 ^r	Juillet 2012 ^p	Juin à juillet 2012	Juillet 2011 à juillet 2012	Décembre 2011 à juillet 2012
	milliers				variation en %		
Ensemble des secteurs¹	15 053,3	14 981,7	15 252,7	15 271,9	0,1	1,9	1,5
Foresterie, exploitation et soutien	40,4	39,4	40,2	40,0	-0,5	1,5	-1,0
Extraction minière, exploitation en carrière, et extraction de pétrole et de gaz	212,3	204,7	223,5	221,4	-0,9	8,2	4,3
Services publics	124,6	124,1	121,9	122,5	0,5	-1,3	-1,7
Construction	865,3	853,7	889,0	892,8	0,4	4,6	3,2
Fabrication	1 488,3	1 482,1	1 490,7	1 488,4	-0,2	0,4	0,0
Commerce de gros	746,2	745,1	754,4	757,3	0,4	1,6	1,5
Commerce de détail	1 847,9	1 843,4	1 867,2	1 870,5	0,2	1,5	1,2
Transport et entreposage	695,0	681,2	698,7	702,4	0,5	3,1	1,1
Industrie de l'information et industrie culturelle	327,8	325,4	331,8	329,4	-0,7	1,2	0,5
Finance et assurances	687,7	687,0	698,8	698,5	0,0	1,7	1,6
Services immobiliers, de location et de location à bail	241,8	244,1	245,3	246,9	0,7	1,1	2,1
Services professionnels, scientifiques et techniques	787,9	780,8	802,3	806,8	0,6	3,3	2,4
Gestion de sociétés et d'entreprises	105,2	103,7	112,7	113,7	0,9	9,6	8,1
Services administratifs, de soutien, de gestion des déchets et d'assainissement	749,0	742,8	757,5	761,0	0,5	2,5	1,6
Services d'enseignement	1 147,3	1 154,0	1 166,3	1 166,8	0,0	1,1	1,7
Soins de santé et assistance sociale	1 664,7	1 652,8	1 680,2	1 684,5	0,3	1,9	1,2
Arts, spectacles et loisirs	249,6	248,0	248,9	249,1	0,1	0,4	-0,2
Hébergement et services de restauration	1 099,9	1 080,5	1 116,7	1 117,2	0,0	3,4	1,6
Autres services, sauf les services d'administrations publiques	518,8	516,2	520,6	519,4	-0,2	0,6	0,1
Administrations publiques	1 054,6	1 065,6	1 051,6	1 045,1	-0,6	-1,9	-0,9
Provinces et territoires							
Terre-Neuve-et-Labrador	207,4	205,1	211,2	210,6	-0,3	2,7	1,5
Île-du-Prince-Édouard	64,2	64,8	67,8	68,1	0,4	5,1	6,1
Nouvelle-Écosse	402,3	408,3	401,7	400,6	-0,3	-1,9	-0,4
Nouveau-Brunswick	316,9	318,2	313,7	313,6	0,0	-1,4	-1,0
Québec	3 440,2	3 421,0	3 468,0	3 471,4	0,1	1,5	0,9
Ontario	5 745,8	5 739,8	5 818,9	5 823,5	0,1	1,5	1,4
Manitoba	566,5	564,7	575,1	574,3	-0,1	1,7	1,4
Saskatchewan	459,8	450,1	470,8	471,0	0,0	4,6	2,4
Alberta	1 855,8	1 821,8	1 912,8	1 919,5	0,4	5,4	3,4
Colombie-Britannique	1 934,1	1 927,6	1 951,8	1 958,6	0,3	1,6	1,3
Yukon	20,4	20,5	21,3	21,3	0,0	3,9	4,4
Territoires du Nord-Ouest	27,9	28,5	28,5	28,6	0,4	0,4	2,5
Nunavut	11,9	11,4	11,0	10,9	-0,9	-4,4	-8,4

^r révisé

^p provisoire

1. La répartition sectorielle est fondée sur le Système de classification des industries de l'Amérique du Nord.

Données offertes gratuitement dans CANSIM : tableaux 281-0023 à 281-0039 et 281-0041 à 281-0049.

Définitions, source de données et méthodes : numéro d'enquête 2612.

Il est possible de consulter un [tableau de données](#) à partir du module *Tableaux sommaires* de notre site Web, sous l'onglet *Ressource clé*.

Des données détaillées par secteur et par taille d'entreprise fondée sur l'emploi ainsi que d'autres indicateurs du marché du travail figureront dans la publication mensuelle *Emploi, gains et durée du travail*, vol. 90, n° 7 (72-002-X, gratuite), laquelle paraîtra sous peu.

Les données d'août sur l'emploi, la rémunération et les heures de travail seront diffusées le 25 octobre.

Pour obtenir plus de renseignements, communiquez avec le Centre de contact national de Statistique Canada au 613-951-8116 ou composez sans frais le 1-800-263-1136 (infostats@statcan.gc.ca).

Pour en savoir davantage sur les concepts, les méthodes et la qualité des données, communiquez avec Jeannine Usalcas au 613-951-4720 (jeannine.usalcas@statcan.gc.ca), Division de la statistique du travail.

Estimations de la population du Canada : âge et sexe, 1^{er} juillet 2012

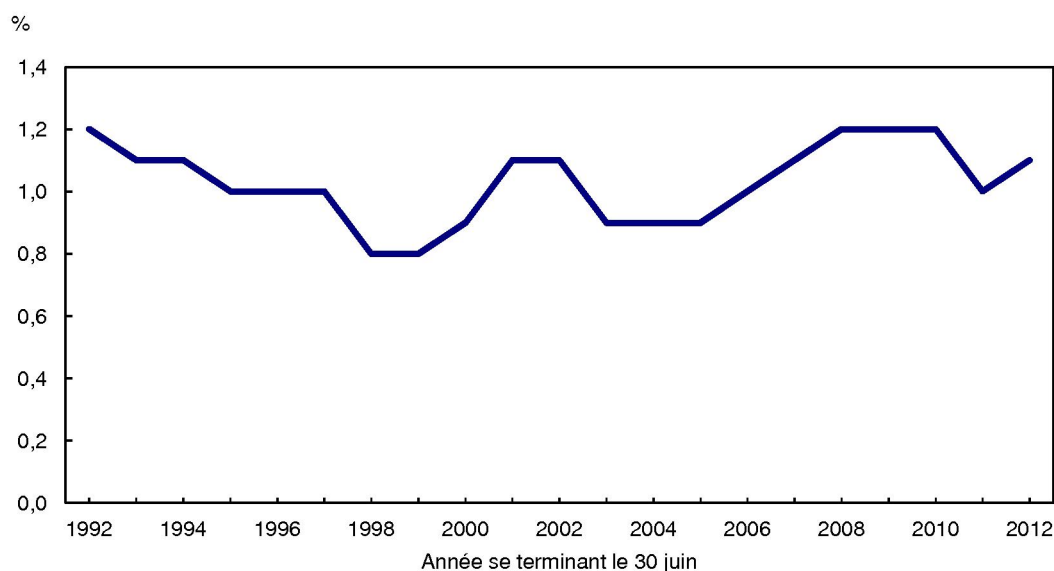
Au 1^{er} juillet 2012, la population du Canada était estimée à 34 880 500 personnes, en hausse de 396 500 ou de 1,1 % par rapport à la même date en 2011.

Cette croissance est légèrement supérieure à celle observée au cours de l'année précédente (+1,0 %) et est semblable à l'accroissement moyen observé au cours des 20 dernières années.

Le taux annuel de croissance du Canada en 2011-2012 était le plus élevé parmi les pays du G8 pour la même période. Les taux observés ailleurs dans le G8 variaient entre un recul de 0,3 % au Japon et une hausse de 0,7 % aux États-Unis.

Le solde de la migration internationale a été la principale source de croissance démographique pour le Canada depuis 1993-1994. Pour l'année se terminant le 30 juin 2012, le solde migratoire international a été à l'origine des deux tiers de l'accroissement démographique du pays.

Graphique 1 Taux d'accroissement démographique, Canada, années se terminant le 30 juin



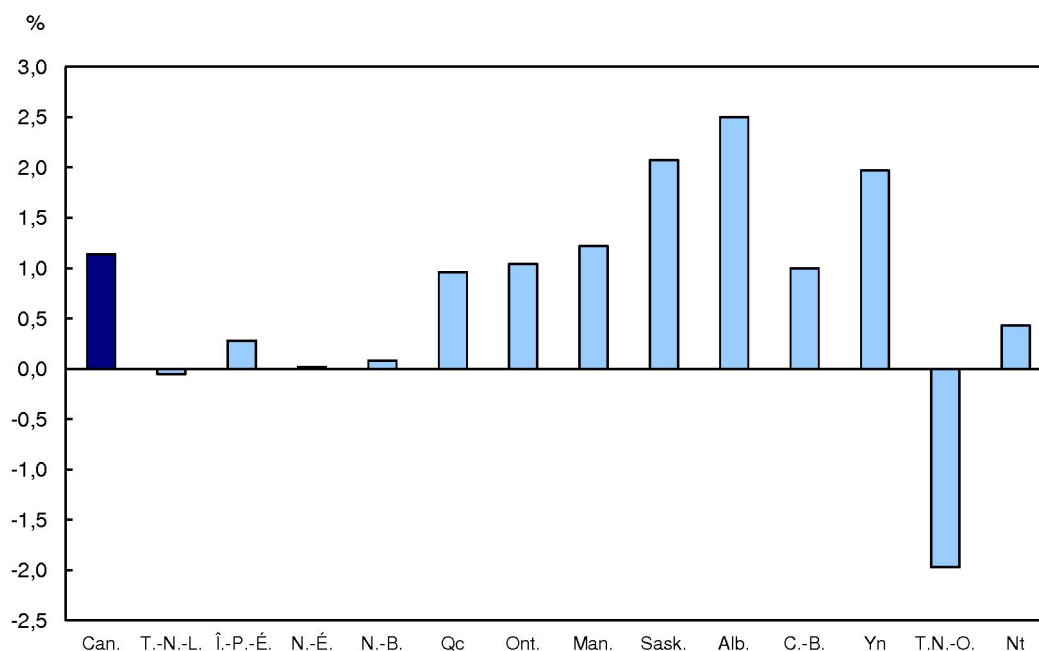
Croissance démographique plus élevée dans les Prairies

L'accroissement démographique de 2011-2012 a été généralement plus faible dans les provinces de l'Atlantique et plus fort dans les provinces des Prairies.

Les taux de croissance ont dépassé la moyenne nationale de 1,1 % en Alberta (+2,5 %), en Saskatchewan (+2,1 %), au Yukon (+2,0 %) ainsi qu'au Manitoba (+1,2 %).

Graphique 2

Taux d'accroissement démographique selon la province ou le territoire, Canada, année se terminant le 30 juin 2012



Le Nunavut (+2,0 %) a eu le plus fort accroissement naturel au pays en 2011-2012. Parmi les provinces, le plus fort taux d'accroissement naturel a été enregistré en Alberta (+0,8 %), ce qui est le cas depuis 1980-1981.

Quant à l'accroissement migratoire international, la Saskatchewan (+1,3 %) a présenté le taux le plus élevé au pays. Les autres provinces ayant enregistré une croissance migratoire internationale supérieure à la moyenne nationale de 0,8 % ont été l'Île-du-Prince-Édouard (+1,1 %), le Manitoba (+1,1 %) et l'Alberta (+1,0 %).

Pour les provinces et les territoires, la croissance démographique est le résultat non seulement de l'accroissement naturel et du solde migratoire international, mais aussi du solde de la migration interprovinciale. La population de deux provinces, l'Alberta et la Saskatchewan, a augmenté en raison de la migration interprovinciale. L'Alberta a eu un solde de 28 200 (+0,7 %) et la Saskatchewan, un solde de 2 800 (+0,3 %). À l'opposé, l'Île-du-Prince-Édouard (-0,9 %) a enregistré le plus important solde déficitaire en matière de migration interprovinciale parmi les provinces.

La population continue de vieillir

Au 1^{er} juillet 2012, l'âge médian de la population canadienne était de 40,0 ans, âge pour lequel la moitié de la population était plus âgée, l'autre moitié plus jeune. Au cours des 20 dernières années, soit entre 1992 et 2012, l'âge médian au Canada a augmenté de 6,4 années.

L'âge médian était en 2012 encore plus élevé pour les femmes (41,0 ans) que pour les hommes (39,0 ans). Cette différence s'explique en grande partie par l'écart persistant, quoique de moins en moins grand, de l'espérance de vie en faveur des femmes.

Le nombre d'enfants âgés de 14 ans et moins a été estimé à 5 663 200. Ils représentaient 16,2 % de la population totale, en baisse par rapport à 20,7 % en 1992.

Le nombre de personnes âgées de 65 ans et plus était estimé à 5 186 800, représentant ainsi 14,9 % de la population canadienne, en hausse par rapport à 11,6 % en 1992. La proportion de personnes âgées augmentera rapidement dans les prochaines années alors que les baby-boomers atteindront l'âge de 65 ans.

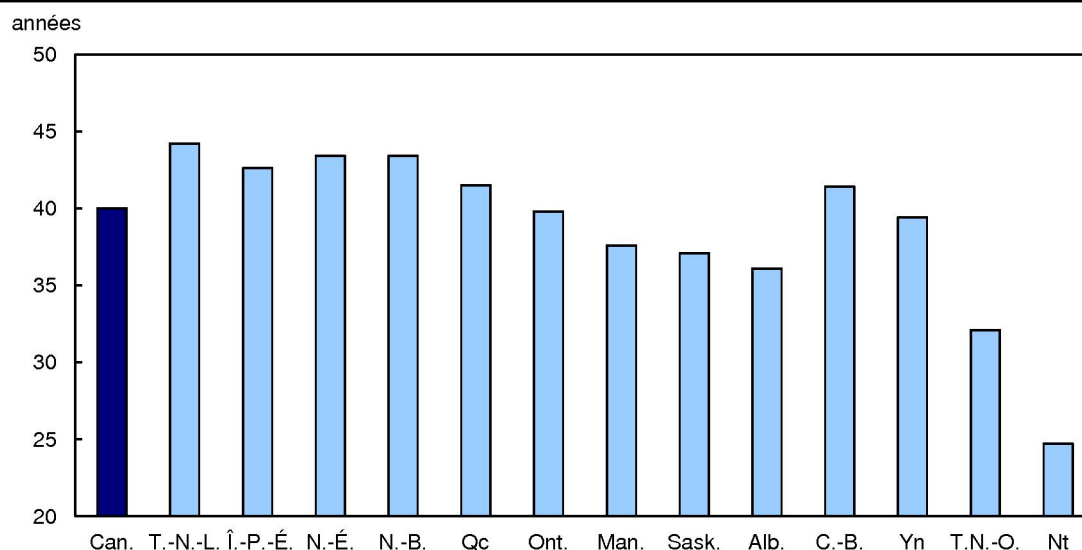
Le nombre d'aînés s'approche du nombre d'enfants. Entre 1992 et 2012, le nombre d'aînés a augmenté de 57,6 % tandis que le nombre d'enfants a diminué de 3,6 %. Ainsi, au 1^{er} juillet 2012, le nombre d'enfants dépassait celui des aînés de 476 300, comparativement à un écart de près de 2,6 millions à la même date en 1992.

Des différences régionales dans la structure par âge

En général, les populations les plus jeunes se retrouvent dans les territoires, plus spécifiquement au Nunavut et dans les Territoires du Nord-Ouest, alors que les plus vieilles résident dans les provinces de l'Atlantique. Cette tendance existe depuis plusieurs années et est la résultante de différences régionales dans les comportements démographiques.

Au 1^{er} juillet 2012, Terre-Neuve-et-Labrador avait l'âge médian le plus élevé au pays, soit 44,2 années.

Graphique 3
Âge médian selon la province ou le territoire, Canada, 1^{er} juillet 2012



Même si elle est aussi vieillissante, la plus jeune population se trouvait au Nunavut, où l'âge médian était de 24,7 années. Cela résulte principalement de la combinaison d'une fécondité plus forte et d'une espérance de vie moins élevée.

L'âge médian en Alberta était de 36,1 années au 1^{er} juillet 2012, soit le plus faible parmi les provinces.

Note aux lecteurs

Les estimations diffusées dans le présent communiqué sont basées sur les comptes du Recensement de 2006, rajustés pour le sous-dénombrement net du recensement, auxquels sont ajoutées les estimations de la croissance démographique pour la période allant du 16 mai 2006 au 30 juin 2012.

Les comptes du Recensement de 2011 ont été diffusés le 8 février 2012. Les estimations de la population basées sur les comptes du Recensement de 2011, rajustés pour le sous-dénombrement net du recensement, seront offertes en septembre 2013 pour les provinces et les territoires et en février 2014 pour les régions infraprovinciales.

Le présent communiqué porte principalement sur les estimations postcensitaires provisoires de la population selon l'âge et le sexe au 1^{er} juillet 2012. Les estimations présentées dans ce communiqué sont sujettes à révision. De futures mises à jour pourraient avoir une incidence sur l'analyse des tendances.

À moins d'avis contraire, les comparaisons historiques présentées dans le communiqué concernent la période entre le 1^{er} juillet 1971 et le 1^{er} juillet 2012, soit la période couverte par le système actuel de comptabilité démographique.

Accroissement naturel : La variation de la taille d'une population au cours d'une période donnée résultant de la différence entre le nombre de naissances et le nombre de décès.

Solde migratoire international : La variation de la taille d'une population au cours d'une période donnée résultant des déplacements de population entre le Canada et l'étranger, accompagnés d'un changement de lieu habituel de résidence. On distingue à cet égard les immigrants, les émigrants, les émigrants de retour, le solde de l'émigration temporaire ainsi que le solde des résidents non permanents.

Résidents non permanents (aussi appelés résidents temporaires) : Les personnes d'un autre pays qui sont titulaires d'un permis de travail ou d'un permis d'études, ou qui revendiquent le statut de réfugié, ainsi que les membres de leur famille vivant avec elles au Canada.

Âge médian : L'âge pour lequel 50 % de la population est plus âgée et 50 % de la population est plus jeune.

Tableau 1
Composantes et facteurs de l'accroissement démographique

	1 ^{er} juillet 2010 au 30 juin 2011 ¹	1 ^{er} juillet 2011 au 30 juin 2012 ²	2011-2012 et 2010-2011
	nombre		différence
Accroissement total	357 428	396 516	39 088
Accroissement naturel	131 075	129 356	-1 719
Naissances	378 683	381 598	2 915
Décès	247 608	252 242	4 634
Solde migratoire international	226 353	267 160	40 807
Immigration	259 106	259 969	863
Solde des résidents non permanents	13 621	54 475	40 854
Émigration ³	46 374	47 284	910

1. Estimations mises à jour, à l'exception de l'estimation de l'immigration, qui est définitive.

2. Estimations provisoires.

3. L'émigration prend aussi en considération le solde de l'émigration temporaire et l'émigration de retour.

Tableau 2
Estimations annuelles de la population

	1 ^{er} juillet 2011 ¹	1 ^{er} juillet 2012 ²	2011-2012
	nombre		variation en %
Canada	34 483 975	34 880 491	1,1
Terre-Neuve-et-Labrador	512 900	512 659	-0,0
Île-du-Prince-Édouard	145 695	146 105	0,3
Nouvelle-Écosse	948 458	948 695	0,0
Nouveau-Brunswick	755 335	755 950	0,1
Québec	7 977 989	8 054 756	1,0
Ontario	13 366 294	13 505 900	1,0
Manitoba	1 251 690	1 267 003	1,2
Saskatchewan	1 057 804	1 079 958	2,1
Alberta	3 778 072	3 873 745	2,5
Colombie-Britannique	4 576 577	4 622 573	1,0
Yukon	35 398	36 101	2,0
Territoires du Nord-Ouest	44 212	43 349	-2,0
Nunavut	33 551	33 697	0,4

1. Estimations postcensitaires mises à jour.

2. Estimations postcensitaires provisoires.

Note(s) : Ces estimations sont fondées sur les comptes du Recensement de 2006 rajustés pour tenir compte du sous-dénombrement net du recensement et des réserves indiennes partiellement dénombrées.

Tableau 3
Estimations de la population¹, distribution par âge et âge médian au 1^{er} juillet 2012, Canada, provinces et territoires

	Population	0 à 14 ans	15 à 64 ans	65 ans et plus	Âge médian
	nombre	%			années
Canada	34 880 491	16,2	68,9	14,9	40,0
Terre-Neuve-et-Labrador	512 659	14,8	68,6	16,6	44,2
Île-du-Prince-Édouard	146 105	15,7	67,9	16,4	42,6
Nouvelle-Écosse	948 695	14,5	68,4	17,2	43,4
Nouveau-Brunswick	755 950	15,0	68,1	17,0	43,4
Québec	8 054 756	15,5	68,3	16,2	41,5
Ontario	13 505 900	16,3	69,1	14,6	39,8
Manitoba	1 267 003	18,8	67,0	14,2	37,6
Saskatchewan	1 079 958	19,1	66,2	14,7	37,1
Alberta	3 873 745	18,3	70,6	11,1	36,1
Colombie-Britannique	4 622 573	14,8	69,3	15,9	41,4
Yukon	36 101	17,1	73,5	9,4	39,4
Territoires du Nord-Ouest	43 349	21,4	72,4	6,2	32,1
Nunavut	33 697	31,7	64,9	3,3	24,7

1. Estimations postcensitaires provisoires.

Note(s) : Les chiffres exprimés en pourcentage ayant été arrondis, leur somme peut ne pas correspondre à 100 %.

Tableau 4
Estimations de la population¹ selon le sexe et le groupe d'âge au 1^{er} juillet 2012, Canada

	Total	Hommes	Femmes
Total	34 880 491	17 309 143	17 571 348
0 à 4 ans	1 928 762	988 702	940 060
5 à 9 ans	1 857 086	955 026	902 060
10 à 14 ans	1 877 315	964 740	912 575
15 à 19 ans	2 162 960	1 108 238	1 054 722
20 à 24 ans	2 441 086	1 254 222	1 186 864
25 à 29 ans	2 452 285	1 246 818	1 205 467
30 à 34 ans	2 406 319	1 203 520	1 202 799
35 à 39 ans	2 307 219	1 155 226	1 151 993
40 à 44 ans	2 384 574	1 199 401	1 185 173
45 à 49 ans	2 681 337	1 350 108	1 331 229
50 à 54 ans	2 703 198	1 352 288	1 350 910
55 à 59 ans	2 428 528	1 199 013	1 229 515
60 à 64 ans	2 063 000	1 010 196	1 052 804
65 à 69 ans	1 645 143	797 942	847 201
70 à 74 ans	1 190 654	563 820	626 834
75 à 79 ans	924 085	418 918	505 167
80 à 84 ans	718 825	303 603	415 222
85 à 89 ans	450 986	164 114	286 872
90 à 94 ans	196 109	58 642	137 467
95 à 99 ans	51 738	12 429	39 309
100 ans et plus	9 282	2 177	7 105

1. *Estimations postcensitaires provisoires.*

Données offertes gratuitement dans CANSIM : tableaux 051-0001, 051-0002, 051-0004, 051-0005, 051-0011 à 051-0013, 051-0018, 051-0019 et 051-0041.

Définitions, source de données et méthodes : numéro d'enquête 3604.

La publication *Estimations démographiques annuelles : Canada, provinces et territoires*, 2012 (91-215-X, gratuite), est maintenant accessible à partir du module *Publications* de notre site Web, sous l'onglet *Ressource clé*.

Pour obtenir plus de renseignements ou pour en savoir davantage sur les concepts, les méthodes et la qualité des données, communiquez avec le Centre de contact national de Statistique Canada au 613-951-8116 ou composez sans frais le 1-800-263-1136 (infostats@statcan.gc.ca), ou communiquez avec les Relations avec les médias au 613-951-4636 (ligneinfomedias@statcan.gc.ca).

Tarifs aériens, quatrième trimestre de 2011

Au quatrième trimestre de 2011, les tarifs aériens intérieurs moyens ont augmenté dans 7 des 10 villes d'embarquement choisies au Canada par rapport au quatrième trimestre de 2010.

Les villes ayant affiché les plus fortes augmentations trimestrielles, d'une année à l'autre, au chapitre des tarifs aériens étaient Saskatoon (+6,3 %), Calgary (+6,0 %) et Regina (+5,5 %). Les plus fortes baisses se sont produites à Ottawa (-4,2 %) et à Montréal (-3,4 %).

La moyenne des tarifs aériens intérieurs s'élevait à 217,50 \$ à Toronto, le niveau le plus élevé, suivie de Vancouver (212,30 \$) et de Winnipeg (197,10 \$).

Tableau 1
Tarifs aériens intérieurs moyens pour les 10 principales villes canadiennes

	Quatrième trimestre de 2010	Quatrième trimestre de 2011	Quatrième trimestre de 2010 au quatrième trimestre de 2011
	dollars		variation en %
Canada	190,30	194,70	2,3
Calgary	173,10	183,50	6,0
Edmonton	168,50	175,20	4,0
Halifax	177,20	186,20	5,1
Montréal	197,80	191,10	-3,4
Ottawa	204,40	195,90	-4,2
Regina	173,90	183,50	5,5
Saskatoon	174,90	185,90	6,3
Toronto	218,20	217,50	-0,3
Vancouver	202,70	212,30	4,7
Winnipeg	194,80	197,10	1,2

Note(s) : Les transporteurs aériens compris sont les transporteurs canadiens de niveau I exploitant des services réguliers (Air Canada, Jazz, les partenaires régionaux canadiens à code partagé d'Air Canada, Air Transat et WestJet). Toutes les estimations présentées ci-dessus possèdent un coefficient de variation inférieur à 10 % et peuvent être considérées fiables aux fins de l'échantillonnage.

Le tarif aérien intérieur et international moyen (tous les types de tarifs) a atteint 249,10 \$ durant le quatrième trimestre de 2011, en hausse de 1,7 % par rapport au quatrième trimestre de 2010.

Le tarif aérien intérieur moyen (tous les types de tarifs) payé par les passagers s'est chiffré à 194,70 \$, en hausse de 2,3 %. Le tarif aérien international moyen est resté relativement stable, se chiffrant à 326,40 \$ (+0,1 %).

Note aux lecteurs

Les tarifs aériens moyens sont calculés pour chaque étape de vol. Lorsque le passager monte à bord de l'aéronef à un aéroport et quitte l'aéronef à un autre aéroport, cela est considéré une étape de vol.

L'Enquête sur la base tarifaire porte sur Air Canada, Jazz, les partenaires régionaux canadiens à code partagé d'Air Canada, Air Transat et WestJet.

Données offertes gratuitement dans CANSIM : tableaux 401-0003, 401-0041 et 401-0042.

Définitions, source de données et méthodes : numéro d'enquête 2708.

Il est possible de consulter des [tableaux de données](#) à partir du module *Tableaux sommaires* de notre site Web, sous l'onglet *Ressource clé*.

Pour obtenir plus de renseignements ou pour en savoir davantage sur les concepts, les méthodes et la qualité des données, communiquez avec le Centre de contact national de Statistique Canada au 613-951-8116 ou composez sans frais le 1-800-263-1136 (infostats@statcan.gc.ca), ou communiquez avec les Relations avec les médias au 613-951-4636 (ligneinfomedias@statcan.gc.ca).

Indice des prix des services de messageries et des services de messagers, août 2012

L'Indice des prix des services de messageries et des services de messagers a diminué de 0,7 % en août par rapport à juillet. La composante de messageries s'est repliée de 1,0 %, tandis que la composante des services locaux était inchangée.

L'indice a augmenté de 2,0 % en août comparativement au même mois en 2011.

Note aux lecteurs

L'Indice des prix des services de messageries et des services de messagers est un indice mensuel des prix qui mesure l'évolution dans le temps des prix des services de messageries et des services de messagers fournis par des entreprises de livraison sur de longues et de courtes distances à des clients d'affaires établis au Canada.

Les données du mois en cours et des six mois précédents des séries sont sujettes à révision. Les indices ne sont pas désaisonnalisés.

Données offertes gratuitement dans CANSIM : tableau 329-0053.

Définitions, source de données et méthodes : numéro d'enquête 5064.

Pour obtenir plus de renseignements ou pour en savoir davantage sur les concepts, les méthodes et la qualité des données, communiquez avec le Centre de contact national de Statistique Canada au 613-951-8116 ou composez sans frais le 1-800-263-1136 (infostats@statcan.gc.ca), ou communiquez avec les Relations avec les médias au 613-951-4636 (ligneinfomedias@statcan.gc.ca).

Laine minérale y compris les isolants en fibre de verre, août 2012

Il est maintenant possible de consulter les données d'août sur la laine minérale, y compris les isolants en fibre de verre.

Note aux lecteurs

Les données révisées de juin et de juillet sont aussi disponibles.

Les données sont offertes sur demande seulement.

Définitions, source de données et méthodes : numéro d'enquête 2110.

Pour obtenir plus de renseignements ou pour en savoir davantage sur les concepts, les méthodes et la qualité des données, communiquez avec le Centre de contact national de Statistique Canada au 613-951-8116 ou composez sans frais le 1-800-263-1136 (infostats@statcan.gc.ca), ou communiquez avec les Relations avec les médias au 613-951-4636 (ligneinfomedias@statcan.gc.ca).

Estimations de la population du Canada, deuxième trimestre de 2012

Les estimations démographiques du deuxième trimestre à l'échelon des provinces et des territoires sont maintenant accessibles.

Note aux lecteurs

Les estimations diffusées aujourd'hui sont fondées sur les comptes du Recensement de 2006, rajustés pour le sous-dénombrement net du recensement et les réserves indiennes partiellement dénombrées, auxquels est ajoutée l'estimation de l'accroissement démographique pour la période allant du 16 mai 2006 au 30 juin 2012.

Ces estimations ne sont pas à confondre avec les comptes du Recensement de 2011, qui ont été diffusés le 8 février 2012.

Données offertes gratuitement dans CANSIM : tableaux 051-0005, 051-0006, 051-0017, 051-0020, 051-0037, 051-0045 et 053-0001.

Définitions, source de données et méthodes : numéros d'enquête 3231, 3233 et 3601.

Le numéro d'avril à juin 2012 de la publication *Estimations démographiques trimestrielles*, vol. 26, n° 2 (91-002-X, gratuite), est maintenant accessible à partir du module *Publications* de notre site Web, sous l'onglet *Ressource clé*.

Pour obtenir plus de renseignements ou pour en savoir davantage sur les concepts, les méthodes et la qualité des données, communiquez avec le Centre de contact national de Statistique Canada au 613-951-8116 ou composez sans frais le 1-800-263-1136 (infostats@statcan.gc.ca), ou communiquez avec les Relations avec les médias au 613-951-4636 (ligneinfomedias@statcan.gc.ca).

Migration, 2010-2011

Les données sur le nombre de migrants entre le 1^{er} juillet 2010 et le 30 juin 2011 sont maintenant offertes. Ces données reflètent les mouvements interprovinciaux et internationaux ainsi que les déplacements intraprovinciaux entre les régions métropolitaines de recensement ou les divisions de recensement. Les déménagements dans un autre endroit de la ville ou de l'autre côté de la rue sont exclus.

Données offertes gratuitement dans CANSIM : tableaux 111-0027 à 111-0031.

Définitions, source de données et méthodes : numéro d'enquête 4101.

Les *estimations de migration* (91C0025, prix variés) sont offertes pour les provinces et les territoires, les régions métropolitaines de recensement ainsi que pour les divisions de recensement. Par ailleurs, cinq tableaux traitant de ces niveaux géographiques fournissent des données sur l'origine et la destination, de même que sur l'âge, le sexe et le revenu médian des migrants.

Pour obtenir plus de renseignements ou pour en savoir davantage sur les concepts, les méthodes et la qualité des données, communiquez avec le Centre de contact national de Statistique Canada au 613-951-8116 ou composez sans frais le 1-800-263-1136 (infostats@statcan.gc.ca), ou communiquez avec les Relations avec les médias au 613-951-4636 (ligneinfomedias@statcan.gc.ca).

Naissances et mortinaissances, 2010

Il est maintenant possible de consulter les données de 2010 sur les naissances et les mortinaissances au Canada.

Données offertes gratuitement dans CANSIM : tableaux 102-4005 et 102-4501 à 102-4516.

Définitions, source de données et méthodes : numéros d'enquête 3231 et 3234.

Pour obtenir plus de renseignements ou pour en savoir davantage sur les concepts, les méthodes et la qualité des données, communiquez avec le Centre de contact national de Statistique Canada au 613-951-8116 ou composez sans frais le 1-800-263-1136 (infostats@statcan.gc.ca), ou communiquez avec les Relations avec les médias au 613-951-4636 (ligneinfomedias@statcan.gc.ca).

Nouveaux produits et études

Nouveaux produits

Scieries, juillet 2012, vol. 66, n° 7

Numéro au catalogue 35-003-X (HTML, gratuit | PDF, gratuit)

Estimations démographiques trimestrielles, avril à juin 2012, vol. 26, n° 2

Numéro au catalogue 91-002-X (HTML, gratuit | PDF, gratuit)

Estimations démographiques annuelles : Canada, provinces et territoires, 2012

Numéro au catalogue 91-215-X (HTML, gratuit | PDF, gratuit)



Bulletin officiel de diffusion des données de Statistique Canada

Numéro au catalogue 11-001-X.

Publié tous les jours ouvrables par la Division des communications, Statistique Canada, Immeuble R.-H.-Coats, 10^e étage, section G, 100 promenade Tunney's Pasture, Ottawa, Ontario K1A 0T6.

Pour consulter *Le Quotidien* sur Internet ou pour s'y abonner, visitez notre site Web à l'adresse : <http://www.statcan.gc.ca>.

Publication autorisée par le ministre responsable de Statistique Canada. © Ministre de l'Industrie, 2012. Tous droits réservés. L'utilisation de la présente publication est assujettie aux modalités de l'entente de [licence ouverte de Statistique Canada](#) :

<http://www.statcan.gc.ca/reference/copyright-droit-auteur-fra.htm>