

Postes vacants, moyenne de trois mois se terminant en juin 2012

Diffusé à 8:30, heure de l'Est dans *Le Quotidien*, le mardi 18 septembre 2012

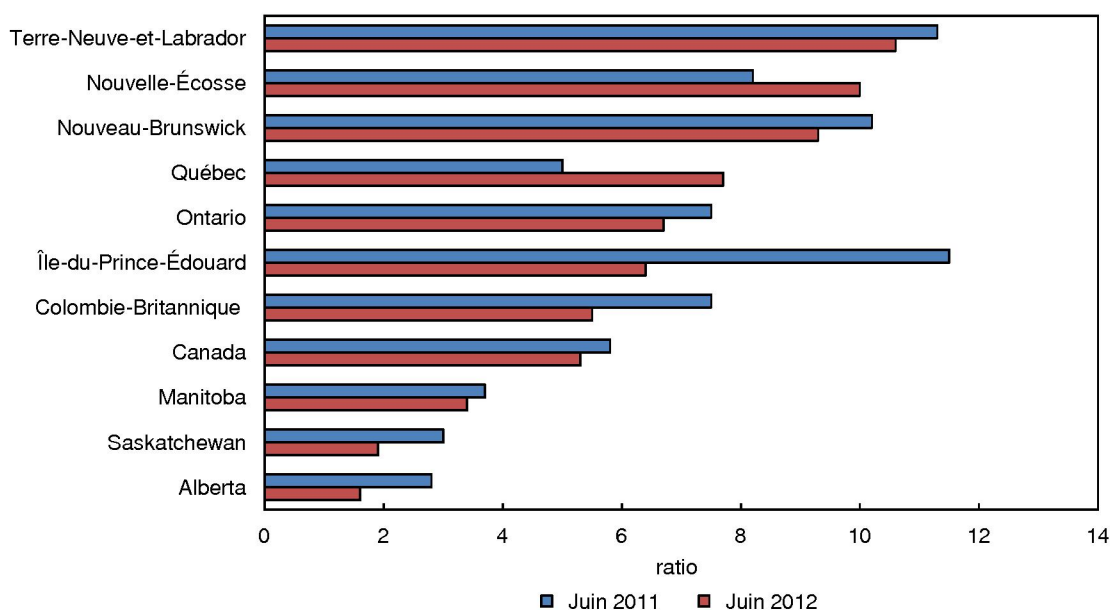
Les entreprises canadiennes comptaient 263 000 postes vacants en juin, soit 20 000 de plus qu'en juin 2011. Il y avait 5,3 chômeurs pour chaque poste vacant, en baisse par rapport aux 5,8 enregistrés en juin 2011.

La diminution du ratio chômeurs-postes vacants est attribuable à l'augmentation du nombre de postes vacants, combinée à la baisse du nombre de chômeurs.

Les ratios les plus élevés sont dans l'Est, et les plus bas, dans les Prairies

Dans les provinces, les ratios chômeurs-postes vacants les plus élevés ont été enregistrés dans l'Est du Canada. Terre-Neuve-et-Labrador comptait 10,6 chômeurs par poste vacant en juin, suivi de la Nouvelle-Écosse (10,0) et du Nouveau-Brunswick (9,3). Ces ratios ont peu varié par rapport à 12 mois plus tôt.

Graphique 1
Ratio chômeurs-postes vacants, tous les chômeurs, par province, moyenne de trois mois, juin 2011 et juin 2012



Au Québec, le ratio chômeurs-postes vacants s'est établi à 7,7 en juin, en hausse comparativement au ratio de 5,0 observé en juin 2011. Cette hausse s'explique dans une large mesure par la baisse du nombre de postes vacants au cours de cette période, celui-ci étant passé de 65 000 à 44 000.

L'Ontario a affiché un ratio de 6,7 en juin, soit un niveau comparable à celui enregistré 12 mois plus tôt.

En Saskatchewan, le ratio a diminué, passant de 3,0 à 1,9 au cours de la même période, exclusivement en raison d'une hausse du nombre de postes vacants, qui est passé de 9 300 à 15 000.

En Alberta, il y avait 1,6 chômeur par poste vacant, un ratio inférieur à celui de 2,8 observé en juin 2011. Cette baisse résulte d'une diminution du nombre de chômeurs conjuguée à une hausse du nombre de postes vacants.



À l'Île-du-Prince-Édouard, le ratio a diminué durant cette période de 12 mois pour passer de 11,5 chômeurs par poste vacant à 6,4. Cette baisse s'explique par une augmentation du nombre de postes vacants, qui est passé de 800 à 1 400, alors que le nombre de chômeurs était inchangé (voir la note aux lecteurs sur la qualité des données).

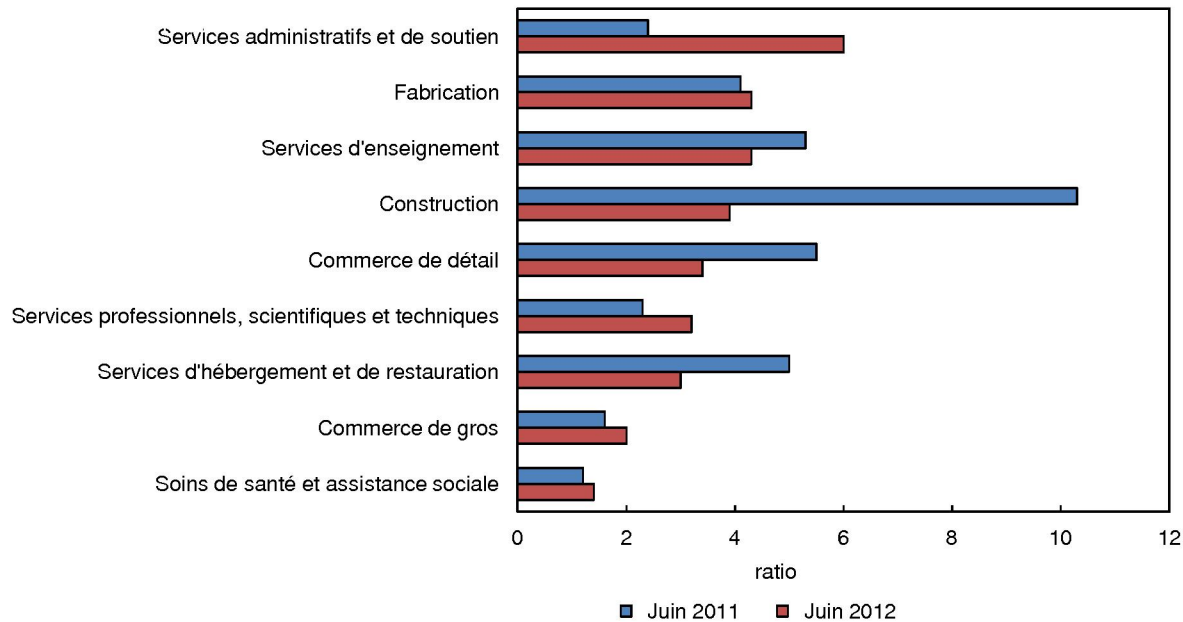
Ratio par secteur

L'analyse sectorielle du ratio chômeurs-postes vacants se limite aux personnes qui ont travaillé au cours des 12 mois précédents, les données sur le chômage selon le secteur n'étant disponibles que pour ce groupe.

Dans les principaux secteurs d'activité, la plus forte baisse du ratio chômeurs-postes vacants a été observée dans la construction. Ce secteur comptait 3,9 chômeurs par poste vacant en juin, comparativement à 10,3 à la même période l'année précédente. La baisse est attribuable à la fois à la diminution du nombre de chômeurs et à la forte hausse du nombre de postes vacants. L'emploi salarié a également progressé dans ce secteur au cours de cette période.

Graphique 2

Ratio chômeurs-postes vacants par principaux secteurs, chômeurs ayant travaillé au cours des 12 mois précédents, moyenne de trois mois, juin 2011 et juin 2012



Dans le commerce de détail, le ratio chômeurs-postes vacants a diminué, passant de 5,5 en juin 2011 à 3,4 en juin 2012. Cette baisse résulte d'une hausse du nombre de postes vacants dans le commerce de détail, alors que le nombre de chômeurs était inchangé.

L'hébergement et les services de restauration ont enregistré une baisse du ratio, celui-ci passant de 5,0 à 3,0 au cours de la même période, sous l'effet combiné d'une hausse du nombre de postes vacants et d'une diminution du nombre de chômeurs dans ce secteur.

Les services administratifs et de soutien ont été le seul secteur d'activité principal à avoir connu une hausse appréciable du ratio. En juin 2012, le ratio chômeurs-postes vacants s'est établi à 6,0, comparativement à 2,4 en juin 2011. Cette progression est le résultat d'une forte baisse du nombre de postes vacants et d'une légère hausse du nombre de chômeurs dont le dernier emploi se trouvait dans ce secteur.

En juin, le ratio chômeurs-postes vacants dans les services professionnels, scientifiques et techniques s'est fixé à 3,2, en hausse par rapport au ratio de 2,3 constaté en juin 2011. L'augmentation est entièrement imputable à la hausse du nombre de chômeurs dont le dernier emploi se trouvait dans ce secteur.

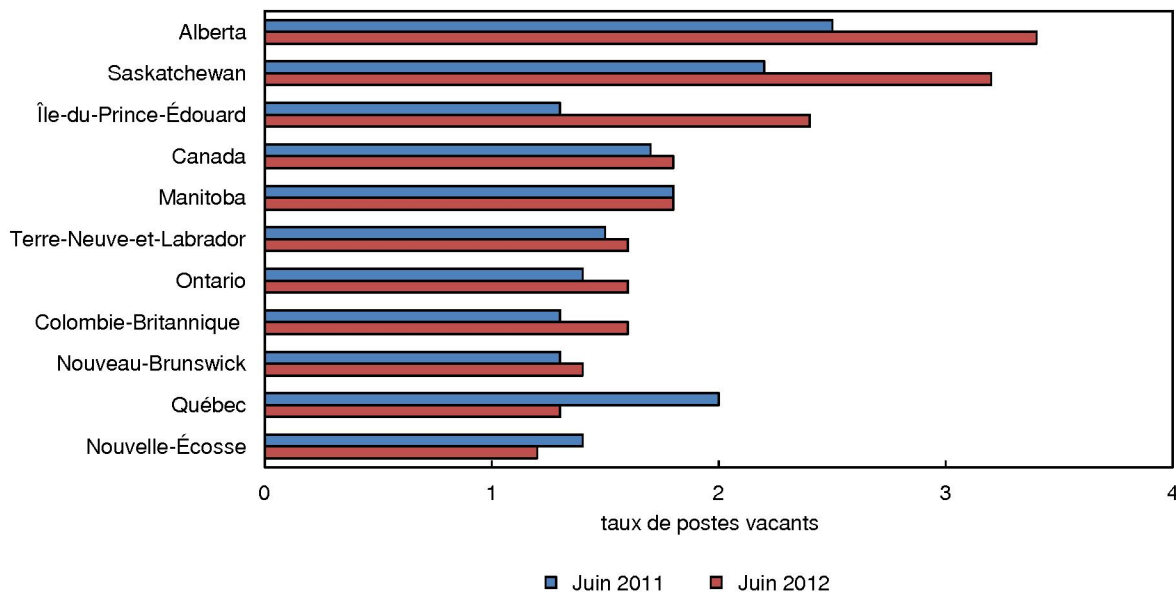
Le secteur des soins de santé et de l'assistance sociale comptait 1,4 chômeur par poste vacant en juin, soit à peu près le ratio observé 12 mois plus tôt. Il s'agit du ratio le plus bas de tous les principaux secteurs d'activité.

Taux de postes vacants

Les données de cette enquête servent également à calculer le taux de postes vacants. Ce taux correspond au nombre de postes vacants divisé par la demande de travail totale, c'est-à-dire la somme des postes vacants et des postes occupés. Il correspond à la proportion des postes inoccupés par rapport à l'ensemble des postes salariés disponibles. Des taux élevés de postes vacants sont souvent associés à des périodes de croissance économique, alors que de faibles taux peuvent être associés à des périodes de ralentissement de la croissance ou de repli économique.

En juin, le taux national de postes vacants dans les entreprises canadiennes s'est établi à 1,8 %, en légère hausse par rapport au taux de 1,7 % enregistré en juin 2011.

Graphique 3
Taux de postes vacants, par province, moyenne de trois mois, juin 2011 et juin 2012



Dans les provinces, le taux de postes vacants s'est fixé à 3,4 % en Alberta, en hausse par rapport au taux de 2,5 % observé en juin 2011. En Saskatchewan, le taux de postes vacants a augmenté, passant de 2,2 % à 3,2 % au cours de cette période, ce qui représente l'une des plus fortes hausses dans l'ensemble des provinces.

L'Île-du-Prince-Édouard a également affiché une augmentation du taux, celui-ci étant passé de 1,3 % en juin 2011 à 2,4 % en juin 2012.

Au Québec, le taux de postes vacants a diminué, passant de 2,0 % à 1,3 %, alors qu'en Ontario, il s'est établi à 1,6 %, soit à peu près au même niveau que 12 mois plus tôt.

Taux de postes vacants par secteur

Dans les principaux secteurs d'activité, la construction a affiché en juin le taux le plus élevé de postes vacants, soit 2,9 %, en hausse par rapport au taux de 1,3 % constaté un an plus tôt. Les postes vacants dans ce secteur se chiffraient à 27 000 en juin 2012.

Le taux de postes vacants s'est établi à 2,3 % dans le secteur de l'hébergement et des services de restauration, soit un taux supérieur à celui de 1,7 % enregistré un an plus tôt. Ce secteur comptait 26 000 postes vacants en juin 2012.

Le taux de postes vacants le plus faible dans les principaux secteurs d'activité a été observé dans les services d'enseignement, soit 0,7 %, un taux presque inchangé par rapport à un an plus tôt. En juin 2012, il y avait 9 000 postes vacants dans ce secteur.

Le secteur de l'extraction minière, de l'exploitation en carrière et de l'extraction de pétrole et de gaz a enregistré le taux de postes vacants le plus élevé de tous les secteurs d'activité, ce taux atteignant 3,9 %, soit le double du taux moyen de l'ensemble des secteurs. Ce secteur comptait 8 900 postes vacants en juin 2012, soit plus que les 7 200 enregistrés un an plus tôt.

Note aux lecteurs

Les données sur les postes vacants sont recueillies dans le cadre de l'Enquête sur la rémunération auprès des entreprises (ERE), une enquête mensuelle. Depuis le mois de référence de janvier 2011, deux questions supplémentaires sont posées dans l'ERE, qui constitue le volet d'enquête de l'Enquête sur l'emploi, la rémunération et les heures de travail. Ces questions visent à déterminer s'il y avait des postes vacants le dernier jour ouvrable du mois et, le cas échéant, le nombre de ces postes.

La population cible est identique à celle de l'ERE et comprend tous les employeurs du Canada, sauf ceux dont l'activité principale relève des secteurs de l'agriculture, de la pêche et du piégeage, des services aux ménages privés, des organismes religieux, du personnel militaire des services de la défense, et des administrations publiques fédérale, provinciales et territoriales.

Dans chaque communiqué, les données pour le mois de référence en cours sont sujettes à révision. Les données du mois précédent ont été révisées. Les utilisateurs sont invités à demander et à utiliser les données les plus à jour pour chaque mois.

Qualité des données

Les estimations sur les postes vacants aussi bien que celles sur le chômage sont fondées sur des échantillons, et sont donc sujettes à la variabilité d'échantillonnage. Les estimations visant les régions géographiques et les branches d'activité affichant un petit nombre de postes vacants ou de chômeurs sont sujettes à une variabilité plus importante.

Les données sur les postes vacants ne sont pas désaisonnalisées, de sorte que les comparaisons ne devraient être faites que d'une année à l'autre. S'agissant d'une nouvelle série de données, les tendances ne sont pas encore disponibles; par conséquent, ces données doivent être interprétées avec prudence.

Toutes les données sont fondées sur des moyennes mobiles de trois mois. Ainsi, les données de juin sont fondées sur la moyenne des données des mois d'avril, mai et juin.

Définitions

Postes vacants : Un poste est considéré comme « vacant » s'il satisfait aux trois conditions suivantes : il existe un poste précis, le travail pourrait débuter dans les 30 jours et l'employeur cherche activement des employés hors de l'organisation pour doter ce poste.

Demande de travail : La demande de travail totale correspond à la somme de la demande de travail satisfaite (postes salariés occupés) et de la demande de travail insatisfaite (postes vacants).

Principaux secteurs d'activité : Il s'agit des secteurs affichant les effectifs les plus importants de salariés pour lesquels des données publiables sur les postes vacants sont disponibles.

Taux de postes vacants : Le taux de postes vacants correspond au nombre de postes vacants divisé par la demande de travail totale, c'est-à-dire la somme des postes vacants et des postes occupés.

Ratios chômeurs-postes vacants

Tous les chômeurs : Le ratio chômeurs-postes vacants pour tous les chômeurs correspond au nombre total de chômeurs, peu importe leur expérience antérieure de travail, selon les données de l'Enquête sur la population active (EPA), divisé par le nombre de postes vacants. Ce ratio indique le nombre de chômeurs disponibles pour chaque poste vacant et constitue une mesure de la tension sur le marché du travail.

Par secteur : Pour chaque secteur, le ratio correspond au nombre de chômeurs ayant travaillé dans le secteur au cours des 12 mois précédents, selon les données de l'EPA, divisé par le nombre de postes vacants dans le même secteur. Sont exclus les nouveaux arrivants sur le marché du travail, de même que les chômeurs qui n'ont pas travaillé au cours des 12 mois précédents. Les données sur le chômage par secteur ne sont disponibles que pour les personnes qui ont travaillé au cours des 12 mois précédents.

L'utilisation des données visant le secteur du dernier emploi occupé par le chômeur ne signifie pas que le chômeur en question a continué de chercher du travail dans ce secteur. Ce ratio indique le nombre de chômeurs dont le dernier emploi se trouvait dans le secteur en question pour chaque poste vacant dans ce secteur. Il constitue une mesure de la tension sur le marché du travail dans ce secteur.

Tableau 1
Nombre de chômeurs, nombre de postes vacants et ratio chômeurs-postes vacants, par province et territoire

| | Moyenne de trois mois se terminant en juin 2011 | | | Moyenne de trois mois se terminant en juin 2012 | | | Juin 2011 à juin 2012 | | |
|---------------------------|---|--------------------------|-------------------------------|---|--------------------------|-------------------------------|-----------------------|--------------------------|-------------------------------|
| | Nombre de chômeurs | Nombre de postes vacants | Ratio chômeurs-postes vacants | Nombre de chômeurs | Nombre de postes vacants | Ratio chômeurs-postes vacants | Nombre de chômeurs | Nombre de postes vacants | Ratio chômeurs-postes vacants |
| | milliers | milliers | ratio | milliers | milliers | ratio | variation en milliers | variation en milliers | variation |
| Canada | 1 408,1 | 243,1 | 5,8 | 1 381,2 | 263,1 | 5,3 | -27,0 | 20,0 | -0,5 |
| Terre-Neuve-et-Labrador | 31,5 | 2,8 | 11,3 | 32,6 | 3,1 | 10,6 | 1,1 | 0,3 | -0,7 |
| Île-du-Prince-Édouard | 9,0 | 0,8 | 11,5 | 9,1 | 1,4 | 6,4 | 0,1 | 0,6 | -5,1 |
| Nouvelle-Écosse | 43,6 | 5,3 | 8,2 | 46,7 | 4,7 | 10,0 | 3,0 | -0,6 | 1,8 |
| Nouveau-Brunswick | 39,0 | 3,8 | 10,2 | 37,8 | 4,1 | 9,3 | -1,2 | 0,2 | -0,9 |
| Québec | 327,9 | 65,4 | 5,0 | 336,6 | 43,7 | 7,7 | 8,7 | -21,8 | 2,7 |
| Ontario | 584,9 | 77,5 | 7,5 | 581,9 | 86,2 | 6,7 | -3,0 | 8,7 | -0,8 |
| Manitoba | 34,8 | 9,5 | 3,7 | 33,1 | 9,9 | 3,4 | -1,6 | 0,4 | -0,3 |
| Saskatchewan | 27,5 | 9,3 | 3,0 | 27,0 | 14,5 | 1,9 | -0,5 | 5,2 | -1,1 |
| Alberta | 121,5 | 43,2 | 2,8 | 104,0 | 64,3 | 1,6 | -17,5 | 21,1 | -1,2 |
| Colombie-Britannique | 182,7 | 24,4 | 7,5 | 166,3 | 30,1 | 5,5 | -16,4 | 5,7 | -2,0 |
| Yukon | 1,3 | F | F | 1,6 | 0,3 | 4,9 | 0,3 | F | F |
| Territoires du Nord-Ouest | 2,0 | 0,5 | 3,8 | 2,1 | 0,7 | F | 0,1 | 0,2 | F |
| Nunavut | 2,4 | 0,2 | 14,5 | 2,2 | 0,2 | 11,5 | -0,2 | 0,0 | -3,0 |

F trop peu fiable pour être publié

Note(s) : Le nombre de chômeurs ainsi que le ratio comprennent tous les chômeurs, peu importe leur expérience de travail antérieure.

Tableau 2
Nombre de chômeurs, nombre de postes vacants, et ratio chômeurs-postes vacants, par secteur

| | Moyenne de trois mois se terminant en juin 2011 | | | Moyenne de trois mois se terminant en juin 2012 | | | Juin 2011 à juin 2012 | | |
|--|---|--------------------------|-------------------------------|---|--------------------------|-------------------------------|-----------------------|--------------------------|-------------------------------|
| | Nombre de chômeurs | Nombre de postes vacants | Ratio chômeurs-postes vacants | Nombre de chômeurs | Nombre de postes vacants | Ratio chômeurs-postes vacants | Nombre de chômeurs | Nombre de postes vacants | Ratio chômeurs-postes vacants |
| | milliers | milliers | ratio | milliers | milliers | ratio | variation en milliers | variation en milliers | variation |
| Tous les chômeurs¹ | 1 408,1 | 243,1 | 5,8 | 1 381,2 | 263,1 | 5,3 | -27,0 | 20,0 | -0,5 |
| Chômeurs ayant travaillé au cours des 12 mois précédents pour tous les secteurs | 813,1 | 243,1 | 3,3 | 802,8 | 263,1 | 3,1 | -10,3 | 20,0 | -0,3 |
| Foresterie, exploitation et soutien | 7,9 | 0,6 | 14,0 | 10,9 | 0,4 | 30,1 | 3,0 | -0,2 | 16,1 |
| Extraction minière, exploitation en carrière, et extraction de pétrole et de gaz | 14,6 | 7,2 | 2,0 | 19,7 | 8,9 | 2,2 | 5,1 | 1,8 | 0,2 |
| Services publics | 2,1 | 1,6 | 1,3 | 5,6 | 2,2 | 2,6 | 3,5 | 0,5 | 1,3 |
| Construction | 113,0 | 11,0 | 10,3 | 105,0 | 26,8 | 3,9 | -8,0 | 15,8 | -6,3 |
| Fabrication | 94,9 | 23,0 | 4,1 | 88,8 | 20,8 | 4,3 | -6,1 | -2,3 | 0,2 |
| Commerce de gros | 21,2 | 13,4 | 1,6 | 26,9 | 13,3 | 2,0 | 5,7 | -0,1 | 0,4 |
| Commerce de détail | 113,2 | 20,7 | 5,5 | 113,7 | 33,0 | 3,4 | 0,5 | 12,3 | -2,0 |
| Transport et entreposage | 37,6 | 11,0 | 3,4 | 31,7 | 13,2 | 2,4 | -5,9 | 2,2 | -1,0 |
| Industrie de l'information et industrie culturelle | 20,3 | 5,8 | 3,5 | 16,8 | 9,0 | 1,9 | -3,5 | 3,1 | -1,6 |
| Finance et assurances | 18,0 | 12,7 | F | 21,8 | 10,1 | 2,2 | 3,8 | -2,6 | F |
| Services immobiliers, de location et de location à bail | 14,8 | F | F | 9,9 | 3,0 | F | -4,8 | F | F |
| Services professionnels, scientifiques et techniques | 39,7 | 17,2 | 2,3 | 49,8 | 15,7 | 3,2 | 10,1 | -1,5 | 0,9 |
| Gestion de sociétés et d'entreprises | F | 1,4 | F | F | 1,4 | F | F | 0,0 | F |
| Services administratifs, de soutien, de gestion des déchets et d'assainissement | 60,2 | 25,4 | 2,4 | 67,5 | 11,3 | 6,0 | 7,2 | -14,1 | 3,6 |
| Services d'enseignement | 40,7 | 7,7 | 5,3 | 38,4 | 9,0 | 4,3 | -2,3 | 1,3 | -1,0 |
| Soins de santé et assistance sociale | 47,3 | 41,0 | 1,2 | 46,6 | 34,3 | 1,4 | -0,8 | -6,7 | 0,2 |
| Arts, spectacles et loisirs | 41,8 | 5,4 | 7,7 | 39,2 | 6,3 | 6,2 | -2,7 | 0,9 | -1,5 |
| Hébergement et services de restauration | 92,5 | 18,6 | 5,0 | 77,9 | 26,3 | 3,0 | -14,6 | 7,7 | -2,0 |
| Autres services, sauf les services d'administrations publiques | 26,2 | 7,6 | 3,4 | 26,5 | 11,6 | 2,3 | 0,3 | 4,0 | -1,1 |
| Administrations publiques ² | 6,8 | 7,4 | 0,9 | 6,0 | 6,4 | 0,9 | -0,8 | -1,0 | 0,0 |

F trop peu fiable pour être publié

1. Pour tous les chômeurs, le nombre de chômeurs ainsi que le ratio comprennent tous les chômeurs, peu importe leur expérience de travail antérieure.

2. Ne comprend pas l'administration publique fédérale, provinciale ou territoriale.

Note(s) : Le nombre de chômeurs ainsi que le ratio pour « Chômeurs ayant travaillé au cours des 12 mois précédents pour tous les secteurs » et par secteur comprennent uniquement ceux qui ont travaillé dans les 12 mois précédents.

Tableau 3
Nombre et taux de postes vacants, par province et territoire

| | Moyenne de trois mois se terminant en juin 2011 | | Moyenne de trois mois se terminant en juin 2012 | | Juin 2011 à juin 2012 | | |
|---------------------------|---|------------------------|---|------------------------|--------------------------|--------------------------|------------------------|
| | Nombre de postes vacants | Taux de postes vacants | Nombre de postes vacants | Taux de postes vacants | Nombre de postes vacants | Nombre de postes vacants | Taux de postes vacants |
| | milliers | % | milliers | % | variation en milliers | variation en % | variation |
| Canada | 243,1 | 1,7 | 263,1 | 1,8 | 20,0 | 8,2 | 0,1 |
| Terre-Neuve-et-Labrador | 2,8 | 1,5 | 3,1 | 1,6 | 0,3 | 10,3 | 0,1 |
| Île-du-Prince-Édouard | 0,8 | 1,3 | 1,4 | 2,4 | 0,6 | 82,5 | 1,1 |
| Nouvelle-Écosse | 5,3 | 1,4 | 4,7 | 1,2 | -0,6 | -12,0 | -0,1 |
| Nouveau-Brunswick | 3,8 | 1,3 | 4,1 | 1,4 | 0,2 | 6,3 | 0,1 |
| Québec | 65,4 | 2,0 | 43,7 | 1,3 | -21,8 | -33,3 | -0,7 |
| Ontario | 77,5 | 1,4 | 86,2 | 1,6 | 8,7 | 11,3 | 0,1 |
| Manitoba | 9,5 | 1,8 | 9,9 | 1,8 | 0,4 | 3,9 | 0,0 |
| Saskatchewan | 9,3 | 2,2 | 14,5 | 3,2 | 5,2 | 56,3 | 1,0 |
| Alberta | 43,2 | 2,5 | 64,3 | 3,4 | 21,1 | 48,9 | 1,0 |
| Colombie-Britannique | 24,4 | 1,3 | 30,1 | 1,6 | 5,7 | 23,3 | 0,3 |
| Yukon | F | F | 0,3 | 1,9 | F | F | F |
| Territoires du Nord-Ouest | 0,5 | 2,2 | 0,7 | 3,0 | 0,2 | 37,6 | 0,8 |
| Nunavut | 0,2 | 1,7 | 0,2 | 2,0 | 0,0 | 0,0 | 0,3 |

F trop peu fiable pour être publié

Tableau 4
Nombre et taux de postes vacants par secteur

| | Moyenne de trois mois se terminant en juin 2011 | | Moyenne de trois mois se terminant en juin 2012 | | Juin 2011 à juin 2012 | | |
|--|---|------------------------|---|------------------------|--------------------------|--------------------------|------------------------|
| | Nombre de postes vacants | Taux de postes vacants | Nombre de postes vacants | Taux de postes vacants | Nombre de postes vacants | Nombre de postes vacants | Taux de postes vacants |
| | milliers | % | milliers | % | variation en milliers | variation en % | variation |
| Ensemble des secteurs | 243,1 | 1,7 | 263,1 | 1,8 | 20,0 | 8,2 | 0,1 |
| Foresterie, exploitation et soutien | 0,6 | 1,5 | 0,4 | 1,0 | -0,2 | -35,9 | -0,6 |
| Extraction minière, exploitation en carrière, et extraction de pétrole et de gaz | 7,2 | 3,4 | 8,9 | 3,9 | 1,8 | 25,0 | 0,5 |
| Services publics | 1,6 | 1,3 | 2,2 | 1,7 | 0,5 | 33,4 | 0,4 |
| Construction | 11,0 | 1,3 | 26,8 | 2,9 | 15,8 | 143,4 | 1,6 |
| Fabrication | 23,0 | 1,5 | 20,8 | 1,4 | -2,3 | -9,8 | -0,2 |
| Commerce de gros | 13,4 | 1,8 | 13,3 | 1,7 | -0,1 | -0,7 | 0,0 |
| Commerce de détail | 20,7 | 1,1 | 33,0 | 1,7 | 12,3 | 59,7 | 0,6 |
| Transport et entreposage | 11,0 | 1,6 | 13,2 | 1,9 | 2,2 | 20,0 | 0,3 |
| Industrie de l'information et industrie culturelle | 5,8 | 1,8 | 9,0 | 2,6 | 3,1 | 53,4 | 0,9 |
| Finance et assurances | 12,7 | 1,8 | 10,1 | 1,4 | -2,6 | -20,7 | -0,4 |
| Services immobiliers, de location et de location à bail | F | F | 3,0 | 1,2 | F | F | F |
| Services professionnels, scientifiques et techniques | 17,2 | 2,2 | 15,7 | 1,9 | -1,5 | -8,7 | -0,2 |
| Gestion de sociétés et d'entreprises | 1,4 | 1,3 | 1,4 | 1,2 | 0,0 | -0,1 | -0,1 |
| Services administratifs, de soutien, de gestion des déchets et d'assainissement | 25,4 | 3,3 | 11,3 | 1,5 | -14,1 | -55,4 | -1,8 |
| Services d'enseignement | 7,7 | 0,6 | 9,0 | 0,7 | 1,3 | 16,6 | 0,1 |
| Soins de santé et assistance sociale | 41,0 | 2,4 | 34,3 | 2,0 | -6,7 | -16,4 | -0,4 |
| Arts, spectacles et loisirs | 5,4 | 2,1 | 6,3 | 2,4 | 0,9 | 16,3 | 0,3 |
| Hébergement et services de restauration | 18,6 | 1,7 | 26,3 | 2,3 | 7,7 | 41,1 | 0,6 |
| Autres services, sauf les services d'administrations publiques | 7,6 | 1,5 | 11,6 | 2,2 | 4,0 | 51,8 | 0,7 |
| Administrations publiques ¹ | 7,4 | 1,6 | 6,4 | 1,3 | -1,0 | -14,1 | -0,2 |

F trop peu fiable pour être publié

1. Ne comprend pas l'administration publique fédérale, provinciale ou territoriale.

Définitions, source de données et méthodes : numéro d'enquête 2612.

La diffusion des données de juillet sur les postes vacants aura lieu le 17 octobre.

Pour obtenir plus de renseignements ou pour commander des données, communiquez avec le Centre de contact national de Statistique Canada au 613-951-8116 ou composez sans frais le 1-800-263-1136 (infostats@statcan.gc.ca).

Pour en savoir davantage sur les concepts, les méthodes et la qualité des données, communiquez avec Christel Le Petit au 613-951-3856 (christel.lepetit@statcan.gc.ca), Division de la statistique du travail.